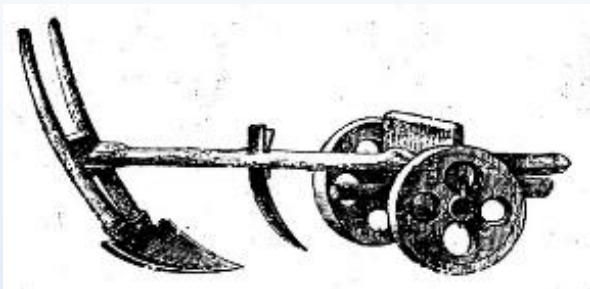


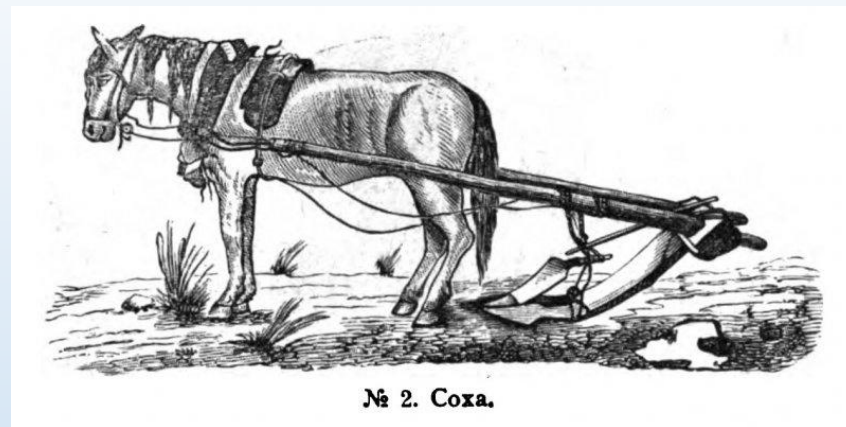
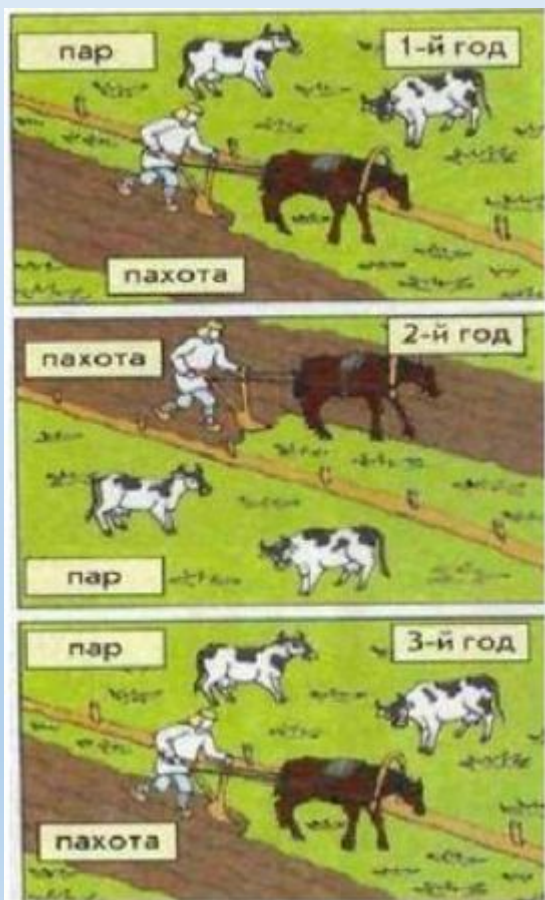
Восточные славяне и их соседи.

• Расселение славян





плуг с железным лемехом



Подсечно-огневая система земледелия – на освобожденных от леса (вырубка, выжигание) землях 2-3 года выращивали сельскохозяйственные растения, используя естественное плодородие почвы.

После его утраты участок забрасывали и осваивали новый.



Жилище восточных славян:

1. Полуземлянки с бревенчатыми стенами (характерны для лесостепных районов);
2. Наземные жилища из бревен (характерны для северных лесных районов).

3. Религия восточных славян

*Язычество – вера в существование многих богов и духов
(многобожие)*



Сварог
бог
вселенной



Перун
бог грома и
молний



Мокошь
божество
плодородия



Велес
покровитель
скотоводства



Ярило
бог солнца

Славянские идолы



Збручский идол

Идол – деревянная
или
каменная статуя,
изображение бога



Славянские боги Сварог
и Мокошь



Капище и идолы древних славян

Капище -
языческое
культовое
сооружение,
языческий храм

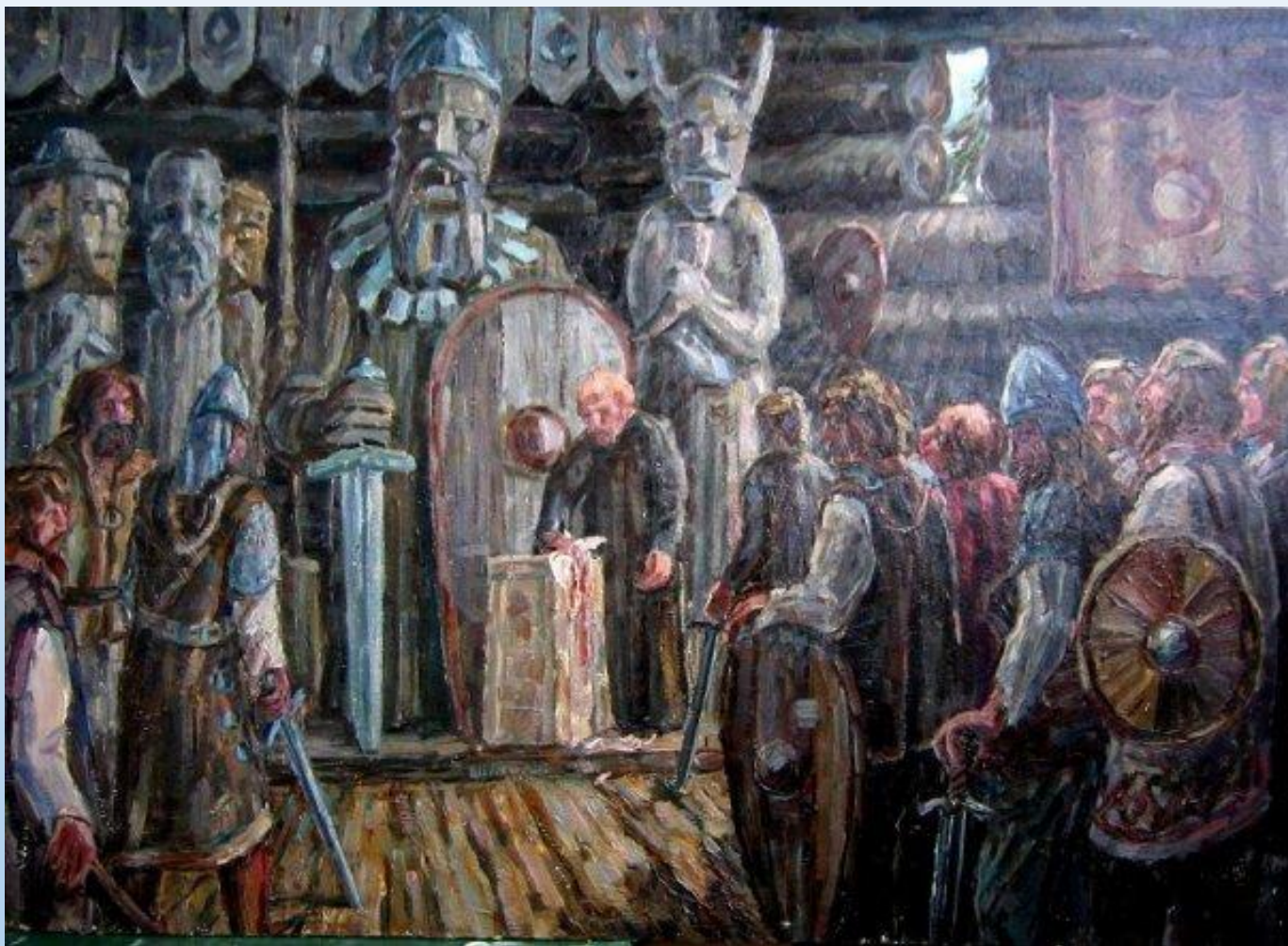
4. Общины земледельцев.

Управление славянским племенем



Какие изменения, не отраженные на схеме, произошли в родовом строе в IX веке?

4. Общины земледельцев.



Народное вече

- **Вервь** - соседская община у древних славян
- **Вече** – народное собрание
- **Народное ополчение** - все мужское население общины, которое во время нападения сражалось с врагами.

5. Восточные славяне и их соседи

