

ЧП в Ленобласти

**Квартира скульптора Тувия Лейтмана сгорела в
Выборге**

5 января в Выборге случился крупный пожар. Полностью выгорела квартира скульптора и педагога Лейтмана Тувия Израилевича и учителя с 50-летним стажем Карповой Людмилы Семёновны.



*На месте работала бригада из
восьми человек. Было
эвакуировано семь человек.*



Из рассказа очевидца: “В кино пожар начинается не так быстро. Люди успевают попытаться его потушить, одеться, собрать вещи, домашних животных. Вызывают пожарных. Выносят из квартиры какие-то драгоценности. Выбегают на улицу и кричат: «**Пожар!** Горим!» И им сразу же все верят. А в жизни все не так. В жизни черная стена в подъезде поднимается за какую-то несчастную минуту, отрезав выход на улицу. Это не серый полупрозрачный дымок. Это черный, непроглядный дым, заполняющий собой все, проникающих в нос и горло, режущий глаза. Я до сих пор слышу, как кричит вышедшая на лестничную клетку бабушка, что она не может найти дверь в квартиру, что она ничего не видит, что дышать нечем. Через пару секунд затащит в свою квартиру незнакомая нам соседка”.

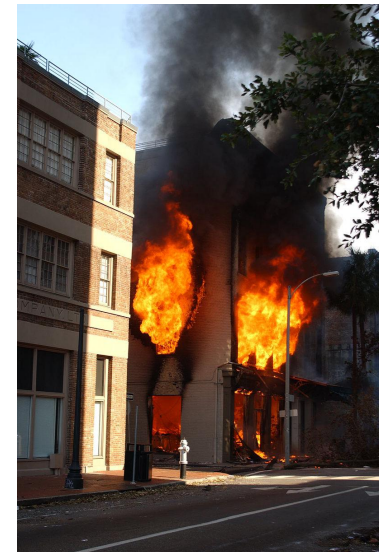
Информация из вики

Стадии пожара в помещениях

- Первые 10—20 минут пожар распространяется линейно вдоль горючего материала. В это время помещение заполняется дымом, и рассмотреть пламя невозможно. Температура воздуха в помещении постепенно поднимается до 250—300 градусов. Это температура воспламенения всех горючих материалов.
- Через 20 минут начинается объемное распространение пожара.
- Спустя ещё 10 минут наступает разрушение остекления. Увеличивается приток свежего воздуха, резко увеличивается развитие пожара. Температура достигает 900 градусов.
- Фаза выгорания. В течение 10 минут максимальная скорость пожара.
- После того как выгорают основные вещества, происходит фаза стабилизации пожара (от 20 минут до 5 часов). Если огонь не может перекинуться на другие помещения, пожар идёт на улицу. В это время происходит обрушение выгоревших конструкций.

Что такое **пожар**?

Пожár — пламя, охватившее и уничтожающее что-либо



Ликвидация **пожара** заключается в его тушении и окарауливании. Тушение состоит из двух частей — локализации пожара, то есть прекращения распространения огня и дотушивания, то есть ликвидация очага пожара.

Окарауливание — непрерывный или периодический осмотр пройденной пожаром площади. Наиболее доступными средствами тушения загораний и пожаров являются вода, [песок](#), ручные [огнетушители](#), асбестовые и брезентовые покрывала, а также ветки деревьев и одежда.



Вывод: не курите в помещении

