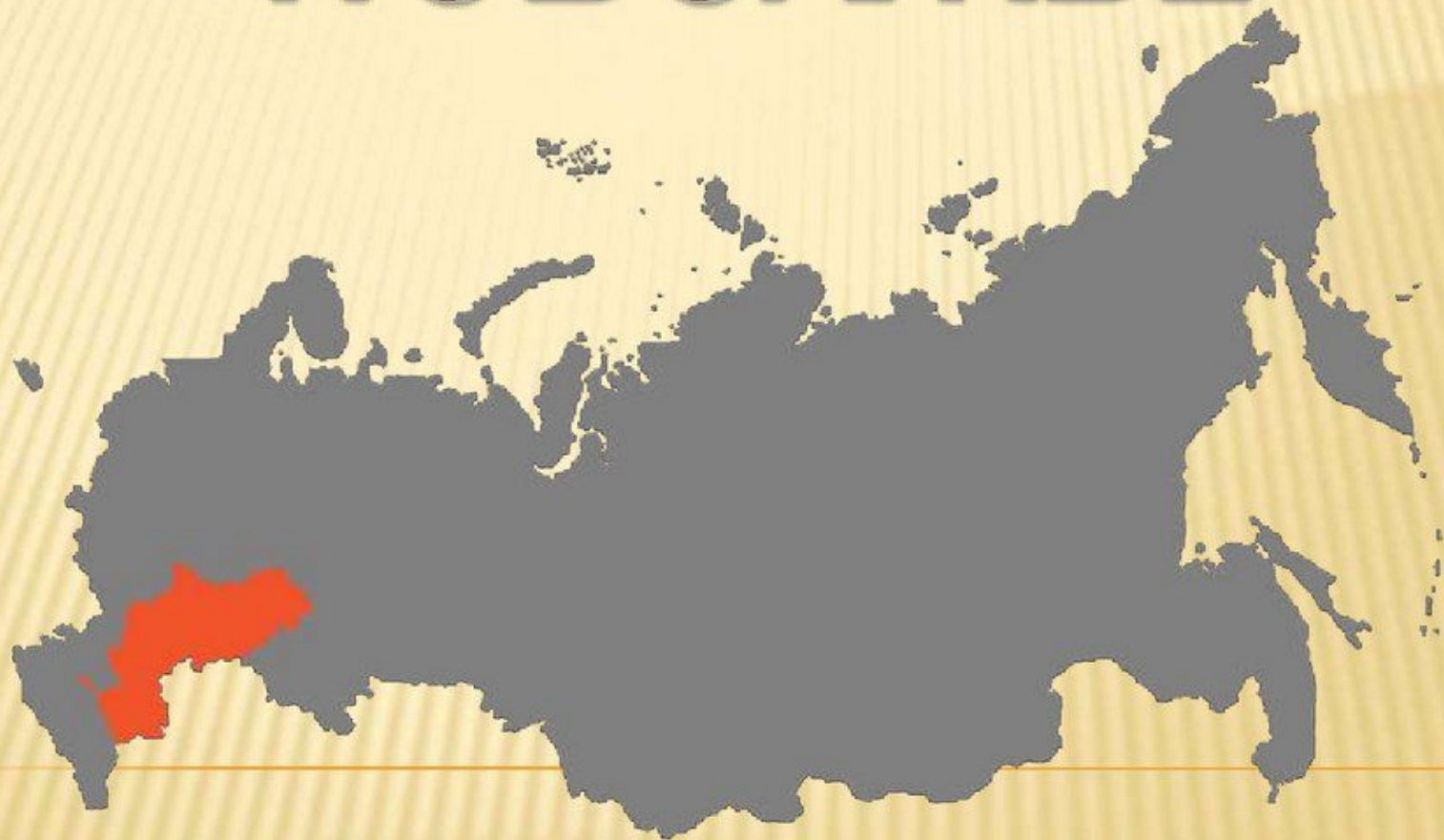


ПОВОЛЖЬЕ



Поволжье

8 субъектов РФ

Татарстан - Казань

Калмыкия - Элиста



ЭГП РАЙОНА

- ✘ Район вытянут с севера на юг вдоль природной оси - реки Волги, находится между индустриальными ядрами России - Центральной Россией и Уралом



Рельеф

- Определите своеобразие рельефа Поволжья.



- Рельеф равнинный с общим падением высот с севера на юг к Каспийскому морю.

- Формы рельефа



Правобережье

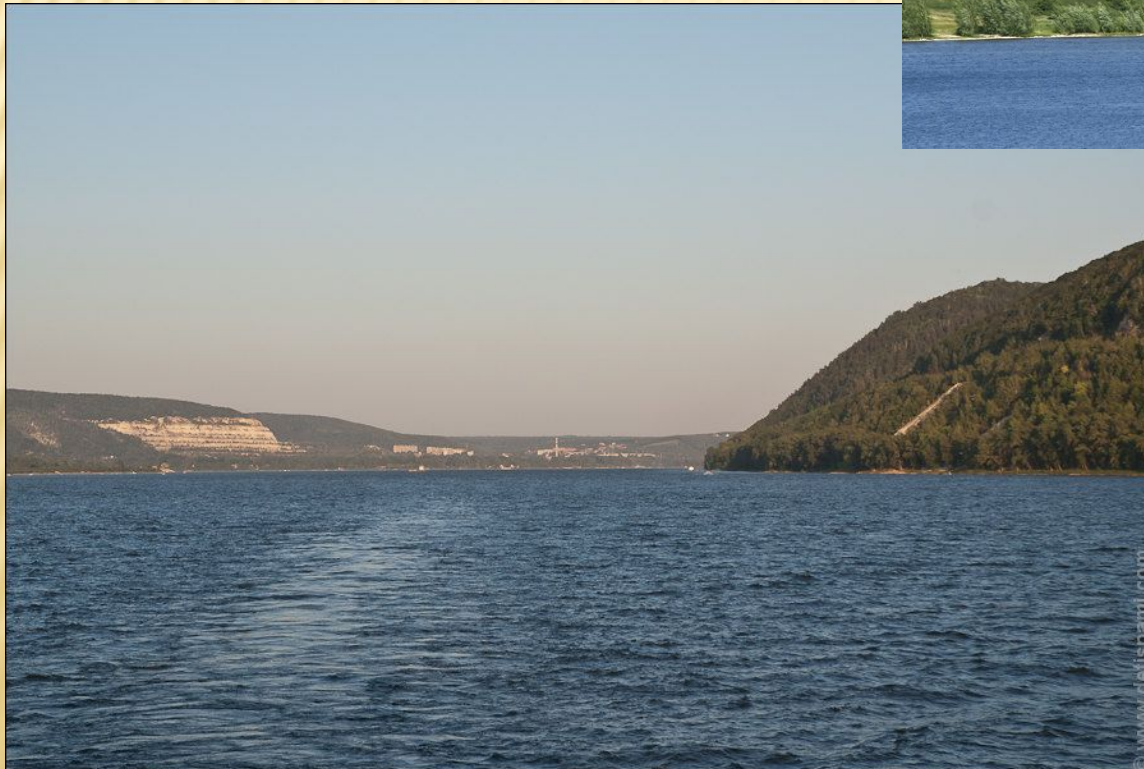


Левобережье

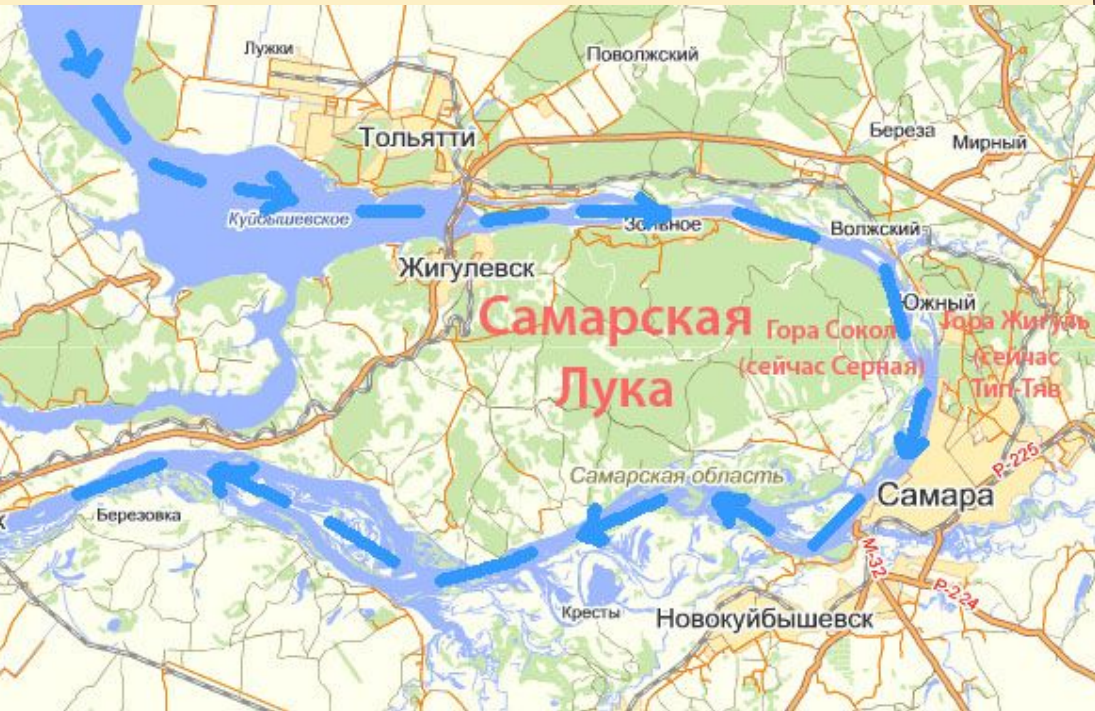
- Приволжская возв. (надпойменные террасы)
- Общй Сырт (холмистые увалы)
- Возв. Ергени
- Прикаспийская низм.

ЖИГУЛЕВСКИЙ КРЯЖ

- Жигулевские Ворота - это самое узкое место на средней Волге. Ширина реки, зажатой горами составляет 925 метров.



САМАРСКАЯ ЛУКА



В среднем течении Волга делает большую петлю, огибая Жигулёвские горы. Этот коленообразный изгиб, вместе с охватываемой им территорией, называется Самарской Лукой. Река Уса, сближаясь с Волгой в районе «Переволоки», огибает Самарскую Луку с запада и впадает в неё в начале изгиба, образуя, таким образом, почти сплошное водное кольцо. Ширина сухопутного перешейка между реками составляет примерно 2 км. Название «Переволока» произошло от того, что в этом месте в старину лодки перетаскивали «волоком» с одной реки на другую, сокращая, таким образом, путь по Волге.

Дельта Волги



Связь по водным путям

- ✗ Имеется выход к Каспийскому морю. Волга и Волго-Балтийский путь связывают водным путем Поволжье с Балтийским морем, а Волго-Донской канал — с Азовским и Черным морями.





Климат

- Климат умеренно-континентальный
- На юге-континентальный
- Различия в температурах и осадках при движении с севера на юг
- Волга- местный климатический рубеж (на правобережье зима умеренно холодная, многоснежная, на левобережье-зима холодная, малоснежная)

Ландшафты Поволжья



Лесостепи



Степи



Пустыни

Природные ресурсы

Какими природными ресурсами богато Поволжье?

Агроклиматические



Водные

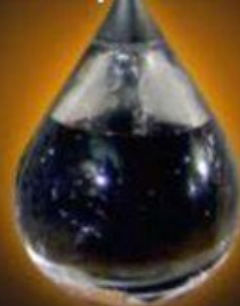


Минеральные

Соль, сера,
мергель



Нефть и газ



Рыбные



Природные ресурсы Поволжья

1. Минеральные ресурсы:

- а) ведется добыча нефти и газа (Татария, Самарская и Астраханская области);
- б) поваренная соль (озер Эльтон и Баскунчак);
- в) строительные материалы.

2. Агроклиматические и земельные ресурсы
(условие для развития АПК).

3. Водные ресурсы водохранилищ реки Волги.

4. Рыбные ресурсы - это, прежде всего, осетровые
(90% мировых запасов) Каспийского моря.

НАСЕЛЕНИЕ

- ✘ Численность населения – 16 млн. чел.
- ✘ Коренное население — чуваши, марийцы, мордва.



Иммиграция немцев в Россию

- В 1762 и 1763 годах императрица Екатерина II пригласила жителей европейских стран переехать в Россию и поселиться на берегах реки Волги. На приглашение откликнулись тысячи жителей из немецких государств (Гессена, Бадена, Саксонии ...)
- С 1764 по 1768 год в Поволжье на территориях современных Саратовской и Волгоградской областей было образовано 106 переселенческих колоний, в которых проживали 25 600 человек.
- К началу XX века в Поволжье было 190 колоний с населением 407,5 тысяч человек, преимущественно немецкой национальности, которых с конца XIX века официально называли «немцы Поволжья» или «поволжские немцы»

Немцы в XX веке

Перед Великой Отечественной войной здесь существовала республика немцев Поволжья.

В годы ВОВ она была ликвидирована, а её население подверглось насильственному переселению в Казахстан и Сибирь.

Национальный состав Поволжья

Более 73% - русские

16% - татары

3% - мордва

2% - чуваши

> 1% - калмыки

Украинцы

Белорусы

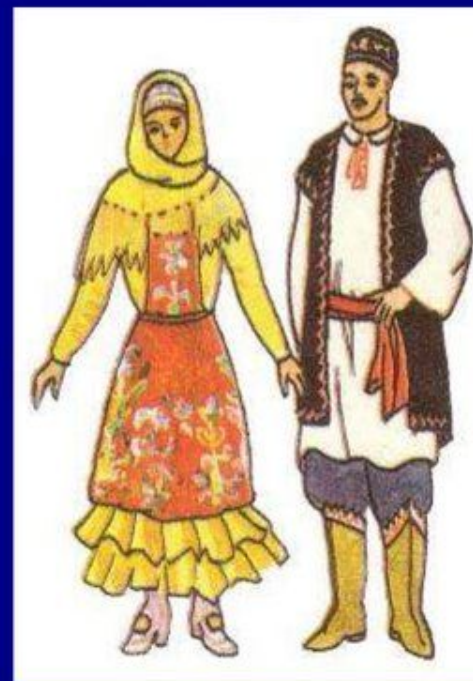
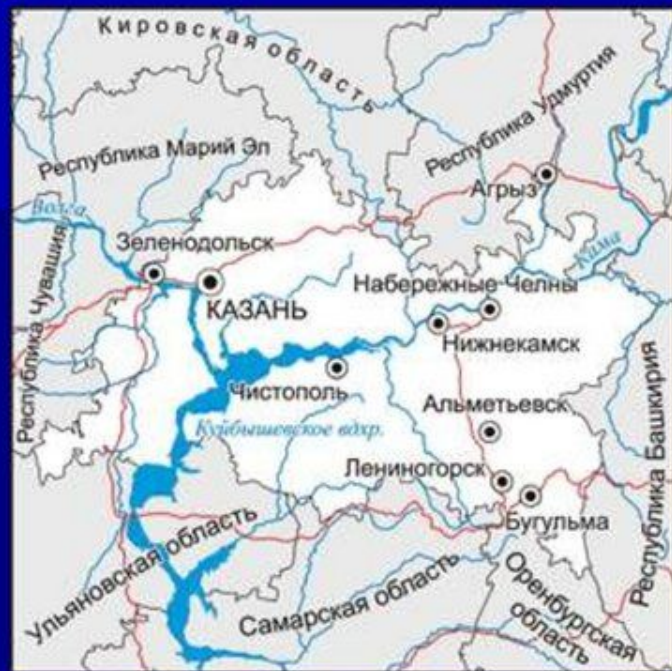
Казахи

Марийцы

Немцы

Около 4% *

Республика Татарстан



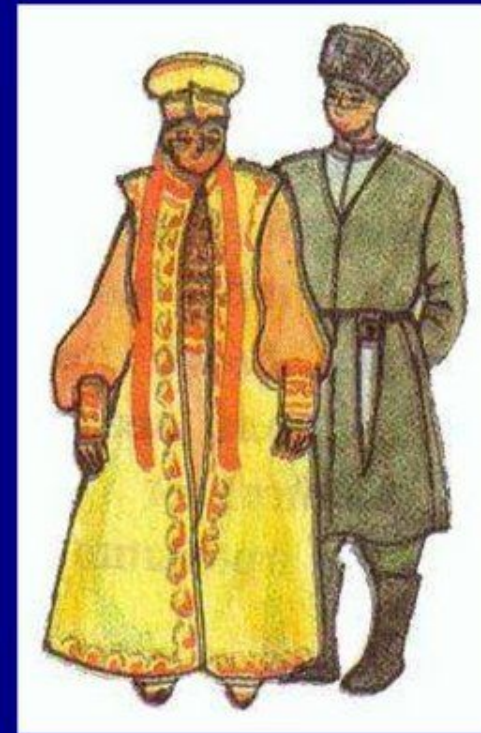
В Татарстане проживает 53% татар, 40% русских и 3% чуваш.

Официальные языки: татарский и русский.

В республике проживает около 19 тысяч кряшен (субэтническая группа крещёных татар).

Преобладающие религии – ислам и православие.

Республика Калмыкия



В Калмыкии проживает: 53% - калмыки, 34% - русские, 2,5% - даргинцы и 2% - чеченцы.

Официальные языки: калмыцкий и русский.

Религии населения – ламаизм (ветвь буддизма, исповедуемая калмыками), православие и ислам.

Религиозный состав населения Поволжья

- Православие (большинство населения) – русские, марийцы, чувашаи, мордва, удмурты, украинцы, белорусы.
- Ислам – татары, башкиры.
- Буддизм – калмыки.

Плотность населения



Поволжье – один из самых густонаселенных регионов России. Средняя плотность населения здесь в 3 раза выше, чем по стране. Объясните, почему юг Поволжья заселён очень слабо?

Плотность населения

Район	Площадь, тыс. км ²	Население, чел.	Плотность населения
Астраханская область	44,1	1 005 276	23 чел. на 1 км ²
Волгоградская область	112,9	2 699 223	23 чел. на 1 км ²
Пензенская область	43,2	1 452 941	35 чел. на 1 км ²
Самарская область	53,6	3 239 737	61 чел. на 1 км ²
Саратовская область	101,2	2 668 310	26 чел. на 1 км ²
Ульяновская область	37,3	1 382 811	39 чел. на 1 км ²
Республика Татарстан	68	3 779 265	55 чел. на 1 км ²
Республика Калмыкия	76,1	292 410	4 чел. на 1 км ²
Итого:	536,4	16 519 972	Средняя 33 чел. на 1 км²

Задание: проанализируйте таблицу и выпишите в тетрадь регионы с высокой плотностью населения.

Города Поволжья



Элиста



Волгоград



Казань



Саратов



Пенза



Самара



Ульяновск



Астрахань



Район отличается довольно высоким уровнем урбанизации. Около 74% его населения проживают в городах. Здесь расположены три города-миллионера – Самара, Казань и Волгоград.

КАЗАНЬ



*КАЗАНЬ, столица
Республики Татарстан,
расположена на левом
берегу р. Волга, при
впадении в нее реки
Казанка, в 797 км к
востоку от Москвы.*



*Население 1108,1 тыс.
чел. (2004). Основан в
1177. Город с 1708.*

САМАРА



САМАРА (в 1935-1991 г. Куйбышев), центр Самарской обл., расположен на левом берегу р. Волги, в среднем ее течении, при впадении в Волгу р. Самара, в 1098 км в востоку от Москвы.

Население 1152,2 тыс. чел. (2004). Основан в 1586. Город с 1688.

ВОЛГОГРАД

ВОЛГОГРАД (до 1925

*Царицын, до 1961 Сталинград),
центр Волгоградской области,
расположен на р. Волга, в 1073
км к юго-востоку от Москвы,
тянется на 100 км по ее
правому берегу.*

*Население 1025,9 тыс. чел.
(2004). Основан в 1589. Город с
1780. Город-герой с 1965.*



Вывод:

- Поволжье – густонаселенный, хорошо освоенный регион России.
- Отличается высокой долей урбанизации.
- Хорошо развита инфраструктура.
- Пёстрый национальный состав.
- Но для Поволжья, как и в целом для России, характерно постепенное снижение численности населения, и его «старение».

ХОЗ ЯЙ СТВ О



Доля отраслей в производстве промышленной продукции Поволжья



Отрасли специализации хозяйства Поволжья



Зерно, подсолнечник, горчица, бахча, овощи, мясо, шерсть

Волго - Камский автомобильный район

Доля района в производстве автомобилей в России, 2000 г., 97 %

Доля Волжского автозавода (Тольятти) в общероссийском производстве легковых автомобилей, 90 %

Доля Поволжья в общероссийском производстве троллейбусов (Энгельс), 90 %

Доля Камского автозавода (Наб.Челны) в общероссийском производстве грузовых автомобилей, 20 %



МАШИНОСТРОЕНИЕ



Набережные
Челны –
Камаз



Ульяновск –
автомобили
УАЗ



Казань –
самолеты
ТУ(204)



Тольятти
автомобили
ВАЗ

вертолёты



Энгельс –
троллейбусы

Факторы развития машиностроения в Поволжье

Потребительский
(т.е. нужды самого
района)

Производство
нефтеаппаратуры
и нефтеналивных
судов для энергетики,
сельскохозяйственное
машиностроение

Наличие квалифициро-
ванных кадров

Производство
часов
и приборов

Удобное
транспортное
положение

Автомобилестроение
авиационная
промышленность

Наличие
научной базы

Электроника
радиотехника
приборостроение
аэрокосмическая
техника

ТОПЛИВНО-ЭНЕРГЕТИЧЕСКИЙ КОМПЛЕКС

ТЭК производит почти треть валовой продукции района. Примерно 10% ее общероссийского производства. Наиболее крупные ТЭС - Заинская ГРЭС (2,4 млн. кВт), Балаковской АЭС (мощность 4 млн. кВт), Волжский каскад ГЭС.



10% общероссийского производства
электроэнергии



Месторождения

▲ Нефтяные

▲ Газовые

ТЭК высокоразвит.
Район полностью
обеспечен
собственным
топливом, занимает
2 место в РФ после
Западно-Сибирского
экономического
района по добыче
нефти и газа.



Химическая промышленность

Химия

Горная

Полимеров

Комплексы



- Газо-химический комплекс : Астраханский
- Нефте-химический комплекс: Самарский , Нижнекамский и др.



ХИМИЧЕСКАЯ ПРОМЫШЛЕННОСТЬ

- Развитию химической промышленности благоприятствуют географическое положение района, транспортабельность многих видов химических продуктов, особенно синтетических, хорошая обеспеченность ряда пунктов водой и повышенный спрос на изделия химической промышленности со стороны машиностроительных и многих других предприятий, а также со стороны сельского хозяйства.
- На основе этих ресурсов в Поволжье создана главная химическая база страны, прежде всего химии органического синтеза. Она использует самое дешевое нефтегазовое сырье, поэтому и большие капиталовложения окупаются в очень короткие сроки.
- Эффективность производства синтетических продуктов достигается при условии комплексного использования нефтегазового сырья, поэтому за основу размещения в Поволжье взят принцип строительства химических комбинатов и комплексов химических производств, выпускающих разнообразную, но в то же время связанную друг с другом продукцию.

ТРАНСПОРТ

70% - транзитные грузы

- Автомобильный транспорт
- Железнодорожный транспорт
- Трубопроводный транспорт
- Речной транспорт
- Авиационный транспорт



Поволжье имеет общероссийское значение. Здесь выращивается почти 1/5 зерна, 1/3 помидоров, 3/4 арбузов. Район занимает первое место в стране по производству мяса, муки, крупы, поваренной соли.

Обрабатывающая промышленность

- Черная металлургия
- Цветная металлургия
- Нефтеперерабатывающая
- Химическая
- Производство мин. удобрений
- Машиностроение
- Автомобильная
- Тракторное машиностроение
- Судостроение
- Лесная
- Строительные материалы
- Цементная
- Стекольная
- Легкая
- меховая
- Пищевая
- Рыбная

Доля отраслей в производстве промышленной продукции Поволжья в 2000 г. ,%



Доля Поволжья в производстве промышленной продукции России на 2000 г. ,%



СЕЛЬСКОХОЗЯЙСТВЕННЫЕ РАЙОНЫ

- Зерновой (рожь, пшеница) с посевами картофеля, мясо-молочным скотоводством и свиноводством
- Зерновой (пшеница, рожь, просо) с молочно-мясным и мясо-шерстным животноводством и птицеводством
- Овцеводческий с небольшими посевами зерновых культур
- Овоще-бахчевой
- Пригородный овоще-картофельный с молочным животноводством

Сельское хозяйство

- На район приходится 18,4% российского производства зерна.
- Выращивают гречиху, в более засушливых - просо. В Астраханской обл. выращивают рис.
- По производству горчицы Поволжье занимает первое место в стране, подсолнечник.
- Овощеводство и бахчеводство. Основной ареал их выращивания - Волго-Ахтубинская долина.
- Район дает 14,1% общероссийского производства мяса и 13,7% молока.
- В полупустынной зоне развито овцеводство. В Калмыкии большое значение имеют коневодство и производство кумыса.
- Важнейшая проблема развития сельского хозяйства района - необходимость проведения работ по орошению земель, обводнению пастбищ.



РЫБНАЯ ПРОМЫШЛЕННОСТЬ

В Нижнем Поволжье видная роль принадлежит рыбной промышленности. Её основным центром является город Астрахань. Астраханский рыбный рынок – это главный центр торговли рыбными деликатесами.

Здесь можно найти все виды рыб, которыми славится этот край. На рынке представлены: осётр, стерлядь, белуга, толстолобик, сом, щука. Широко представлена и деликатесная икра осётра.



Проблемы и направления развития

Проблемы

- **Экологические**
 - Проблема Большой Волги
 - Загрязнение окружающей среды в связи с большим количеством городов и промышленных предприятий
 - Эрозия почв и засухи
 - Опустынивание пастбищ
 - Повышение уровня Каспийского моря
- **Социально-экономические**
 - Убыль населения
 - Безработица и малая зарплата
 - Сокращение производств

Направления развития

- **Экологические**
 - Реализация программ по ликвидации последствий поднятия уровня Каспийского моря и опустынивания в Калмыкии.
- **Социально-экономические**
 - Преодоление экономического кризиса
 - Расширение топливной базы
 - Развитие отраслей материального производства
 - Повышение уровня жизни населения

