

**Расстройства познавательной
деятельности:
восприятия, памяти, мышления**

**Расстройства эмоций и волевой
деятельности**

Лектор: д.м.н. доцент Абриталин Евгений Юрьевич

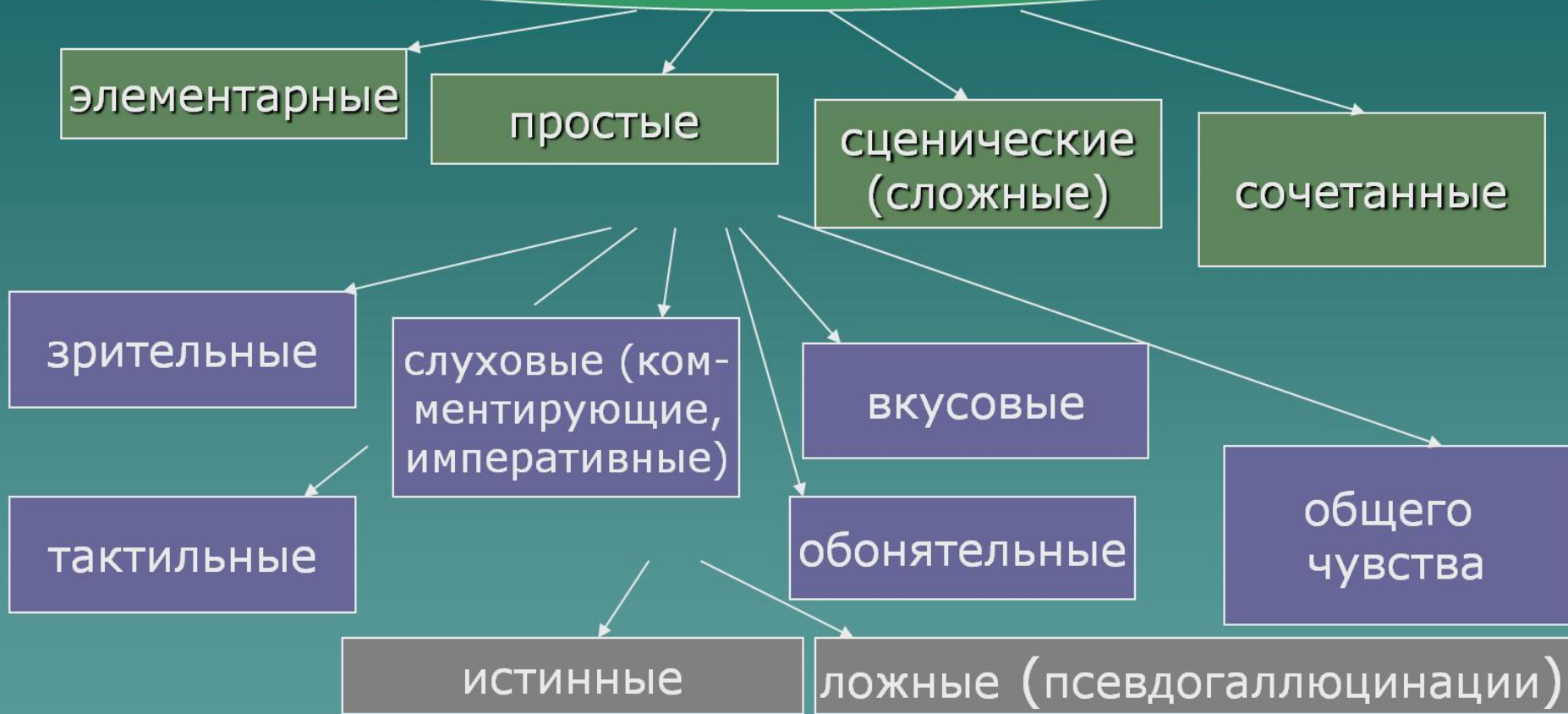
Свойства восприятия

- **Константность** – постоянство восприятия формы, размера и цвета предметов окружающего мира
- **Предметность** – отнесенность всех полученных с помощью органов чувств сведений о внешнем мире к самим предметам (а, например, не к рецепторам или структурам мозга)
- **Целостность** – способность воспринимать всякий объект, предметную ситуацию как устойчивое системное целое, даже, если некоторые части этого целого в данный момент не могут быть наблюдаемы
- **Категориальность (осмысленность)** – отнесение воспринимаемых объектов к определенной категории, группе объектов
- **Избирательность** – выделение из сенсорного поля каких-либо объектов (или их частей) и признаков. «Фигура» и «фон».

ВОСПРИЯТИЕ - отражение действительности в ее внешних
(формальных) связях и отношениях



Галлюцинации (мнимое восприятие)



Проекция галлюцинаторных образов в окружающее пространство («вовне»)

Чувственная яркость, живость галлюцинаторных образов сохранена

Чувство насильственности, «самоощущения» отсутствуют

в субъективное пространство («вовнутрь»)

отсутствует

выявляется

ПАМЯТЬ

процесс отражения прошлого опыта и действительности, заключающийся в *запоминании* (фиксации), *сохранении* (ретенции), *воспроизведении* (репродукции) и *забывании* (амнезии) информации

Формы памяти

по происхождению

видовая (генетическая)

индивидуальная (приобретенная)

по времени сохранения информации

кратковременная (оперативная)

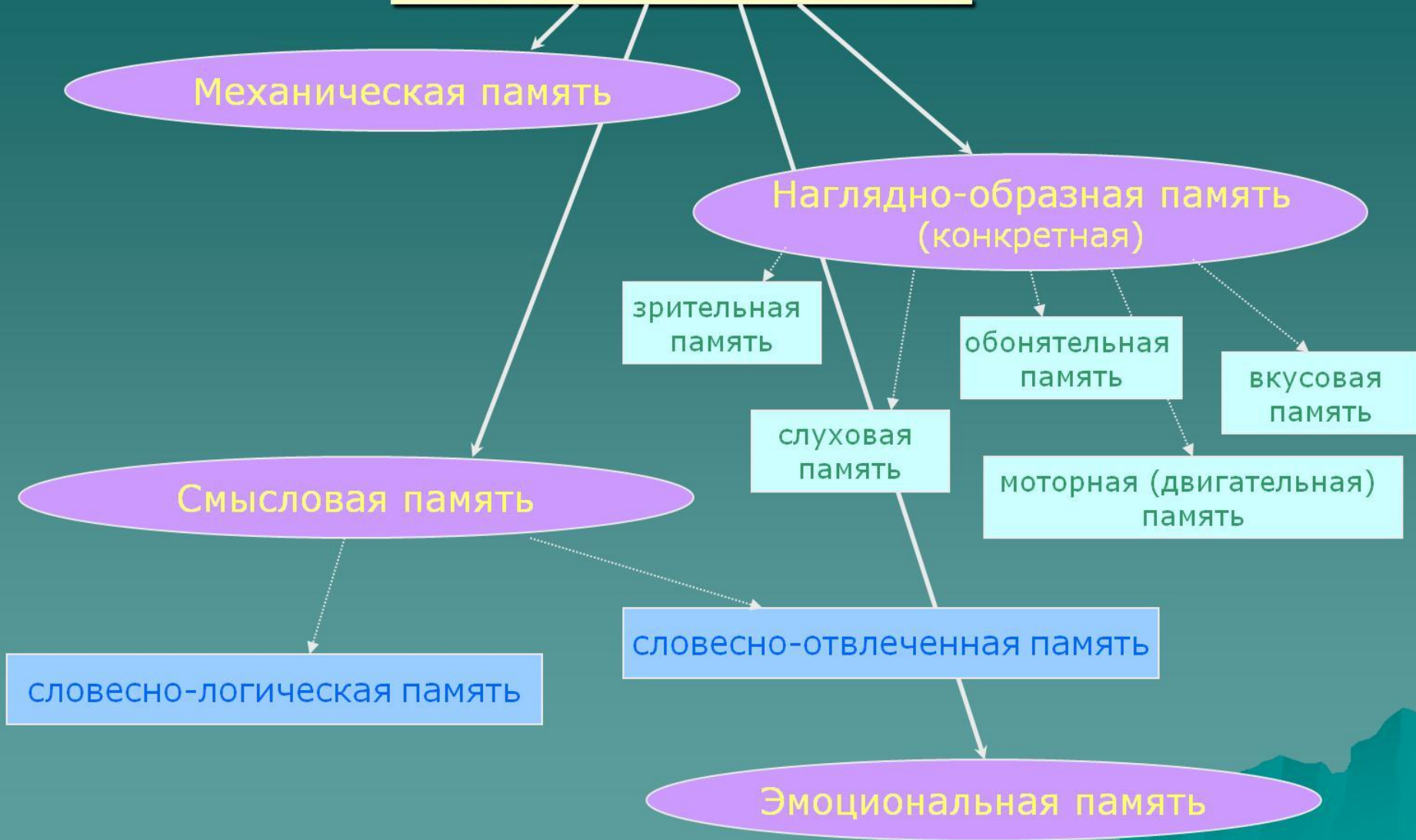
долговременная

по характеру процесса фиксации и воспроизведения

непроизвольная

произвольная

Виды памяти



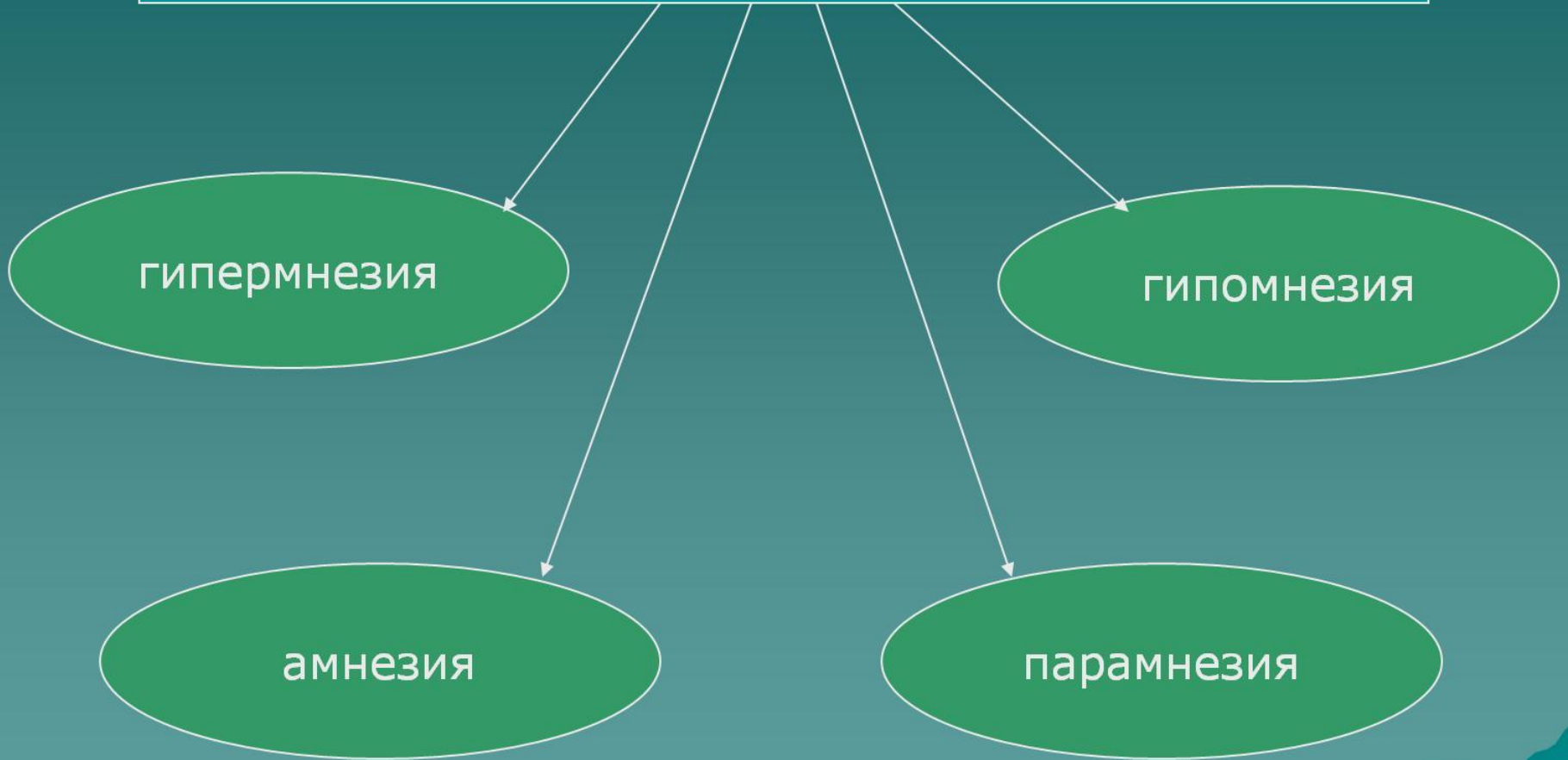
Изменения памяти

гипермнезия

гипомнезия

амнезия

парамнезия



Систематика амнезий

по отношению к периоду времени

ретроградная амнезия

антероретроградная (тотальная) амнезия

антероградная амнезия

конградная амнезия

по преимущественному нарушению функции памяти

фиксационная амнезия

анэфория

перфорационная
амнезия
(палимпсест)

по динамике

прогрессирующая амнезия
(по закону Рибо)

ретардированная (отставленная) амнезия

стационарная амнезия

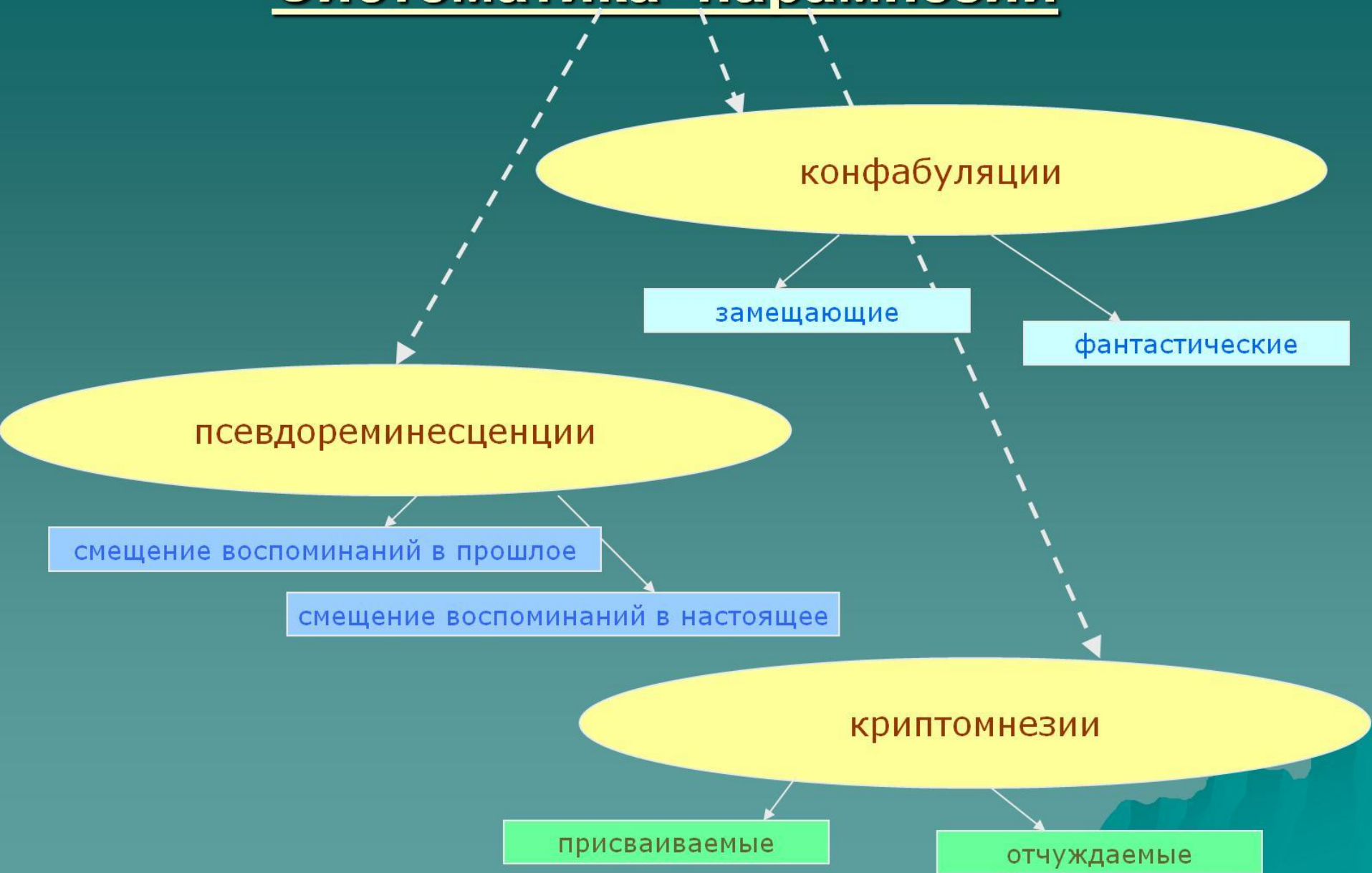
регрессирующая амнезия

по механизму амнезии

аффектогенная (кататимная) амнезия

истерическая амнезия

Систематика парамнезий



МЫШЛЕНИЕ

процесс опосредованного и
обобщенного отражения
предметов и явлений в их
существенных связях и
отношениях

Содержательные компоненты мышления

Представление

формирование образа предмета или явления на основе прежних восприятий

Понятие

мысль, в которой отражаются общие и специфические свойства предметов и явлений

Суждение

сравнение понятий между собой на основании их сущности и значения

Умозаключение

установление связей между суждениями и формулирование выводов, базирующихся на серии предыдущих рассуждений

Операционные компоненты мышления

анализ



разделение целого на части и выделение отдельных признаков

синтез



соединение частей в целое

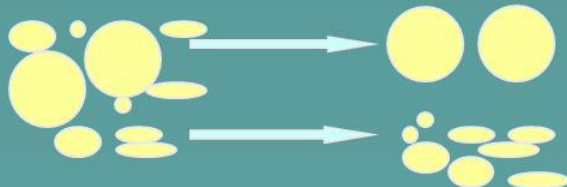
сравнение



выявление сходства и различия

классификация

разделение и последующее объединение предметов по каким-либо признакам



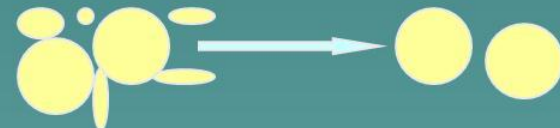
абстрагирование

выделение важных признаков и отвлечение от несущественных



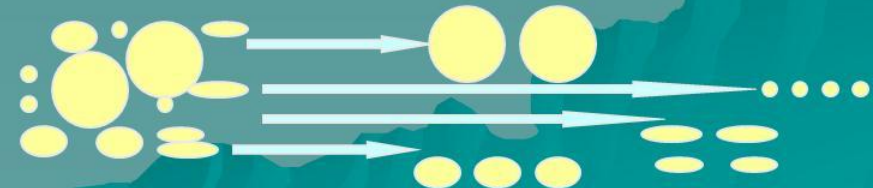
обобщение

объединение объектов по их существенным признакам



систематизация

разделение и последующее объединение объектов и явлений с образованием групп и классов



Основные виды мышления

предметно-действенное мышление

наглядно-образное мышление

словесно-абстрактное (понятийное)
мышление

Расстройства речи по типу афазии

- ◆ **Сенсорная афазия** (нарушено понимание речи окружающих и письменной речи)
- ◆ **Моторная афазия** (неспособность произносить слова при сохранности понимания речи)
- ◆ **Амнестическая афазия** (неспособность называть предметы)
- ◆ **Тотальная афазия** (утрата всех видов речи)
- ◆ **Афония** (функциональная потеря голоса)

НАРУШЕНИЯ

МЫШЛЕНИЯ

По форме
(непродуктивные,
формально-логические)

По содержанию
(продуктивные)

Когда работа психической функции нарушается таким образом, что данная психическая функция перестаёт перерабатывать поступающую к ней информацию, то такие нарушения называют

"негативной" СИМПТОМАТИКОЙ



Когда результатом работы психической функции имеет место психическая продукция, которой в норме быть не должно, такую психическую продукцию называют **"положительной",**

"продуктивной" СИМПТОМАТИКОЙ



Формально-логические расстройства мышления

1. По темпу:

- ускорение мышления (тахифрения, ментизм)
- замедление мышления (брадифрения, шперрунг)

2. По стройности:

- разорванность (легкая, средняя, тяжелая)
- бессвязность
- вербигерация
- паралогическое мышление

3. По целенаправленности:

- резонерство
- разноплановость
- соскальзывание
- символическое мышление
- персеверации
- вязкость и обстоятельность мышления
- аутистическое мышление

ПРОДУКТИВНЫЕ РАССТРОЙСТВА МЫШЛЕНИЯ

Навязчивые идеи (обсессии)	Сверхценные идеи	Бредовые идеи
<p>Непроизвольно возникающие, не адекватные ситуации переживания, доминирующие в сознании пациента, к которым сохраняется критическое отношение (сопровождаются "борьбой мотивов")</p>	<p>Аффективно окрашенные, доминирующие суждения, сформировавшиеся вследствие реальных событий (не сопровождаются "борьбой мотивов")</p>	<p>Ошибочные, некорректируемые умозаключения, формирующиеся на патологической основе и определяющие мировоззрение больного</p>

Идеаторные обсессии	Навязчивые влечения (мании)	Навязчивые страхи (фобии)	Навязчивые действия
Навязчивые: - мысли - воспоминания - представления - сомнения	(при наличии «борьбы мотивов») - kleptomania - pyromania - dromomania - суицидомания	- agoraphobia - claustrophobia - mysophobia - nosophobia - gypsophobia - phobophobia and others.	- не сочетающиеся с фобиями - сочетающиеся с фобиями (rituals)

По содержанию навязчивых переживаний



По реакции личности на переживания

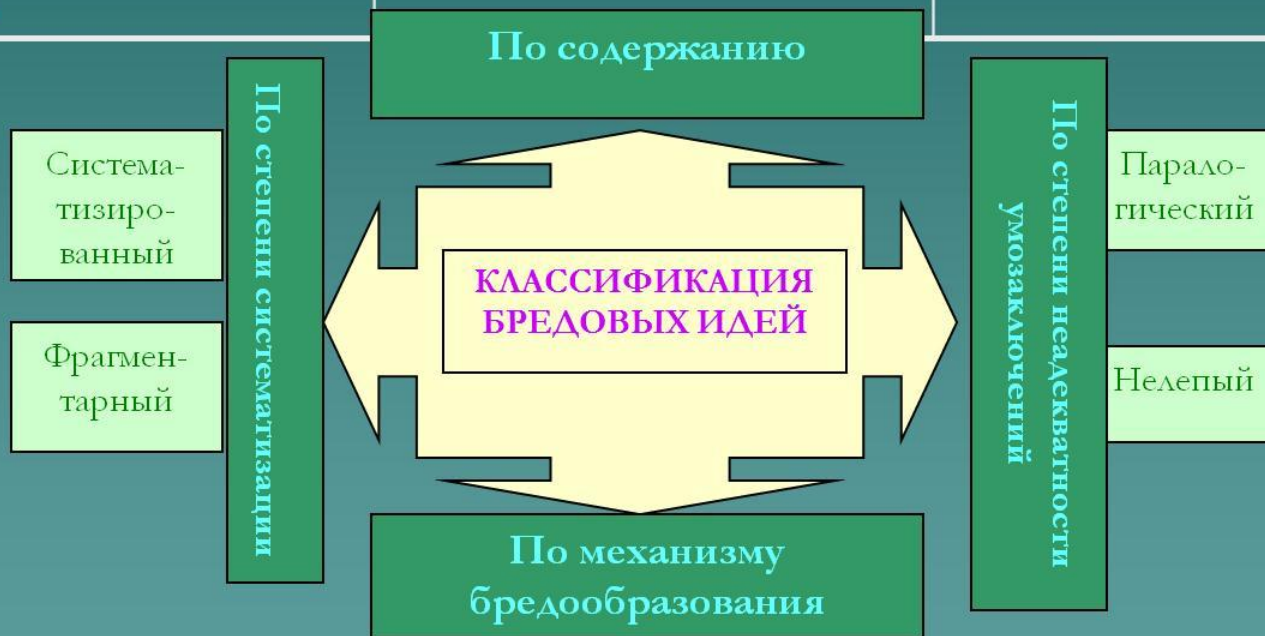
Отвлеченные	Образные	Контрастные
Не сопровождаются аффективным напряжением	Сопровождаются аффективным напряжением	Развиваются в обстановке, исключающей возможность их выполнения

ВАРИАНТЫ СВЕРХЦЕННЫХ ИДЕЙ

(по А.О. Бухановскому с соавт., 1998)

Переоценка биологических свойств своей личности	Переоценка психологических свойств своей личности или ее творчества	Переоценка социальных факторов
<ul style="list-style-type: none">-дисморфофобические-ипохондрические-сексуальной неполноценности-самоусовершенствования	<ul style="list-style-type: none">-изобретательства-реформаторства-талантливости	<ul style="list-style-type: none">-виновности-эротические-сутяжничества (кверулянства)

Бредовые идеи преследования	Бредовые идеи величия	Бредовые идеи самоуничужения
<ul style="list-style-type: none"> - преследования - воздействия - отравления - отношения - ущерба - интерметаморфозы - сутяжный 	<ul style="list-style-type: none"> - изобретательства - реформаторства - высокого происхождения - любовного очарования - величия 	<ul style="list-style-type: none"> - виновности - ипохондрический - нигилистический - дисморфомания - одержимости - метаморфозы



Первичный (интерпретативный)	Вторичный (образный)	Индукцированный
------------------------------	----------------------	-----------------

ЭМОЦИИ – переживание человеком его отношения к окружающему миру и к самому себе



Аффект

Настроение

По выраженности и длительности
эмоциональных нарушений

РАССТРОЙСТВА ЭМОЦИЙ

По характеру («содержанию»)
эмоциональных нарушений

Симптомы снижения настроения	Симптомы повышения настроения	Симптомы неустойчивости эмоциональной сферы	Качественное искажение эмоций
<ul style="list-style-type: none">- гипотимия- тоска- дистимия- дисфория- тревога- страх	<ul style="list-style-type: none">- гипертимия- эйфория- мория- экстаз	<ul style="list-style-type: none">- эмоциональная неустойчивость- эмоциональная лабильность- слабодушие	<ul style="list-style-type: none">- эмоциональное оскудение- эмоциональная тупость- апатия- психическая анестезия- амбивалентность

ВОЛЯ - способность к активной, сознательной и целенаправленной деятельности

Абулия

("отсутствие" волевых побуждений)

встречается при шизофреническом дефекте; органическом поражении лобных долей

Гипобулия

(снижение волевых побуждений)

отмечается при депрессивных, астенических состояниях

РАССТРОЙСТВА ВОЛИ

Гипербулия

(болезненное повышение волевых побуждений)

характерна для наркомании, паранойяльного, маниакального синдромов

Парабулия

(качественное извращение волевых побуждений)

выявляется при шизофрении, психопатиях

ВЛЕЧЕНИЕ - неосознанное стремление к удовлетворению потребностей

РАССТРОЙСТВА ВЛЕЧЕНИЙ

Ослабление	Усиление	Извращение
<ul style="list-style-type: none">• анорексия• <u>гипосексуальность</u>	<ul style="list-style-type: none">• булимия• полидипсия• <u>гиперсексуальность</u>	<ul style="list-style-type: none">• полифагия• <u>суицидомания (*)</u>• <u>клептомания (*)</u>• <u>дромомания (*)</u>• <u>пиромания (*)</u>• <u>амбитендентность</u>• негативизм• <u>половые извращения</u>• каннибализм

Прим.: (*) - при отсутствии «борьбы мотивов»

Благодарю за внимание!

The image features a solid teal background. In the bottom right corner, there is a stylized, dark teal silhouette of a mountain range with jagged peaks.