



Россия

**Я живу в  
КАРТАЛАХ!**



# ГЕРБ И ФЛАГ





Прямоугольное двухстороннее полотнище с отношением ширины к длине 2:3, разделенное по вертикали на две равные части – красную и зеленую, воспроизводящее в центре желтые фигуры из гербовой композиции: звезду о восьми лучах, из которых первый, четвертый, пятый, восьмой больше остальных, и крыло, продетое в пятый луч».

Во все фигуры заложена многозначная символика:

Корона взята из рисунка Чудотворной Табынской иконы, которая своими исцелениями прославилась в Уфимско-Оренбургской губернии. Она является покровительницей огромного региона России - от Казани до Тобола.

Рассечение поля флага на зелень и червлень аллегорически говорит об этих исторических событиях.

В годы Великой Отечественной войны Карталинские железнодорожники трудом своим приближали победу, доблести жителей района отражены красным цветом - символом мужества, самоотверженности, красоты, справедливой борьбы и жизни.





Карталы - центр большого сельскохозяйственного района – об этом говорит зеленая часть флага. Зеленый - символ весны, радости, надежды, жизни, природы, а также здоровья. Кроме этого, рассечение поля на красный, и зеленый цвета показывает, что современный город Карталы является городом-пограничником с Республикой Казахстан, а пограничные столбы Российской Федерации окрашены в красно-зеленый цвет.

Современный город Карталы - крупный транспортный узел. В нем пересекаются железнодорожные магистрали, проходящие по территории района с севера на юг - Троицкого и Орского направлений, с запада на восток Магнитогорского и Тобольского направлений. Об этом аллегорически говорит звезда о восьми лучах. Автомобильные дороги связывают город с Бредами, через Варну с Челябинском, через Париж с Магнитогорском – об этом аллегорически говорит крыло. Желтый (золото) - символ прочности, богатства, величия, интеллекта, прозрения.





Посёлок Карталы возник в 1914–1915 годы на месте посёлка Полтавский в ходе строительства Троицко-Орской железной дороги. С 17 апреля 1944 — город, с 1963 — районный центр. Если происхождение название «Полтавский» объясняется довольно просто — это одно из названий казачьих поселений в честь побед русской армии, то происхождение топонима «Карталы» давшего название сначала железнодорожной станции, а потом райцентру имеет несколько версий. По одной из них *Карталы* происходит от тюркского «*Каратал*» — «чёрная ива».





Однако, есть и другой вариант расшифровки названия города: «Карта» — «ястреб», а (-лы) — суффикс и окончание, соответствующие в русском языке сочетанию (-иный, -ий). Таким образом, вполне возможен перевод слова «Карталы» как «Ястребиный». Для степной территории, с развитой в древности ястребиной охотой, это происхождение названия более логично, и менее искажено, чем слово «каратал».





**«Символ города Карталы».**  
Был открыт 29 декабря 2005 года. Постамент памятника изготовлен из драгоценного башкирского гранита. При проектировании были учтены все исторические моменты города. Четыре пики верхушки памятника – не только символ казачества, но и четыре железнодорожных направления. Колосья пшеницы подчеркивают аграрность Карталинского района. Факел символизирует проходящий по нашей земле знаменитый газопровод «Бухара-Урал».





# Храм святого Архангела Михаила





**Памятник «Паровоз». Памятник «Паровоз» был установлен 2 августа 1987 года. В 1929 году со ст.Карталы в Магнитогорск был отправлен первый поезд, который повела бригада локомотивного депо на паровозе ЭУ 712-42. Паровоз перевозил грузы в Магнитогорск в годы ВОВ, обеспечивал перевозку груза для нужд фронта. Паровоз работал до 50-х годов.**





**Рядом с «Паровозом» находился «Фонтан». Строили фонтан железнодорожники. Строительство было закончено в 1989г.**





Памятник погибшим военнослужащим в Афганистане и в Чеченской республике «Никто не создан для войны» был установлен 4 августа 2001 года. Автором мемориала является художник-монументалист М.П.Евдокимов. В композицию памятника вошли – стела, две стилизованные горы, символизирующие горный ландшафт Афганистана и Чечни.





# Памятника В.И.Ленину, на площади имени В.И.Ленина.







**Закладка «Монумента Славы»** состоялась 9 мая 1967 года. Первыми закладку начали делать представители молодого поколения, затем ветераны войны, заложили священную землю, политую кровью земляков, участников битв за Брест, Одессу Севастополь, Киев, Сталинград. Все Герои-города прислали землю с мест кровавых боев, которая была уложена в основание

Сюда же поместили капсулу ~~памятника~~ **памятника** к потомкам. Ее наказали вскрыть через сто лет 2067 году.

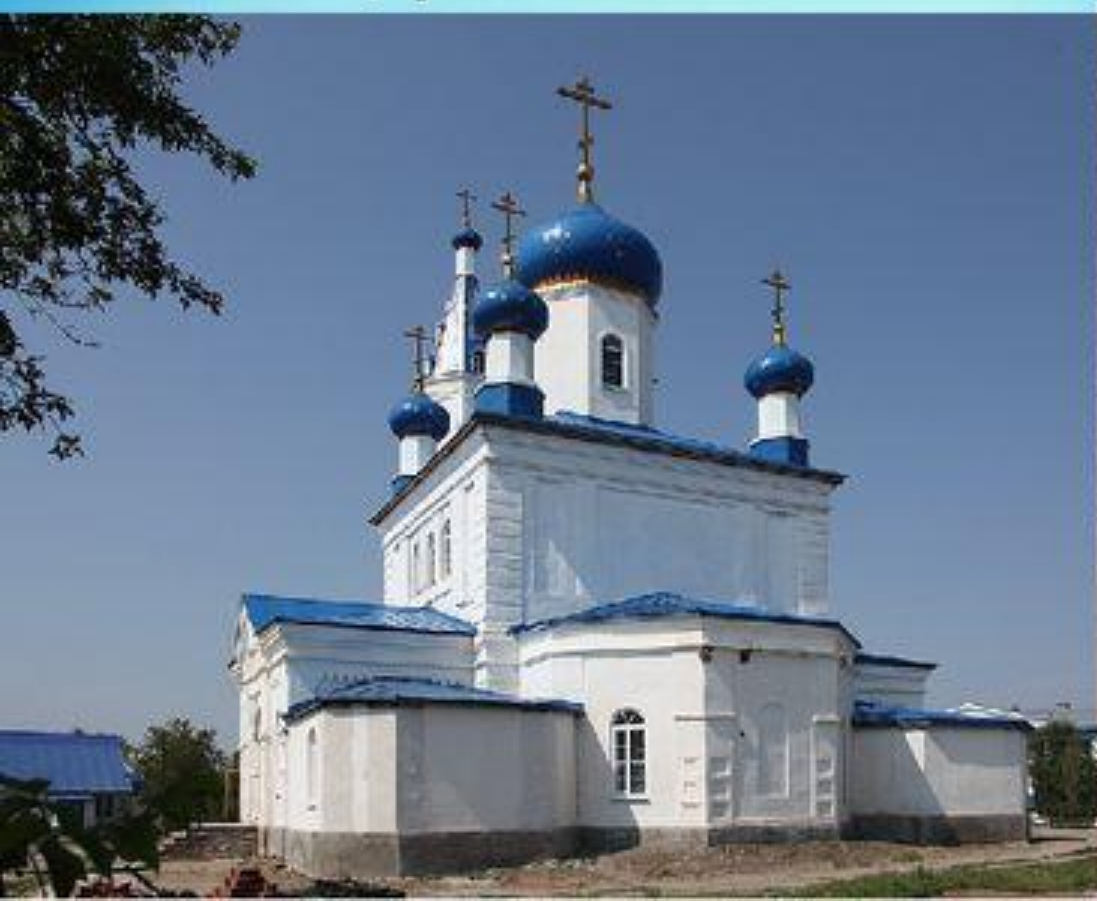
Открытие памятника состоялось в ноябре 1967 года.

Монумент вначале представлял собой мраморное стилизованное приспущенное знамя (высота 5 м). Вершина этого знамени, как ракета, устремилась ввысь голубого неба. На лицевой стороне плоскости постамента был выполнен контррельефом текст, тонированной черной краской: «Карталинцам, павшим за Родину. Вечная слава!» Также на лицевой стороне было изображено лицо воина Красной Армии в каске, тонированное контррельефом. Ниже цифры «1941-1945».



# Храм Казанской Иконы Божией Матери

Храму Казанской Иконы Божией Матери в Полтавке, которая была построена в 1861 году на частные средства. До 1903 года церковь была деревянная. В 1903 году на частные средства купца Зайцева была построена каменная церковь.





## Уникальная природа

Все природные памятники расположены на землях лесного фонда и закреплены за Анненским лесхозом. В соответствии с законом РФ «Об особо охраняемых природных территориях» в Карталинском районе образовано три памятника природы областного значения: Джабык-Карагайский бор, Анненская копь и Безымянное озеро. Все они уникальны.





# Джабык-Карагайский бор



Джабык-Карагайский бор - уникальный участок лесного фонда района. Это остаток древних лесных массивов, когда-то занимавших сплошное пространство от Южного Урала до предгорья Алтая.





# Анненская копь

Анненская копь – геологический памятник природы. Уникальность копи состоит в том, что на гнейсах горизонтально залегают метаморфизированные гипербазиты. Гранитоидный массив имеет возраст 600 млн. лет. Копь использовалась для добычи камня.





# Безымянное озеро





- Экономика города строится в первую очередь на узле ЮУЖД, так как является градообразующим предприятием города.
- Множество предприятий железнодорожного хозяйства.
- В городе имеется "Карталинский элеватор" выпускающий хлебобулочную продукцию.
- Предприятия легкой промышленности и торговли, щебневый завод ООО "Строительный камень", ЗАО "Михеевский ГОК" (горно-обогатительный комбинат в Варненском МР).
- Идет строительство завода "Микрорамор", строительство нового завода по добыче строительного щебня в Полтавском поселении.
- Ведется разработка и лицензирование компаний на добычу и переработку полезных ископаемых на территории Карталинского района.





ҚАРТАЛЫ















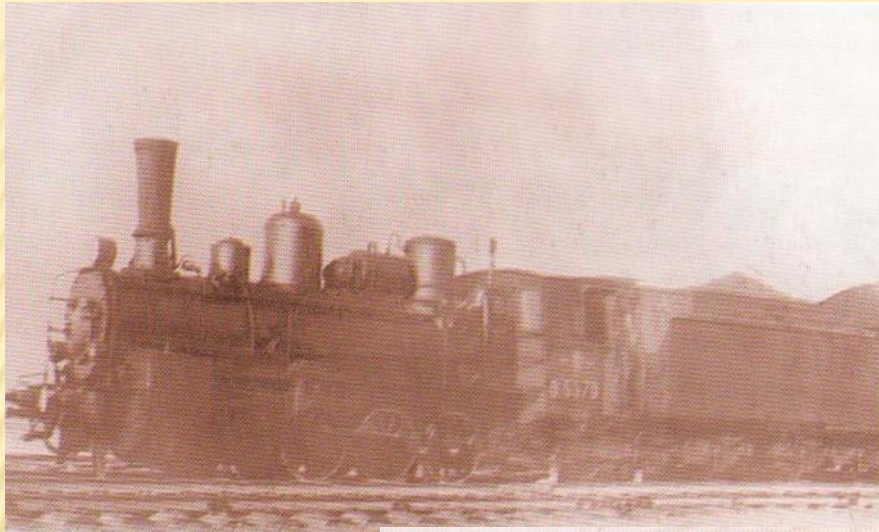












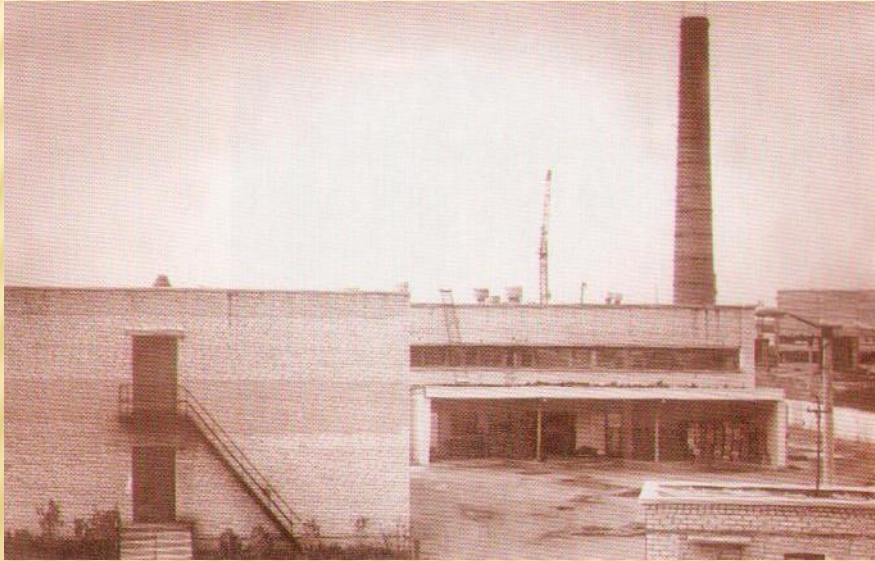
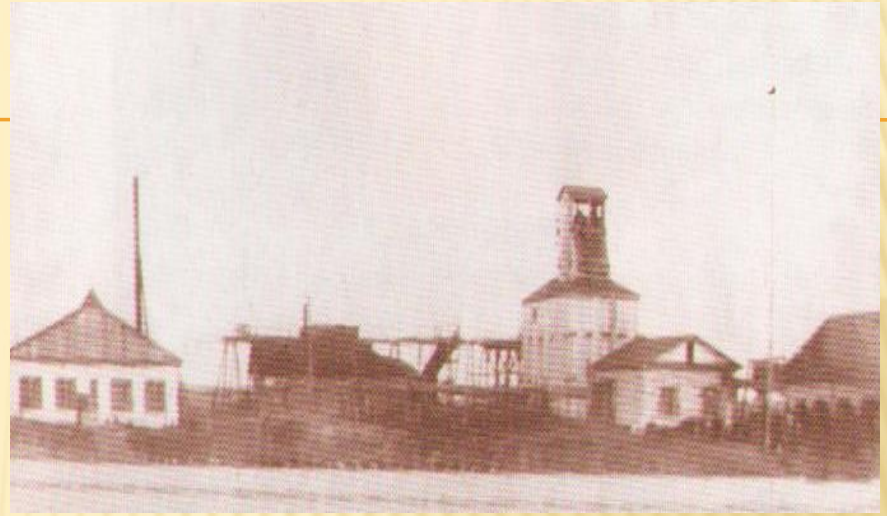
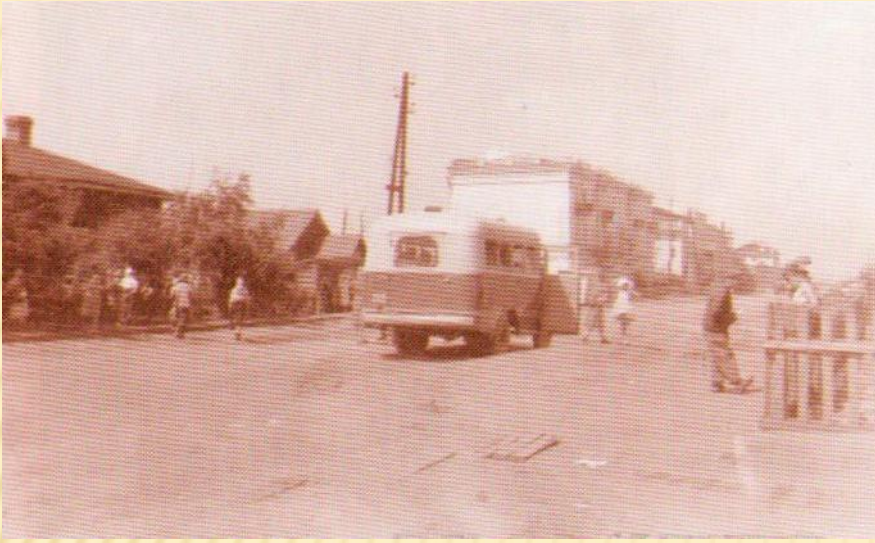

































ПЯТИЛЕТКИ



A large, dark wooden cross stands on a base of stacked, light-colored stones. The cross is positioned in a grassy field under a heavy, overcast sky with grey and white clouds. The text 'КРЕСТ НА ЗАЩИТЕ ГОРОДА' is overlaid in the center in a bold, orange font.

# КРЕСТ НА ЗАЩИТЕ ГОРОДА













КАЗАНСКОГО ГОРОДСКОГО ПОСОВЕТА

ДЕЛОВЫЙ ЦЕНТР

КАЗАНСКОГО ГОРОДСКОГО ПОСОВЕТА







ВОКЗАЛ

ТОРГОВЫЙ ЦЕНТР

8  
8  
8  
W







ВНИМАНИЕ!  
БУДЬТЕ ВНИМАТЕЛЬНЫ!  
БЕРЕГИТЕСЬ Поезда  
Опасности!  
В БЛИЗИ Поезда  
ДЕРЖИТЕ  
ДЕТЕЙ ЗА РУКУ!

ВНИМАНИЕ!  
БЕРЕГИТЕСЬ Поезда  
Опасности!  
В БЛИЗИ Поезда  
ДЕРЖИТЕ  
ДЕТЕЙ ЗА РУКУ!

ЮЖНЫЙ  
ПУТЬ

ЮЖНЫЙ  
ПУТЬ

1  
5355

















ОДНОКЛАССНИКИ.РУ



АВТОВОКЗАЛ













































С Новым Годом!



Карталинское  
Отделение





# МОУ МЕТТ

# СЛАВЫ











СЛАВА!

КАРТАЛИНЦАМ  
ПАВШИМ  
В БОЯХ

Вечный огонь  
Вечная память







Администрация  
Карталинского муниципального района







**МУЗЕЙ**













Россия





ГОСТИНИЦА

КАФЕ

Ля Фэр













Школа №45

ДОБРО ПОЖАЛОВАТЬ!

оно рид



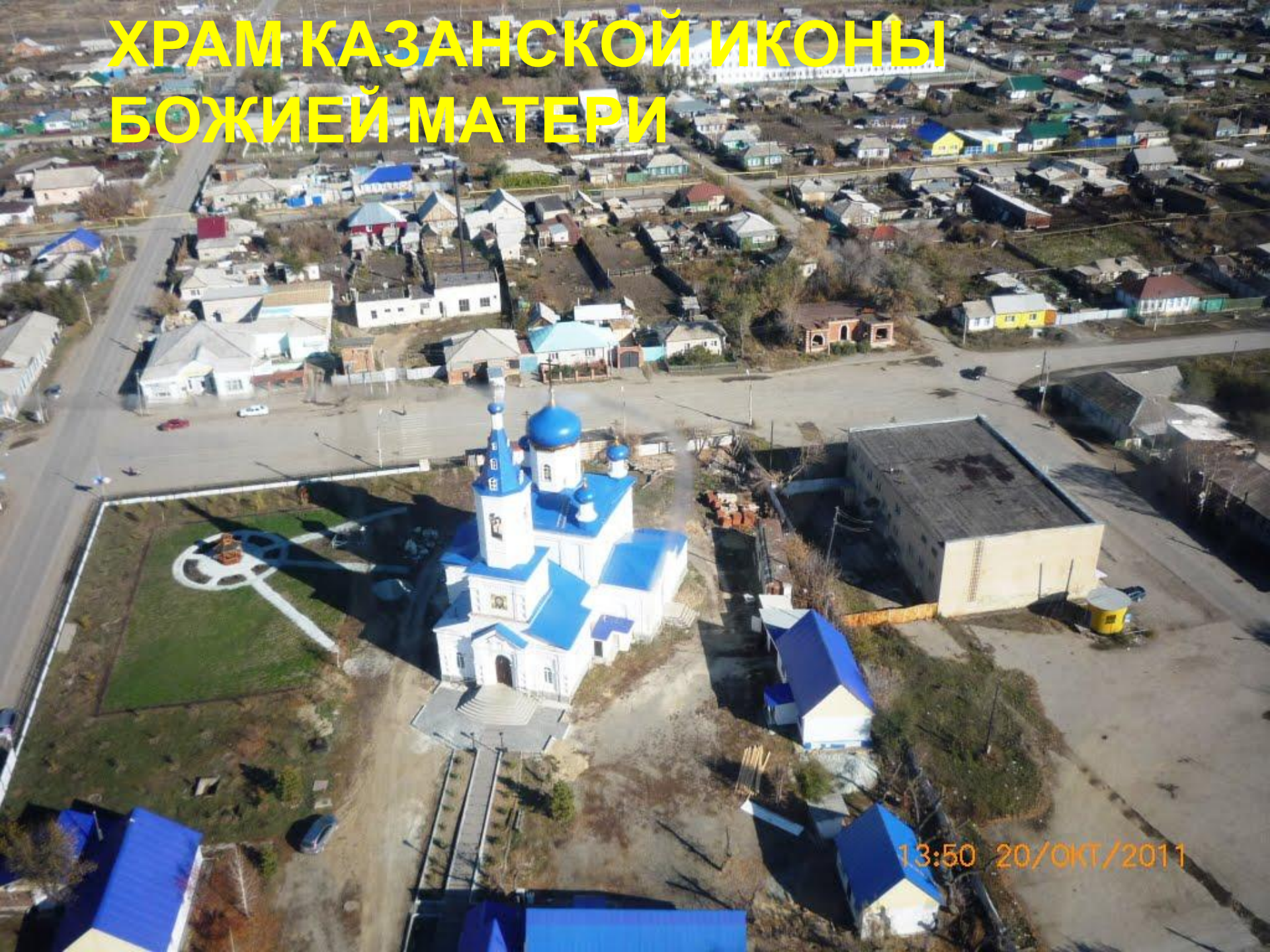








# ХРАМ КАЗАНСКОЙ ИКОНЫ БОЖИЕЙ МАТЕРИ



13:50 20/ОКТ/2011





















Стариков  
Алексей  
Юрьевич  
После в Чечне 2001 г.



Дейнеко  
Антон  
Викторович  
После в Чечне 2001 г.



Гаврилково  
Сергей  
Валерьевич  
После в Чечне 2001 г.



Малогов  
Виктор  
Владимирович  
После в Чечне в 2004 г.



Киреев  
Илья  
Иванович  
После в Чечне 2004 г.



Курбанов  
Александр  
Александрович  
После в Чечне 2004 г.



Курбанов  
Александр  
Александрович  
После в Чечне 2004 г.



Курбанов  
Александр  
Александрович  
После в Чечне 2004 г.



Курбанов  
Александр  
Александрович  
После в Чечне 2004 г.



Курбанов  
Александр  
Александрович  
После в Чечне 2004 г.



Курбанов  
Александр  
Александрович  
После в Чечне 2004 г.



Курбанов  
Александр  
Александрович  
После в Чечне 2004 г.



Курбанов  
Александр  
Александрович  
После в Чечне 2004 г.

















Россия

















21/05/2011

















BALCON









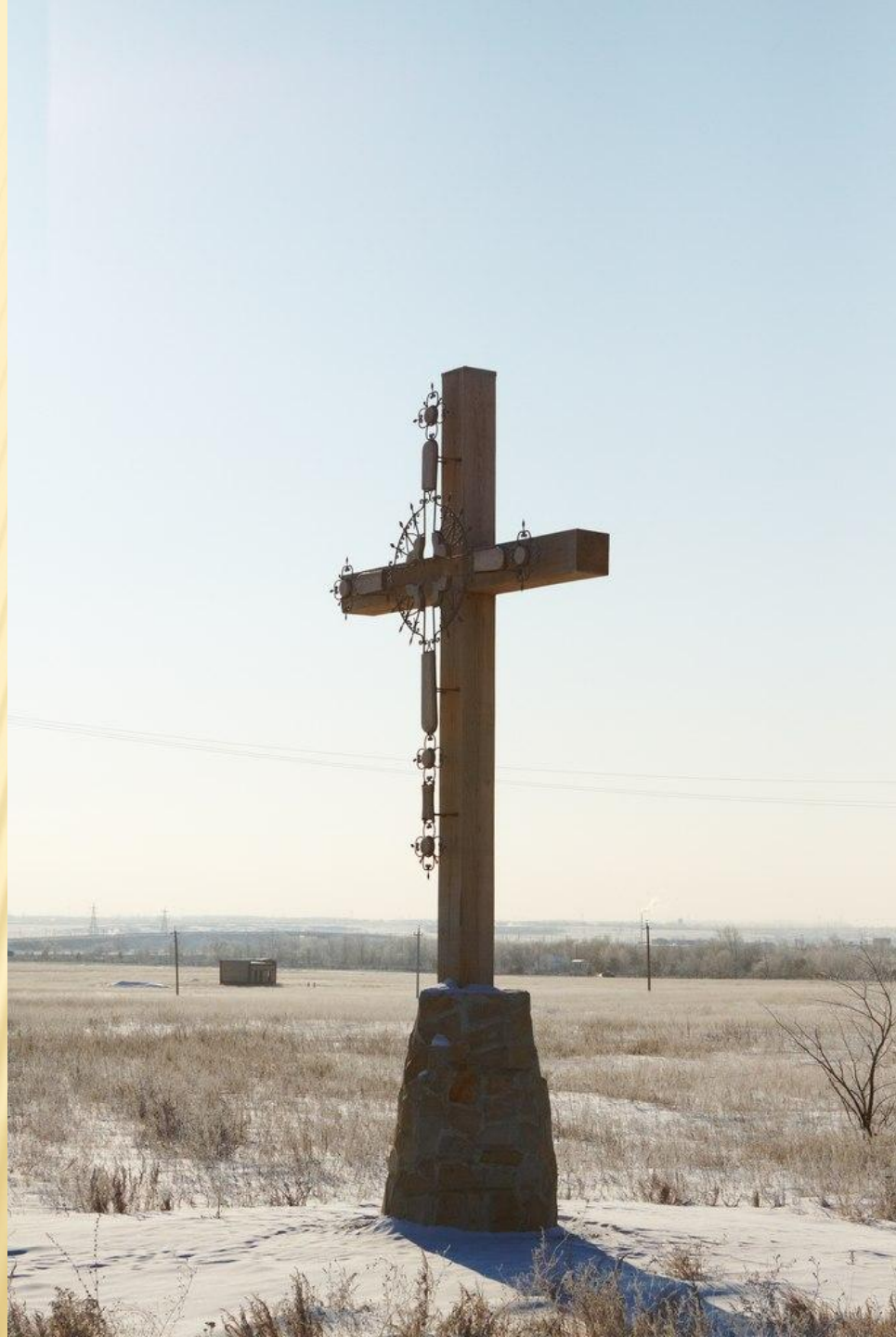
















ПОЛИКЛИНИКА





Россия





























Watermark: VIPIX (k)







A vibrant field of red poppies in the foreground, with a yellow van and a building in the background. The text "Спасибо за внимание!!!" is overlaid in blue.

**Спасибо  
за внимание!!!**