

# Государство - сложная система. Как она функционирует?

Университетские субботы

Финансовый университет

Черкасов Максим

Что такое Государственное и муниципальное управление?



# ГМУ – это не политология



Главный вопрос ГМУ – управление государством

Главный вопрос Политологии – власть и властные отношения

ГМУ – про то, какие есть инструменты управления и как ими пользоваться

Политология – про то, что такое власть, как ее захватывать и удерживать

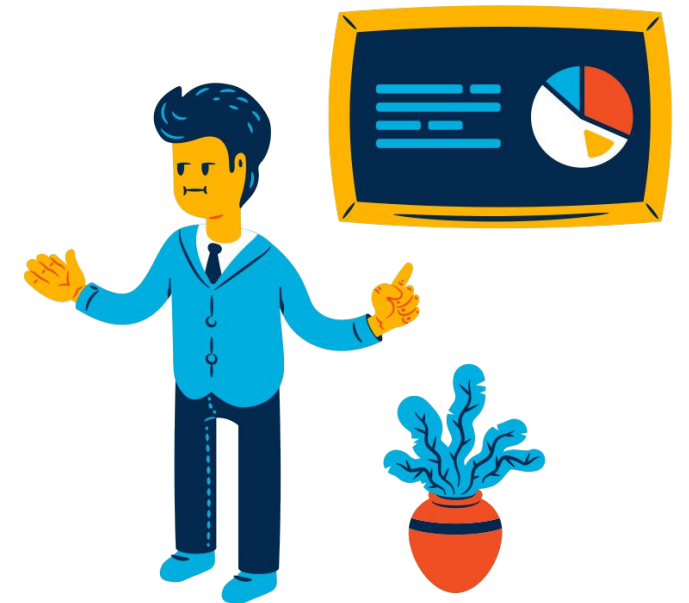
Государственное управление — деятельность органов государственной власти и их должностных лиц по практическому воплощению выработанного плана во благо общества и укреплению государства.

Деятельность по государственному управлению традиционно противопоставляется, с одной стороны, политической деятельности, а с другой стороны, — деятельности по формулированию политического курса.

# Что входит:

деятельность правительства, министерств, государственных комитетов, комиссий, служб, надзорных органов, администрации, мэрий, инспекций, управлений, департаментов в федеральной и региональной государственной службе, деятельность муниципалитетов

Может также входить деятельность унитарных предприятий и бюджетных учреждений в зависимости от объема переданных полномочий

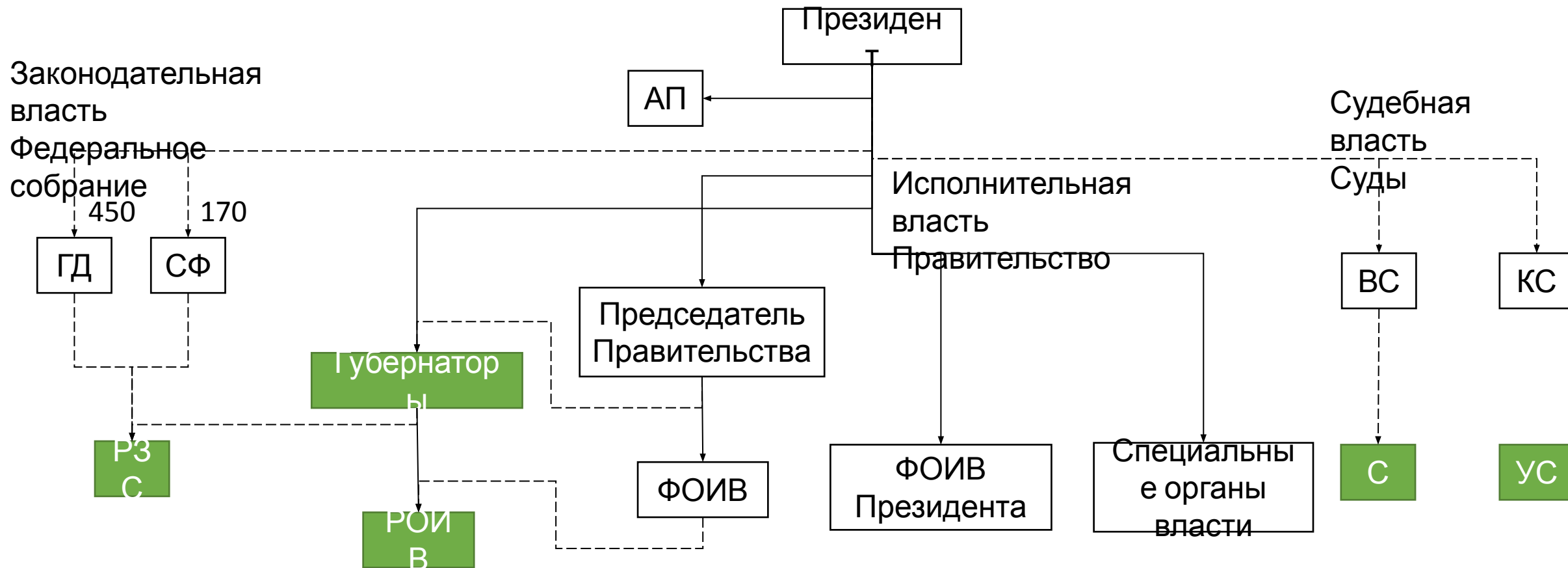


# Кто такие ГМУшники и как они влияют на нашу жизнь?

- Государственные и муниципальные служащие (сфера деятельности зависит от органа власти и подразделения в этом органе)
- Работники бюджетной сферы (не всегда)
- Лица, занимающие государственные должности (Президент, депутаты, министры...)



# Система государственного управления



# Исполнительная власть

- Председатель Правительства
  - Зампреды
  - Министры
  - Руководители служб и агентств
  - Аппарат Правительства
- 
- Губернаторы
  - Администрация региона
  - Региональные органы исполнительной власти

# Территориально:

- 85 субъектов
- 8 федеральных округов
- 3 города федерального значения



# Муниципальная власть осуществляет управление городским хозяйством:

- Общественный транспорт
- Водо- газо- теплоснабжение, водоотведение
- Уборка улиц
- ТБО
- Электроэнергетика
- Контроль управляющих компаний

....

ГОСТы, СанПины, стандарты, иные НПА

Города федерального значения – это субъекты РФ, и не являются муниципальными образованиями (но имеют внутри себя МО)

- Москва, Санкт-Петербург, Севастополь
- Байконур – город со статусом ГФЗ

# Проблемы муниципального управления:

- Большинство муниципалитетов – дотационные и не обладают конституционной самостоятельностью (зависят от региона и могут даже перейти в их управление)
- Кадровый голод муниципалитетов – высококлассные специалисты уходят на государственную, а не муниципальную службу
- Низкое качество инфраструктуры и предоставляемых муниципальных услуг
- Низкое взаимодействия населения с ОМСУ, нежелание населения участвовать в принятии решений

Все эти вопросы будут в практической части в форме текста – давайте разберем, **какие шаги нужны для решения каждой проблемы?**

# Перспективы: Vision Zero

Vision Zero — международная программа по повышению безопасности дорожного движения и снижению смертности в дорожно-транспортных происшествиях. Концепция строится на принципе «нулевой терпимости» к смертности на автодорогах и предусматривает их проектирование с точки зрения безопасности движения

Впервые на государственном уровне «Vision Zero» принял парламент Швеции в октябре 1997 года, вскоре она получила распространение в Нидерландах, Великобритании, США и Канаде. Со второй половины 2010-х годов в России также высказывают предложения по внедрению программы

В России: Национальный проект «Безопасные и качественные автомобильные дороги»

Контроль – это хорошо?

# Процесс государственного контроля

- Получение информации
- Направление информации
- Анализ
- Оформление
- Информирование (но не всегда)
- **Проведение КМ**
- Оформление
- Анализ исправлений / Санкционирование
- Оценка результатов

# Контролирующие органы в РФ

- Специальные органы (Счетная палата, прокуратура)
- Законодательная власть (Парламентский контроль)
- Исполнительная власть (Службы, отдельные Министерства)
- Муниципальные органы

# Методы управления в соцсфере

- Административные методы – основываются на отношениях подчинения и дисциплины. Применение таких методов обеспечивается государственным принуждением, например, всеобщее обязательное общее образование, принудительная госпитализация и лечение лиц опасных для окружающих, использование сметного финансирования и т. д.
- Экономические методы – социальное программирование (которое представляет собой форму системного перераспределения финансовых ресурсов для решения конкретных социальных задач на основе определения приоритетов, критериев, а также экспертной оценки ситуации). Экономические методы управления проявляются также в расширении прав и возможностей организаций социальной сферы (бюджетных) в привлечении внебюджетных источников финансирования своей деятельности.
- Социально-психологические методы управления – способы целенаправленного воздействия на людей, посредством формирования убеждений и норм поведения, отвечающих интересам общества и государства. Реализуется с помощью мер как поощрительного характера, так и воздействия на нарушителей с помощью выговоров.



# Потребительская корзина, согласно расчетам правительства включает на одного трудоспособного гражданина на год:

- 100,4 кг. картофеля, 114,6 кг. овощей, 60 кг. свежих фруктов, 126,5 кг. хлеба и хлебобудовку, 58,6 кг. мясных и 18,5 кг. рыбопродуктов соответственно. Услуги культуры составляют 5% от общей величины расходов в месяц.
- Гражданин должен употреблять в день 300 г. хлеба, картошки – 280 г., овощей – 300 г., фруктов свежих – 160 г., сладкого – 60 г., молока и молочных продуктов – 800 г., масла растительного и жиров – 40 г. А также 1 раз в 2 дня съесть одно яйцо, в день 160 г. мяса, за неделю 350 г. рыбы

1

Реализация **Приоритетных национальные проекты**

2006-2016гг.

2

Внедрение проектного управления и **Приоритетных проектов**

2016-2018гг.

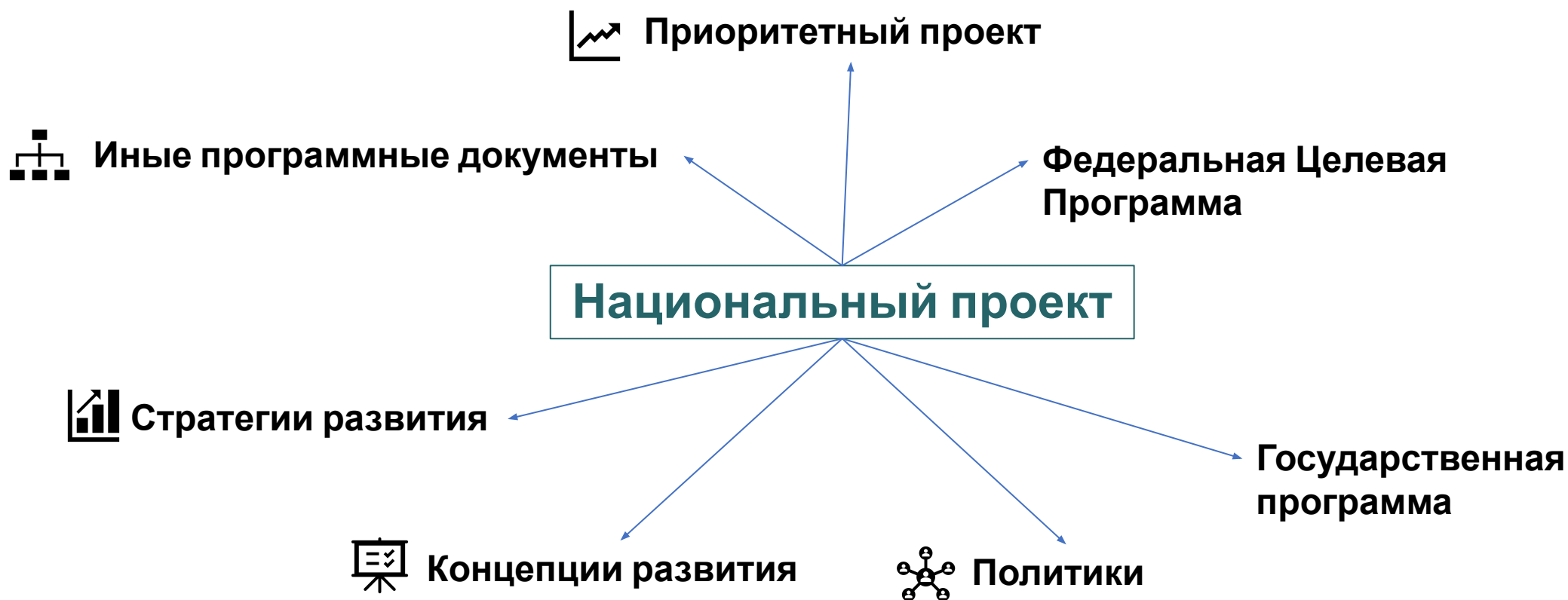
3

Реформирование в **Национальные проекты**

2018-2024гг.

# Структура управления национальными проектами





**Счетная Палата: «Национальный проект «Демография» реализуется в рамках 8 госпрограмм, а национальная программа «Цифровая экономика» – в составе 10 госпрограмм.»**

# Отличия: электронное и цифровое правительство

- Электронное правительство (e-government) – 1-й этап
- Цифровое правительство – 2-й этап

В концепции электронного правительства основное внимание было сосредоточено на предоставлении услуг в электронном виде. Цифровое правительство, являясь развитием электронного правительства, уникально отличается от него, будучи всеобъемлющей концепцией и обладая рядом специфических аспектов, которые должны стать ключевыми стратегическими элементами политики государства, осуществляющего цифровую трансформацию.

# Сквозные технологии Правительства РФ

- Большие данные
- Искусственный интеллект
- Системы распределенного реестра
- Квантовые технологии
- Новые и портативные источники энергии
- Новые производственные технологии
- Сенсорика и компоненты робототехники
- Технологии беспроводной связи
- Технологии управления свойствами биологических объектов
- Нейротехнологии, технологии виртуальной и дополненной реальностей

# Открытое правительство

- НЕ то же самое что электронное и цифровое
- Создание системы механизмов и принципов, обеспечивающих эффективное взаимодействие власти и гражданского общества
- Использует в себе элементы электронного и цифрового правительства но не обязательно

# Государственный долг

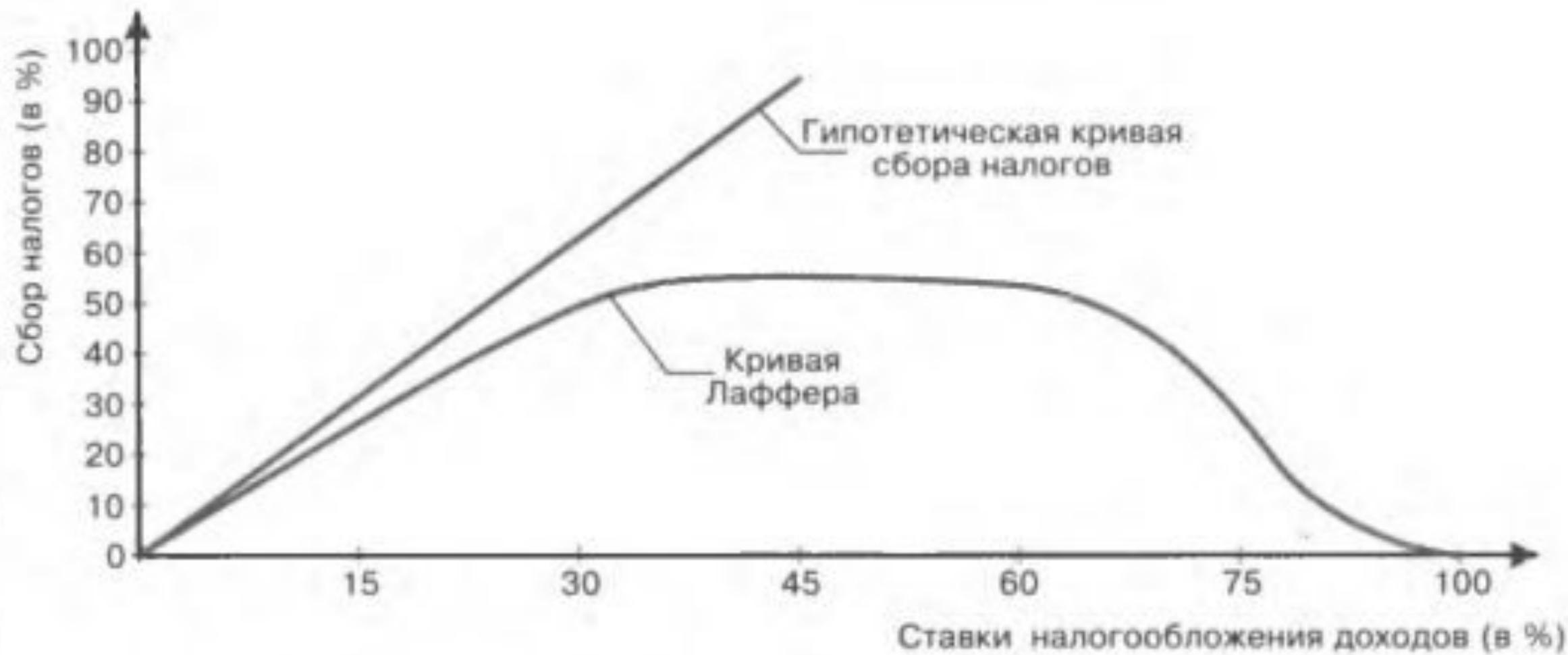
- Государственный долг — результат финансовых заимствований государства, осуществляемых для покрытия дефицита бюджета. Государственный долг равен сумме дефицитов прошлых лет с учётом вычета бюджетных излишков
- Обязательства, возникающие из государственных заимствований
- В бюджете нет денег — государство их занимает — сумма всех займов — это госдолг



# Кассовый разрыв

- Доходы в бюджет приходят постепенно
- Расходы расходуются также постепенно
- Бывает что уже нужен расход, а еще нет дохода

Такая ситуация называется кассовый разрыв, который решается заимствованиями







Детская беспризорность — социальное явление полного отстранения несовершеннолетнего от семьи, сопряженная с утратой места жительства и занятий. Является крайним проявлением безнадзорности — ослабления попечения от родителей или попечителей

Прирост детей, подростков самовольно покинули дом или госучреждение составляет 22% - 53,1 тыс. человек

По оценкам МВД число беспризорников составляет 2,17% от общего числа детей, т.е. каждый 50-й ребенок в России – беспризорник. Количество бездомных сирот составило в 2018 г. 96 798 человек.

Основными причинами ухода ребенка из дома являются ссоры с родителями по учебным и воспитательным вопросам, а также ссоры по поводу отказа родителей приобретать желаемые ребенком товары.

Определите цели и вытекающие из цели задачи решения данной проблемы.

# Кейс-1: общий разбор

Объектом нашего исследования является сельское поселение «Баранцевское» Чеховского района Московской области. На территории сельского поселения «Баранцевское» расположено 105 садоводческих некоммерческих товариществ (СНТ) и 55 населенных пункта. Численность населения составляет – 19295 человек. На территории расположены 28 водоемов.

Анализ работы с обращениями граждан показал, что за три года увеличилось количество жалоб населения на загрязненность водоемов, отсутствие цивилизованных мест купания, подходов к воде, плохое качество работы службы спасения на водах.

Вопросы:

- 1) Определите шаги для решения данной проблемы, обоснуйте необходимость каждого шага.
- 2) Назовите функции органов местного самоуправления по решению этих вопросов.

Какое количество городов федерального значения в Российской Федерации?

- Экономическая база области сосредоточена в секторах, не являющихся инновационными. Регион испытывает дефицит в площадках, обеспеченных необходимой инфраструктурой для размещения новых производств. Активное развитие существующих промышленных, портовых и сервисных зон формирует запрос на новое инфраструктурное развитие. Несмотря на большое количество заявленных проектов, существует дефицит предложений участков, на которых можно начать строительство в короткие сроки.
- Растут инфраструктурные ограничения области. Наиболее актуальные проблемы развития инфраструктуры связаны с подключением к инженерным сетям, водоснабжением и водоотведением, электроэнергией. Постепенно исчерпываются ресурсы квалифицированной рабочей силы. Это связано в первую очередь с миграцией в область низкоквалифицированной рабочей силы. Потребность региона в специалистах со средним специальным и высшим образованием не восполняется. Так, напряженность на рынке труда составляет 0,5 на 1 вакансию.)
- Предложите методы и инструменты решения проблемы развития экономической базы области в секторах, не являющихся инновационными