

*Искусство Эгейского мира
(Крито-микенская культура)
3-2 тыс. до н.э.*

Крито-микенский период является самым ранним этапом в истории культуры Древней Греции.

Центрами цивилизации были город Микены и остров Крит. К концу 3 тысячелетия до н. э. Критское царство было одним из самых могущественных на территории Греции. В дальнейшем цивилизацию, проживавшую там, назвали минойской, в честь известного царя Миноса.

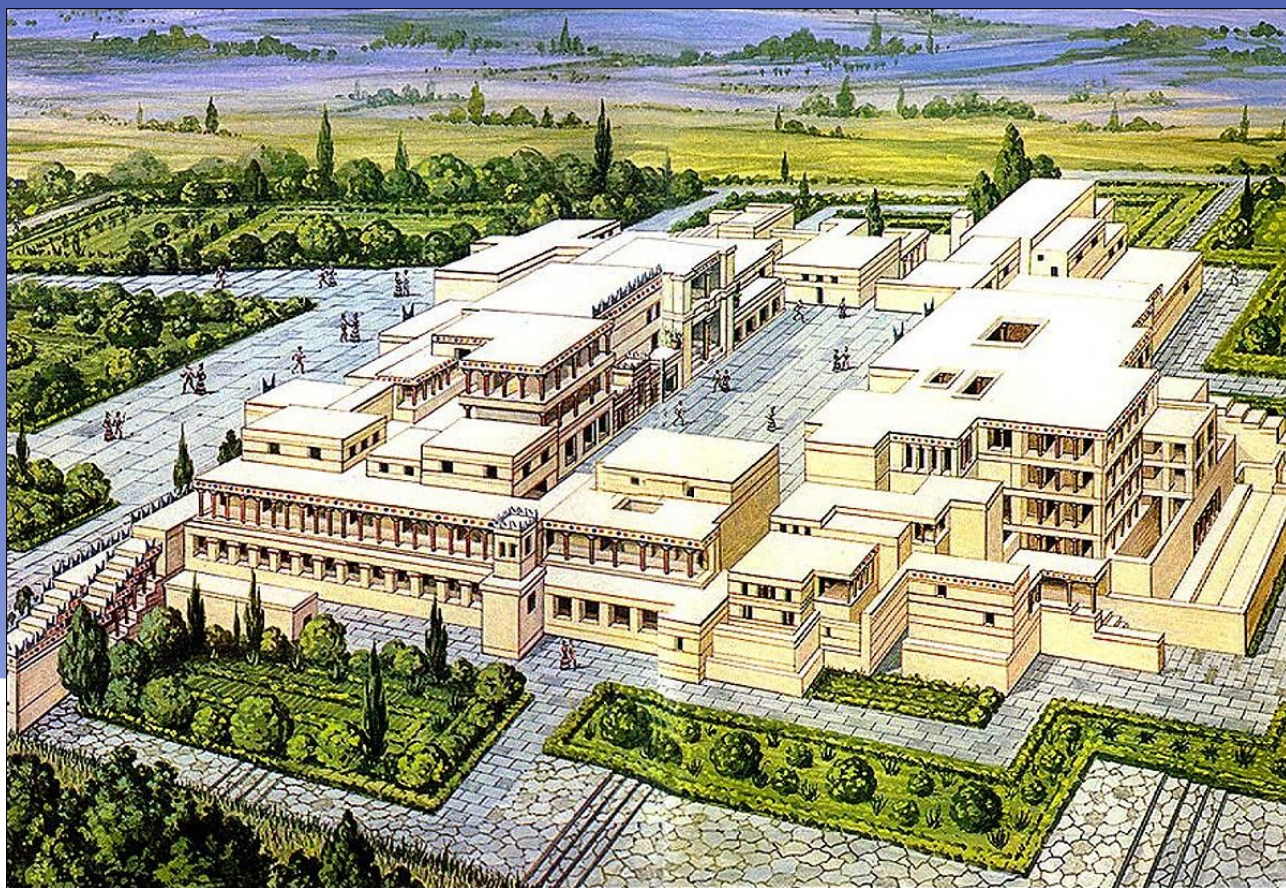


Центром сосредоточения жизни на Крите были многочисленные дворцовые постройки. Несмотря на свою разрозненность, вместе они составляли удивительно гармоничный ансамбль. Характерной чертой – полное отсутствие планировки внутренних помещений и их хаотичное расположение. Эффект лабиринта дополняло необычное освещение. В стенах не было проемов, а свет поступал в помещение через отверстия в потолке. Дворец служил и своего рода огромной кладовой: в его чуланах хранились огромные запасы продовольственных товаров. Часть снеди служила запасом на случай неурожайных лет, часть шла на обеспечение ремесленников, а часть – на продажу..

Таким образом, дворец выполнял функции:

- административный и торговый центр;
- мастерская;
- главное зернохранилище.

Кносский дворец расположен на невысоком холме, центром архитектурного комплекса являлся прямоугольный двор (60x28 м). В разных своих частях дворец был разноэтажным: царские апартаменты сменялись более скромными жилыми комнатами, святилища — гимнастическими залами, бассейнами, открытыми площадками.



Этот трон был найден
в тронном зале Кносского
дворца

Дворец был украшен
изображением
бычьих рогов

Царские апартаменты
были украшены красочными
росписями

Дворец несколько
раз перестраивался в
течение 1900-1450 гг.
до н.э.

Ванная комната
царицы

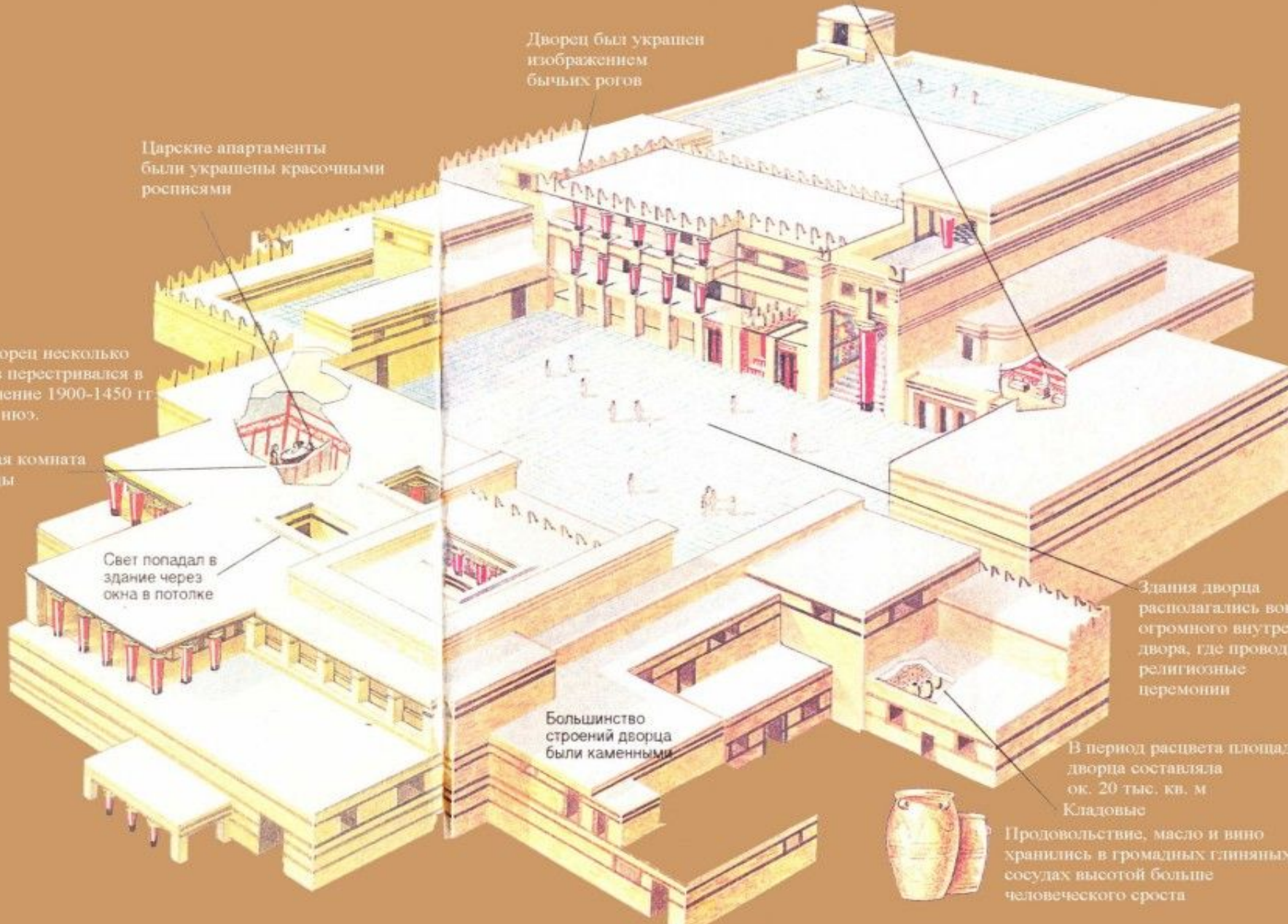
Свет попадал в
здание через
окна в потолке

Большинство
строений дворца
были каменными

Здания дворца
располагались вокруг
огромного внутреннего
двора, где проводились
религиозные
церемонии

В период расцвета площадь
дворца составляла
ок. 20 тыс. кв. м
Кладовые

Продовольствие, масло и вино
хранились в громадных глиняных
сосудах высотой больше
человеческого роста



Специальные вентиляционные устройства, вращающиеся двойные двери, великолепные помещения для омовений, водоотводные каналы, бесчисленные мастерские и кладовые... Белые стены, темные сверкающие колонны, суживающиеся книзу, – особенность критской архитектуры; ничего громоздкого, давящего.



Особенностью строительной техники Кносского дворца, построенного из кирпича-сырца и камня, являются деревянные на каменной базе колонны, расширяющиеся кверху.

Главным украшением дворцовых покоев была живопись.



Стены парадных зал дворца были расписаны темперой (раньше считалось, что фресками).





Одна из самых известных росписей
Кносского дворца - т.н. фреска
Парижанка (примерно XV в. до н. э),
La Parisienne, так её назвал Артур
Эванс.



Акробаты с быком. На фреске изображена *таврокатансия* - ритуальные прыжки через быка. Огромный бык в неистовом галопе. Его нарочито удлиненная фигура мощной своей массой заполняет почти всю фреску.



Фрагмент фрески Кносского дворца.

Прекрасен юноша в диадеме, с осиной талией (раскрашенный рельеф), такой гордый и властный, что в писаниях о критском искусстве величают его то «*принцем*», то «*князем-жрецом*».



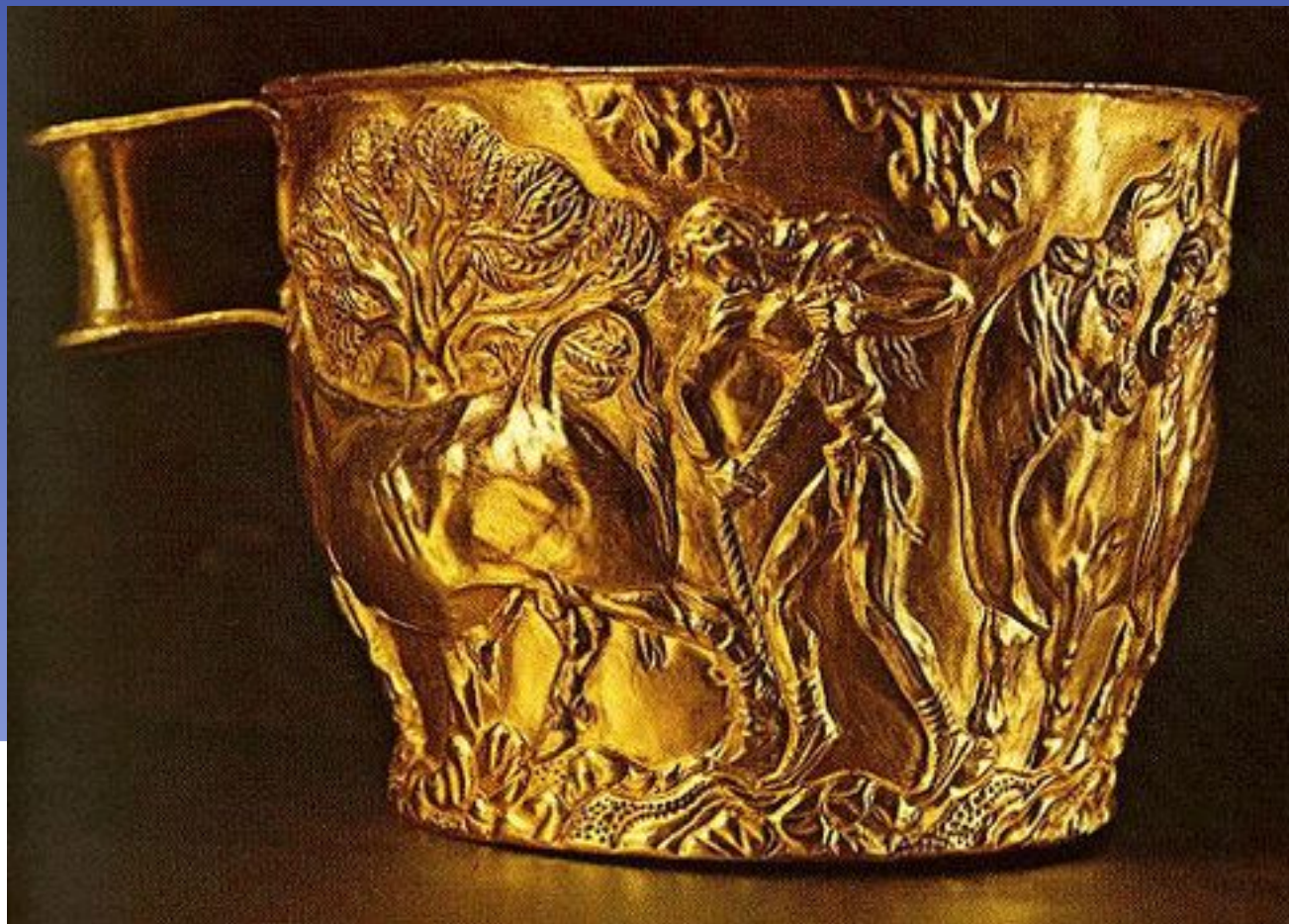
Пленительны изображения летающих рыб, дельфинов, рыб в аквариуме – мотивы, почерпнутые из мира морских глубин.



Эти мотивы очень часты и в живописи, и в замечательной критской керамике, как, например, в знаменитой «Вазе с осьминогом» (Гераклейон, Музей). Найдена в городе Гурния.

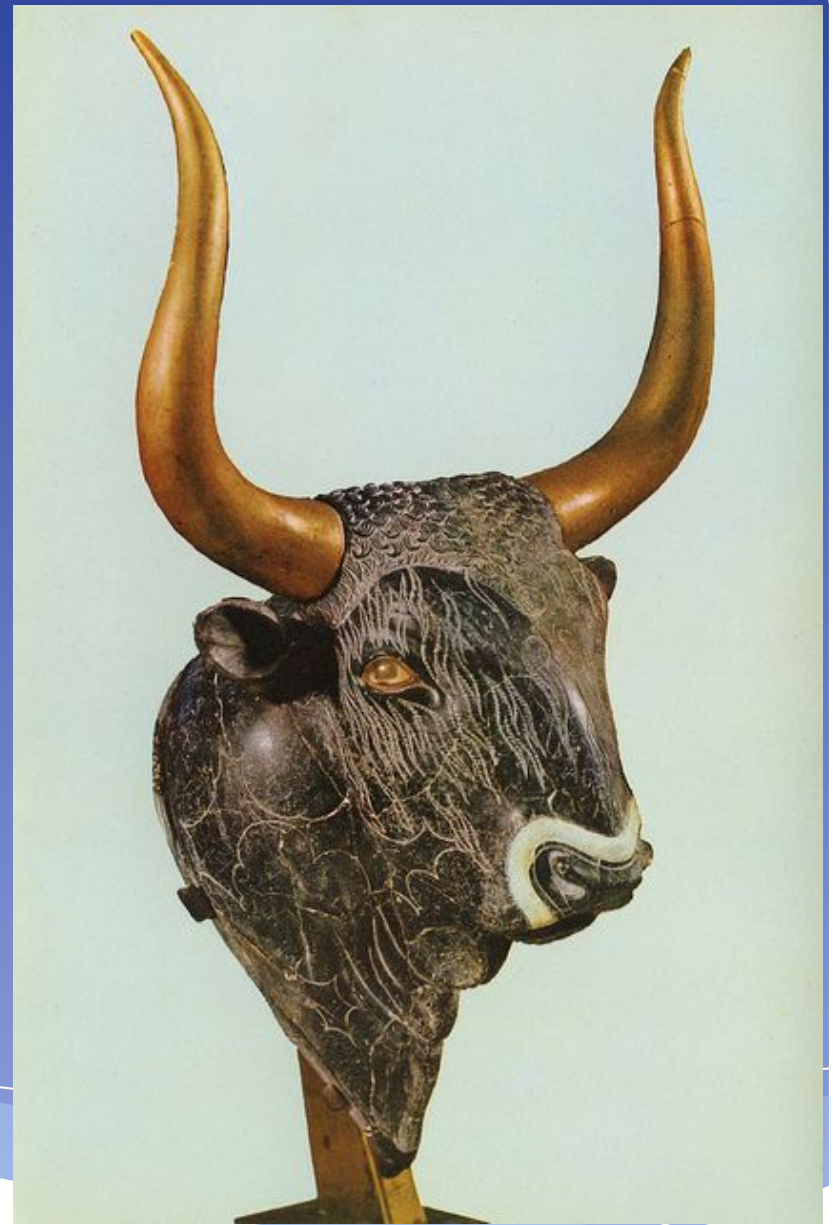


Критские художники были и замечательными мастерами чеканки, о чем свидетельствуют хотя бы два всемирно известных золотых кубка, найденные в Вафио, в Спарте, но критское происхождение которых не вызывает сомнения.



Образ быка в критском искусстве выступает наиболее ярко в ритоне, хранящемся в музее Гераклеяона.

Ритон (др.-греч. rhyton — рог для питья, от др.-греч. rheo — теку) — широкий воронкообразный сосуд для питья в виде опущенной вниз головы животного (собаки, барана, козла, лошади) или человека.

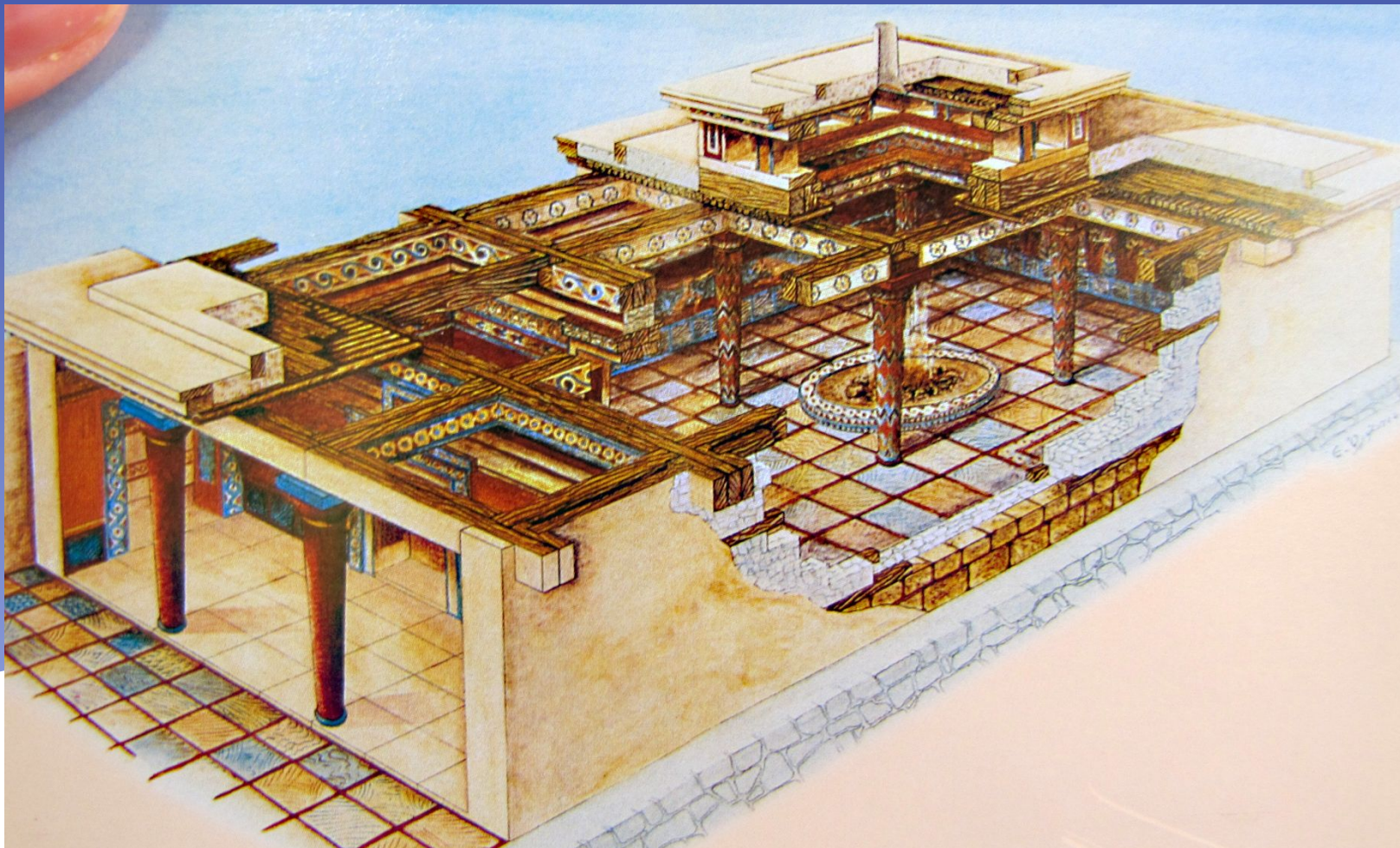


Микенская культура. «Циклопическая» кладка стен.

Циклопическая кладка — конструкция, состоящая из больших тёсаных каменных глыб, подогнанных друг к другу без связующего раствора. Валуньы могут казаться вовсе необработанными, промежутки между камнями заполнены мелкими камнями.



"Мегарон" – по-древнегречески означает "большой зал", этим словом обозначали тип дома, сложившийся в Средиземноморье и на Балканах в III-II тыс. до н.э. Мегарон имел в центре помещения очаг, а также открытый портик.

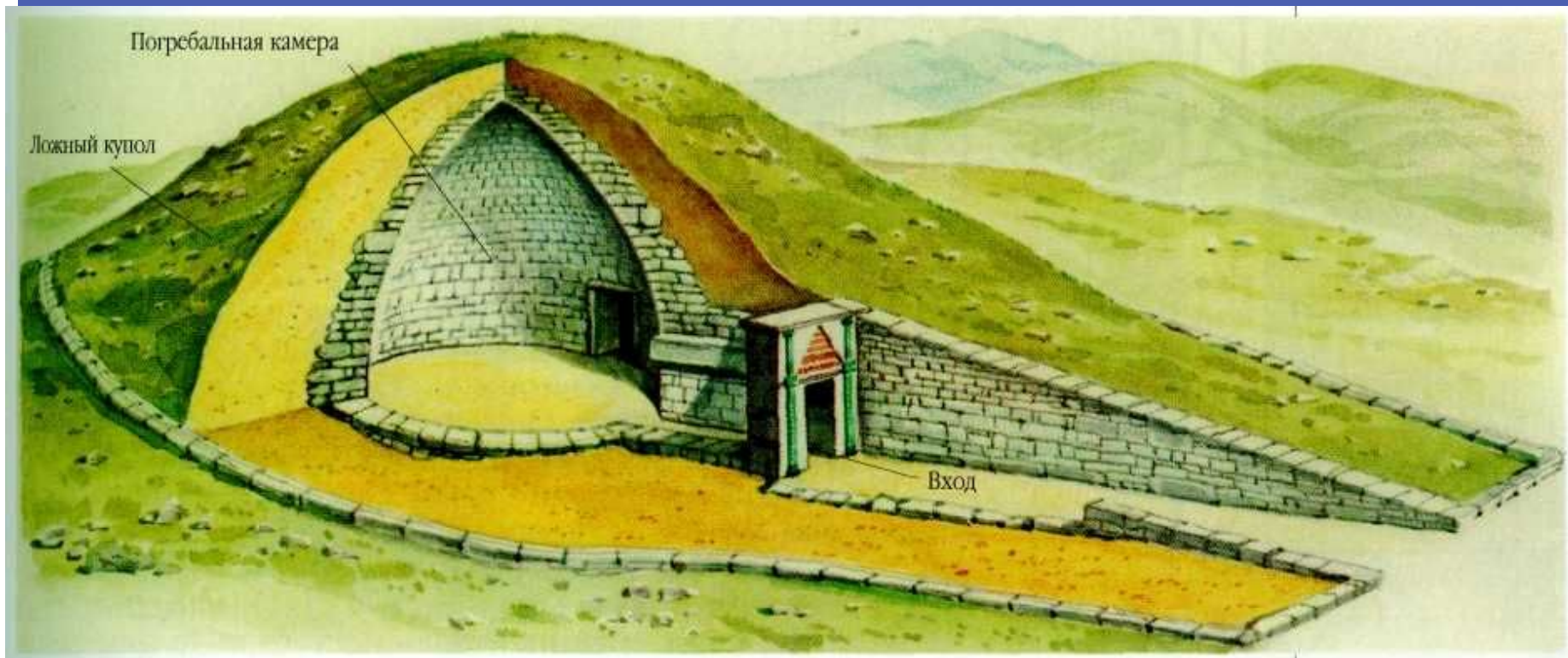


«Львиные» ворота в Микенах.



Сводчатые усыпальницы .

Самая известная сводчатая усыпальница – это гробница Атрея.



Шахтные гробницы круга А. Вид сверху





Маска Агамемнона — золотая погребальная маска середины второго тысячелетия до нашей эры, найденная в 1876 году в Микенах Генрихом Шлиманом. Своё название получила от легендарного царя Агамемнона, поскольку Шлиман был уверен, что нашёл его могилу. Однако по времени создания маска является более древней.

Достижения крито-микенской цивилизации:

- Изготовление бытовых предметов из меди бронзы.
- Появление гончарного круга и развитие керамики.
- Строительство вытянутых в длину быстроходных гребных судов.
- Утонченное ювелирное искусство: изготовление изящных золотых украшений в виде насекомых и цветков, с использованием сложной техники эмали.
- Развитие живописи и скульптуры.

Царям Крита удалось создать сильный военный флот, благодаря чему стали властителями всего Эгейского моря. Однако, в середине 15 века до н. э. на острове, расположенном неподалеку от Крита, произошло невероятно мощное извержение вулкана. В результате все прекрасные дворцы и жилые постройки на Крите были разрушены.



Причиной угасания древней культуры послужили и частые набеги враждующих народов, а также несколько неурожайных лет. В совокупности все это послужило причинами краха экономической системы некогда прославленного Крита.

