

Курсы первой помощи в НГУ

N* Новосибирский
государственный
университет
*НАСТОЯЩАЯ НАУКА

ПЕРВАЯ ПОМОЩЬ ПРИ ОТРАВЛЕНИЯХ

Пути попадания в организм токсического вещества

- **1. Через пищеварительный тракт:** пищевые продукты с истекшим сроком годности, либо с не соблюденными условиями обработки и хранения
- лекарственные препараты, моющие средства, пестициды, грибы, растения, загрязненная вода и т.д.
- **2. Через дыхательные пути.** Газообразные токсические вещества попадают в организм при вдохе. К ним относятся газы и пары, например, угарный газ, хлор, различные красители, клей и т.д.
- **3. Через кожу и слизистые оболочки.** Токсические вещества, проникающие через кожный покров, могут содержаться в некоторых растениях, растворителях и средствах от насекомых.
- **4. В результате инъекции.** Инъецируемые токсические вещества попадают в организм при укусе насекомыми, змеями, а также при введении ядов или наркотиков шприцем.

Признаки острого отравления

- 1. Особенности места происшествия: необычный запах, открытые или опрокинутые емкости с химическими веществами, открытая аптечка с рассыпанными таблетками, поврежденное растение, шприцы и т.д.
- 2. Общее болезненное состояние пострадавшего: неестественный цвет кожи (покраснение или синюшность), наличие ран или раздражения, ожоги вокруг губ, необычный запах изо рта, слабость, изменение температуры тела, потеря сознания.
- 3. Тошнота, рвота, диарея, боль в груди или животе.
- 4. Затруднение дыхания, потливость, слюнотечение.

Общие принципы оказания первой помощи при отравлениях

1. Прекратить поступление яда в организм пострадавшего.
2. Опросить пострадавшего и попытаться выяснить, что он принимал в пищу, в качестве лекарства, в каком количестве и как давно.
3. Попытаться удалить яд (спровоцировать рвоту, стереть или смыть токсическое вещество с кожи при и т.д.).
4. Оценить состояние пострадавшего и оказать первую помощь в зависимости от его тяжести

При отравлении через рот:

- Постараться удалить токсичное вещество
- Вызываем рвоту: даем пострадавшему выпить около 1 л (5-6 стаканов воды) и раздражаем двумя пальцами корень языка.
- После этого даем абсорбенты (активированный уголь, «Полисорб», «Энтеросгель» и др.)
- Пострадавшему необходимо обильное питье



**МАКСИМАЛЬНО БЫСТРО
ОСВОБОДИТЬ ЖЕЛУДОК
И КИШЕЧНИК**

- ПРОМЫТЬ ЖЕЛУДОК
КИПЯЧЕНОЙ ВОДОЙ
КОМНАТНОЙ ТЕМПЕРАТУРЫ
- ВЫЗВАТЬ РВОТУ
- ПОСТАВИТЬ КЛИЗМУ

**ВНИМАНИЕ:
ПРОМЫВАНИЕ ЖЕЛУДКА
МАРГАНЦОВКОЙ
НЕДОПУСТИМО!**



**ПРИНЯТЬ
АКТИВИРОВАННЫЙ УГОЛЬ**

(1 ТАБЛЕТКА НА КАЖДЫЕ 10 КГ ВЕСА
ПОСТРАДАВШЕГО. КАЖДЫЕ 2-3 ЧАСА ДО ТЕХ
ПОР, ПОКА УГОЛЬ НЕ ПОЯВИТСЯ В СТУЛЕ
БОЛЬНОГО)



**ПИТЬ ТЕПЛУЮ ВОДУ
В БОЛЬШИХ
КОЛИЧЕСТВАХ**



**УКУТАТЬ И СОГРЕТЬ
БОЛЬНОГО**



**НЕЛЬЗЯ ПРИНИМАТЬ
ПИЩУ ДО ПОЛНОГО
ВЫВЕДЕНИЯ ТОКСИНОВ
ИЗ ОРГАНИЗМА**



ВЫЗВАТЬ
СКОРУЮ
ПОМОЩЬ

ПРИ ЛЮБЫХ ПОДОЗРЕНИЯХ
НА ОТРАВЛЕНИЕ ГРИБАМИ,
ХИМИКАТАМИ
ИЛИ БОТУЛИНОМ

ЕСЛИ ПОСТРАДАВШИЙ –
РЕБЕНОК
ИЛИ ПОЖИЛОЙ ЧЕЛОВЕК



ПЕРВЫЕ
ПРИЗНАКИ
ОТРАВЛЕНИЯ
МОГУТ
ПРОЯВИТЬСЯ

ЧЕРЕЗ 20–30 МИНУТ
ПОСЛЕ УПОТРЕБЛЕНИЯ
ПРОДУКТА В ПИЩУ

ЧЕРЕЗ 5 ИЛИ ДАЖЕ 10 ЧАСОВ
В ЗАВИСИМОСТИ ОТ ВИДА
ТОКСИНА, ВЫЗВАВШЕГО
ОТРАВЛЕНИЕ



ОБЫЧНО
ПИЩЕВОЕ
ОТРАВЛЕНИЕ
СОПРОВОЖДАЕТСЯ

- ТОШНОТОЙ
- РВОТОЙ
- ДИАРЕЕЙ

- БОЛЯМИ В ЖЕЛУДКЕ
И КИШЕЧНИКЕ
- ВОЗМОЖНО ПОВЫШЕНИЕ
ТЕМПЕРАТУРЫ

Отравление и передачу большинства кишечных инфекций проще предупредить, чем оказывать первую помощь!

Как предупреждаем?

- Санитарными мерами по утилизации экскрементов
- Мытьем рук
- Соответствующими технологиями приготовления пищи
- Использованием очищенной воды

«Приготовь, вскипяти, очисти или забудь об этой еде»



Курсы первой помощи в НГУ

N* Новосибирский
государственный
университет
*НАСТОЯЩАЯ НАУКА

ПЕРВАЯ ПОМОЩЬ ПРИ УКУСАХ

Первая помощь при укусах змей

- **Признаки:**
- 1. В месте укуса: **наличие следов в виде двух точечных ран, жжение и боль, покраснение и выраженный отек, синюшные или темные пятна на коже возле ран от укуса, кровотечение**
- 2. Учащенное дыхание и сердцебиение, боль в грудной клетке
- 3. Мышечная слабость, головная боль, помутнение сознания
- 4. Рвота, диарея, повышение температуры тела до 39-40 С.

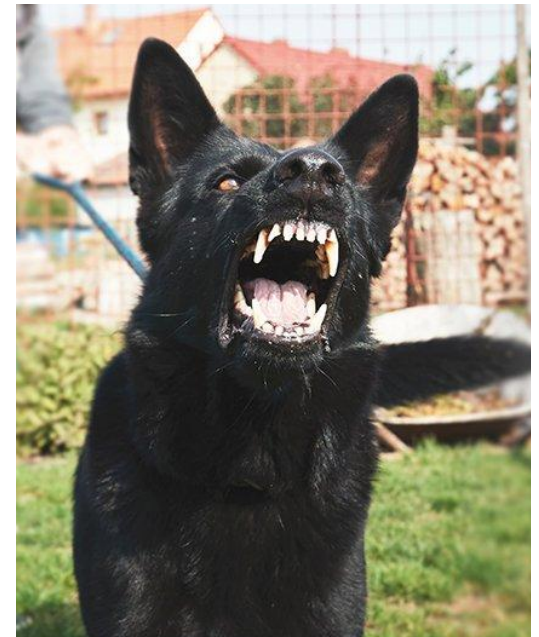


Наши действия:

- Успокоить и уложить пострадавшего в горизонтальное положение
- Снять с конечности все сдавливающие предметы
- Обездвижить укушенную конечность импровизированной шиной
- Обработать рану раствором антисептика и наложить на нее стерильную повязку
- В первые 5 -10 минут после укуса нужно отсосать яд. Лучше применять отсос или резиновую грушу, а при их отсутствии отсасывание выполняется ртом. Слюну с ядом следует сразу выплюнуть. Такие же действия следует выполнять на протяжении 20 минут.
- Приложить холод к месту укуса. Лед следует использовать с осторожностью, чтобы избежать обморожения тканей его следует через каждые 5-7 минут снимать (для профилактики обморожения тканей).
- Дать обильное питье
- Срочно транспортировать пострадавшего в медицинское учреждение для введения антидота. При транспортировке конечность не приподнимать выше головы.
- **Такие методы как надрезы, перетяжки, наложение жгута, прижигания места укуса не рекомендованы!**

Первая помощь при укусах млекопитающих

- *Опасно: бешенством, инфицированием и нагноением раны*
- Необходимо:
 - 1. Промыть рану чистой водой либо мыльным раствором
 - 2. Обработать рану антисептиком
 - 3. Наложить стерильную повязку
 - 4. Незамедлительно обратиться за медицинской помощью



Первая помощь при укусах насекомых



- Укусы пчел, ос, шершней и муравьев обычно болезненны и вызывают покраснение, отек и зуд
- Аллергические реакции могут быть тяжелыми
- Из места укуса удаляют жало(при укусе пчелы), а симптомы можно ослабить при помощи наложения холодного компресса, держания места укуса под проточной водой

Первая помощь при аллергических реакциях

- **Опасно: анафилактический шок (резкое снижение АД, расстройства дыхания, головокружение, бледность), отек Квинке (отек мягких тканей головы и дыхательных путей, что ведет к удушью)**

При локальной крапивнице, аллергическом рините и других нетяжелых местных проявлениях аллергии, можно ограничиться удалением аллергена приемом антигистаминных препаратов внутрь (Цетрин, Лоратадин, Супрастин, Зодак и т.д.).

Для ограничения поступления аллергена прикладываем лед к месту инъекции; при приеме пищи или лекарств — промываем желудок и даем активированный уголь; случае введения ЛС или укуса в конечность - выше места введения накладываем жгут.

Курсы первой помощи в НГУ

N* Новосибирский
государственный
университет
*НАСТОЯЩАЯ НАУКА

ПЕРВАЯ ПОМОЩЬ ПРИ ТЕПЛОВОМ УДАРЕ

Признаки

- 1. Повышенная температура тела
 - 2. Головная боль, головокружение, слабость
 - 3. Тошнота и рвота
 - 4. Учащённое сердцебиение, учащённое поверхностное дыхание.
- *В тяжелых случаях возможна остановка дыхания и кровообращения*

Первая помощь

- Пострадавшего необходимо переместить в прохладное место, при наличии сознания дать выпить охлаждённой воды, расстегнуть или снять одежду.
- При повышении температуры тела выше 38,5 С даем жаропонижающие (парацетамол/ ибупрофен)