

Министерство образования и науки РФ  
Негосударственное образовательное учреждение  
высшего профессионального образования  
«Медицинский институт «РЕАВИЗ»

**Вариативная анатомия лицевой артерии и ее ветвей,  
прикладное значение в эстетической медицине.  
(анатомо-клиническое исследование)**



ТЕМА ДИССЕРТАЦИИ НА СОИСКАНИЕ УЧЁНОЙ СТЕПЕНИ КАНДИДАТА  
МЕДИЦИНСКИХ НАУК

ПО СПЕЦИАЛЬНОСТИ: 14.03.01- АНАТОМИЯ ЧЕЛОВЕКА

ОЧНЫЙ АСПИРАНТ КАФЕДРЫ МОРФОЛОГИИ И ПАТОЛОГИИ  
ЧЕРНОВА ЛЮДМИЛА РУСЛАНОВНА

НАУЧНЫЙ РУКОВОДИТЕЛЬ:  
КАНДИДАТ МЕДИЦИНСКИХ НАУК, ДОЦЕНТ СУПИЛЬНИКОВ АЛЕКСЕЙ  
АЛЕКСАНДРОВИЧ

САМАРА – 2019

# АКТУАЛЬНОСТЬ ИССЛЕДОВАНИЯ



- В настоящее время, учитывая темпы развития современной эстетической медицины, разнообразие методик и количество возникающих осложнений появилась необходимость разработки единой классификации вариантов хода лицевой артерии как типичных, так и атипичных. Современная практика врача косметолога включает в себя использование филлеров гиалуроновой кислоты, а также гидроксиапатита кальция для аугментации мягких тканей.

# АКТУАЛЬНОСТЬ ИССЛЕДОВАНИЯ



- В ходе данных процедур нередко возникают сосудистые осложнения, такие как ишемия мягких тканей и эмболия, с последующим транспортом эмбола посредством анастомозов в систему внутренней сонной артерии. Имеется множество зарубежных исследований которые посвящены данной теме, однако до настоящего времени не описаны пути транспорта эмбола из системы наружной сонной артерии в систему внутренней сонной артерии а также отсутствует классификация лицевой артерии ее ветвей и анастомозов.

# ЦЕЛЬ ИССЛЕДОВАНИЯ



Изучить вариантную анатомию хода лицевой артерии, ее ветвей, а также варианты формирования анастомозов, особенности их топографии и обосновать ее прикладное значение в эстетической медицине.

# ЗАДАЧИ ИССЛЕДОВАНИЯ



- 1. Изучить варианты хода, топографо-анатомические отношения и морфометрические параметры лицевой артерии и ее ветвей, варианты формирования анастомозов методом препарирования поствитального материала взрослых людей.
- 2. Провести оценку вариантов ветвления, уровней бифуркации, особенностей архитектоники и их морфометрических показателей методом прижизненной визуализации с помощью многофазной спиральной компьютерно-томографической ангиографии и разработать классификацию

# ЗАДАЧИ ИССЛЕДОВАНИЯ



- 3. Разработать в эксперименте протоколы безопасности для работы специалистов эстетической и реконструктивной медицины.

# МАТЕРИАЛЫ И МЕТОДЫ ИССЛЕДОВАНИЯ

- **Объект исследования:** взрослые лица от 18 до 50 лет, 400 пациентов, а также 100 исследований поствитального материала взрослых людей .
- **Методы исследования:**
  - ❑ анатомический
  - ❑ многофазная спиральная компьютерно-томографическая ангиография, проводимая на базе СПб ГБУЗ №33
  - ❑ статистическая обработка данных

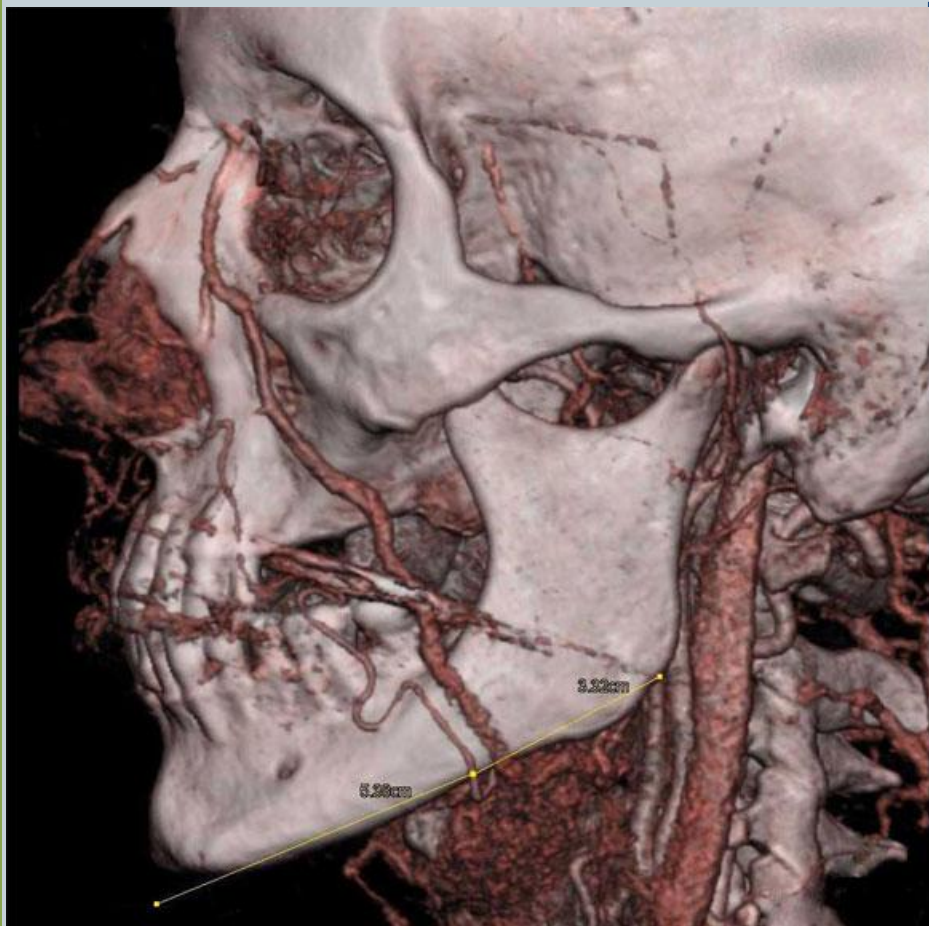
# МАТЕРИАЛЫ И МЕТОДЫ ИССЛЕДОВАНИЯ



Мультиспиральный компьютерный томограф «GE Optima – CT 660», производства Япония 2013 года выпуска, 64-х срезовый, 4 поколение компьютерных томографов



# МАТЕРИАЛЫ И МЕТОДЫ ИССЛЕДОВАНИЯ



# НАУЧНАЯ НОВИЗНА



- В настоящем исследовании будут впервые использованы различные подходы к изучению вариантой анатомии лицевой артерии, ее ветвей варианты и впервые описаны варианты формирования анастомозов. Планируется разработать классификацию анастомозов, а также изучить гемодинамику крови в сосудах в условиях ишемии тканей.

# ТЕОРЕТИЧЕСКАЯ И ПРАКТИЧЕСКАЯ ЗНАЧИМОСТЬ

- Изучение вариативной анатомии лицевой артерии продолжает оставаться актуальным, несмотря на многочисленность работ посвященным этой теме. В ходе исследования будет разработана классификация типов лицевой артерии, разработаны протоколы безопасности для специалистов эстетической и реконструктивной медицины.

# ХОД ИССЛЕДОВАНИЯ:



- Создание базы данных инструментальных исследований, анализ соответствия критериям включения и отсутствие критериев исключения.
- Анализ полученных данных с помощью специализированных программ, измерение необходимых параметров.
- Составление классификации в соответствии с полученными данными и статистический анализ данных

# ХОД ИССЛЕДОВАНИЯ:



- Исследование методом препарирования поствитального материала взрослых людей, измерение необходимых параметров, анализ полученных данных, составление классификации и статистический анализ данных.
- Сравнение данных инструментального и анатомического исследований.
- Создание единой классификации и разработка протокола безопасности для специалистов эстетической и реконструктивной медицины.

# НА СЕГОДНЯШНИЙ ДЕНЬ:



- I. Завершается обзор литературы.
- II. Подготовлена обзорная статья.
- III. Подготовлены и проведен анализ 20 исследований многофазной спиральной компьютерно-томографической ангиографии.
- IV. Осваиваются методики статистического анализа, анализа изображений, работа с базой данных.



**СПАСИБО ЗА ВНИМАНИЕ!**