

Департамент образования и науки Тюменской области
Государственное автономное профессиональное
образовательное учреждение Тюменской области
«Тюменский колледж транспортных технологий и сервиса»

Курсовая работа по МДК.03.01 Транспортно-экспедиционная
деятельность

Организация коммерческой работы судна в каботажном
плавании на маршруте Сургут – Салехард с заходом в
Перегребное.

Выполнил студент: Шамрай А.С.
Группы: ОПУТ 19-1
Руководитель: Туйчина.Т.В

В курсовой работе будет изучена организация предприятий Обь-иртышского бассейна, обозначены автоматизированные и информационные системы сопровождения грузоперевозок, выполнены расчеты по планированию работы судна. Основная цель – это закрепление полученных знаний по пройденному курсу технологии перевозочного процесса (по видам транспорта).

Перевозка грузов важна для экономики страны, так как морской транспорт может перевозить практически любой вид груза. В настоящее время морские перевозки обслуживают около 80% международной торговли.



ТЕОРЕТИЧЕСКИЙ РАЗДЕЛ

Основные функции порта :

перевозка
речным
транспортом
пассажиров и
грузов

техническое
обслуживание
судов и других
транспортных
средств

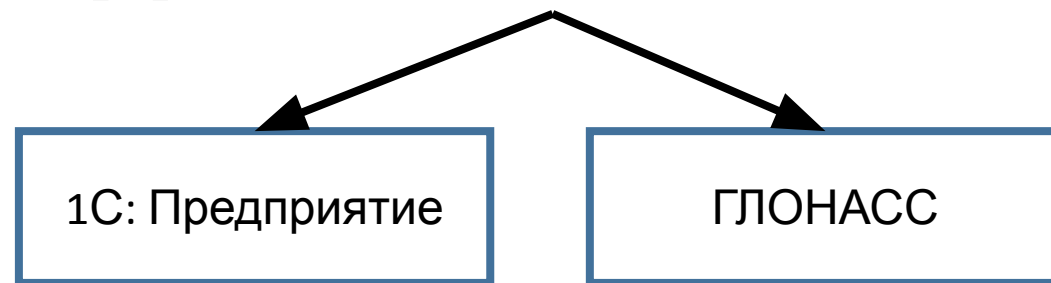
перегрузочные
операции

приём, хранение
и выдача грузов и
багажа

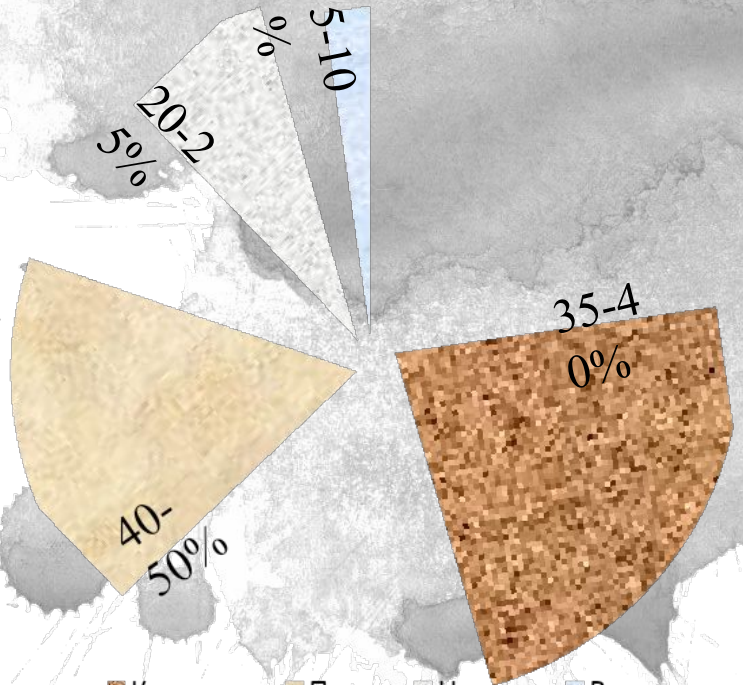
Функции АСУ включает следующие элементы:

- планирование, прогнозирование;
- учет, контроль, анализ;
- координацию и регулирование.

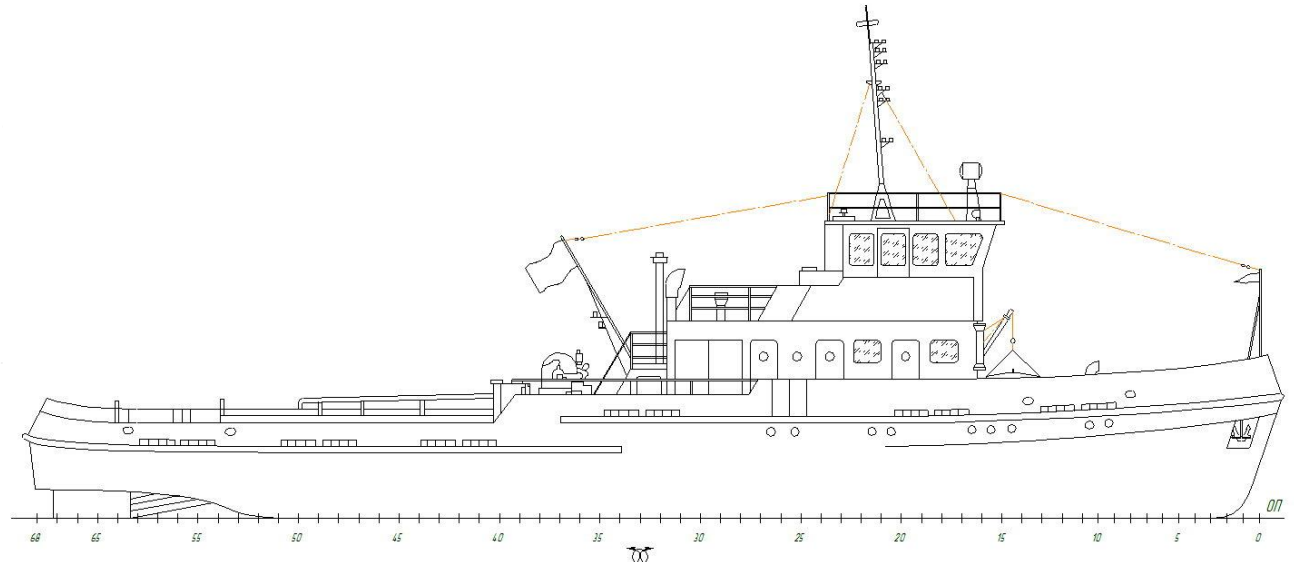
К информационным системам относятся:



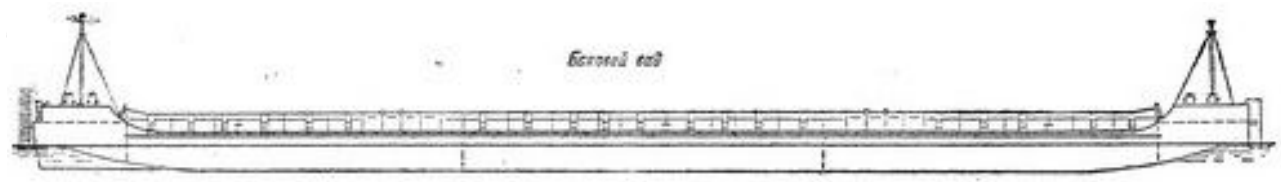
Состав блоков



Керамзит Песок Цемент Вода



Буксир-толкач пр. 1741



Баржа-площадка пр. 942



При перевозке грузов
потребуется:

транспортная
накладная

дорожная
ведомость

акт погрузки
выгрузки

МИНРЕЧФЛОТ РФ
к накладной № ТУ-30

АКТ № _____ от _____ 20__ г.

о погрузке, выгрузке груза _____ на причале _____ (наименование) _____ (наименование клиента)

1. Количество погрузочного, выгруженного груза _____ (указывается объемом, количеством грузовых мест в час)

2. Способ определения массы _____

3. Судно _____ (номер или название) грузоподъемностью _____ т. (подъемная, стерж., полуподп., тирп) прибыло на рейд _____ порта, пристани с _____ м _____ г., в _____ час.

4. Судно не подалось к причалу по вине клиента _____ час.

5. Погрузка, выгрузка начата _____ и окончена _____

6. Время простоя по инициативе от клиента причин _____ час, и их объяснение _____

7. Судно затопило после выгрузки средствами _____ (сметка, парализовано)

8. Осадка судна, м

	Левый борт			Правый борт			Средняя осадка
	нос	средина	корма	нос	средина	корма	
до начала погрузки или выгрузки							
по окончании погрузки или выгрузки							

Масса топлива _____ т. Запасы _____ т. Балласт _____ т.

Расчет массы груза _____

9. Отметки о состоянии судна и ялов. Подпись: Нач. груз. района порта (пристань) _____ (подписать разборчиво)

Промесгазоток порта (пристань) _____ Клиент (полное) судна _____ Клиент (сокращенно, фамилия) _____

10. Штраф (пеня) за _____ час и сумме _____ Нач. грузовой конторы _____ Таксировщик _____

Акт составляется в 4 экз.: 1-й экз. для порта/пристань, 2 экз. выдают в адрес заказчика и перевозчика в 4 экз. остаток на судне. Клиент не имеет права удерживать или изымать этот акт.

Форма ТУ-206

Дорожная ведомость № _____ на маршрут/турпути автотранспорта

Скорость _____ (средняя, фактическая)

№	Маршрут	Средства перевозки	Грузополучатель (полное наименование)	Полный адрес грузополучателя	Полный адрес грузоотправителя	Полный адрес перевозчика	Масса груза в кг, тары, упаковки	Кол-во грузовых мест (общее количество)
1								
2								
3								
4								
5								
6								
7								
8								
9								
10								
11								
12								
13								
14								
15								
16								
17								
18								
19								
20								
21								
22								
23								
24								
25								
26								
27								
28								
29								
30								
31								
32								
33								
34								
35								
36								
37								
38								
39								
40								
41								
42								
43								
44								
45								
46								
47								
48								
49								
50								
51								
52								
53								
54								
55								
56								
57								
58								
59								
60								
61								
62								
63								
64								
65								
66								
67								
68								
69								
70								
71								
72								
73								
74								
75								
76								
77								
78								
79								
80								
81								
82								
83								
84								
85								
86								
87								
88								
89								
90								
91								
92								
93								
94								
95								
96								
97								
98								
99								
100								

Итого вагонов (прописью) _____ Итого мест (прописью) _____ Итого массы (прописью) _____

Объяснение ценности _____ руб.

Платеж в пользу на оплату управления _____

Перевозчик _____ (подпись)

ПО ПРИВЪЗУ

Оригинал накладной получена _____ числа _____ месяца _____ г. по доверенности № _____ от _____ г. Паспорт серии № _____ зарегистрирован в г. _____ ул. _____ дом № _____ кв. № _____

Расписка грузоотправителя _____

Платеж в пользу на оплату перевозки _____ (подпись)

Итого пробег _____

Порядок заполнения транспортной накладной:

- информация о грузоотправителе;
- информация о грузополучателе;
- наименование груза и сведения о нем;
- сопроводительные документы;
- указания грузоотправителя;
- прием груза;
- стоимость и условия;
- дата и подписи.

Приложение № 4 к Правилам перевозок грузов автомобильным транспортом
Форма

ТРАНСПОРТНАЯ НАКЛАДНАЯ

Экземпляр № 1 | Заказ (заявка) № 8008 | Дата 22.10.09

1. Грузоотправитель: ООО "ЭЛ" (фамилия, имя, отчество, адрес места жительства, данные о средствах связи - для физического лица)
117452, г. Москва, ул. Артековская, _____

2. Грузополучатель: ЗАО "Джи Эс" (фамилия, имя, отчество, адрес места жительства, данные о средствах связи - для физического лица)
111020 Москва, Ухтомский пер., д. _____

3. Наименование груза: _____ (отгружаемое наименование груза (для опасных грузов - в соответствии с ДОПОГ, для скоропортящихся грузов - в соответствии с СПС), его состояние и другие необходимые информации о грузе)
2 (Два) грузовых мест (количество грузовых мест, маркировка, вид тары и способ упаковки)

4. Сопроводительные документы на груз: _____ (перечень прилагаемых к транспортной накладной документов, предусмотренных ДОПОГ, санитарными, таможенными, карантинными, иными правилами и в соответствии с законодательством Российской Федерации)
Товарная накладная № 8008 от 22.10.09, счет-фактура № 8008 от 22.10.09 (перечень прилагаемых к грузу сертификатов, паспортов качества, удостоверений, разрешений, инвентариз, товарнооригинальных и других документов, наличие которых установлено законодательством Российской Федерации)

5. Указания грузоотправителя: _____

В первом разделе дана транспортная характеристика порта и перевозимого груза, выяснено, что АО «Обь - Иртышское речное пароходство» (АО «ОИРП») — одно из крупнейших предприятий водного транспорта в Западной и Восточной Сибири, деятельность которого очень важна. Правилами перевозок установлены законы документооборота, которые все участники перевозок и сторон обязаны соблюдать. Для перевозки грузов по маршруту Сургут-Салехард выбран буксир – толкач, он более подходит для такого вида груза, как керамзит блоки, дальности перевозки и для водного пространства данного маршрута из города Сургута в город Салехард, через посёлок Перегребное.



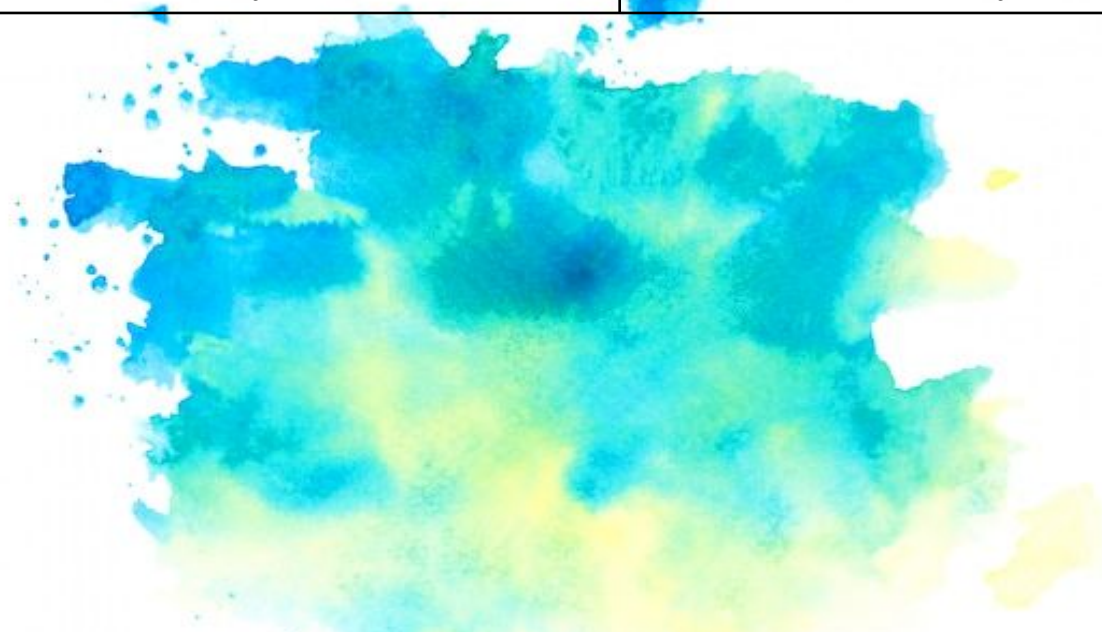
ПРАКТИЧЕСКИЙ РАЗДЕЛ

В ходе выполнения расчетов было установлено время, которое потребуется судну на выполнение всех работ, оно составило:

Исходные данные по перевозке:

Наименования	Показатели
Объем груза (общий), т	890
Объем груза (порт 1/порт 2), т	510/380
Скорость состава вверх(с грузом / без груза)	4,5/8
Скорость состава вниз(с грузом / без груза)	8/11
Норма погрузки / выгрузки, ч	48
Перевозимый груз	МСМ (керамзит – блоки)

Наименование	Показатели
Бюджет времени рейса судна	9,8 сут.
Производительность тонны грузоподъемности судна	108,89 т-км/тоннаже-сутки



ОХРАНА ТРУДА И БЕЗОПАСНОСТИ ЖИЗНЕДЕЯТЕЛЬНОСТИ

Основные регламентирующие документы, регулирующие деятельность диспетчерской службы и экипажа в рейсе:

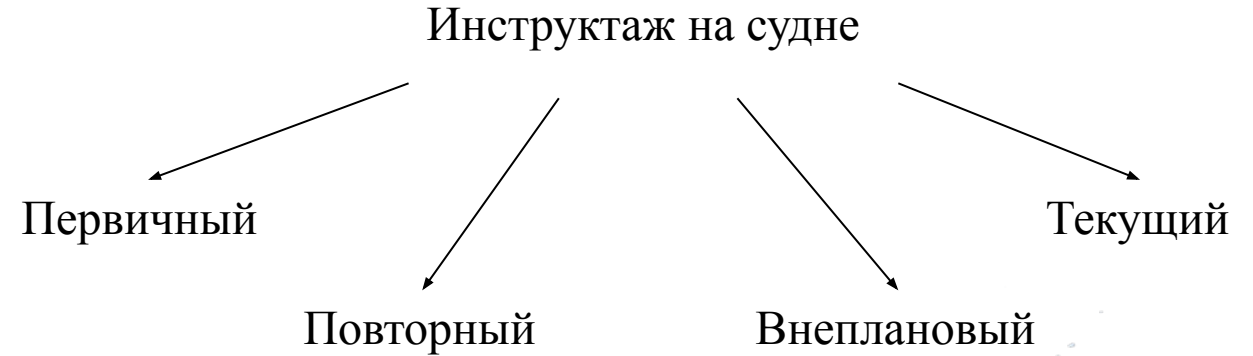
кодекс
внутреннего
водного
транспорта РФ

правила
плавания по
внутренним
водным путям
РФ

водный кодекс
РФ

правила
пропуска через
шлюзы ВВП РФ

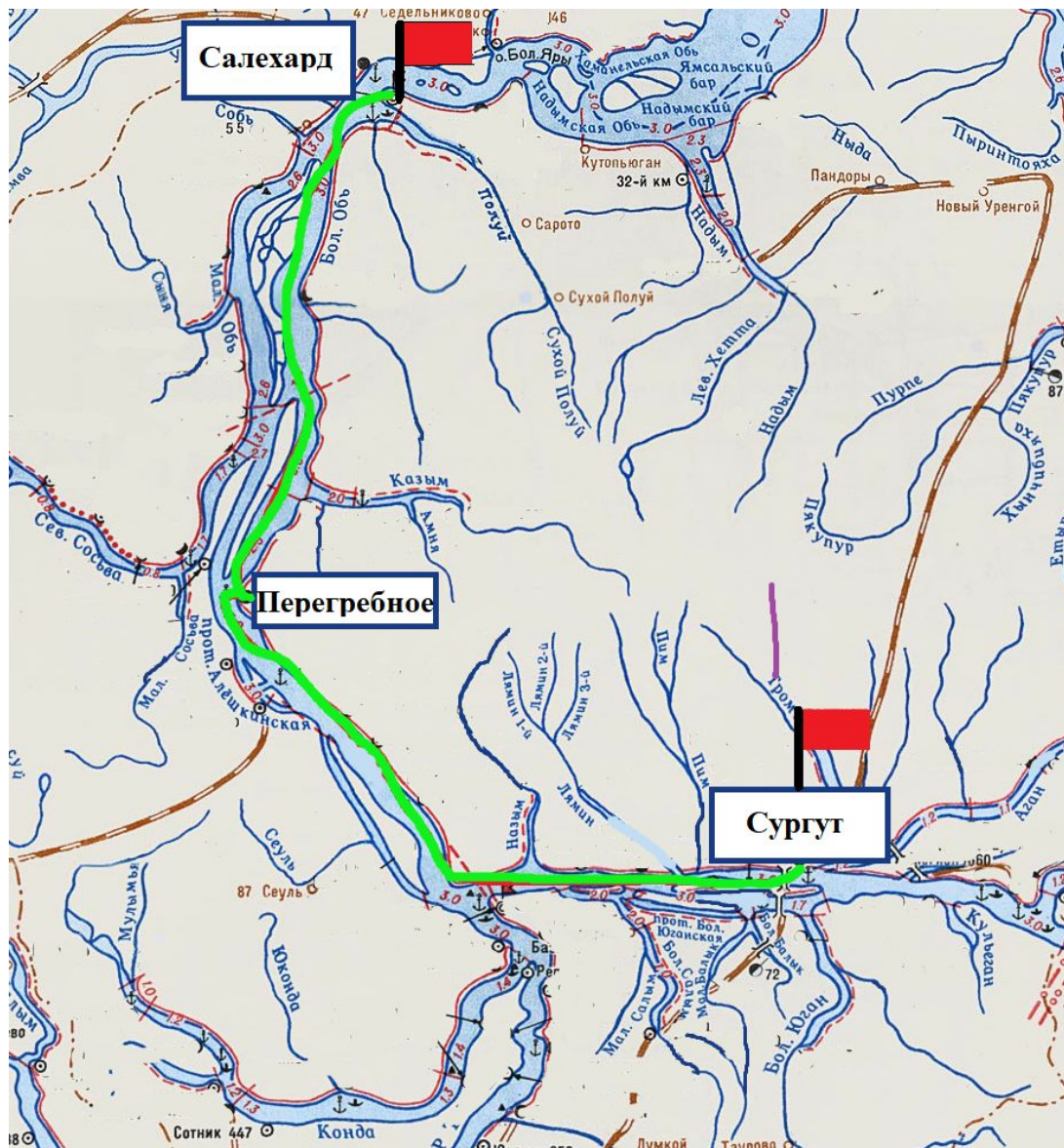
порядок
диспетчерского
регулирования
движения на
ВВП РФ



Чтобы обеспечить безопасное движение необходимо проводить инструктажи, знать правила техники безопасности при выполнении погрузо-разгрузочных работ и перевозки грузов.



ЗАКЛЮЧЕНИЕ



Наименование	Показатели
Бюджет времени рейса судна	9,8 сут.
Производительность тонны грузоподъёмности судна	108,89 т-км/тоннаже-сутки

- Основные функции порта выполняются благодаря организованной работе диспетчерской службы и экипажа в рейсе
- Перспективы развития работы водного транспорта состоят в замене бумажных перевозочных документов электронными.
- В настоящее время водный транспорт имеет значительное преимущество и перспективы перед другими видами транспорта