

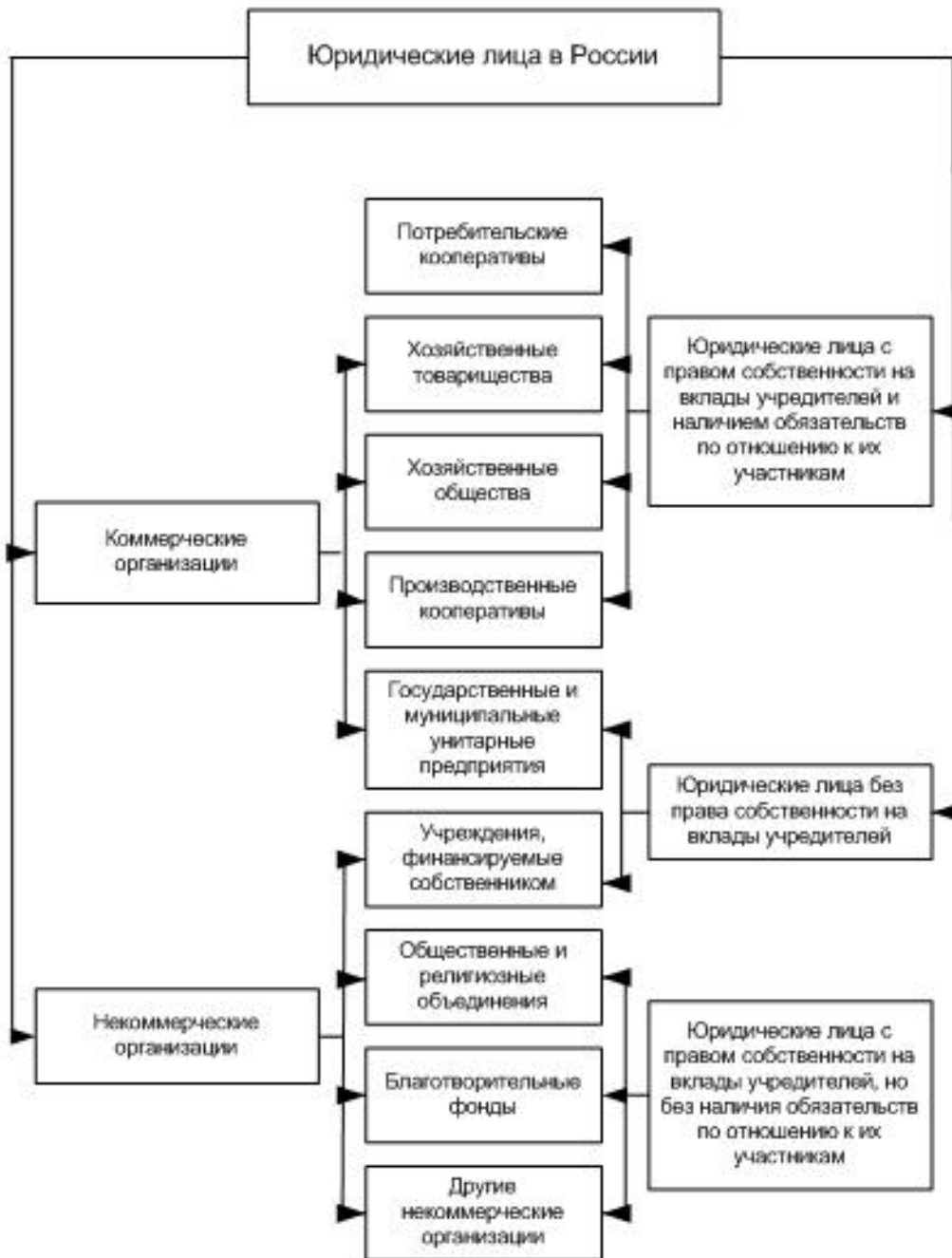


# Финансовый менеджмент

к.э.н., доц. Земенцкий Юрий Владимирович



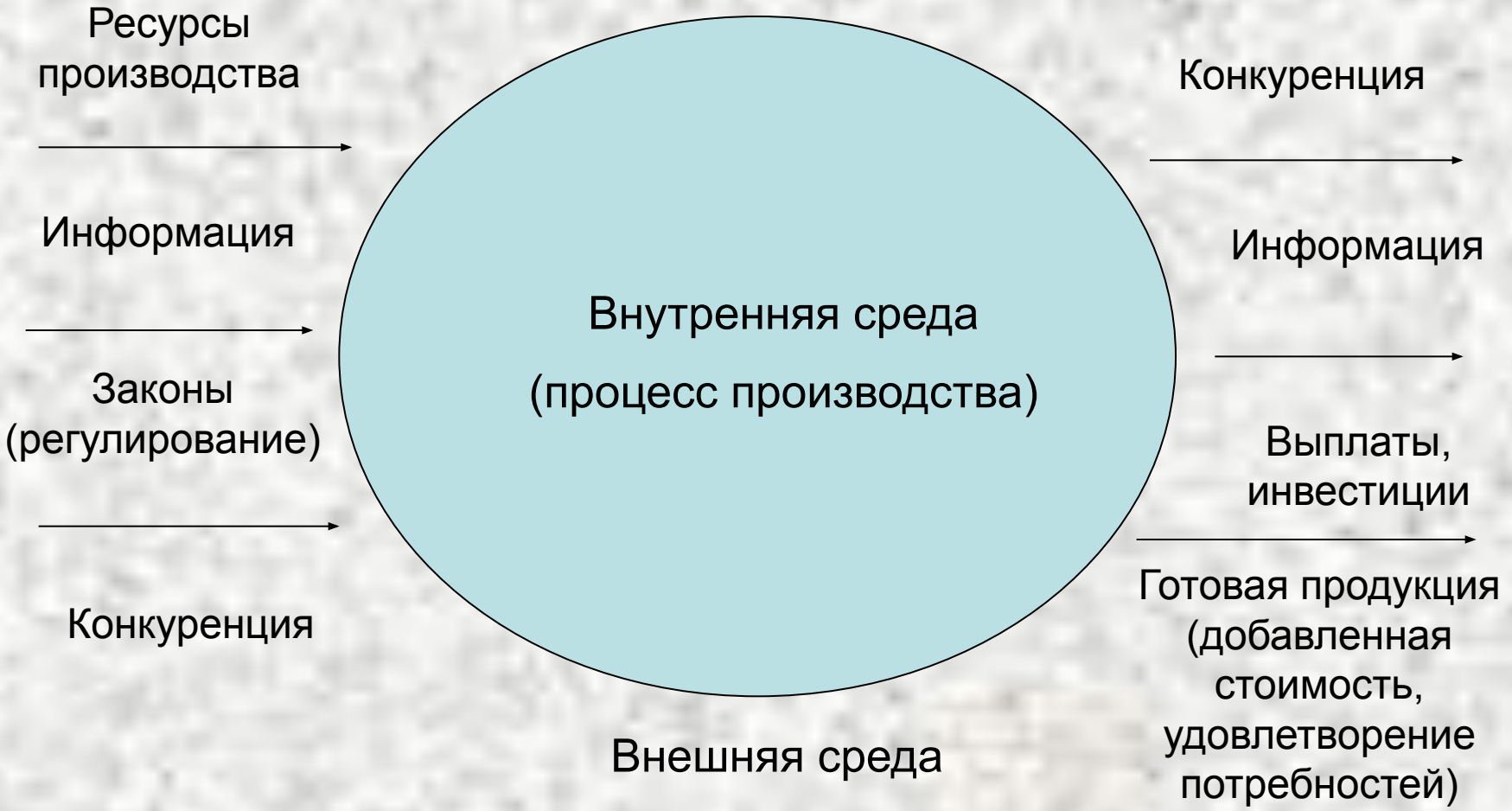






Организационно-правовая форма		Характер прав учредителей	Преследующие извлечение прибыли или не имеющие такой цели
Тип	Уточняющая характеристика		
Товарищества	Хозяйственные	Обязательственные права	Коммерческие организации (преследующие извлечение прибыли в качестве основной цели своей деятельности)
Общества	Хозяйственные		
Кооперативы	Производственные		
Кооперативы	Потребительские	Право собственности или иное вещное право	Некоммерческие организации (не имеющие извлечение прибыли в качестве такой цели и не распределяющие полученную прибыль между участниками)
Предприятия	Государственные унитарные		
Предприятия	Муниципальные унитарные		
Предприятия	Дочерние	Не имеют имущественных прав	Коммерческие и некоммерческие организации
Учреждения	Финансируемые собственником		
Организации	Общественные		
Организации	Религиозные		
Объединения	Общественные		
Объединения	Религиозные		
Фонды	Благотворительные и иные		
Объединения	Юридических лиц		
	Благотворительные и иные		

Состояние экономики, НТП,  
культура, политика и т. п.





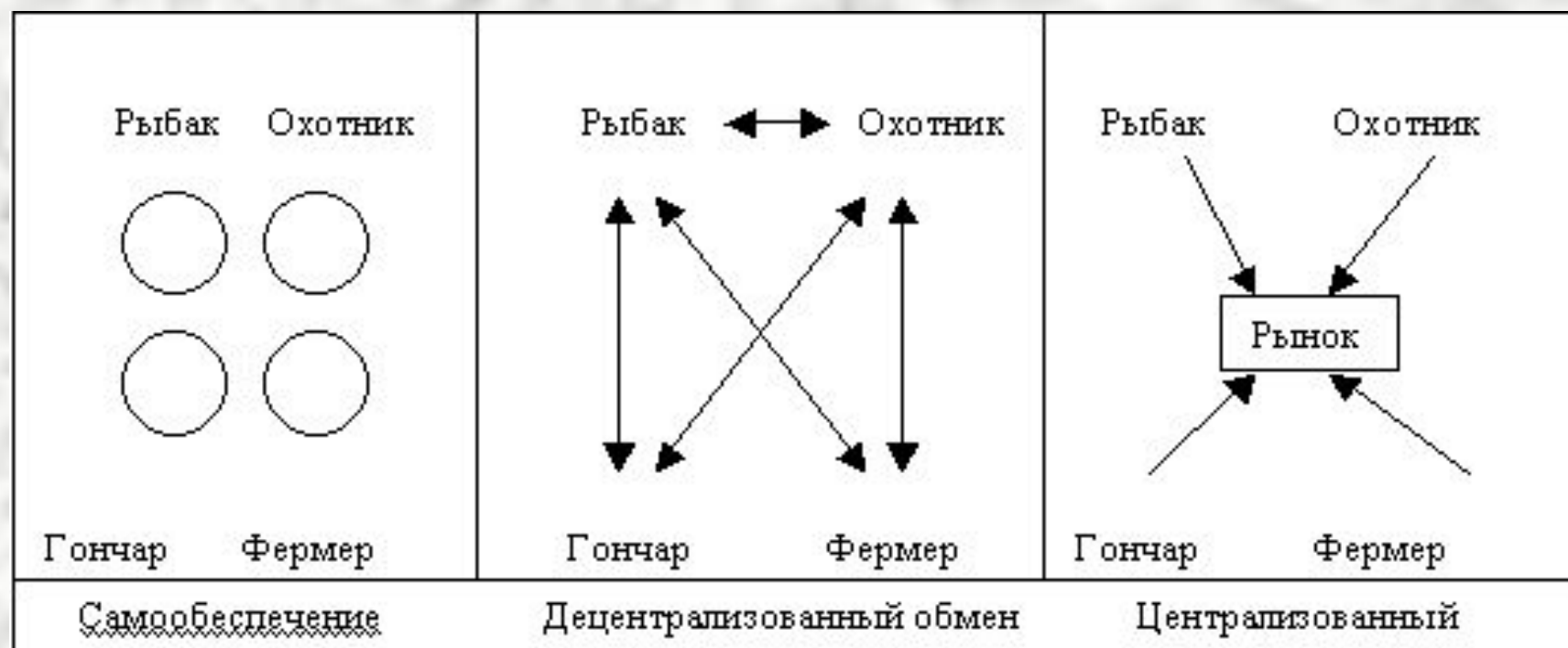
**Диаграмма кругооборота потоков в экономике**

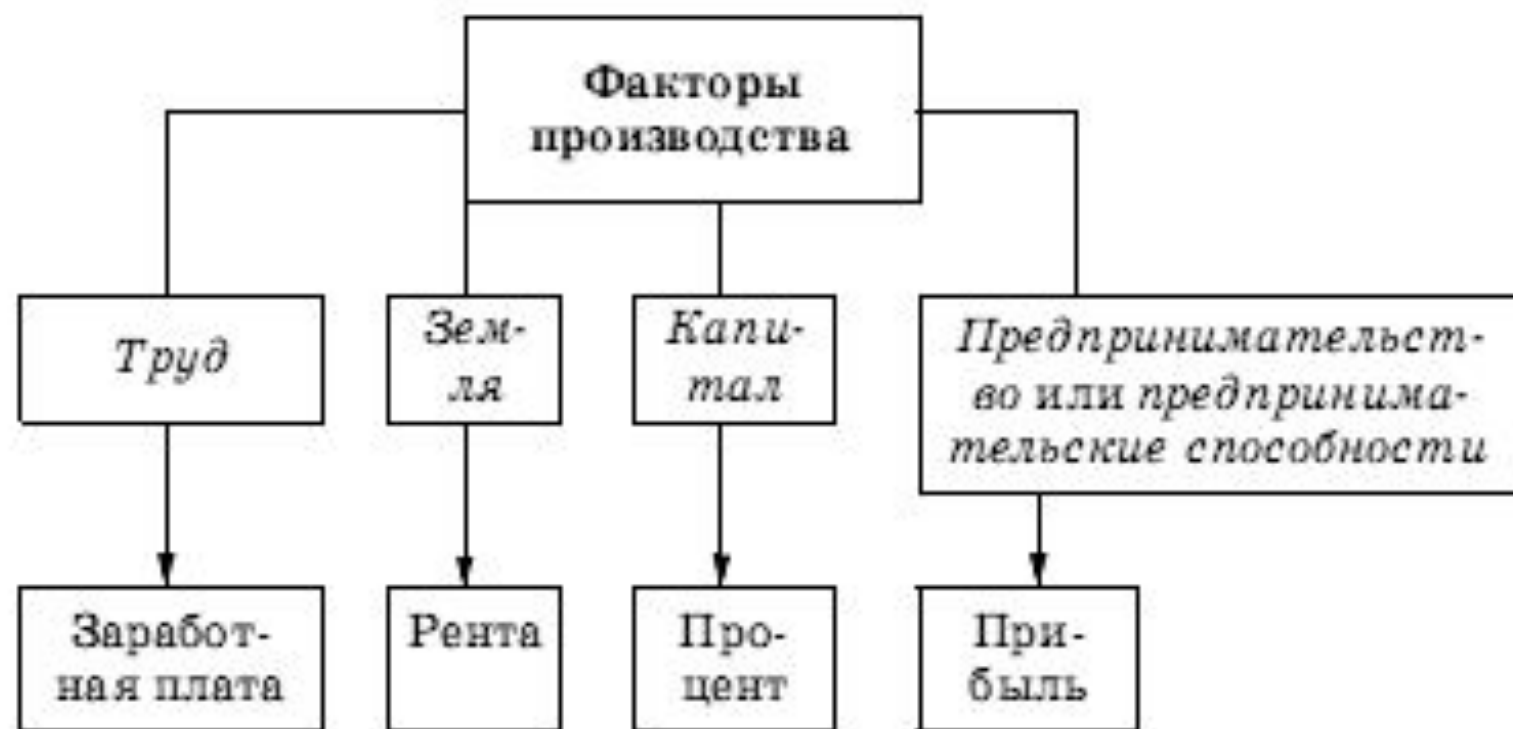
**Закупка товаров** — это приобретение (купля) товаров для дальнейшего целевого использования.



Рис. 5.14. Классификация экономических благ





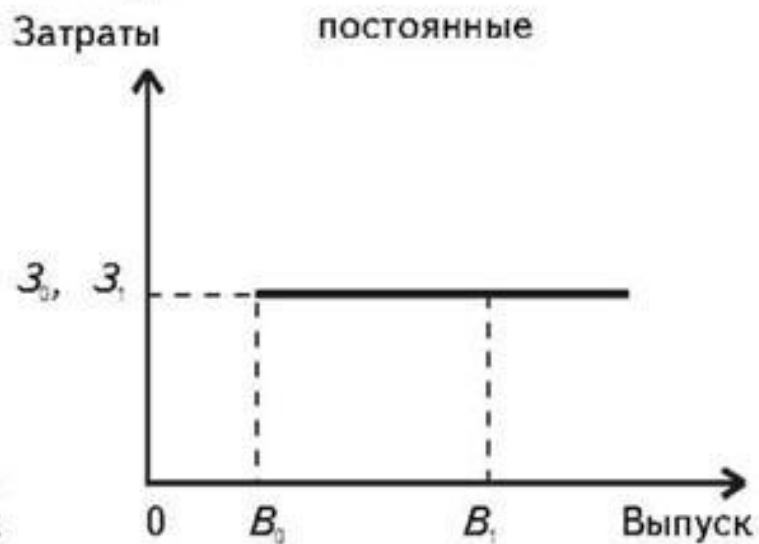
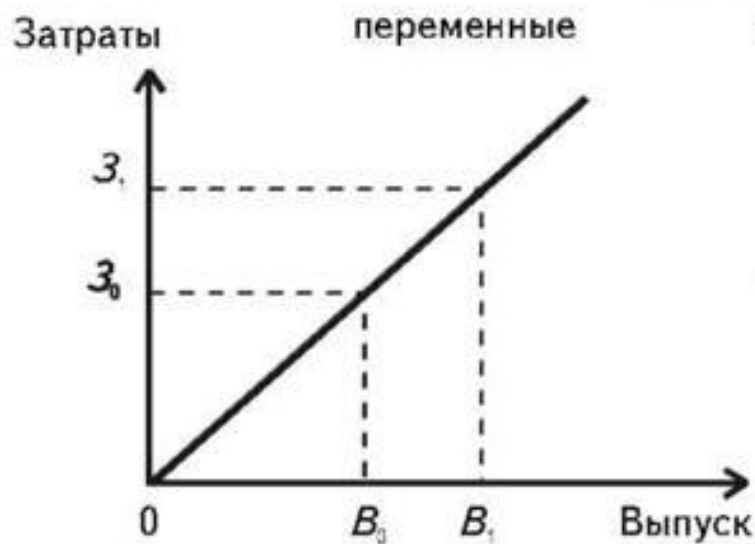


# ИЗДЕРЖКИ

- **Краткосрочный** (*short-run*) период - это отрезок времени, в течение которого одни факторы производства являются постоянными, а другие - переменными.
- **Долгосрочный** (*long-run*) период - это отрезок времени, в течение которого все факторы являются переменными.



### На весь выпуск



### На единицу продукции

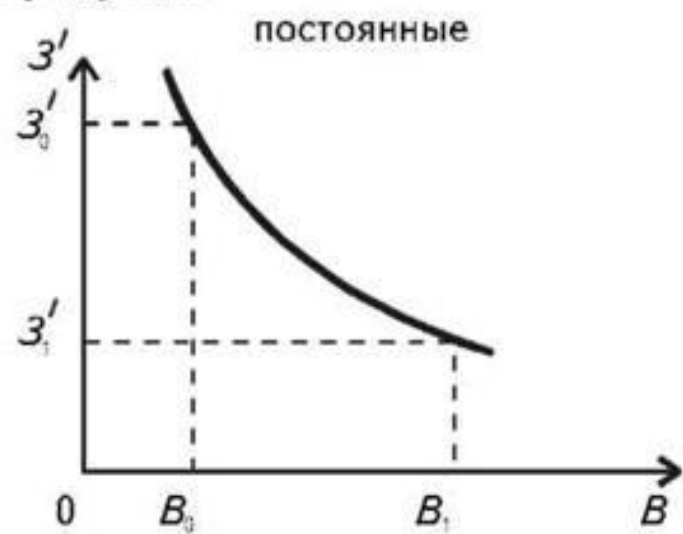
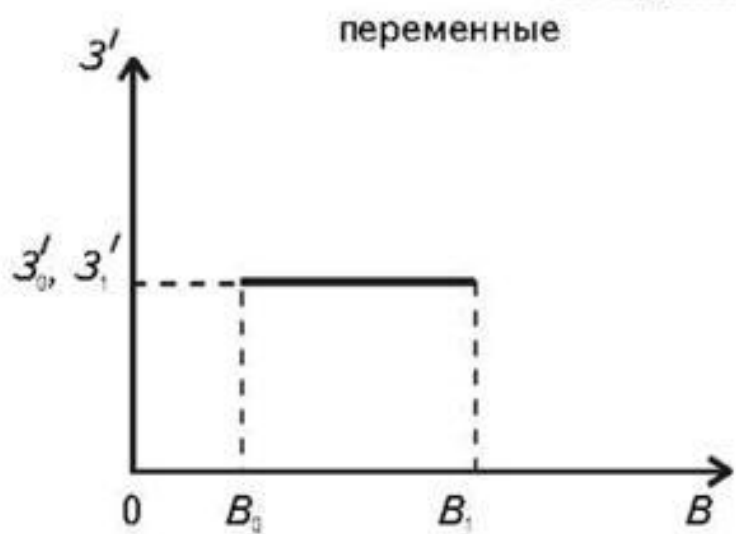
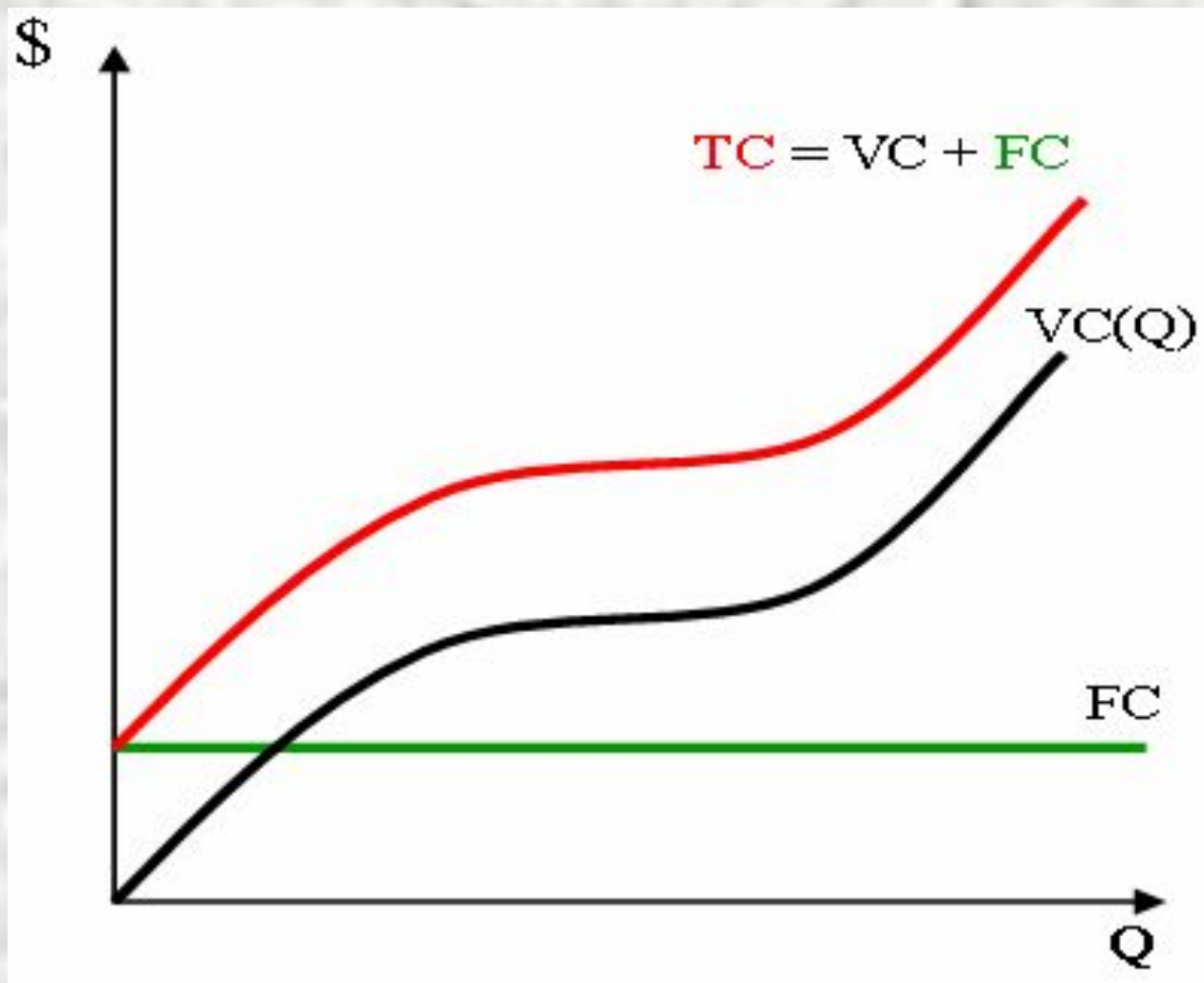
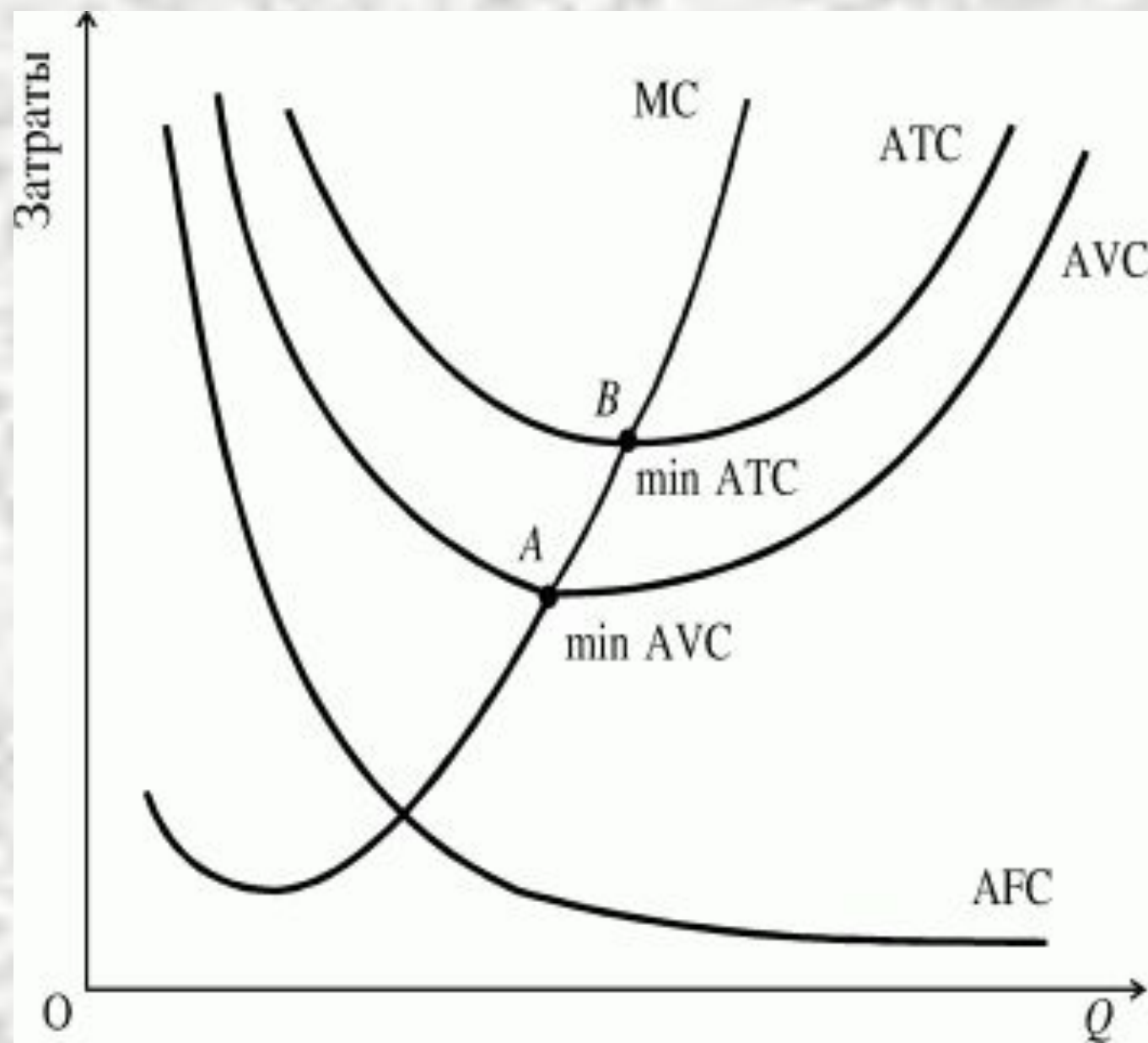


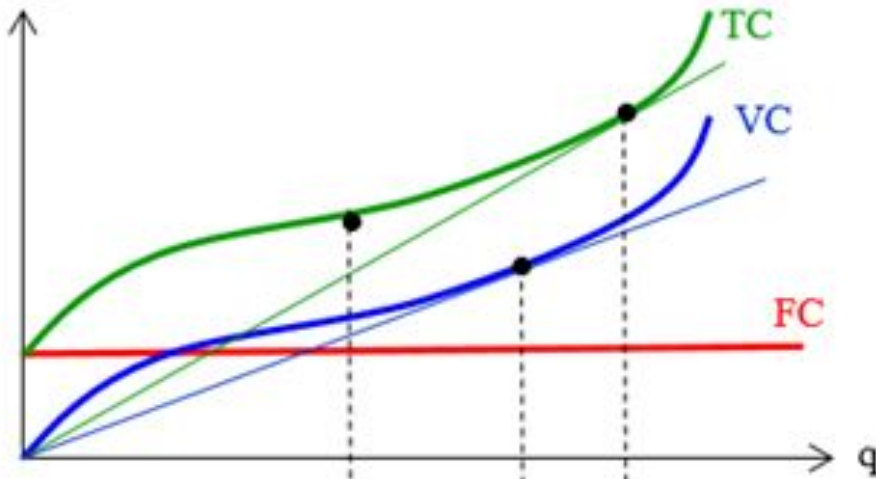
Рис. 1. Зависимость производственных затрат от количества выпускаемой продукции



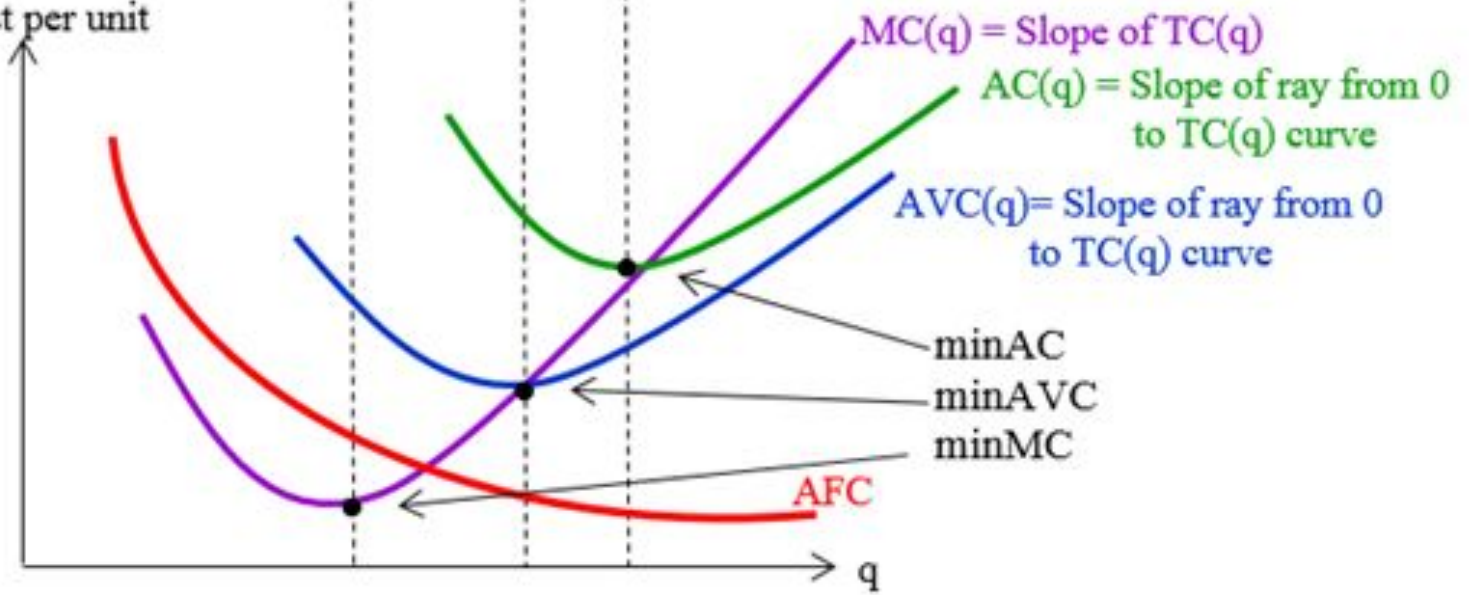




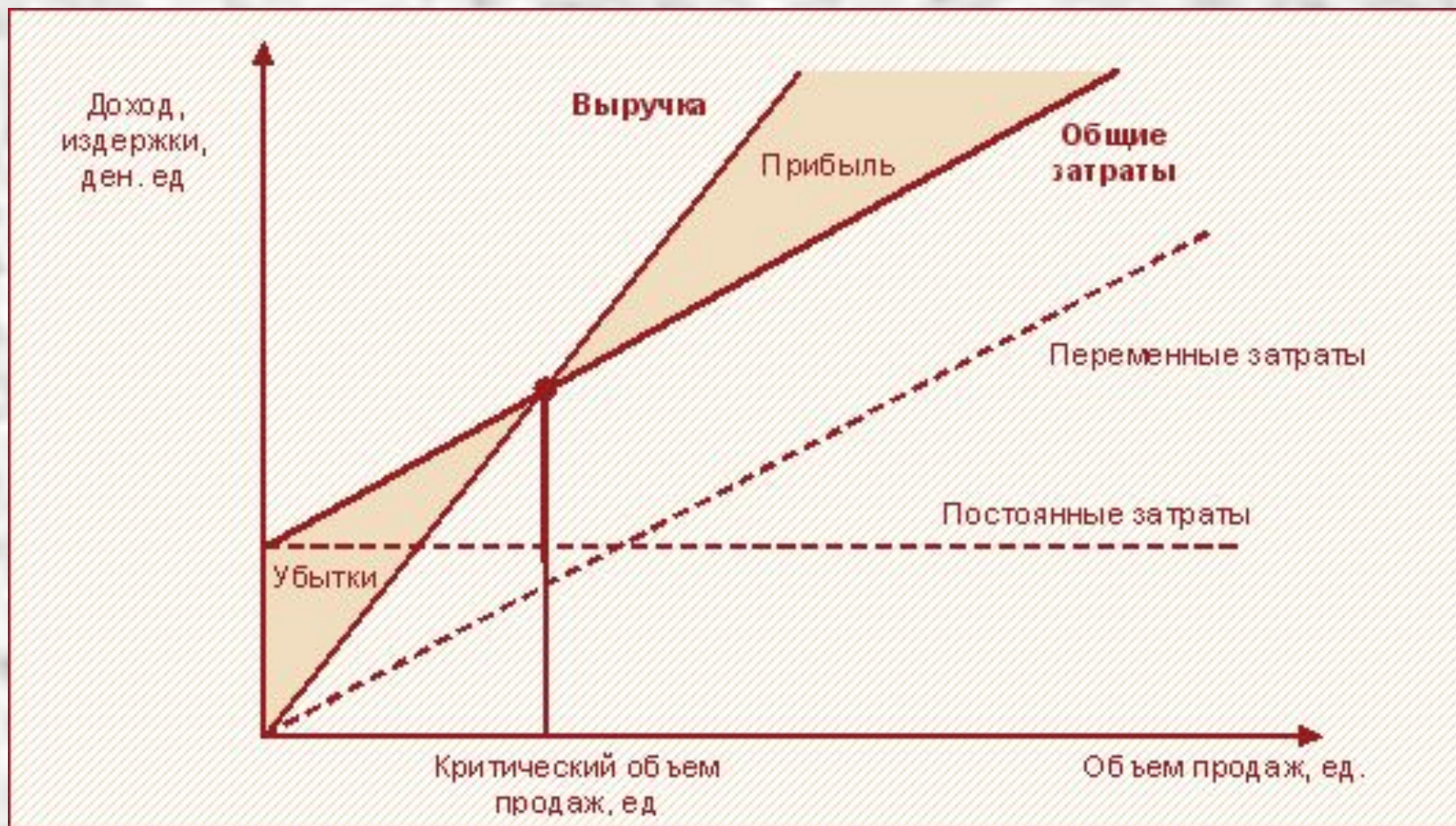
TC, VC, FC



Cost per unit

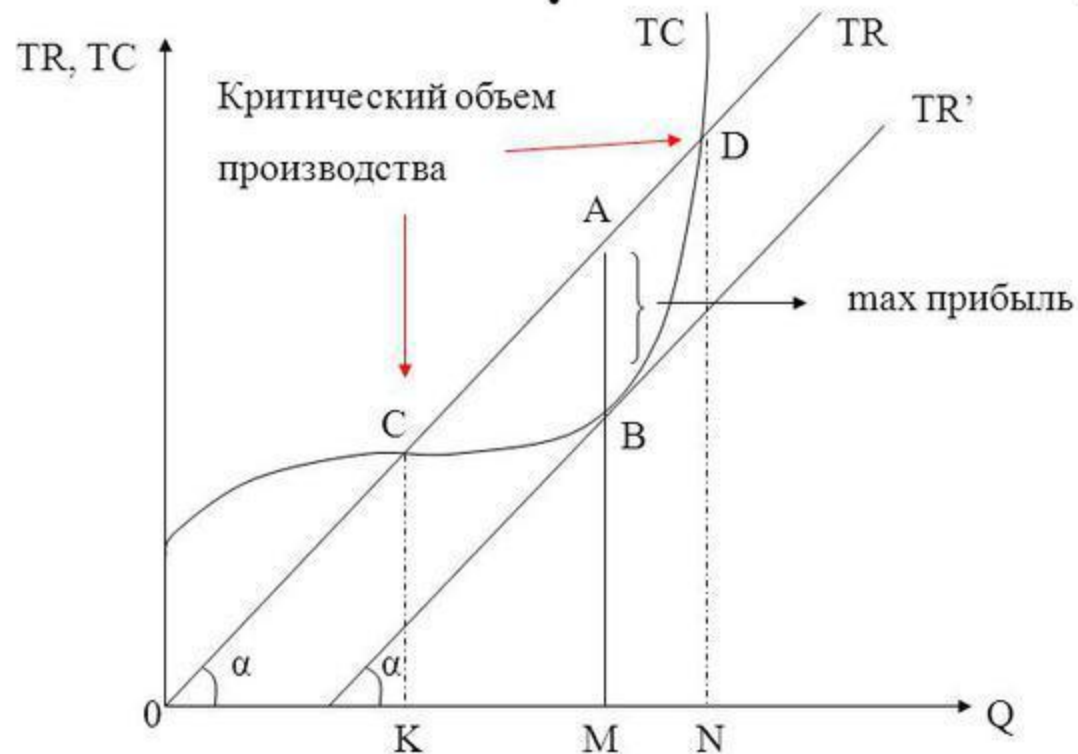








# Достижение максимальной прибыли



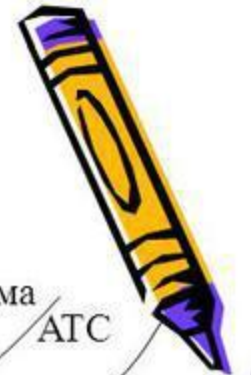
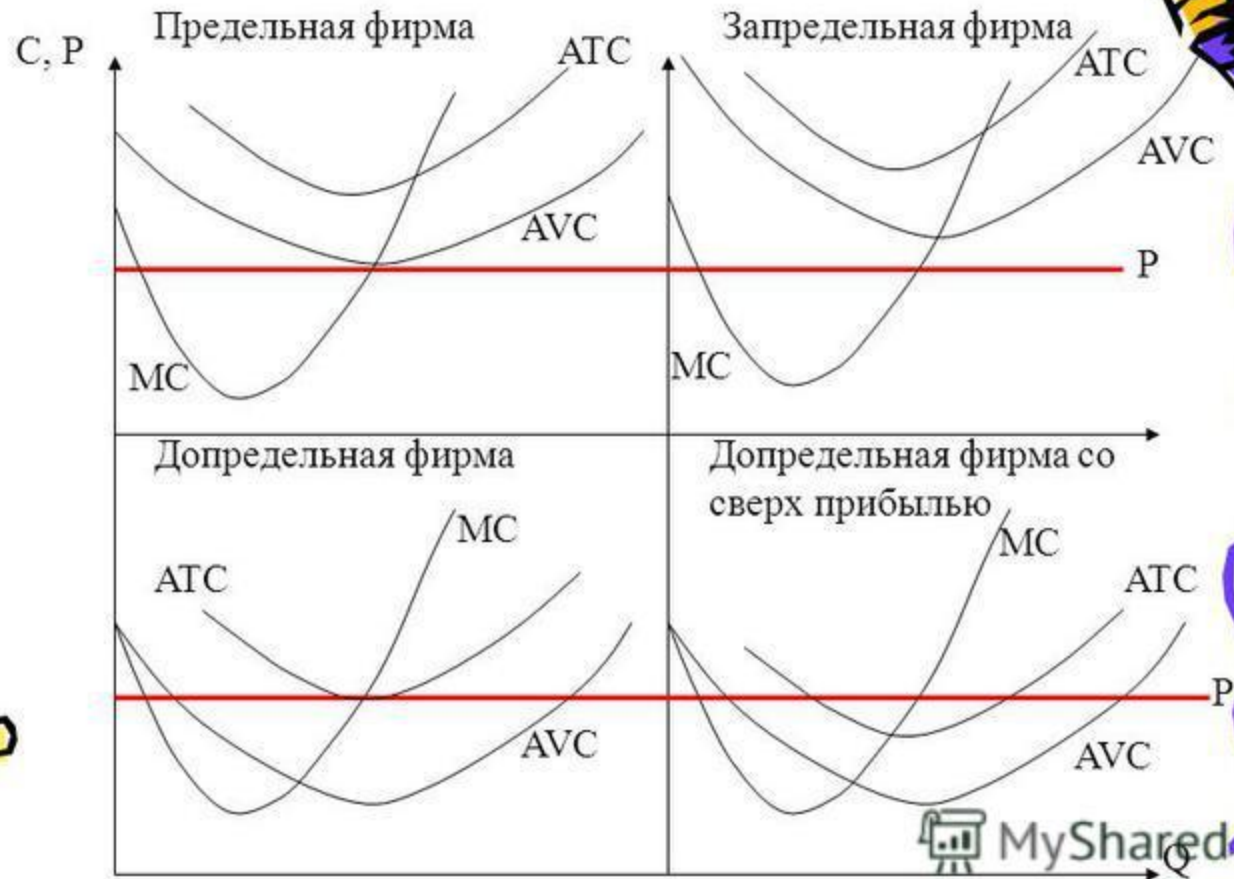
## Конкурентная фирма в краткосрочном периоде

Выделим четыре типа фирм:

1.  $AVC = P$  (предельная фирма).
2.  $ATC = P$  (допредельная фирма получает нормальную прибыль).
3.  $AVC > P$  (запредельная фирма).
4.  $ATC < P$  (фирма получает сверхприбыль).



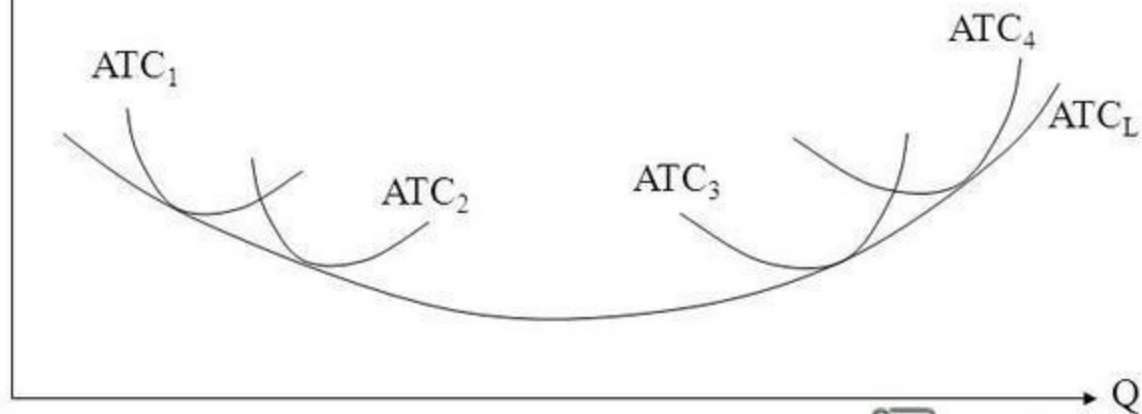
# Классификация фирм в краткосрочном равновесии



# АТС в долгосрочном периоде

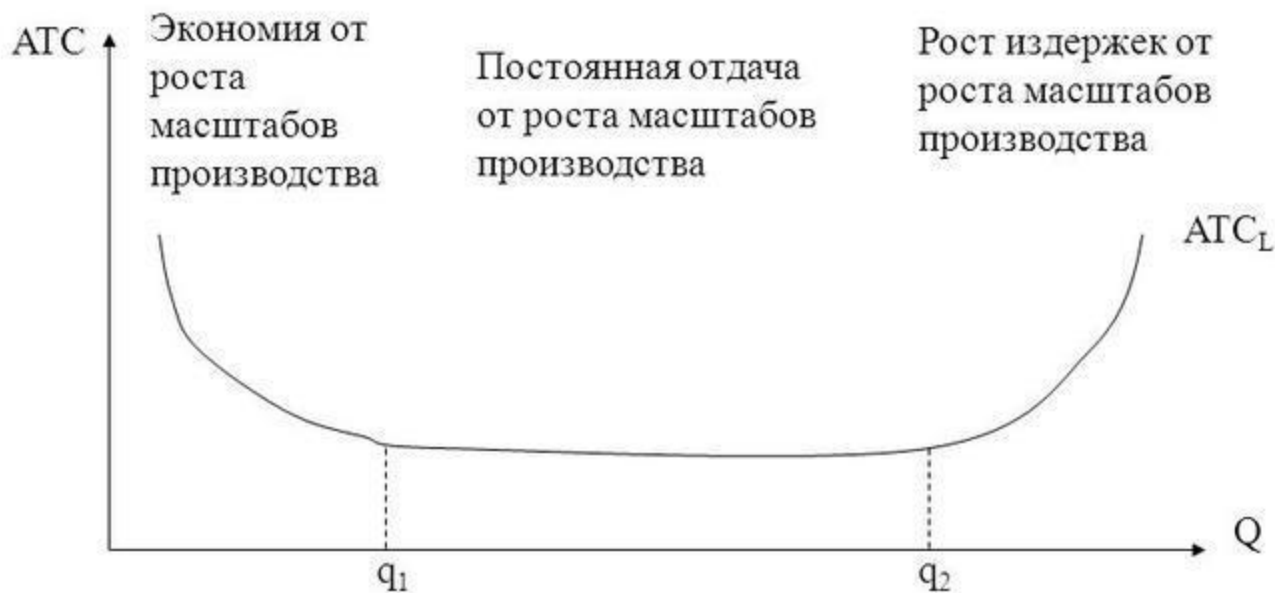
АТС ↑

возрастает производительность → АТС уменьшаются (см. переход от АТС<sub>1</sub> к АТС<sub>2</sub>)  
убывает производительность → АТС растут (см. переход от АТС<sub>3</sub> к АТС<sub>4</sub>)

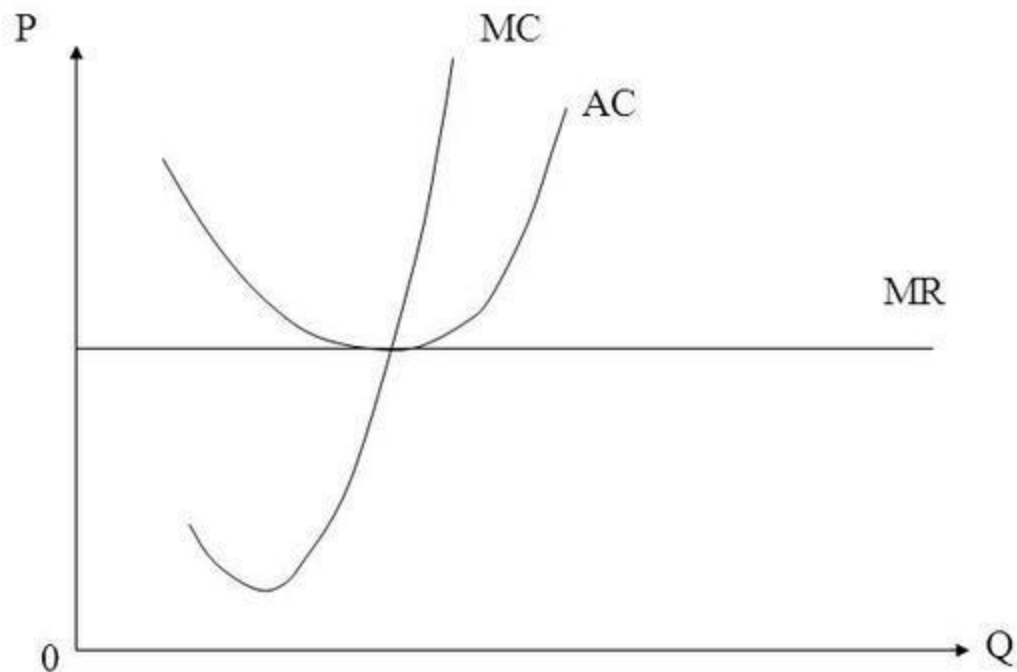




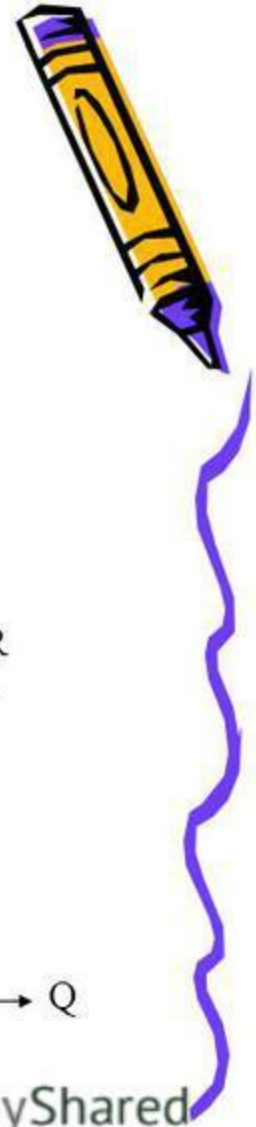
# кривая $ATC_L$



# Положение равновесия конкурентной фирмы в долгосрочном периоде



$$MR = MC = P = AC$$



**Безвозвратные затраты** – это истекшие затраты, которые не могут быть изменены никакими управленческими решениями. Обычно они не учитываются при принятии управленческих решений.

**Вмененные (воображаемые) затраты** присутствуют лишь в управленческом учете. Их добавляют при принятии решений в случае ограниченности ресурсов, но в реальности их может и не быть. Они характеризуют возможности по использованию производственных ресурсов, которые либо потеряны, либо ими жертвуют в пользу другого альтернативного решения, если ресурсы не ограничены, вмененные затраты равны нулю.

**Приростные и предельные затраты.** *Приростные (инкрементные) затраты* – являются дополнительными и возникают в результате изготовления и продажи дополнительной партии продукции. *Предельные (маржинальные) затраты* представляют собой дополнительные затраты в расчете на единицу продукции. Таким образом, обе категории затрат появляются в результате изготовления дополнительной продукции, одни в расчете на единицу, а другие – на весь выпуск.

**Планируемые и не планируемые затраты.** *Планируемые* – это затраты, рассчитанные на определенный объем производства. В соответствии с нормами, нормативами, лимитами, сметами они включаются в плановую себестоимость продукции.

К ним относятся все производственные затраты организации. *Не планируемые* – это затраты, не включаемые в план и отражаемые только в фактической себестоимости продукции (потери от брака, простоев и т.п.).

**Регулируемые и нерегулируемые.** *Регулируемые затраты* подвержены влиянию менеджера центра ответственности, на *нерегулируемые* он воздействовать не может. Например, затраты, связанные с нарушением технологической дисциплины в цехе, находятся в ведении начальника цеха, однако на общехозяйственные расходы он влиять не может, поскольку это прерогатива руководителей высшего звена, для него эти затраты – нерегулируемые.



***По участию в основном технологическом процессе производства:***

- **Основные** затраты обусловлены технологией производства (сырье, материалы, топливо, энергия на производство, заработная плата производственных рабочих).
- **Накладные** затраты – по обслуживанию производства и управлению.

***По степени однородности:***

- **Простые** затраты представляют собой экономически одноэлементные затраты, неразложимые на составные части.
- **Комплексные** затраты состоят из разных элементов затрат.

***По способу отнесения на себестоимость продукции:***

- **Прямые** затраты относятся непосредственно на себестоимость продукции прямым счетом на основании первичных документов.
- **Косвенные** затраты рассчитываются на несколько видов продукции и распределяются на конкретные виды условными приемами.

***По рациональности использования:***

- **Производительные** затраты оправданы и связаны с получением полезного результата.
- **Непроизводительные** затраты часто неизбежны при недостатках технологического процесса и организации производства, например, потери от брака.

***По сфере приложения:***

- **Производственные** связаны с производственной деятельностью предприятия.
- **Внепроизводственные** (коммерческие) связаны с процессом реализации продукции и обслуживанием других направлений деятельности предприятия.

**Структура себестоимости продукции (смета затрат)  
по экономическим элементам**

№ п/п	Элементы затрат	Значения		Удельный вес элемента, %
		валовые	удельные	
1	Материальные затраты (за вычетом возвратных отходов)			
2	Затраты на оплату труда (фонд оплаты труда)			
3	Выплаты по страховым взносам в государственные внебюджетные фонды			
4	Амортизационные отчисления			
5	Прочие затраты			
<b>Итого затрат (себестоимость)</b>				<b>100</b>

# Трансформационные издержки

**Трансформационные издержки**  
**(издержки производства) – связаны в основном с преобразованием материальных ресурсов.**



# Трансакционные издержки

**Трансакционные издержки, или издержки взаимодействия, связаны с совершением сделок или реализацией прав собственности.**

**Процесс взаимодействия субъектов требует огромных затрат на поиск партнёров по бизнесу, заключение договоров, защиту прав собственности и т.д.**

# Частные и общественные издержки

- **Частные издержки** – это издержки отдельной фирмы.
- Если же издержки анализируются с точки зрения общества, то возникает необходимость учёта **внешних эффектов**.
- **Общественные издержки = частные издержки + внешние эффекты.**

# Внешние эффекты

- **Положительный внешний эффект**, например, общественно значимые научные разработки, финансируемые фирмой.
- **Отрицательный внешний эффект**, например, загрязнение окружающей среды в результате деятельности фирмы.

# Бухгалтерские издержки

**Бухгалтерские издержки** – это стоимость используемых фирмой ресурсов в фактических ценах их приобретения. Это осуществлённые фирмой затраты денежных средств на приобретение сырья, материалов, выплату заработной платы, арендной платы, амортизации оборудования, процентов за кредит и т.д.

Бухгалтерские издержки – это издержки **прошлых периодов.**



# Альтернативные издержки (упущенная выгода)

При всей важности **издержек прошлых периодов** для экономической оценки деятельности фирмы большое значение имеют **издержки будущих периодов** (альтернативные издержки). **Альтернативные издержки** – это затраты, связанные с отказом от использования определённых альтернатив использования ресурсов для реализации намеченных целей.

Существование альтернативных издержек связано с ограниченностью ресурсов.

# Экономические издержки фирмы

- **Экономические издержки фирмы – это альтернативные издержки + бухгалтерские издержки.**

# Явные и неявные (вменённые издержки)

- **Явные издержки** – это издержки, принимающие форму денежных платежей **собственникам** ресурсов. Они определяются суммой расходов фирмы на покупку факторов производства.
- **Неявные издержки** – это альтернативные издержки использования ресурсов, которые **принадлежат фирме** (например, земли, оборудования и предпринимательского таланта) и **принимают форму упущенного дохода** из-за их эксплуатации самой фирмой.



# Бухгалтерские и экономические издержки

- **Бухгалтерские издержки = Явные издержки;**
- **Экономические издержки = Явные издержки + Неявные издержки.**
- **В принятии решений имеют значение только экономические издержки. Их противоположностью являются невозвратные издержки.**



# Возвратные и невозвратные издержки

**Возвратные издержки** – это расходы, которые фирма в состоянии вернуть после прекращения своей деятельности.

**Невозвратные издержки** - это расходы, которые фирма не в состоянии вернуть в случае прекращения деятельности (расходы на регистрацию фирмы, получение лицензии и пр.)

Невозвратные расходы не имеют альтернативного применения и поэтому не входят в альтернативные издержки и не учитываются в принятии решений.

# Бухгалтерская и экономическая прибыль

- **Бухгалтерская прибыль** = Совокупный доход фирмы – Бухгалтерские издержки.
- **Экономическая прибыль** = Совокупный доход фирмы – Экономические издержки.
- **Экономическая прибыль** = Бухгалтерская прибыль – Неявные издержки.

# Эффект охвата

**Эффект охвата** – снижение издержек фирмы на единицу продукции в результате совместного, а не раздельного производства двух или более товаров и услуг.



По объему учитываемых затрат (в зависимости от места возникновения) видами себестоимости выступают:

- **цеховая себестоимость** – включает затраты на производство продукции в пределах цеха – основные материалы с учетом возврата отходов, амортизация цехового оборудования, заработная плата основных производственных рабочих цеха, социальные отчисления, расходы по содержанию и эксплуатации цехового оборудования, общецеховые расходы
- **производственная себестоимость** (себестоимость готовой продукции) – представляет собой сумму цеховой себестоимости и общезаводских расходов (административно-управленческие и общехозяйственные затраты и затраты вспомогательного производства)
- **полная себестоимость** (себестоимость реализованной, отгруженной продукции) – объединяет производственную себестоимость и затраты по ее реализации (внепроизводственные затраты)



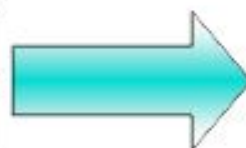
Прямые затраты  
на материалы

+

Прямые затраты  
на оплату труда

+

Косвенные  
общепроизводственные  
расходы



Цеховая  
себестоимость

Цеховая  
себестоимость

+

Общехозяйственные  
расходы



Производственная  
себестоимость

Производственная  
себестоимость

+

Коммерческие  
расходы



Полная себестоимость  
реализованной продукции

В зависимости от целей

(учет, планирование, анализ) различают:

- **плановую себестоимость** – это максимально допустимые затраты, которые при данном уровне техники и организации производства являются для предприятия необходимыми. Она определяется в начале планируемого периода исходя из плановых норм использования активной части основных производственных фондов, трудовых затрат, расхода материальных и энергетических ресурсов и иных плановых показателей на этот период.



- **расчетную и проектную себестоимость** – используется в технико-экономических обоснованиях проектов внедрения достижений научно-технического прогресса, при оценке эффективности мероприятий по реконструкции и техническому перевооружению предприятия, формированию цен и т.п.
- **фактическую себестоимость** – отражает степень выполнения плановых заданий по снижению себестоимости на основе сопоставления плановых затрат с фактическими. Она определяется в конце отчетного периода на основании данных бухгалтерского учета.



## Виды доходов:

- Доходы от обычных видов деятельности (выручка от продажи продукции, оказания услуг, выполнения работ);
- Прочие доходы (операционные, внереализационные, чрезвычайные).

**Операционные доходы** – доходы извлекаемые фирмой из правообладания активами, либо доходы от реализации принадлежащих ей активов.

**К операционным доходам относятся:**

- 1) Доходы от сдачи имущества в аренду;
- 2) Проценты за пользование денежными средствами др. организаций;
- 3) Доходы от предоставления во временное пользование прав, возникающих из патентов на изобретения, промышленные образцы и др. виды интеллектуальной собственности;
- 4) Доходы от участия в уставном капитале др. организаций.

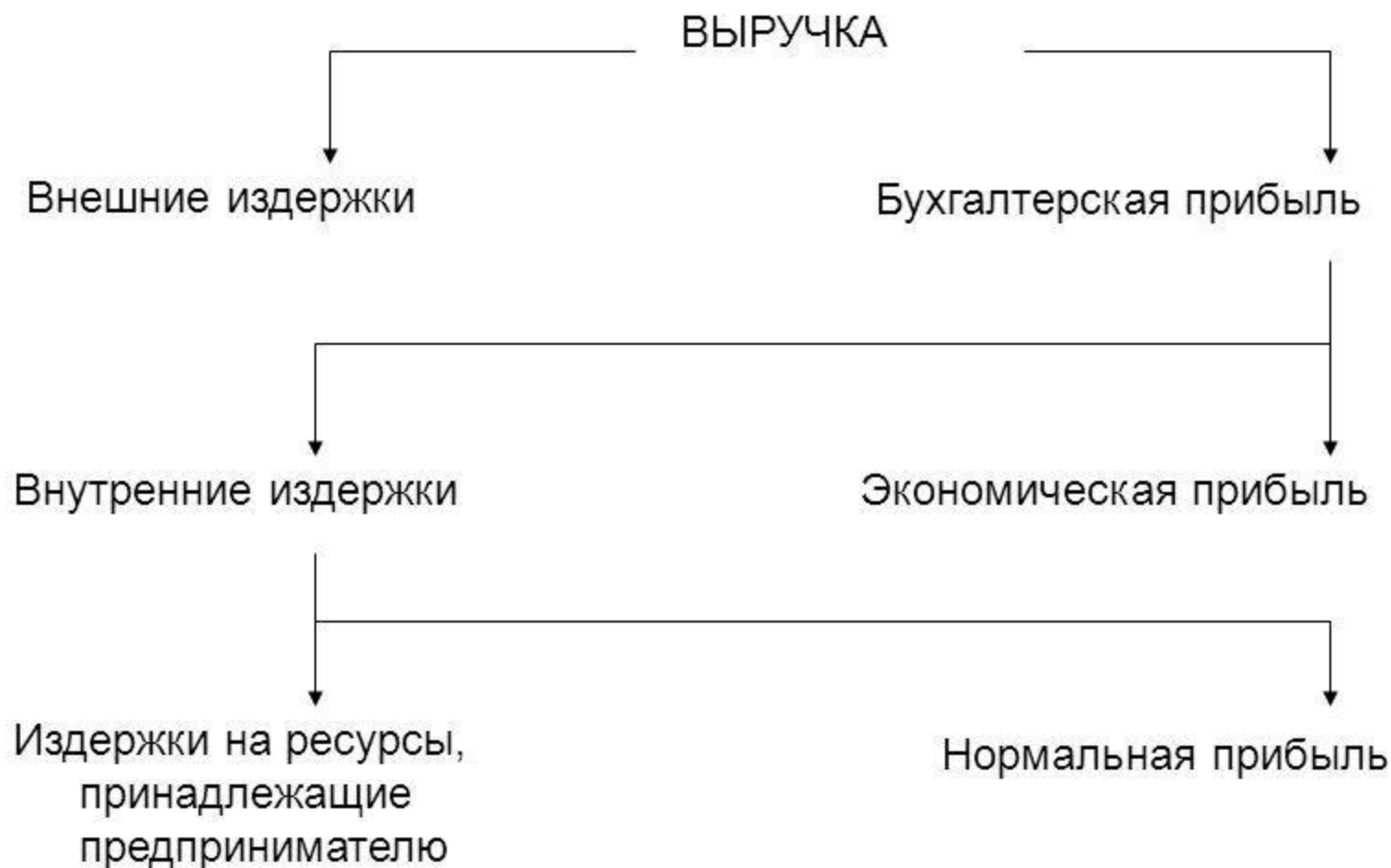
## **Внереализационные доходы:**

- 1) Активы полученные безвозмездно, в т. ч. по договору дарения;
- 2) Прибыль прошлых лет выявленная в отчетном году;
- 3) Штрафы, пени, неустойки полученные за нарушение условий договоров.
- 4) Курсовая разница;
- 5) Сумма дооценки оборотных активов.

**Чрезвычайные доходы** – это возмещение органами соцстрахования чрезвычайных расходов связанных со стихийными бедствиями, пожарами, техногенными катастрофами, природными катаклизмами.



# Структура выручки предприятия



**Выручка**

-

**Полная  
производственная  
себестоимость**

-

**Коммерческие  
расходы**



**Прибыль**

## Прибыль :

- Важнейший экономический оценочный показатель;
- Цель деятельности любой коммерческой организации;
- Характеризует экономический эффект деятельности предприятия;
- Финансовый результат деятельности (итоговый показатель);
- Источник самофинансирования.



# 1. Сущность, значение и функции прибыли

## Прибыль (убыток) от реализации продукции (работ, услуг)

определяется как разница между выручкой от реализации продукции (работ, услуг) без налога на добавленную стоимость и акцизами и затратами на производство и реализацию, включенными в себестоимость продукции (работ, услуг)



## 2 Формирование и распределение прибыли

- ❖ доходы от сдачи имущества в аренду (субаренду);
- ❖ доходы от операций купли-продажи иностранной валюты;
- ❖ доходы от долевого участия в других организациях;
- ❖ доходы по акциям, облигациям и другим ценным бумагам других эмитентов, принадлежащих предприятию;
- ❖ доходы от посреднической деятельности;
- ❖ доходы в виде процентов, полученных по договорам займа, кредита, банковского вклада, а также по ценным бумагам и другим долговым обязательствам;
- ❖ доходы в виде стоимости излишков товароматериальных ценностей, выявленных в результате инвентаризации;
- ❖ сальдо полученных и уплаченных штрафов, пени, неустоек и других видов санкций и др.



## 2 Формирование и распределение прибыли

- ❖ расходы в виде процентов по долговым обязательствам (кредитам, займам текущим и инвестиционным);
- ❖ расходы по организации выпуска ценных бумаг (подготовка эмиссии, бланки ценных бумаг, содержание реестра ЦБ, их хранение и др.);
- ❖ судебные расходы и арбитражные сборы;
- ❖ расходы на оплату услуг банков;
- ❖ расходы на ликвидацию выводимых из эксплуатации основных средств, включая расходы на демонтаж, вывоз, охрану недр и другие работы;
- ❖ затраты на содержание законсервированных производственных мощностей и объектов;
- ❖ расходы в виде сумм штрафов и иных санкций за нарушение договорных или долговых обязательств, а также в виде сумм на возмещение причиненного ущерба и др.



## 2 *Формирование и распределение прибыли*

- **создание:**
  - ✓ фонда накопления,
  - ✓ фонда потребления,
  - ✓ резервного фонда,
  - ✓ фонда валютных отчислений;
- **прибыль к распределению между учредителями (акционерами);**
- **нераспределенная прибыль (резерв по прибыли)**



## ***4 Рентабельность работы предприятия***

- рентабельность активов предприятия;**
- рентабельность собственного капитала;**
- рентабельность продаж (реализации);**
- рентабельность производства;**
- рентабельность продукции.**



## **4 Рентабельность работы предприятия**

**Рентабельность активов определяется по балансовой и чистой прибыли:**

$$R_A = (П_B / A) \times 100$$

**или**

$$R_A = (П_ч / A) \times 100,$$

**где  $П_B$  и  $П_ч$  – прибыль соответственно балансовая и чистая, руб.,**

**A – величина активов предприятия (на начало или конец года, или среднегодовая), руб.**



## 4 Рентабельность работы предприятия

Рентабельность собственного капитала показывает, какую прибыль имеет предприятие с каждого рубля, вложенного в предприятие собственниками:

$$R_{СК} = ( P_{НР} / K_C ) \times 100$$

или

$$R_{СК} = ( P_ч / K_C ) \times 100,$$

где  $P_{НР}$  – прибыль предприятия нераспределенная;  
 $K_C$  – собственный капитал предприятия.



## **4 Рентабельность работы предприятия**

**Рентабельность продаж (реализации) характеризует процент прибыли, получаемый предприятием с каждого рубля выручки от реализации продукции:**

$$R_{\text{в}} = \frac{\Pi_{\text{вал}}}{V_{\text{рп}}} \cdot 100 \text{ \%}.$$

**где  $V_{\text{рп}}$  – выручка от реализации продукции (без НДС и таможенной пошлины)**



## 4 Рентабельность работы предприятия

Рентабельность производства – это отношение балансовой прибыли к сумме среднегодовой стоимости основных производственных фондов (ОФ) и оборотных (ОС) средств:

$$R_{\text{ПФ}} = \frac{\Pi_{\text{вал}}}{\text{ОПФ}_{\text{срг}} + \text{ОбС}_{\text{н}}} \cdot 100\%,$$

где ОПФ<sub>срг</sub> – среднегодовая стоимость основных производственных фондов;

ОбС<sub>н</sub> – среднегодовые остатки нормируемых оборотных средств.



## 4 Рентабельность работы предприятия

Рентабельность продукции определяется как отношение балансовой прибыли к затратам на производство продукции:

$$R_c = \frac{\Pi_{\text{вал}}}{C_{\text{пр}}} \cdot 100 \%$$

или

$$R_c = \frac{\sum_{i=1}^n (Ц - C) \cdot Q_i}{C_{\text{пр}}} \cdot 100 \%$$

Рентабельность продукции



## *4 Рентабельность работы предприятия*

**Порог рентабельности – это такой объем производства продукции и выручка от ее реализации, при которых предприятие не имеет ни прибыли, ни убытков, т.е. выручка от реализации продукции только покрывает затраты**

**Спасибо за внимание**