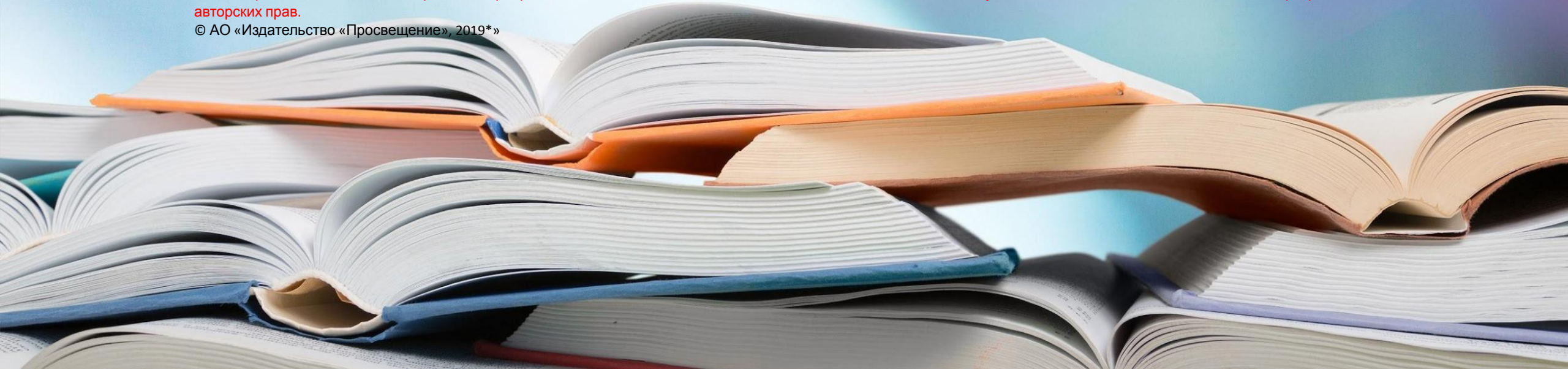


# Основы дизайна в УМК «Изобразительное искусство» под ред. Б.М. Неменского издательства «Просвещение»

«Все права защищены. Настоящая информация является конфиденциальной, может содержать результаты интеллектуальной деятельности и/или средства индивидуализации, принадлежащие АО «Издательство «Просвещение» (ОГРН 1147746296532), персональные данные физических лиц, а также информацию, являющуюся коммерческой тайной АО «Издательство «Просвещение». Информация адресована в печатной или электронной форме исключительно лицам, которым она предназначена. Если Вы не являетесь адресатом или получили информацию по ошибке, просьба незамедлительно сообщить об этом отправителю и удалить все копии этих материалов, которые могут находиться на Вашем сервере или уничтожить физически. Никакая часть информации не может быть скопирована, раскрыта или распространена в какой бы то ни было форме и какими бы то ни было средствами, включая размещение в сети Интернет и в корпоративных сетях, а также записана в память ЭВМ, для частного или публичного использования, без письменного разрешения владельца авторских прав.

© АО «Издательство «Просвещение», 2019\*»





Практико-ориентированный  
комплект

# Искусство композиции – основа дизайна

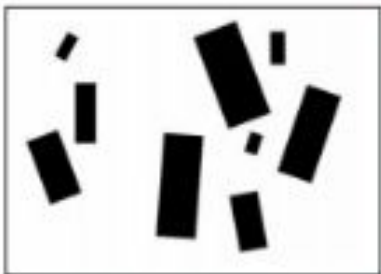
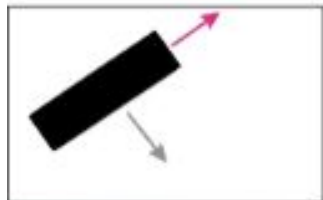


## Элементы КОМПОЗИЦИИ



# Средства создания плоскостной композиции

- Форма
- Симметрия
- Асимметрия
- Равновесие
- Размер
- Статика, динамика
- Ритм
- Перспектива
- Цвет
- Контраст
- Акцент



В композиции из трёх и более элементов также необходимо добавляться цельности и сбалансированности масс

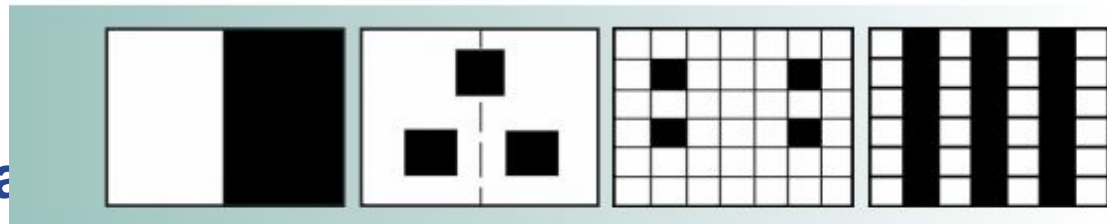
Композиция, в которой стороны прямоугольного расположения параллельны краям поля, называется **фронтальной**



## Симметрия

Приведённые ниже примеры объединяет то, что равновесие масс в них достигается как бы зеркальным отражением одной части другою. Такой способ гармонии, когда изображение слева подобно изображению справа и как бы разделено по вертикали, горизонтали или по какой-либо другой оси, называется симметрией, а сама композиция — **симметричной**.

Достижение гармонии по принципу симметрии



## Асимметрия и динамическое равновесие

Достичь гармонии можно и исходя из композиционных принципов **асимметрии**. Баланс форм возникает благодаря введению дополнительного элемента (например, ещё одного чёрного прямоугольника в противовес первому). Их взаимное расположение создаёт **динамическое равновесие**.

на рис. 1 чёрный прямоугольник расположен не по центру белого поля, отчего возникает раздражающее ощущение дисбаланса белого и чёрного, которое может быть преодолено добавлением второго прямоугольника. Исходя из положения заданного прямоугольника, определится место расположения второго прямоугольника (рис. 2). Оно будет там, где вы ощущаете наибольшую пустоту, «дыру» в белом пространстве

затем изменит также размеры второго прямоугольника, чтобы достичь наибольшего равновесия масс чёрного и белого. На рис. 3 он мал, на рис. 4 — явно велик. И лишь на рис. 5 достигнуто ощущение зрительного равновесия

В этих упражнениях решается задача достижения баланса масс в асимметричной композиции



Рис. 1



Рис. 2

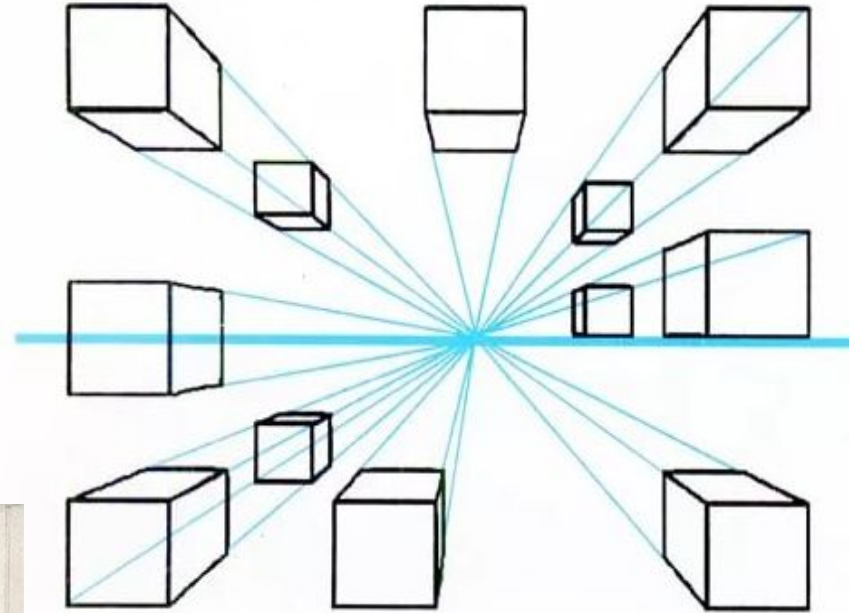
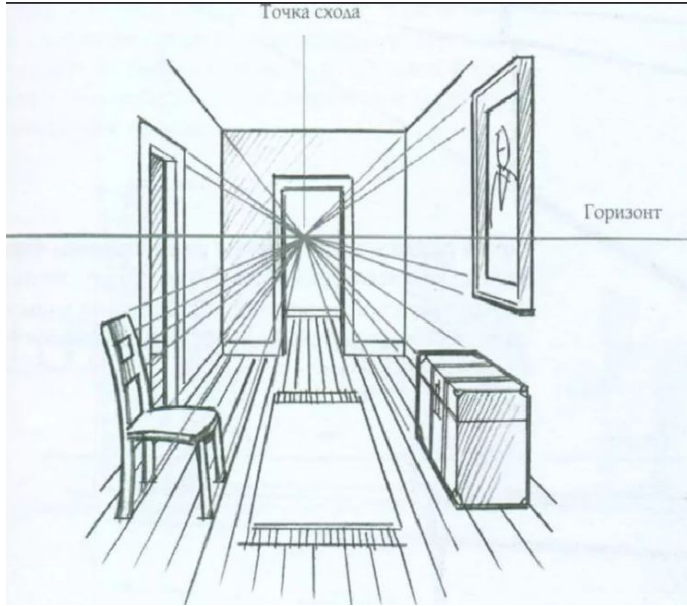


Рис. 3

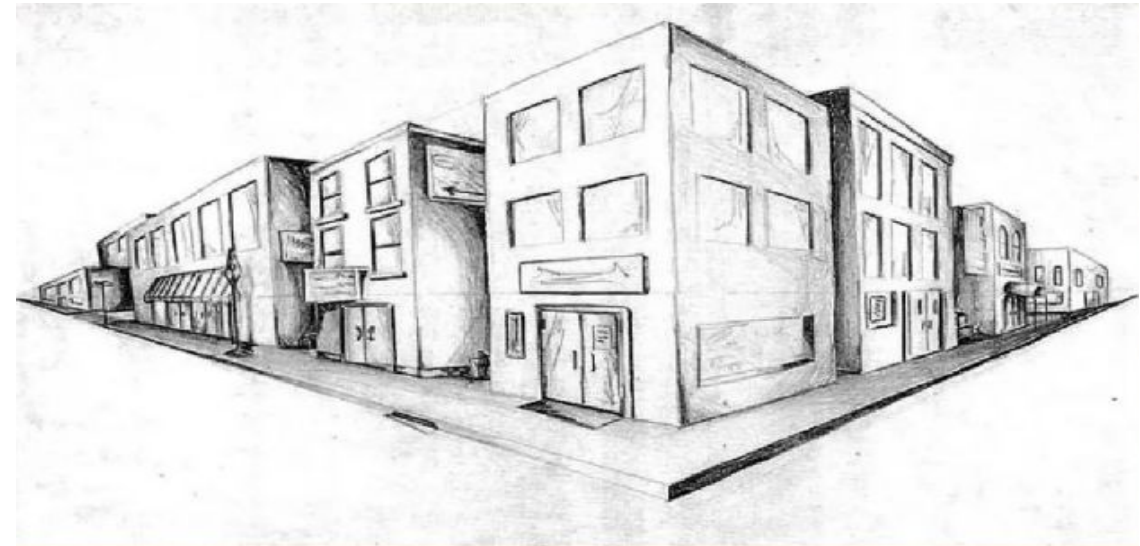
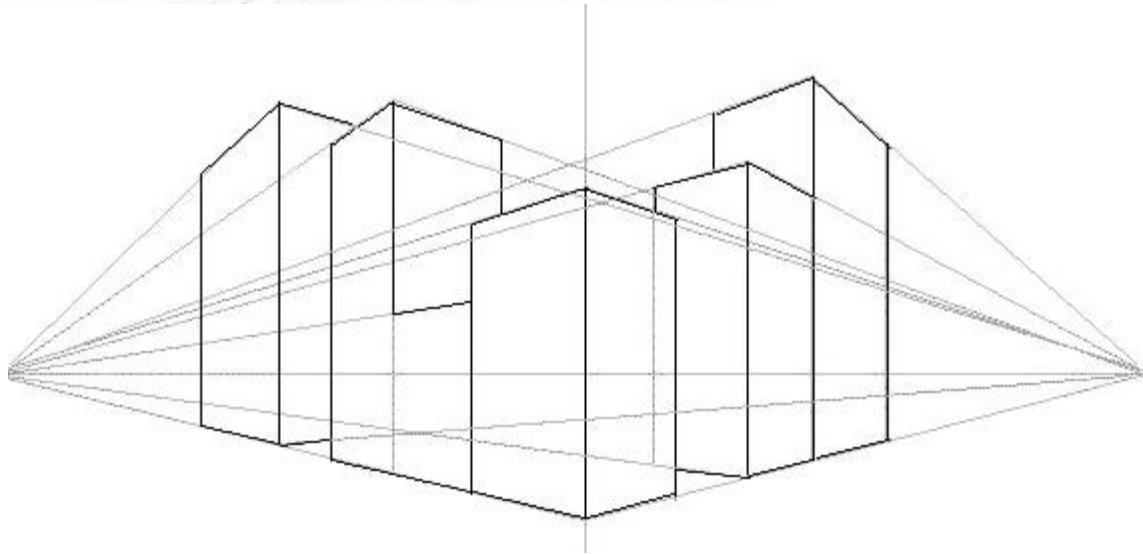
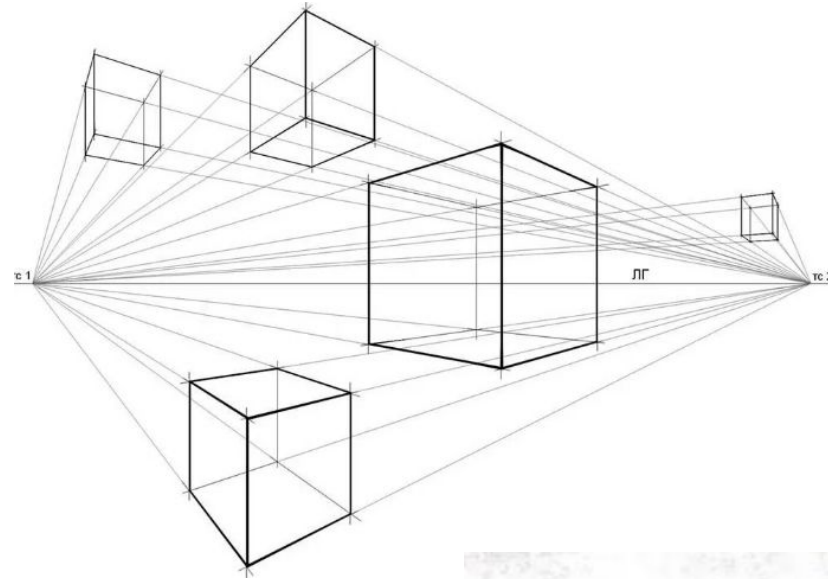


Рис. 4

# Фронтальная перспектива

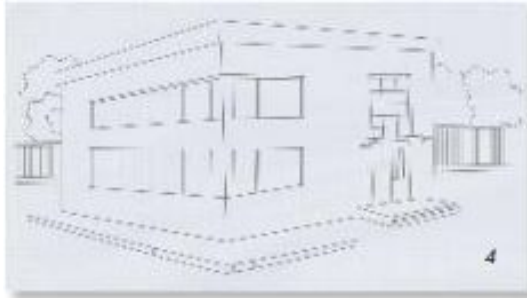


# Угловая перспектива





Цвет может зрительно уменьшить или увеличить, сузить или растянуть форму в зависимости от творческого замысла архитектора



1



2



Создай образное решение домов, введя цветовое разнообразие, но сохраняя при этом визуальную целостность.

Дом № 1 — за счёт доминирующих цветовых вертикалей в раскраске визуально увеличь высоту дома.

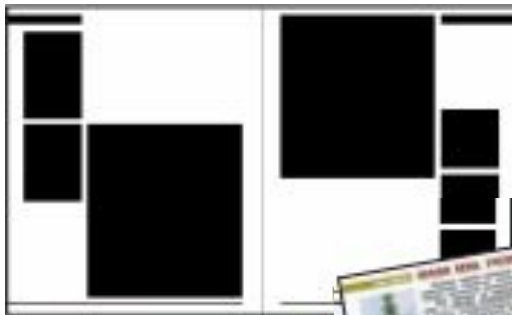
Дом № 2 — за счёт доминирующих цветовых горизонталей сделай дом более приземистым.

Дом № 3 — при помощи соответствующей раскраски сделай этот дом строгим банковским или офисным учреждением.

Дом № 4 пусть станет весёлым зданием детского сада.

В дизайне и архитектуре приёмы использования цвета отличаются от техники работы с цветом в живописи. Если картины пишутся отдельными мазками всевозможных оттенков цвета, то в дизайне и особенно в архитектуре поверхности окрашивают локальным, т. е. равномерно распределённым, цветом.

# Возможные задания



Основные типы планировки города:

регулярная, или прямоугольная



радиально-кольцевая



нерегулярная, или свободная



Мы уже говорили, что в создании **городской среды** дороги не менее важны, чем здания. Они, как скелет, каркас городского пространства, тело которого составляют дома, как бы крепящиеся на этом каркасе. Улицы и площади организуют пространство города, связывая его части в единое целое. Определяя возможность передвижения людей, улицы формируют вид и масштабы самого города.

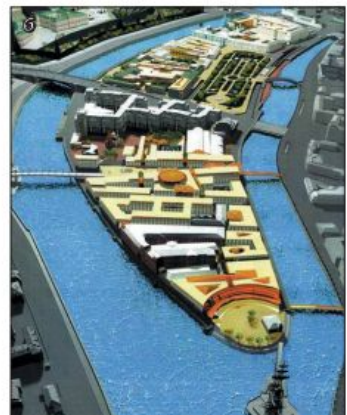
До рубежа XIX—XX вв. даже мировые столицы были компактными и небольшие, и горожане передвигались по городу пешком или на лошадях. Расширение городского пространства и необходимость быстрого передвижения в нём вызвало появление автомобилей, трамваев, автобусов, метро. Это революционно изменило облик города, его планировку и структуру.

С увеличением числа жителей всё острее стала ощущаться нехватка территории. Поэтому в XX в. города начинают расти не только вширь, но и вверх. Это становится возможным благодаря развитию строительной техники, появлению новых материалов (железобетона и др.), а также скоростных лифтов, эскалаторов.

Усложнение жизни вело к усложнению и членению городского пространства. Города-гиганты, полностью исчерпав свободную для застройки землю, стали расширяться за счёт окраин. В одних **районах** сосредотачивалась промышленность, различные учреждения, другие районы — жилые — отводились для жизни и отдыха. Вокруг мегаполисов возникли **города-спутники**.

Если взглянуть на город сверху, он предстанет нам в виде пятен различных очертаний. Но всё композиционное многообразие этих пятен — **городской планировки** — можно свести к трём основным типам: **регулярной, или прямоугольной; радиально-кольцевой; нерегулярной, или свободной**. Вглядываясь в город сверху, мы увидим его «анатомию» — структуру городского пространства, состоящую из районов, кварталов, площадей, парково-лесных зон.

**Создание структуры города** — важнейшая архитектурная задача. Её конечная цель — создать условия для гармоничной жизни горожан, их труда, быта и отдыха. Архитектура решает, как жить людям. Разрабатывая планировку города, зодчие пришли к выводу, что город должен состоять из отдельных частей — зон, предназначенных для работы, жилья, отдыха и движения. Существует множество вариантов деления и соединения этих зон.

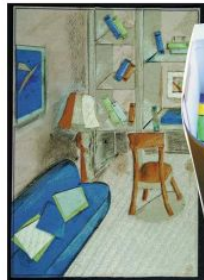


Структура современного города планируется в чертежах и макетах архитекторов.

Например:  
а) планировка микрорайона братьев Весниных в рациональном духе конструктивизма;  
б) реконструкция зоны Москвы-реки в исторически сложившемся центре города



На этих учебных эскизах и макетах видно, как в зависимости от цветового решения помещения по-разному воспринимается его пространство, осуществляется деление на функциональные зоны



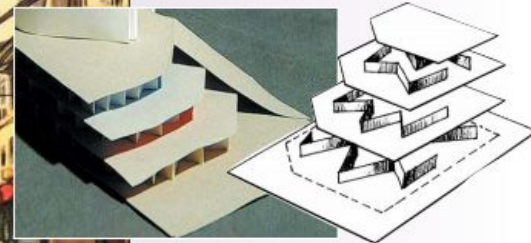
- 1 - спальня
- 2 - гардероб
- 3 - диван
- 4 - тренажёр
- 5 - выход на лоджию
- 6 - вход в спальню из гостиной
- 7 - вход в кабинет-библиотеку



Лестница в городской среде. Таллин. Эстония

Удачное соединение и пересечение полосок придаёт динамике, выразительности и ритм всему макету

Высота уровня задаётся вертикальной полоской бумаги, на которую накладывается горизонтальная плоскость, вырезанная по предварительно намеченному контуру



Горизонтальные плоскости, располагающиеся на разных уровнях, могут иметь прямолинейные очертания (ступени) и свободные очертания (террасы).

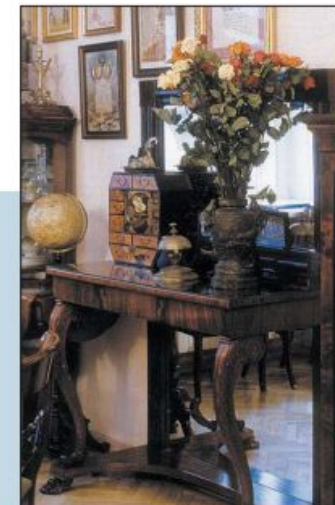
Упражнения с вертикальными и горизонтальными плоскостями позволяют перейти к более сложному макету, в котором решаются композиционные задачи объединения объёмов (домов) и стен, ступеней, придающих усложнённый рельеф макетному пространству.

В представленных макетах решены задачи **динамического равновесия и целостности всей композиции** благодаря ритмической организации пространства.

Модные настенные часы с боем, дедушкин фронтальный бинокль или старая-престарая фотография — своей уникальностью часто преображают даже обычную комнату. Став частью интерьера, такая вещь привлекает внимание, контрастно выделяясь на общем фоне. Она преобразует обыденную среду дома, создавая присущее только ей «лицо» и атмосферу. Так жилище превращается в твой дом.

Чем меньше у нас места, тем больше выдумки мы вкладываем в расстановку вещей и оформление стен. Если вам нравится развешивать на стенах своей комнаты плакаты и фотографии, то, умело скомпоновав их, вы можете получить выразительный **коллаж**. А если на фоне коллажа разместить памятные или даже обычные вещи (коллекцию минералов, гитару, цветок или боксёрские перчатки), они, подобно **инсталляции**, помогут комнате приобрести интересный облик.

Сумев компактно и грамотно организовать небольшое пространство, где будет место и компьютеру, и тренажёру, и собаке, в будущем вы сможете воплотить в жизнь куда более масштабные дизайнерские проекты

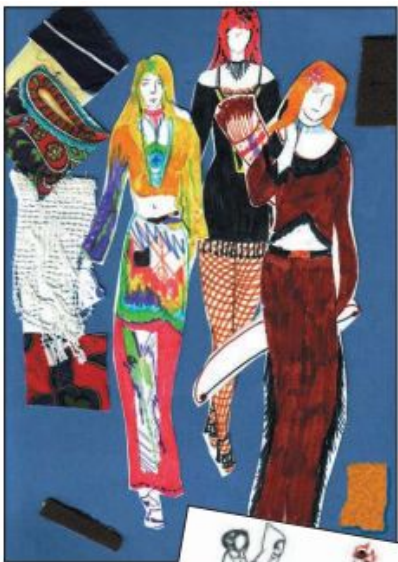




# РИТМ В КОМПОЗИЦИИ КОСТЮМА -

ЭТО  
закономерное  
чередование и  
повторы  
элементов  
формы.  
Статичный  
ритм.  
Динамичный  
р

В работах учащихся мы видим практическое преломление композиционно-цветовых принципов проектирования индивидуального костюма определённого силуэта и фасона. При создании эскиза использованы различные изобразительные и технологические приёмы



## ЗАДАНИЯ

Мода, культура и ты.

1. Подберите костюмы для родителей или братьев, сестёр с учётом специфики их фигуры, пропорций и возраста (по фотографиям). Используйте образцы журнала мод или собственные эскизы.
2. Сделайте 2—3 эскиза разных видов одежды для собственного гардероба (например, бального платья или спортивного костюма). Это может быть авторский проект или контурный рисунок модели, срисованной из журнала мод. Дайте самостоятельное цветовое решение эскиза. Желательно определить конкретный материал костюма (маленькие кусочки тканей подклеиваются к эскизу).

Можно использовать сайты Интернета, например «История костюма» ([costumehistory.ru](http://costumehistory.ru)) и др.



Как каждое заключительное задание четверти, работа по теме «Дизайн современной одежды» — коллективная. В создании костюмов для Театра моды, спектакля или карнавала решаются образные и конструктивные задачи, включая грим и причёску.



В работах учащихся создаются проекты одежды как для повседневной жизни, так и для фантазийных коллекций

## ЗАДАНИЯ

Дизайн современной одежды.

- а) создание живописного панно с элементами фотоколлажа на тему современного молодёжного костюма (например «Мы на дискотеке», «Наши в турпоходе», «Летом в Петербурге» и т. п.). По предварительному эскизу создайте многофигурную композицию, в которой каждый должен нарисовать свой костюм, соединив его со своим фото-портретом (сомасштабно);
- б) создание коллекции моделей образно-фантазийного костюма в натуральную величину либо в виде костюма для куклы (девочки или мальчика) на выбранную тему (например, «Автогонщик», «Гости из космоса», «Волшебная весна» и т. п.). Выполняется по предварительно сделанному эскизам, объединённым единым стилем. Для этого должны быть решены композиционно-конструктивные задачи (подбор цвета, фактур и крепление частей). Создание коллекции требует выбора доступных материалов, из которых она будет сделана (бумага, марля, полиэтилен, проволоки, ленты и пр.). Итогом работы является демонстрация моделей в форме «Театра моды», спектакля или карнавала.

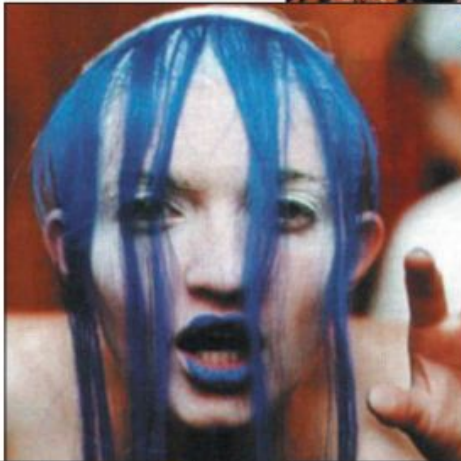
В этот проект включается и задание по теме «Грим и причёска». Задания выполняются группами по 5—7 человек.



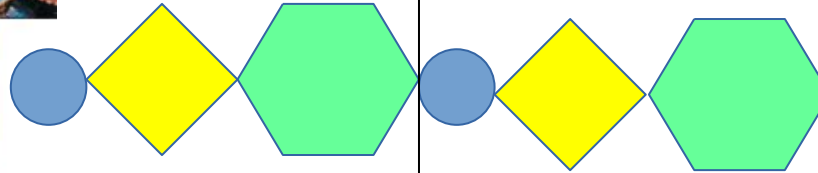
Визажистика не менее, чем искусство одежды, подвержена веяниям моды. Мы говорили о том, что мода может быть антихудожественной и формировать ложные эстетические потребности. Татуаж, боди-арт, пирсинг, причёски «крэзи» — всё это может нравиться или не нравиться, но это существует как попытка любой ценой выделиться в толпе.

Современная мода требует проявления художественного чутья и такта во всех элементах внешнего облика — от лакировки ногтей до укладки и окраски волос, чтобы не перейти невидимую и тонкую грань, отделяющую красоту и оригинальность от безвкусицы и кича.

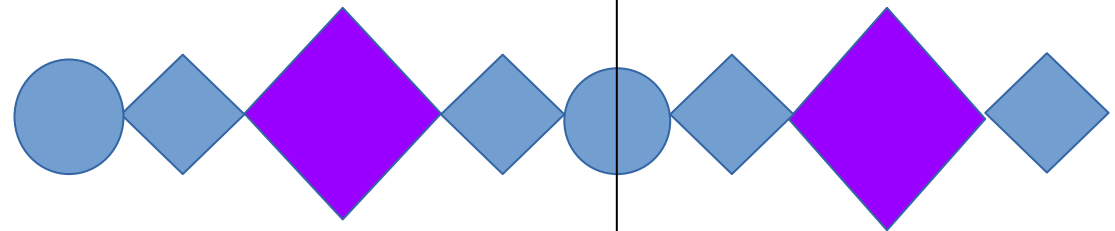
Внешний облик важен для каждого из нас. Он формирует восприятие человека окружающими, определяет изначальное отношение к нему. Создаваемый самостоятельно или при помощи специалистов-дизайнеров образ — **имидж** особенно значителен в общественной жизни для публичного человека (политика, актёра и т. п.). В этом случае проектирование облика (имиджмейкерство) выходит за рамки искусства грима. Многообразными средствами дизайна, рекламы, информации имиджу целенаправленно придаётся определённый характер для его массового восприятия. Совсем не редкость, когда имидж не совпадает с реальными чертами человека, потому что он скорее его «грим», «маска», чем настоящее лицо.



Поиск своего стиля, своего имиджа в причёске, макияже, в аксессуарах (ленточках, цепочках и др.) требует **художественного вкуса**, а не бездумного подражания моде. Хороший макияж — это не кричащая аляповатость, а грим, незаметно подчёркивающий достоинства вашего лица и привлекающий к себе естественностью, а не «килограммами» краски



метрический композиционный ряд



Ритмический композиционный ряд

## Возможное задание: определите с помощью каких приемов строится ритмический ряд



# Композиционные средства выразительности в гриме

Образ  
Симметрия  
Асимметрия  
Цвет  
Акцент



# Варианты выполнения творческой работы



СПАСИБО ЗА ВНИМАНИЕ

