

КОСТЮМ КИТАЯ

Китай – страна гор и морей



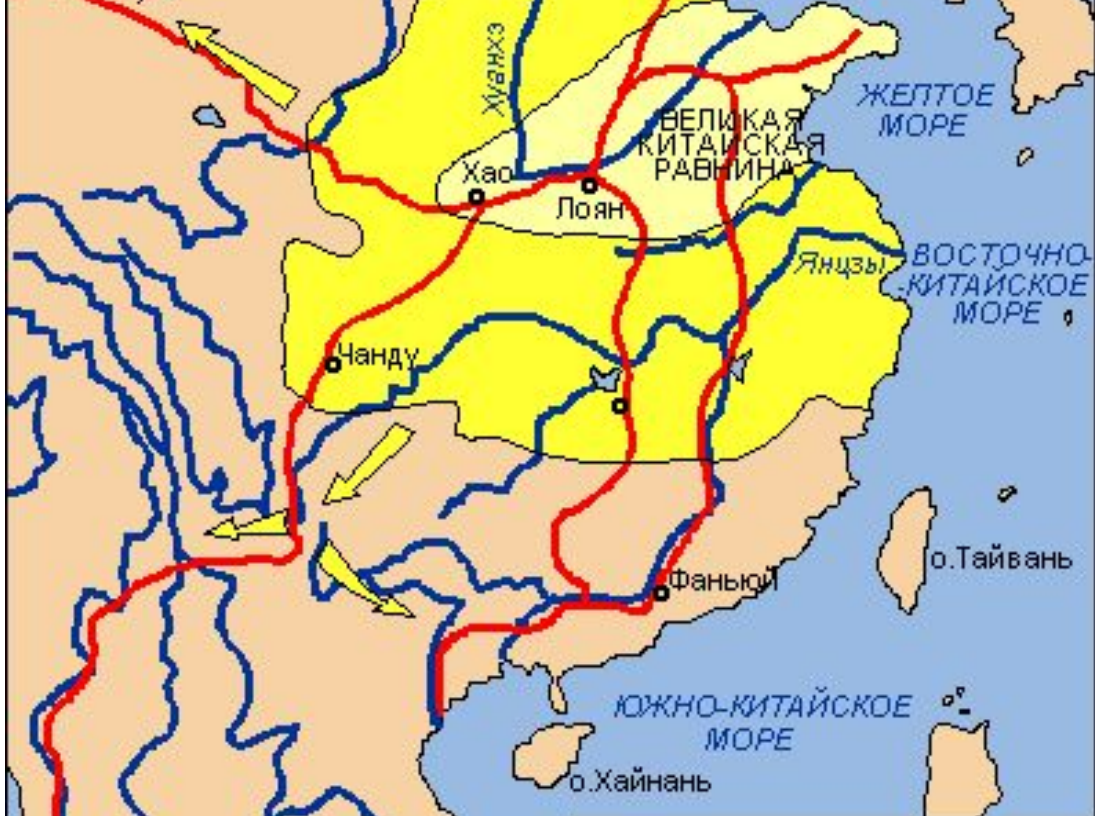
КИТАЙ В ДРЕВНОСТИ

www.ancient.holm.ru
Jury, march 2000

КОЧЕВЫЕ ПЛЕМЕНА

ГУННОВ

Великий шелковый путь



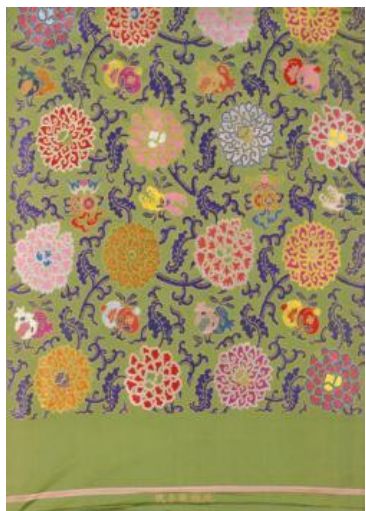
- Древнейшее государство в Китае II тыс. до н.э.
- Китайское государство при Цинь Шихуане в III в. до н.э.
- Направления походов китайских правителей
- Великая китайская стена
- Важнейшие сухопутные торговые пути

ОБЩАЯ ХАРАКТЕРИСТИКА СТРАНЫ

- Древний Китай - Великий шелковый путь. Со II века до н.э., по нему двигались караваны верблюдов, нагруженные дорогим китайским шелком. В античном Риме за него расплачивались золотом: фунт за фунт.
- В Китае процветали художественные ремесла.



- Особенности социально-экономического развития народа, его философское учение о природе определили черты формы, орнаментации и цвета китайского костюма.



Атлас с узорами 1796-1820. Драконы

- Основным занятием жителей Китая с глубокой древности было земледелие. Даже сам император каждую весну собственноручно вспахивал три борозды.



Китай, провинция Сычуань, крестьянка

Великая Китайская стена

- Проходит по северному Китаю на протяжении 8851,9 км. Длина стены со всеми ответвлениями составляет 21 196 км.
- Толщина Великой стены около 5-8 метров, а высота около 6-7 метров (на некоторых участках высота достигает 10 метров).
- Стена идёт вдоль горной цепи Иньшань, огибая все отроги, преодолевая как высокие подъёмы, так и весьма значительные ущелья.
- Строительство стены началось в III веке до н. э. в период Воюющих царств (475—221 гг. до н. э.) для защиты государства от кочевников. В строительстве участвовала пятая часть населения страны (около миллиона человек). Стена должна была чётко зафиксировать границы китайской цивилизации, способствовать консолидации империи.



ЭСТЕТИЧЕСКИЙ ИДЕАЛ КРАСОТЫ



- Китайцы принадлежат к восточноазиатской монголоидной группе, характеризуются невысоким ростом, уплощенным лицом с высоким лбом, которое в китайской поэзии сравнивали со «светлой луной в середине осени», смугловатой кожей, суженным разрезом глаз, прямыми черными блестящими волосами. Очень типичны высоко поставленные брови, которые, как и глаза, изображаются косо, с взлетающими наружными концами.



- В мужском облике подчеркивались скрытая грация, изысканность манер, интеллектуальные качества: образованность, утонченность чувств.
- **Женский** идеал часто менялся. В период Тан (VIII в.) красавицами считались полные, круглолицые девушки.

Позднее ценились женственность, изящество, маленькие размеры рук и ног (к XII в. распространился обычай бинтовать девочкам ступни ног, чтобы приостановить их рост), сдержанность движений, жестов, походки.

Обувь

- Эталоном женской красоты в Китае считалась малюсенькая ножка, по форме напоминающая лотос или маленький полумесяц.



Шелковые тапочки для лотосовых ножек (XIX век, шелк и вышивка, ручная работа, Музей шелка, Сучжоу)



Туфли на платформе (шелк, хлопок, XX век, Маньчжурия, Метрополитен музей).



Шелковые туфли на небольшой платформе, расшитые бабочками (XX век, Китай, Метрополитен музей)

МУЖСКАЯ ОДЕЖДА

- **Штаны** (ку, сяоишан, сяои, чжунчипао) широкие, глухие, без прорехи. В официальных костюмах они были скрыты длинными халатами или плахтами (плахта – род запашной юбки) и в высшем сословии считались неприличной деталью туалета. Материалы для штанов пеньковые, шелковые, хлопчатобумажные.

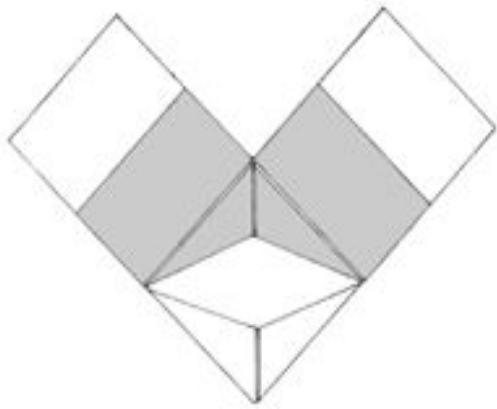
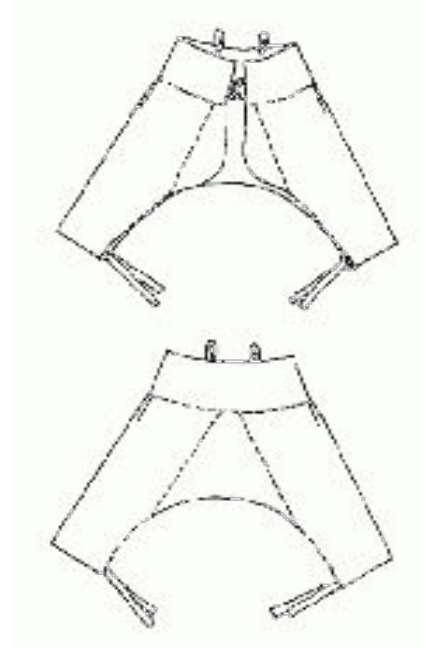


Схема мужских штанов



- **Халат** – верхняя одежда, которая покрывает всю фигуру до щиколотки или до земли.

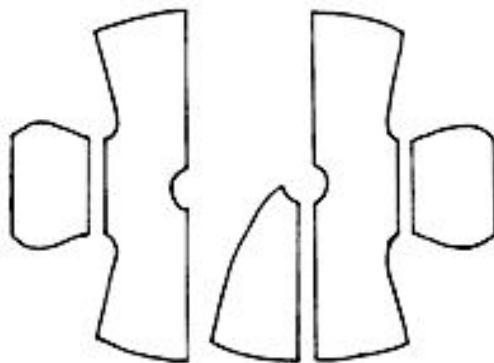
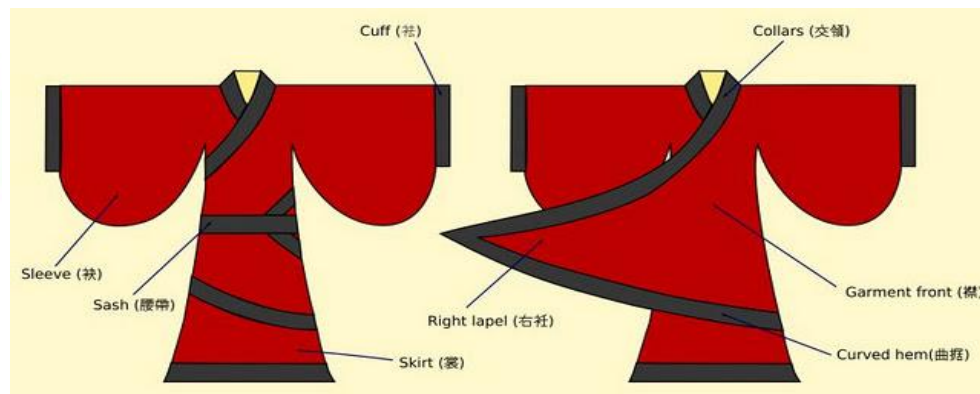


Схема покроя халата

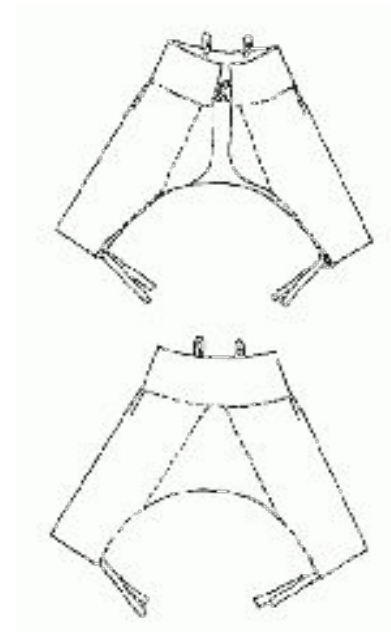
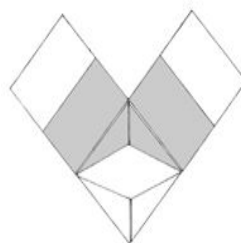
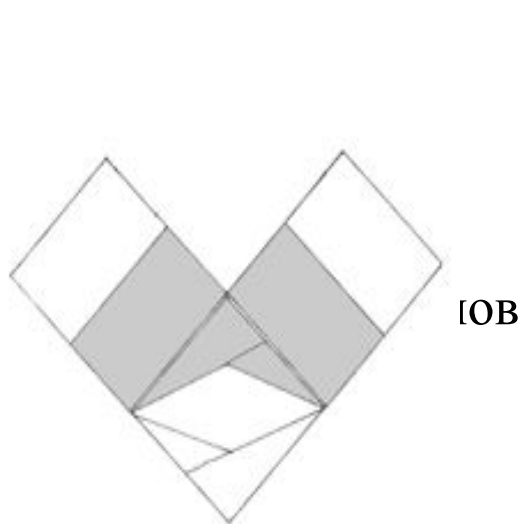




- У императора и высшей знати рукава были очень длинные, иногда достигали 240 см. в размахе.

ЖЕНСКАЯ ОДЕЖДА

- Покрой женских **штанов** незначительно отличается — шов не пересекает живот по вертикали, а идет наискось



- **плахта** – род запашной юбки
- **Халат**
- **Кофта** – более короткая одежда, которая требует для сокрытия нижней части фигуры ношения плахты, либо надевается поверх более длинного одеяния.





Женщина в парадном одеянии



Костюмы знатных и богатых дам

Головной убор

- Голова мужчин всегда была покрыта. При достижении совершеннолетия (двадцать лет) проводился ритуал надевания шапки – гуаньли. Таким образом, головной убор носили все совершеннолетние мужчины, кроме монахов. С этим была связана определенная символика, например, снять убор – значит отказаться от должности или придти с повинной головой.



- Женщины обычно головные уборы не носили, их им заменяли прически. Только на свадьбу и в самых торжественных случаях женщины надевали сложный головной убор – фэнгуань.



ЗАДАНИЕ (смотри учебник Плаксина Э.Б. История костюма с.69-77)

- 1) Перечислить виды древних **ремесел** Китая
- 2) Составить краткую характеристику видов мужской одежды:
 - нижняя одежда
 - верхняя одежда
 - головные уборы
- 3) Составить сравнительную характеристику костюма знати и низшего сословия в Китае

Показатели	Костюм низшего сословия (крестьян)	Костюм знати (аристократов)
качество материала (для чего)		
цвет одежды		
количество ткани		
украшения, отделка		
обувь		