

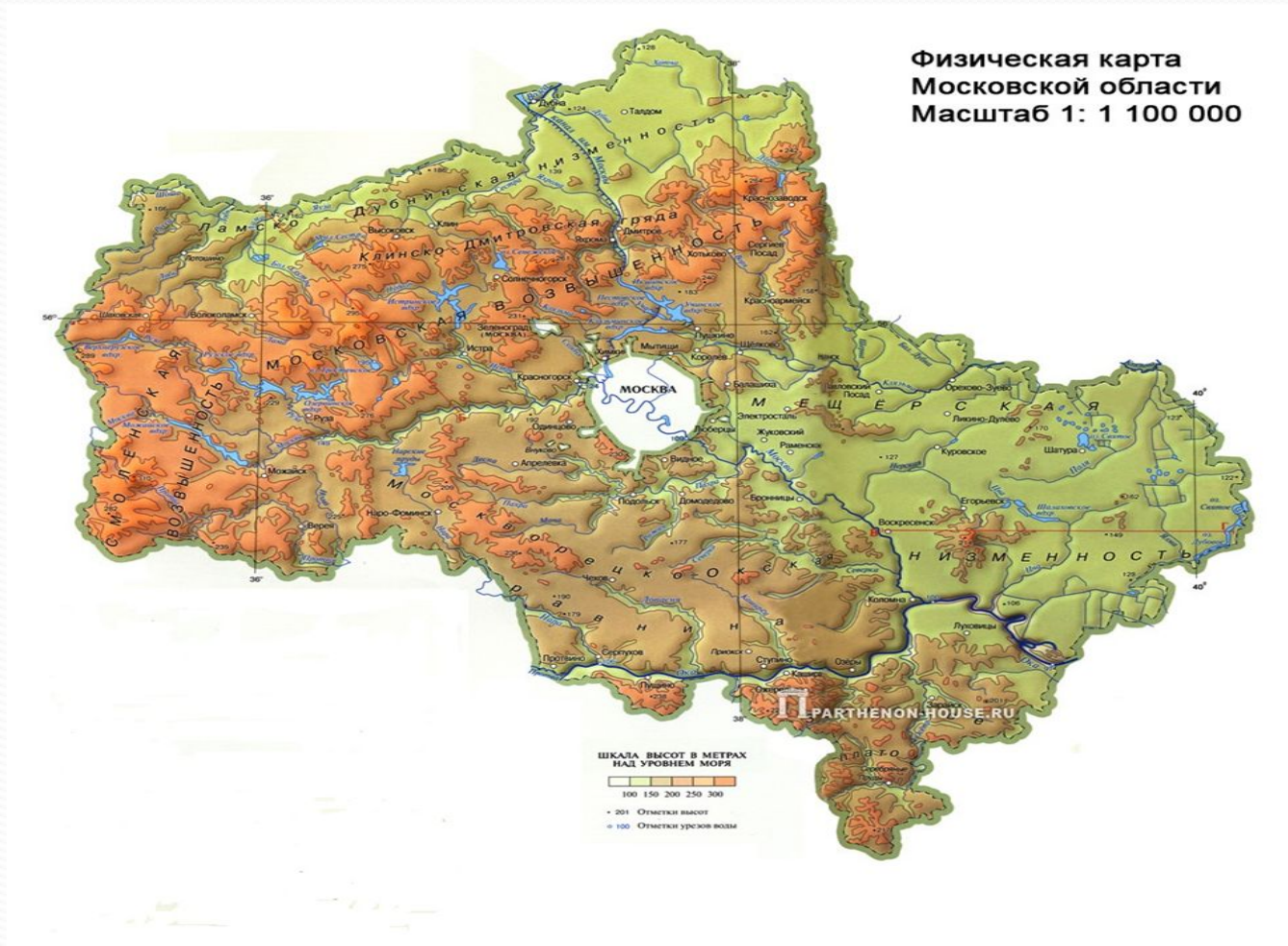
Московская область

Проект подготовил
ученик 4 «В» класса
МБОУ СОШ №30
Тимешов Кирилл

Московская область находится на западе РФ, на территории Центрального экономического района. Ее площадь 44 300 км², состоит из 38 районов. Здесь проживает более 7500000 человек.



Московская область расположена в центре Восточно-Европейской равнины, в бассейнах рек Волги, Оки, Клязьмы, Москвы.



У нас умеренно континентальный климат с явной сезонностью, ласковым летом, неагрессивной зимой. Самый прохладный месяц в году - январь, а самый жаркий – июль.



Природа Московской области

- Московская область находится на слиянии зоны леса и лесостепи, поэтому растительный и животный миры очень разнообразны. Здесь растут ели, сосны, березы, осины, дубы, липы, клены, вязы и др.
- На этой территории можно встретить барсуков, белок, бобров, выдр, енотовидных собак, ежей, зайцев (беляки и русаки), землероек, ласок, лисиц, лосей, кабанов, косулей, кротов, серых и черных крыс, лесных куниц, мышей, норок, оленей, ондатр, полевок и других. Иногда на самых краях области встречаются медведи, волки, рыси. На юге – суслики, хомячки, тушканчики, куницы, степные хори. Есть и приживалы: летяги, норки-американки, сибирские косули. Чрезвычайно распространены в области летучие мыши (более 10 видов).
- Жителями области являются и более 170 видов птиц: дятлы, дрозды, рябчики, снегири, соловьи, чибиса, аисты, цапли, чайки, поганки, утки и др.
- Несчетное количество насекомых являются полноценными жителями области.
- В водоемах области насчитывается большое количество рыб: ёрши, караси, карпы, лещи, окуни, ротаны, судаки, щуки и другие.

Экологическая ситуация в Московской области тяжёлая. Наибольшую экологическую опасность представляют сточные воды промышленных и животноводческих предприятий; выбросы предприятий энергетики (Каширской и Шатурской ГРЭС и др.); базы захоронения бытовых и промышленных отходов, например, крупнейшая в Европе Тимоховская свалка; хранилище ядерных отходов (в Сергиево-Посадском районе). Значительное влияние на экологическую ситуацию в области оказывают промышленность, транспорт и коммунальное хозяйство Москвы. Москва, получая воду с севера и запада, сбрасывает сточные воды на юг и юго-восток, вниз по течению Москвы-реки



Меры по улучшению экологической ситуации

- сокращение вредных выбросов на предприятиях за счет усовершенствования производственных процессов ;
- строительство очистных сооружений;
- озеленение и благоустройство территорий;
- установление водоохранных зон водоемов
- усовершенствование технологий переработки и захоронения отходов

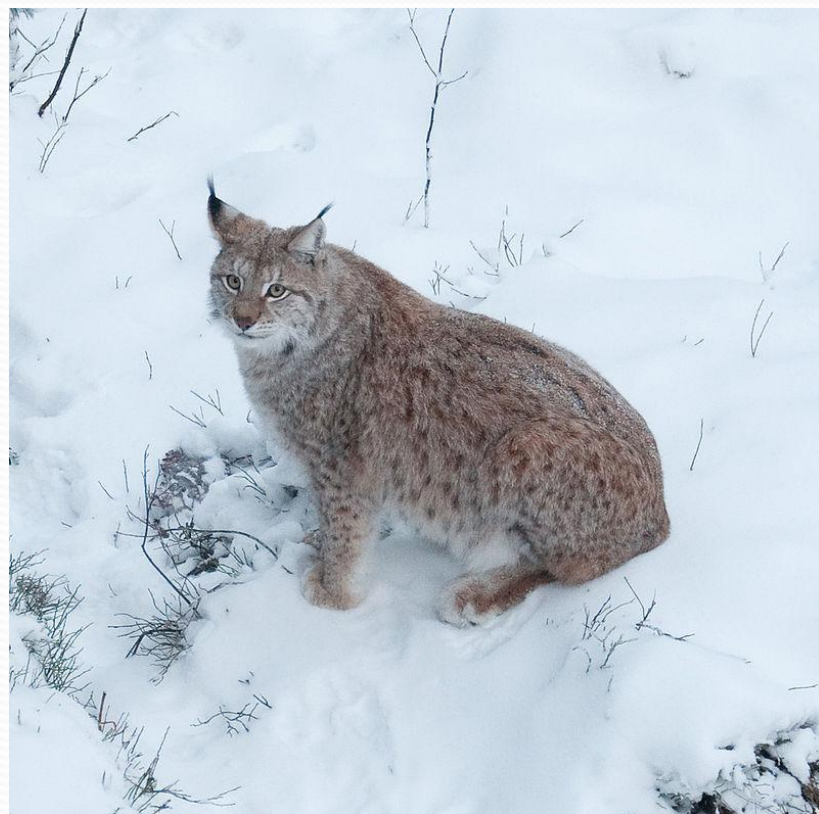


В 1998 году была издана Красная книга Московской области. В нее занесено около 700 видов животных и растений. Под угрозой исчезновения находятся

Бурый медведь



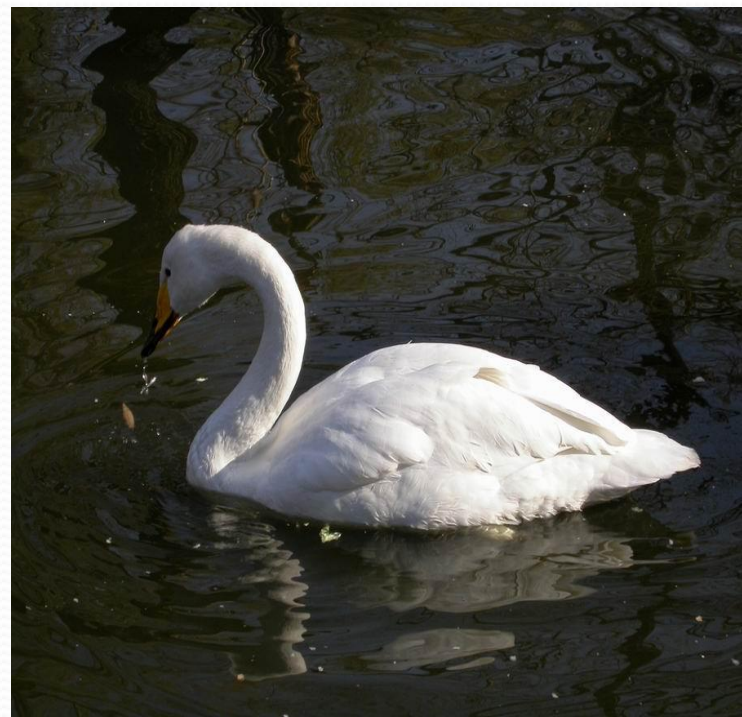
Рысь



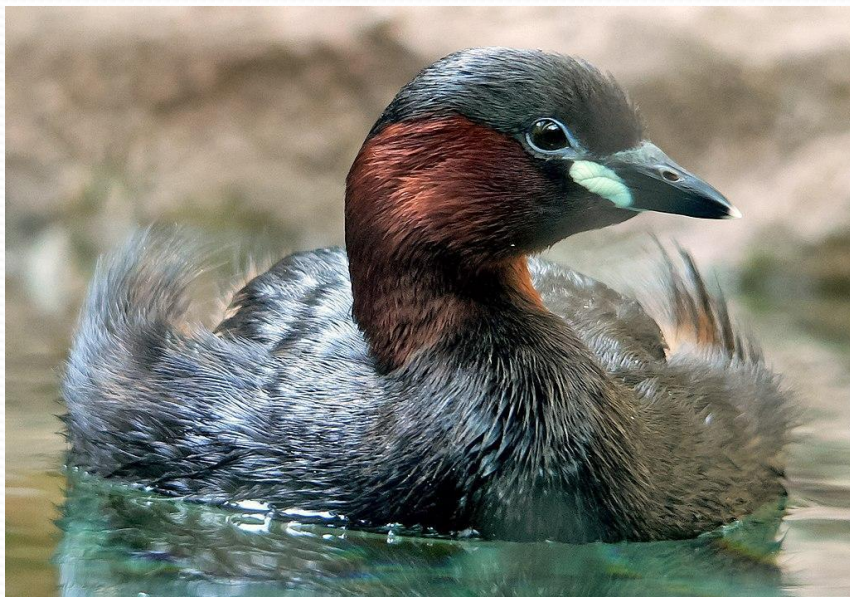
Белка-летяга



Лебедь-кликун



Малая поганка



Филин

