

КАМИЛЬ КОРО (1796 -1875)



- *Я всегда стараюсь схватить все оттенки, тем самым передать иллюзию жизни, хочу, чтобы, глядя на мой неподвижный холст, зритель ощущал бы движение вселенной и предметов.*

- Жан Батист Камиль Коро известен как великий пейзажист эпохи романтизма. Особое внимание уделял валёру.
- Валёр - оттенки цвета, которые достигаются при помощи определённой техники и создающие эффект глубины и характера световоздушной среды. Особая техника написания пейзажей, в которой больший акцент делается именно на еле уловимых тонах атмосферы и воздушной среды, оказала большое влияние на импрессионистов.

- Камиль Коро - один из основоположников национальной пейзажной школы XIX века.
- Наряду с «историческими пейзажами» художник писал одухотворённо-лирические ландшафты, отмеченные богатством валёров (франц. valeur — "ценность, качество, достоинство" — в искусстве живописи - тональный нюанс, минимальное, тонкое различие, градация одного и того же цвета по светлоте), тонкостью серебристо-серой гаммы, мягкостью воздушной дымки, окутывающей предметы («Воз сена», «Порыв ветра», около 1865—70).

- Жан Батист Камиль Коро родился 17 июля 1796 года в Париже в семье Жака Луи Коро и Марии Франсуазы Коро (в девичестве Оберсон). В семь лет мальчика отдали в пансион к учителю Летеллье, где он пробыл до 1807. В одиннадцать его отправили в Руан, где отец получил для него право на стипендию в коллеже. В девятнадцать лет Коро пришлось поступить приказчиком к торговцу сукном Ратье.
- Но Камиль не умел сбывать лежалый товар и продавал новинки в убыток. Ратье перевел его в разносчики товаров. Но и здесь им были недовольны из-за его рассеянности. Когда Коро было 26 лет, он решился сказать отцу с непреерекаемой твердостью: «Я хочу стать художником». Отец вдруг согласился: «Ладно, пусть будет по твоему. Я хотел приобрести для тебя пай в торговом деле – тем лучше – деньги останутся при мне».

"Воз сена"



- Камиль поступает работать в мастерскую Мишаллона. После его смерти в 1822 он перешел в мастерскую Виктора Бертена – прежнего учителя Мишаллона. Но и здесь Коро мало чему научился. В 1825 году Камиль отправился в Италию. Пребывание в Риме стало годами его учения и началом самостоятельного творчества.
- Исполненные в Италии пейзажи Рима: «Вид Форума у сада Фарнезе» (1826), «Вид Колизея из сада Фарнезе» (1826), «Санта Тринита деи Монти» (1826–1828) – дышат свежестью восприятия, прекрасны природа и архитектура Италии. Именно здесь Коро понял, что «все написанное с первого раза более искренне и красиво по форме». В Италии он научился ценить превыше всего первое мимолетное впечатление от любого уголка природы.

- После 1850 года в стиле живописи Коро происходят существенные изменения: вместо непосредственного впечатления от природы мастер стремится передать поэтическое очарование, отдавая предпочтение мягким, текучим формам, туманным атмосферным эффектам, что нашло выражение в таких произведениях, как "Танец нимф" (1851) и "Воспоминание о Мортелфонте" (1864).
- Французский критик Эдмон Абу писал в 1855: *«Месье Коро – единственный и исключительный художник вне всяких жанров и школ; он ничему не подражает, даже природе. Сам он неподражаем. Ни один художник не наделен таким стилем и не умеет лучше передать идею в пейзаже. Он преображает все, к чему притрагивается; он овладевает всем, он никогда не копирует и даже, когда он пишет с натуры, – он творит. Претворяясь в его воображении, предметы облакаются в обобщенную прелестную форму; цвета смягчаются и растворяются; все становится светлым, юным, гармоничным. Коро – поэт пейзажа».*

"Танец нимф".



- В лучших работах Камиль Коро тонко передает различное состояние природы: бурную и ветреную погоду («Порыв ветра», середина 1860-х – начало 1870-х годов), просветление после дождя («Воз сена», 1860-е годы), холодный и пасмурный день («Колокольня в Аржантее», 1858–1860), теплый и тихий вечер («Вечер», 1860).
- Коро не гонялся за новизной мотивов, утверждая, что *«пейзажист мог бы писать шедевры, не покидая холмов Монмартра»*. *«Ведь в природе, – говорил Коро, – не бывает двух одинаковых минут, она всегда изменчива, соответственно с временами года, со светом, с часом дня»*. К художнику приходит успех, и, наконец, его картины стали покупать.

"Мост в Нанте"



- Работы Коро семидесятых годов, такие как «Мост в Нанте» (1868–1870), «Облака над Па-де-Кале» (1870), «Колокольня в Дуэ» (1871), свидетельствуют о попытках работать в старой манере с обращением к новым темам и новой живописной интерпретации, близкой поискам импрессионистов.
- Как портретист Коро был «открыт» только после смерти. Бернхейм де Виллер подсчитал, что Коро написал 323 картины с фигурами. Позировали ему преимущественно друзья и родственники.

"Утро. Туман".



- Начав работать в традиции классической пейзажной живописи, идущей от Пуссена, Коро сочетал ее с романтизмом и реализмом, а впоследствии вплотную подошел к живописным открытиям импрессионизма. Умер Коро в Париже 22 февраля 1875.

Кривые деревья на Гидже (Закат)



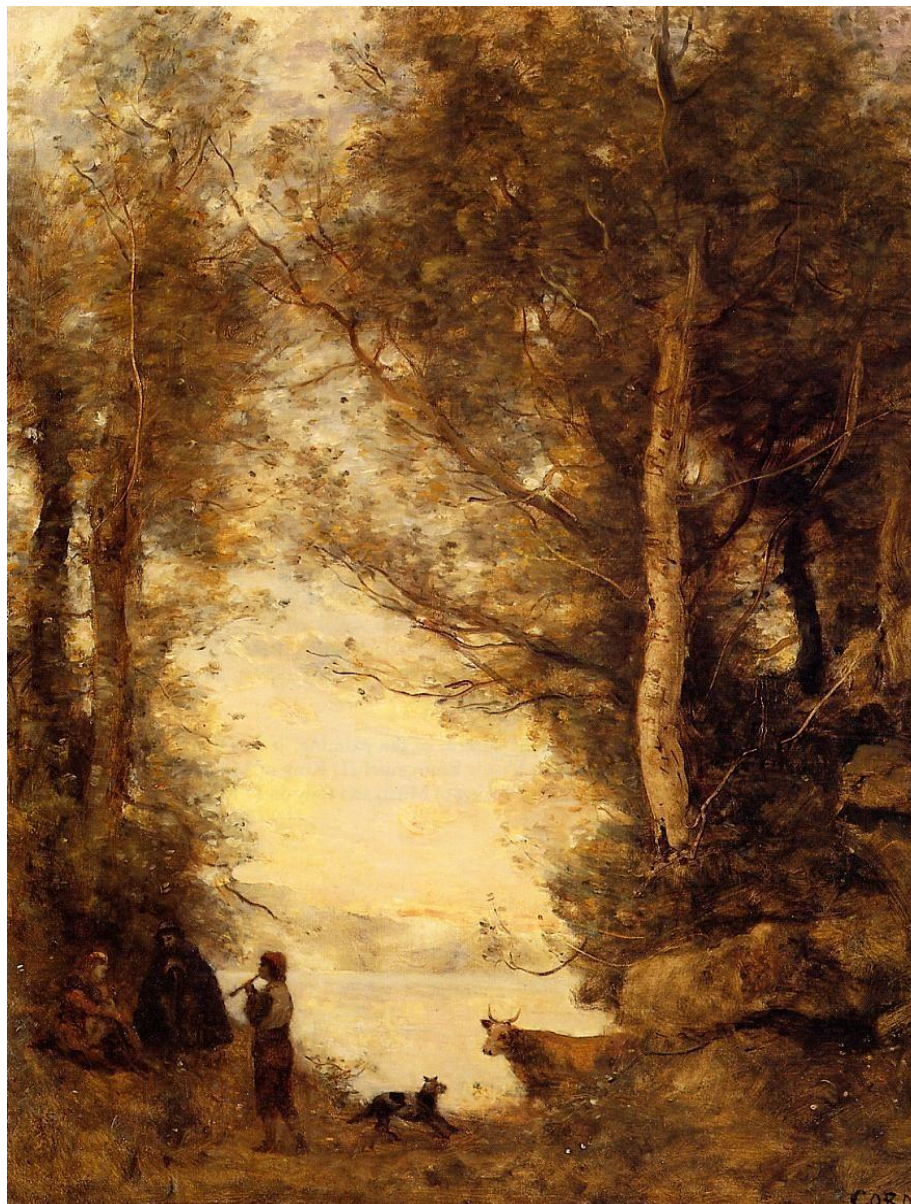
- В созданном Коро тональном пейзаже-настроении природа не обладает той праздничностью, которой она наделена у импрессионистов.
- В видах художника всегда передан не миг в жизни природы, а длящееся состояние, в них сохранена связь с классической традицией пейзажа, воплощен сплав романтической мечты и реальности.
- Вклад Коро в европейский пейзаж 19—20 веков очень значителен, он явился одним из предшественников импрессионистов и реалистического пейзажа 20 века.

- *Коро тревожные пейзажи –*
- *Скрещенье веток, чернота.*
- *Ты ветер ощущаешь даже.*
- *Сереет немо высота.*
- *В пейзаж войди, и жизнь оставишь –*
- *Насквозь прошёл, мол – позади.*
- *Едва ль фантазией обманешь*
- *Сердцебиение в груди.*

-
- Александр Балтин

-

"Флейтист на озере Альбано"



- География пейзажей Камилля Коро значительно шире, чем у барбизонцев (он писал в разных районах Франции, в Италии), а подход его к природе иной, чем у Руссо или Дюпре.
- Коро не привлекает эпический размах, мощь природы. Он смотрит на нее в тихие часы закатов и восходов, когда очертания предметов зыбки, а над гладью рек и озер стоит туман.
- Природа затрагивает сокровенные стороны души художника, Камиль Коро писал картины, окрашивая их очень личным лирическим настроением. Краски мягко, постепенно переходят одна в другую, образуя общую серебристо-серую тональность. Только несколько всплесков красно-коричневого или голубовато-синего цвета оживляют эту изысканную гамму.

"Пейзаж с озером"



"Девушка сидит на лугу"

























