

**Ассоциация  
Победителей  
Олимпиад**

# **Фонетика Русского языка**

Докладчик: Регина Рафикова Римовна

Дата доклада: 21.10.19

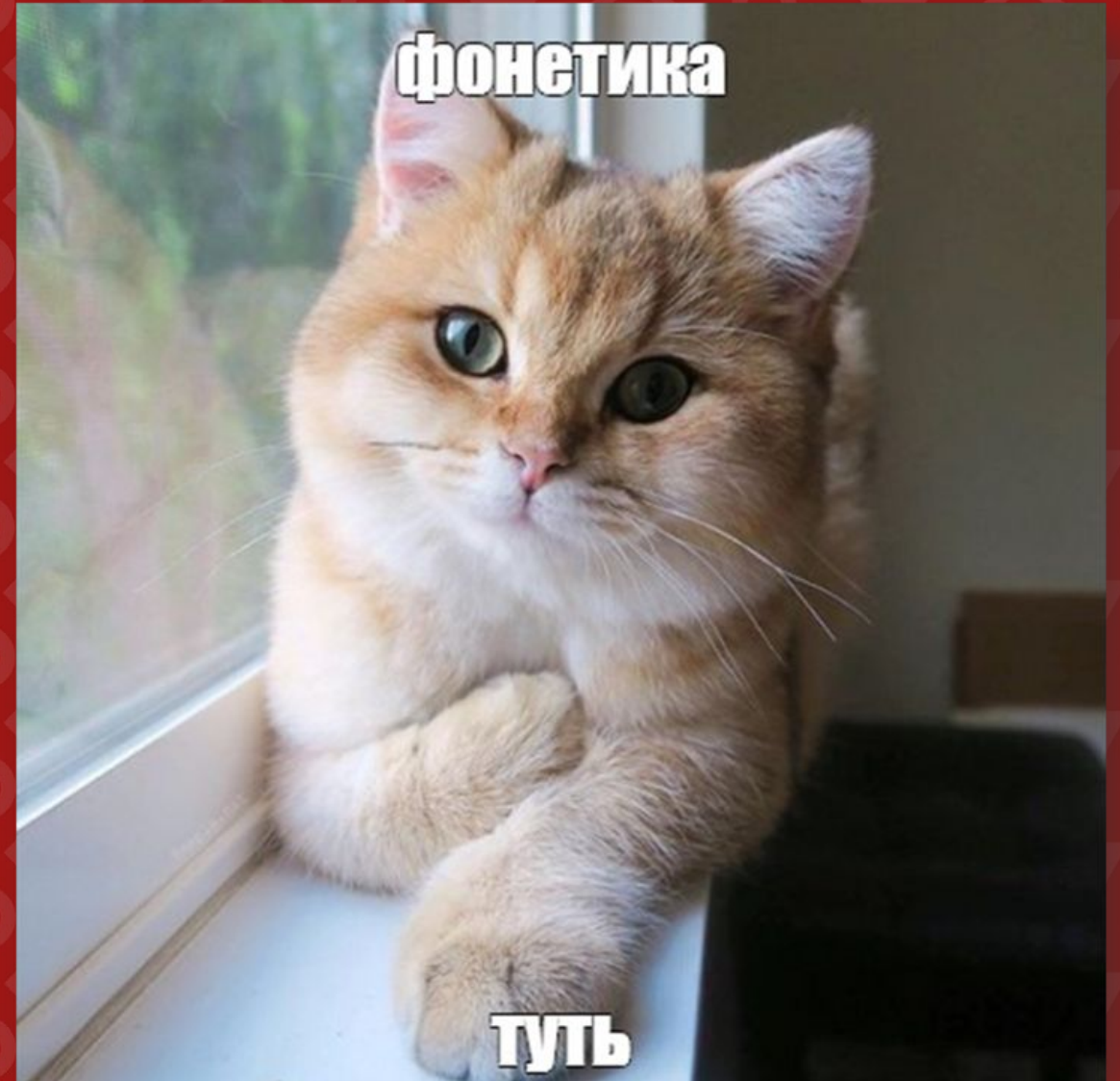
# Чем занимаемся?

**Фонетика** (греч. phonetikos — звуковой, phone — звук) — раздел языкознания, изучающий **звуковые единицы языка**:

- законы образования
- акустические и артикуляционные свойства
- правила функционирования

**Фонетика** - учение о:

- ✓ звуках
- ✓ звуковом строении слогов и слов
- ✓ ударении
- ✓ интонации



# Законы образования

артикуляция  
(надгортанные  
полости)

фонация:  
преобразование  
воздушного потока

инициация  
(дыхательный аппарат):  
создается воздушный  
поток

Ноздри

Носовая  
полость

Губы

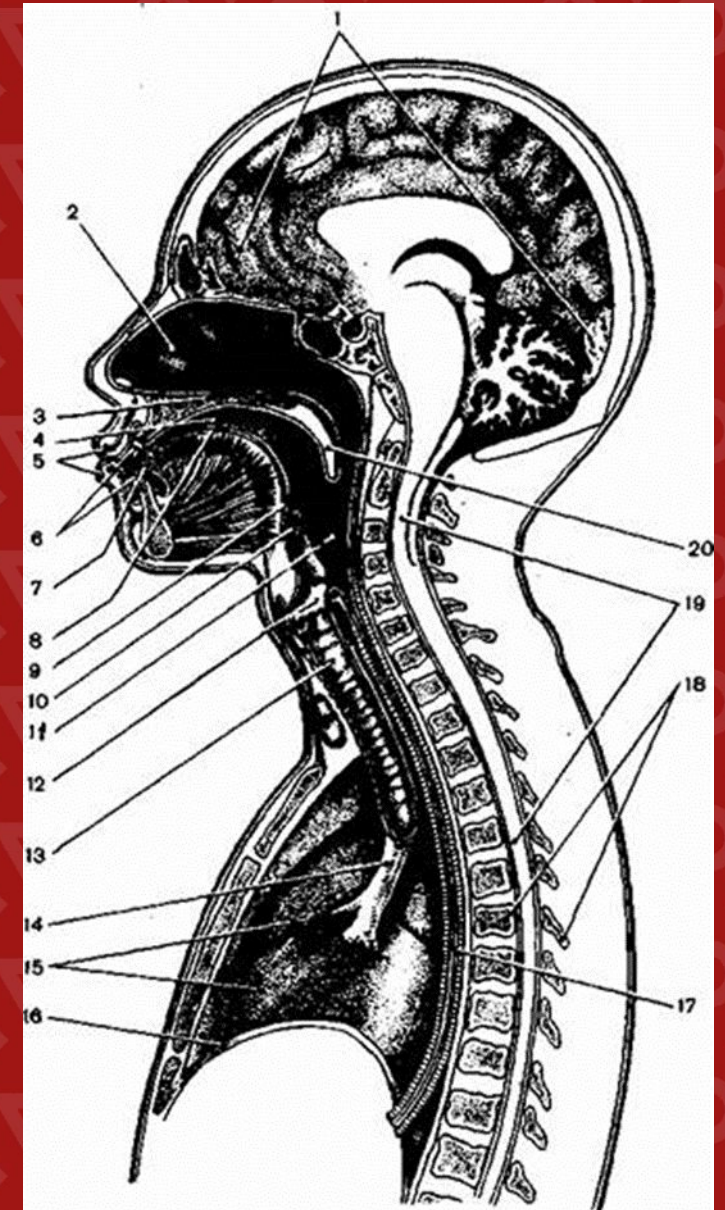
Зубы

Ротовая  
полость

Гортань

Трахея

Легкие





Три фазы произнесения звука:

экскурсия (**приступ**)

экспозиция (**выдержка**)

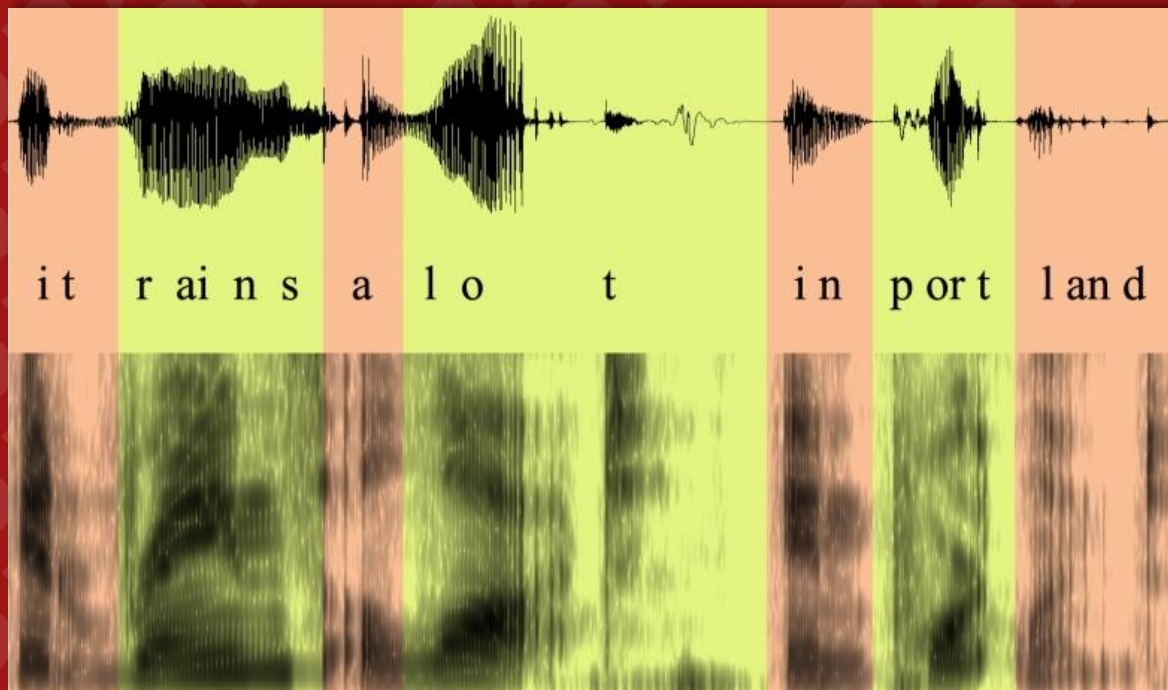
рекурсия (**отступ**)

**КОАРТИКУЛЯЦИЯ**: В реальной звучащей речи **звуки** не механически следуют друг за другом, а **переплетаются в артикуляции** и влияют друг на друга.

См: звук [г] – губы, годы

Сшить – ?

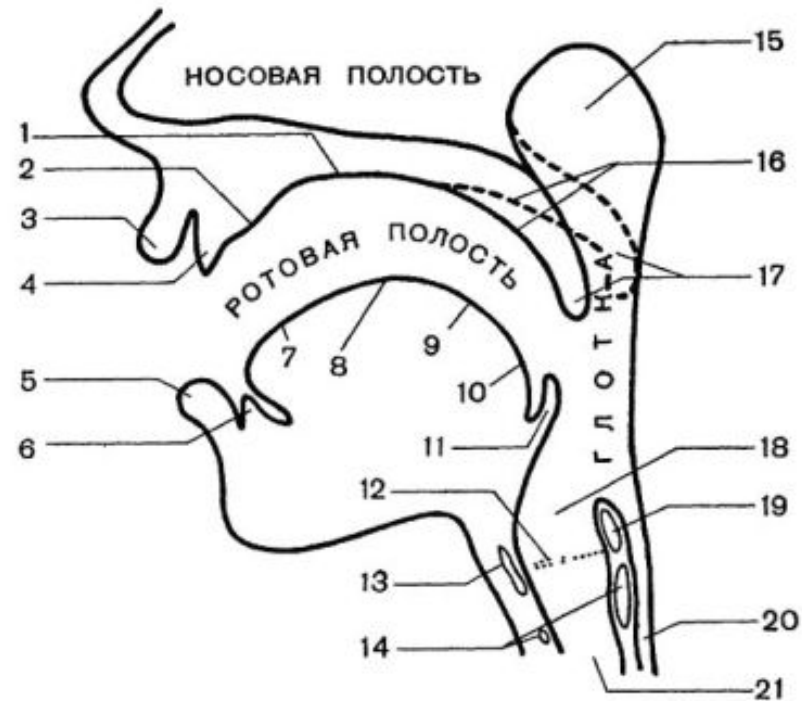
# Акустические и артикуляционные свойства



- высота (частота) основного тона – Гц
- сила (интенсивность) – Дб
- тембр
- долгота



# Произносительный аппарат



Произносительный аппарат:

1 - твердое нёбо; 2 - альвеолы; 3 - верхняя губа; 4 - верхние зубы; 5 - нижняя губа; 6 - нижние зубы; 7 - передняя часть языка; 8 - средняя часть языка; 9 - задняя часть языка; 10 - корень языка; 11 - надгортанник; 12 - голосовая щель; 13 - щитовидный хрящ; 14 - перстневидный хрящ; 15 - носоглотка; 16 - мягкое нёбо; 17 - язычок; 18 - гортань; 19 - черпаловидный хрящ; 20 - пищевод; 21 - трахея.

Активные органы (язык, губы): перемещаются, создают смычку

Пассивные органы (нёбо, зубы): не двигаются, дают опору для смычки

полости рта и носа: образуют воздушные полости-резонаторы

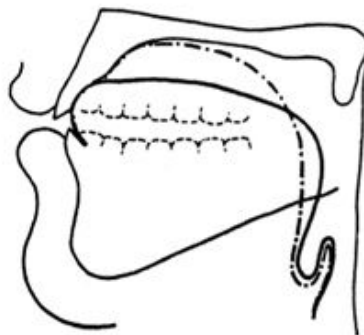
органы произношения: создают преграду для воздушной струи, образуя те или иные звуки

# Классы звуков

## ГЛАСНЫЕ

- обязательно участие голосовых связок и отсутствие преграды в полости рта («ртораскрыватели»)
- более однообразная форма языка – общее напряжение речевых органов
- более слабая воздушная струя
- слогообразующие (образуют слог, становятся его вершиной)

### звук Ы



— [т]  
- - - [т']

## СОГЛАСНЫЕ

- необязательно участие голосовых связок, но обязательно наличие преграды и смыкательной артикуляции («ртосмыкатели»)
- более сложные движения языка; напряжение речевых органов локализовано в месте образования преграды
- более сильная воздушная струя
- не слогообразующие (не могут стать вершиной слога, без гласных не образуют слог)

# Классификация по месту артикуляции



## 1. Активные органы:

- Нижняя губа (губно-...)
- Разные части языка (=> передне-, средне- и заднеязычные согласные)

переднеязычный

+

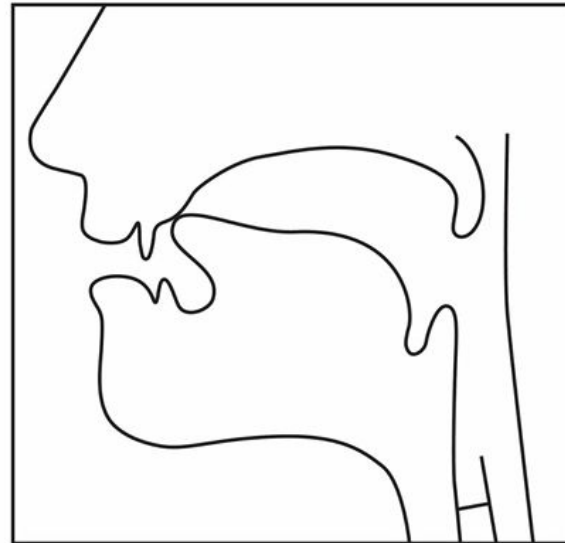


## 2. Пассивные органы:

- Верхняя губа
- Верхние зубы
- Альвеолы и передняя часть неба
- Средняя часть неба
- Задняя часть неба

передненебный

звук Н





# Очень глупый вопрос!

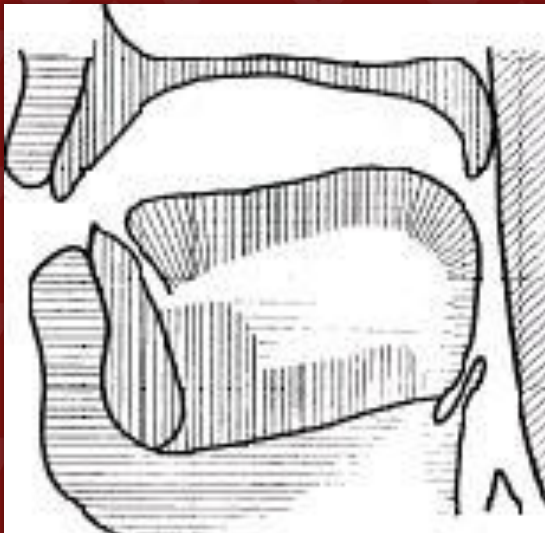
Врач-терапевт, осматривая больного, говорит ему: «Откройте рот». И добавляет затем: «Скажите а-а». Зачем эта дополнительная просьба?

**Почему а-а? не и, у и т.п.?**

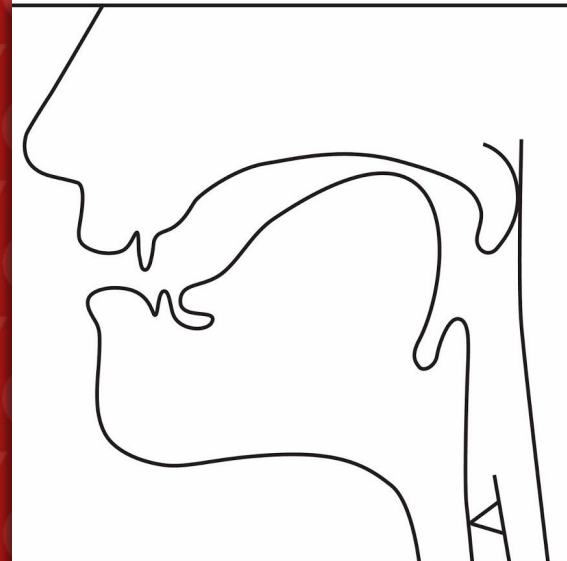
# Классификация по способу артикуляции (степень сужения)



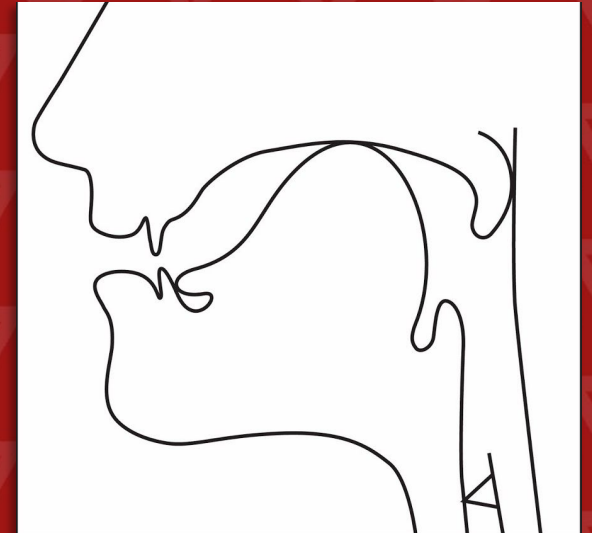
Гласные



Фрикативные

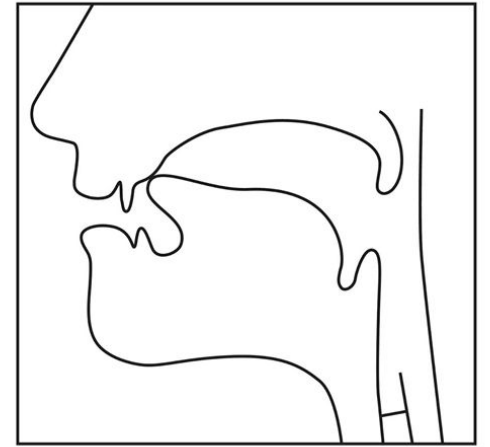


Смычные



# Смычные

ЗВУК Н



- как преодолевается смычка?
- ❑ • **взрывные** (например, [п], [т], [г]) — при их артикуляции за смычкой создается избыточное давление воздуха, которое приводит к резкому размыканию смычки (взрыву)
- ❑ • **аффрикаты**, при артикуляции смычка переходит в щель (например, [ц] и [ч'] = [тц] и [тш']
- ❑ • **носовые**: имеется смычка в ротовой полости, но увула опущена и доступ в носовую полость открыт (например, [м], [н])
- ❑ • **дрожащие**, или вибранты: чередование очень кратких смычек или сужений с вокальными элементами (например, [р])

P.S. Если у взрывного ничего не размыкается – это имплозивный.  
См: ОТТОЛКНУТЬ

**Англичанин (или немец, или француз)  
будет искать в энциклопедии  
фамилию Чайковский на букву Т.  
Почему? С какими свойствами  
русского звука [ч] это связано?**

# Боковые: [л] [л'] (края языка опускаются)

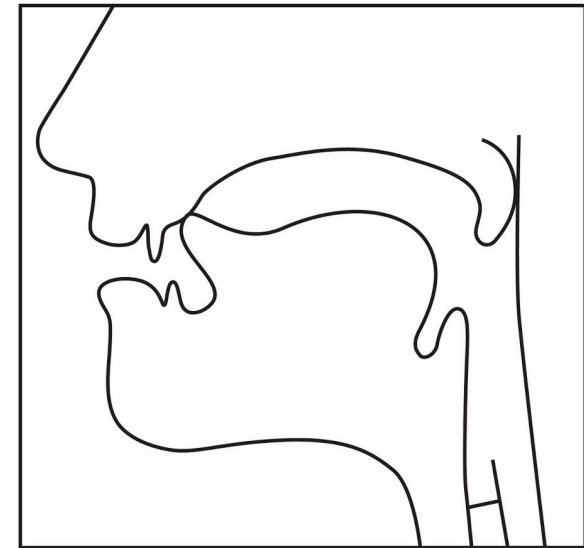
Аппроксиманты: шум образуется только при отсутствии голоса

Лоб

Лень

даЙ

ЗВУК Л



**Особенности артикуляции.**

Кончик языка упирается в верхние зубы или в бугорки за верхними зубами. Средняя часть спинки языка опущена, задняя часть спинки языка поднята, боковые края языка опущены. Форма языка напоминает седло. Выдыхаемый воздух проходит по бокам языка.

Голосовые связки работают, горло дрожит (есть голос)

**Характеристика.**

Звук Л - твердый звонкий согласный.

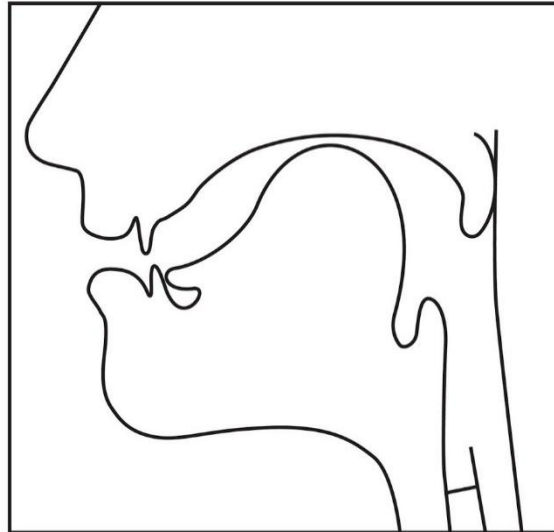
Чем различается произношение звука [н'] в словах **деньги** и **денежки**? (Обратите внимание на местоположение языка в ротовой полости.)

Чем различается произношение начального согласного в словах **там** и **тут**?

### Лабиализация

(из дополнительных артикуляций есть еще палатализация и веляризация)

звук **ј**



звук **Г**

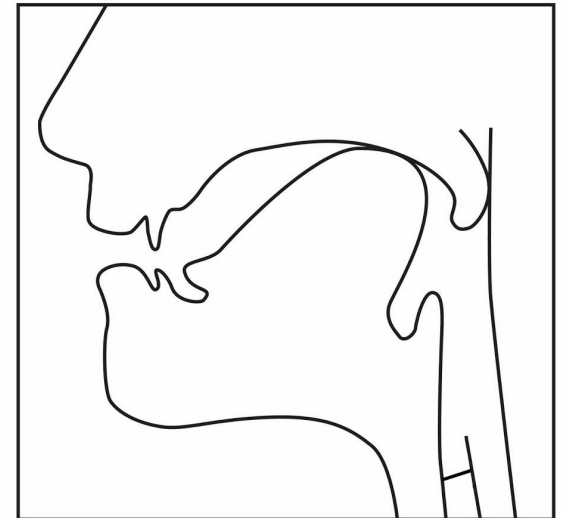


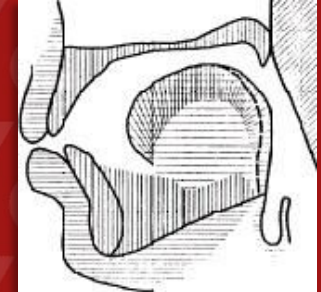
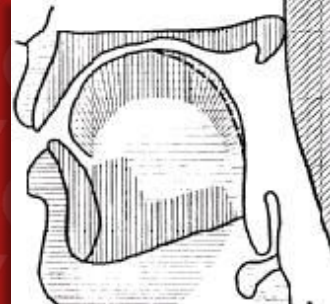
Таблица согласных русского языка

способ место артикуляции	аппроксиманты		щеле- вые	смычные			
	боко- вые	средни- ные		взрыв- ные	аффри- каты	носовые	дрожжа- щие
губно- губные		ў		б б' п п'		м м' м̣ м̣'	
губно- зубные			в в' ф ф'			п̣ п̣'	
переднеязычные зубные	л л̣		з з' с с'	д д' т т'	дз дз' ц ц'	н н' н̣ н̣'	
переднеязычные передненёбные	л' л̣'		ж ж' ш ш'		дж дж' ч ч'		р р' р̣ р̣'
среднеязычные средненёбные		ң	й й̣				
заднеязычные средненёбные			γ γ' х х'	г г' к к'			
заднеязычные задненёбные			γ х	г к		п̣ п̣'	
ларингальные (гортанные)				ʔ			

Слева — твердые, справа — мягкие; сверху — звонкие, снизу — глухие согласные.

## Классификационная таблица гласных русского языка

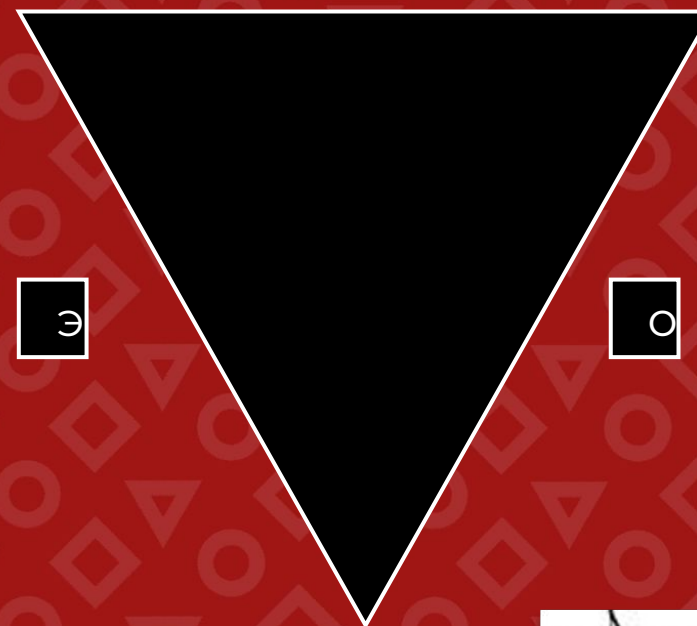
ряд \	передний	передне-средний	средний	средне-задний	задний
подъем					
верхний	и (й)*		ы		у
верхне-средний	е	(ь)			
средний		(э)	(ь)		о
средне-нижний		(ä)			
нижний			а		



и

ы

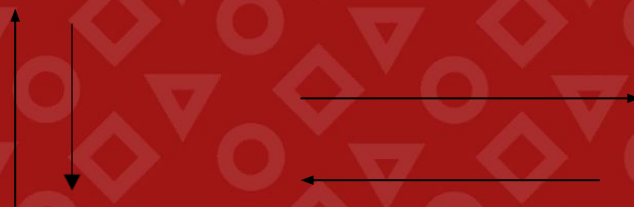
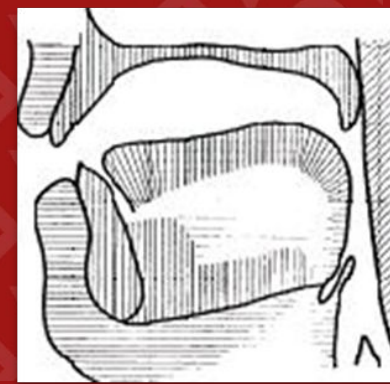
у



э

о

а



ВВЕРХ-ВНИЗ  
ВПЕРЕД-НАЗАД



Сколько звуков в составе русской словоформы **браться**?

Одинаково ли ее произношение с произношением словоформы **братца** (от братец)?



В книге «Ни дня без строчки» Юрия Олеши так говорится о пушкинской строке

**И пусть у гробового входа...**

«Пять раз подряд повторяющееся **«О»** — «гробового входа». Вы спускаетесь по ступенькам под своды, в склеп. Да, да, тут под сводами — эхо!»

Справедливо ли это фонетическое наблюдение?



**Ассоциация  
Победителей  
Олимпиад**

**Благодарю  
за внимание**

Докладчик: Имя Фамилия Отчество

Дата доклада: 12.07.08