



Московский
Институт
Психоанализа

ПРЕЗЕНТАЦИЯ 15.02. 2021

19:00 - 22:00 МСК

стопкоронавирус.рф

единая горячая линия [8-800-2000-112](tel:8-800-2000-112)

inpsycho.ru

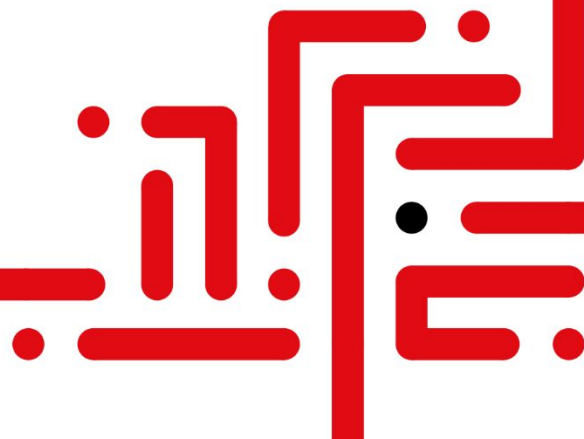


Московский
Институт
Психоанализа

ОБЩЕПСИХОЛОГИЧЕСКИЙ ПРАКТИКУМ. Часть 1 (2-е ВО)
**«Эмпирические методы исследования в
психологии»**

Вебинар первый

Наталья Николаевна Шенцева, к.псх.н., доцент



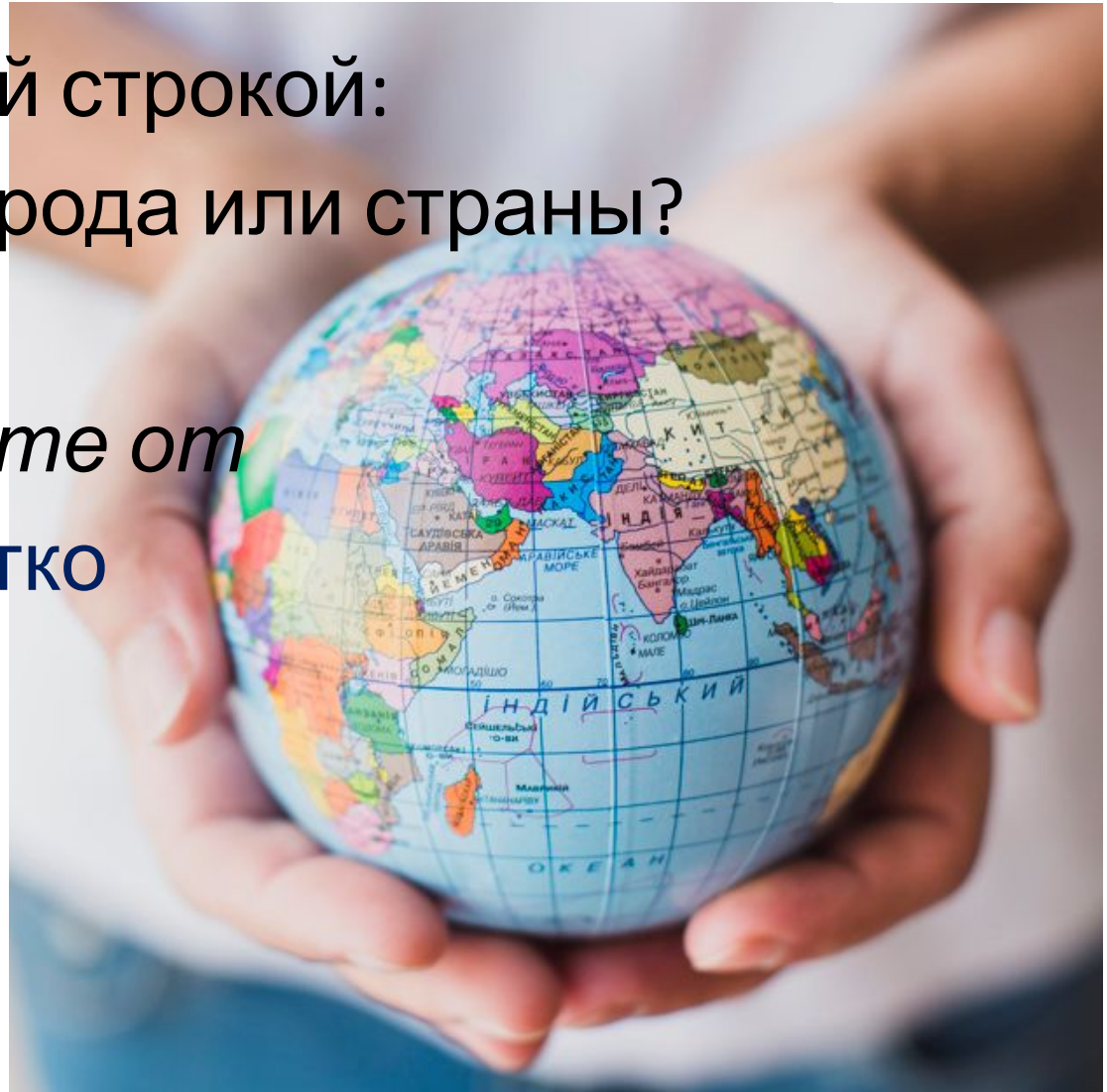


Ответить одной строкой:

1. Из какого города или страны?

Написать

2. Что ожидаете от
вебинара? кратко





Темы ОПП-1

- 1) Наблюдение
- 2) Контент-анализ
- 3) Проективный метод
- 4) Опросные методы
- 5) Эксперимент
- 6) Метод тестовых проб
- 7) Метод анализа продуктов деятельности

План вебинара 1

- ◆ **В**ведение в дисциплину.
Задание и критерии оценки ОПП-1
- ◆ **О**сновы методологии эмпирического исследования.
- ◆ **Л**абораторные работы №№ 1-3

Введение в дисциплину ОПП-1

Цель:

- **Представления о различных типах исследовательских процедур (методах)**
- **Навыки получения, обработки, анализа и описания эмпирических данных**



Оформление и загрузка работ

● Оформление:

- ✓ единый титул установленного образца, единый файл, шрифт Times New Roman, 12-14 кегль;
- ✓ Заголовки, все структурные разделы (напр, **цель**) выделяются **жирным** шрифтом
- ✓ Оформление **таблиц и рисунков** – по стандарту
- ✓ Только **необходимое, но достаточное**

● Форматирование:

- ✓ Word doc. или pdf;
- ✓ Книжная ориентация страницы;
- ✓ Загрузка только на портал дисциплины

«Общепсихологический практикум. Раздел 1 (2-е ВО)»





Контроль. Критерии оценки СРС (самостоятельная работа студента)

- Форма контроля ОПП-1: зачет без оценки
- СРС - 7 Лабораторных работ:
 - Полностью процедура исследования в *логической последовательности* со всеми обязательными элементами структуры
 - Соответствие *вывода и цели* исследования
 - Необходимое количество испытуемых
- Проверка работ: промежуточные и итоговые оценки
- Повторная загрузка: доработка по замечаниям и задолженность





Московский
Институт
Психоанализа

НЕГОСУДАРСТВЕННОЕ ОБРАЗОВАТЕЛЬНОЕ ЧАСТНОЕ УЧРЕЖДЕНИЕ
ВЫСШЕГО ОБРАЗОВАНИЯ

Лабораторные работы
по дисциплине «**Общепсихологический практикум. Часть I (2-е
ВО).**

Эмпирические методы исследования в психологии»

Выполнил студент 1 курса
ф-та психологии,
группа ПС5И20/09

ФИО _____

Проверил: _____

Москва,
2021



Источники дисциплины

О дисциплине

Раздел 1.

Эмпирические методы
исследования в
психологии (уч-метод.пособие)

Раздел 2. Эмпир.

исслед-е
познавательных
процессов (уч-метод.пособие)

Презентации

Запись вебинаров

*Дополнительные
учебные материалы*

Необходимые методики и др.
материалы

Итоговое задание

Задание (в т.ч. Титул)

Методические рекомендации

Бланки

Примеры работ студентов



Московский
Институт
Психоанализа

Вопросы?

- ❖ Введение в дисциплину. Задание и критерии оценки
- ❖ **ОСНОВЫ методологии психологического исследования**
- ❖ Лабораторные работы №1-3
- ❖ Тема 4





Высшее профессиональное образование Учебное пособие

Н. Е. Веракса

МЕТОДОЛОГИЧЕСКИЕ ОСНОВЫ ПСИХОЛОГИИ

2-е издание



БАКАЛАВРИАТ

ПСИХОЛОГИЯ



Основы **методологии** психологического исследования **Для чего нужна МЕТОДОЛОГИЯ науке?**

*Без методологии научный поиск -
безрезультативен и часто –
невозможен вообще :*

- ✓ определяет **правила и способы (как?)** объективного исследования,
- ✓ **защищает** науку от эклектики и лженауки.

Основные вопросы методологии эмпирического исследования

- 01 **Основные понятия:** метод, методика, эмпирическое исследование. Основные требования к методам и методикам.
- 02 **Классификация** методов исследования в психологии
- 03 **Структура и алгоритм** эмпирического исследования
- 04 **Формы описания** эмпирических данных



Что такое **МЕТОДОЛОГИЯ**?

Совокупность основных принципов, способов и средств научного познания.



Что такое **МЕТОД**?

Способ познания (путь или тип исследования), например, беседа, наблюдение, тестирование, эксперимент



Что такое **МЕТОДИКА** ?

Средство (процедура, техника) **сбора** эмпирических данных , задает структуру и алгоритм исследования в соответствии с методом.

Что такое эмпирическое исследование? Виды исследований в психологии.

Примеры соотношения **метода** и **методики**:

- ❖ **Наблюдение** по методике Р.Бейлза «Взаимодействие в дискуссионных группах»
- ❖ **Экспертное оценивание** по методике Платонова «Качества руководителя»

Вид исследования	Цель	Методы	Результат
Теоретическое	Получение <u>нового общего знания</u> о психике	Теоретический анализ, обобщение, систематизация, классификация и др	Теория (учение) об общих законах психики
Эмпирическое (практическое)	Подтверждение <u>гипотез</u> опытным путем, получение <u>фактов</u> (общие закономерности психики людей)	Эмпирические (в т.ч. методы психодиагностики) и математико-статистические	Выявленные факты
Психодиагностическое обследование	Выявление <u>индивидуальных</u> особенностей психики человека	Методы психодиагностики	Психологическое <u>заключение (диагноз)</u> для решения индивидуальной задачи



ОСНОВНЫЕ ТРЕБОВАНИЯ к методам и методикам

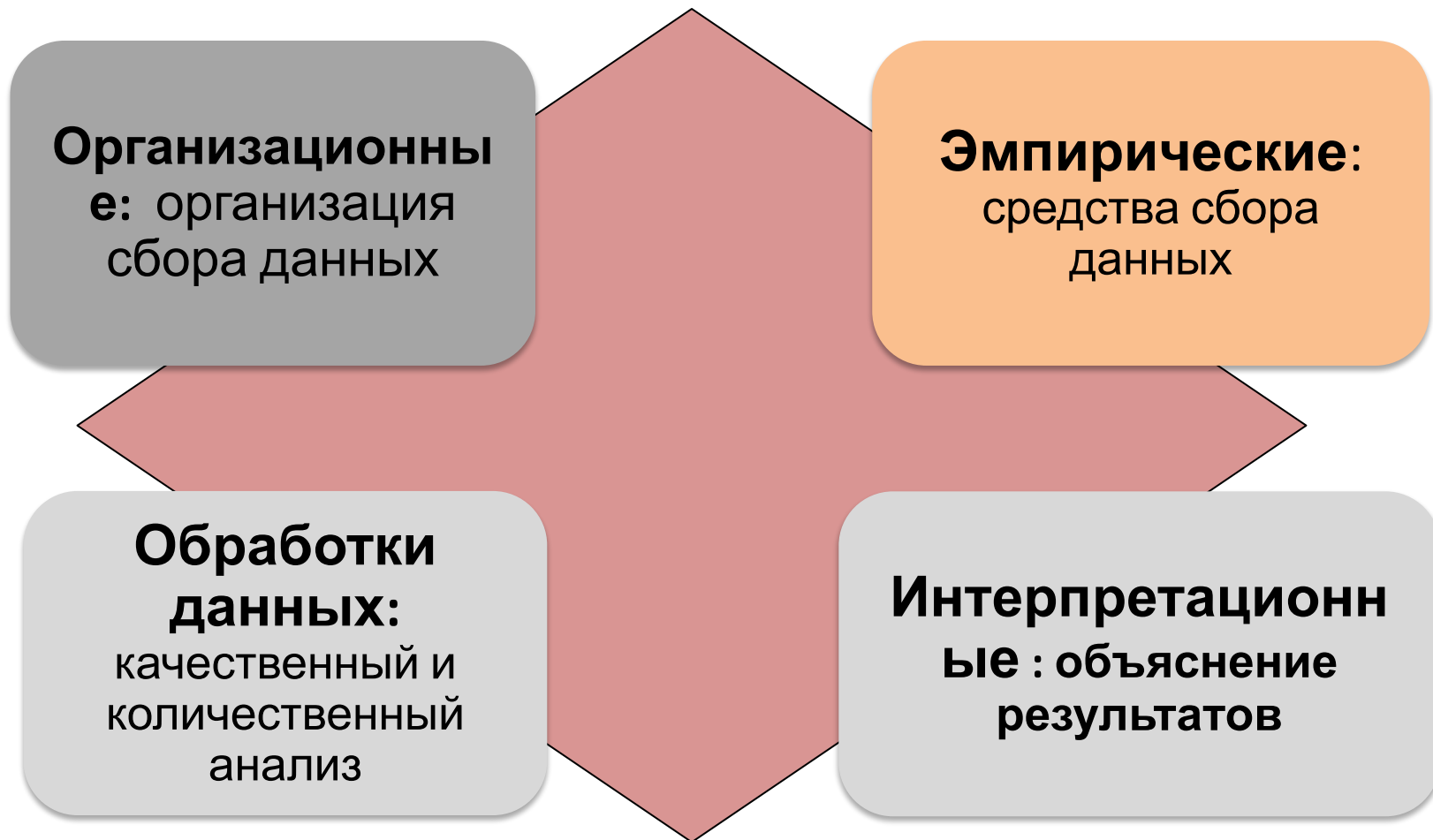
ВАЛИДНОСТЬ - адекватность предмету исследования.

НАДЕЖНОСТЬ – точность измерений (пригодность в качестве измерительного инструмента).

ОБЪЕКТИВНОСТЬ - независимость результатов от пользователя данной методики.



КЛАССИФИКАЦИЯ МЕТОДОВ (по Ананьеву Б.Г.)



ЭМПИРИЧЕСКИЕ МЕТОДЫ

- **Наблюдение и самонаблюдение** (интроспекция)
- **Эксперимент** – лабораторный, полевой, формирующий (обучающий) и констатирующий
- **Опросные методы** – беседа, анкетирование, интервьюирование, экспертная оценка
- **Проективные методы**
- **Тестовые пробы**
- **Праксиметрический** - анализ процесса и продуктов жизнедеятельности (в т.ч. профессиография, биографический)



Структура и алгоритм эмпирического исследования

Методика *название, автор (если есть)*

Цель исследования: *предполагаемый результат*

Испытуемые (выборка): без ФИО -
конфиденциальность!

Процедура *(порядок и условия проведения, инструкция)*

Первичные данные (протокол)

Обработка (ключ и расчеты)

Результаты: полученные данные (в таблицах, рис и пр.), их анализ (получение результатов - эмпирических фактов)

Интерпретация согласно методике: *оценка – по нормативной шкале и т.п., объяснение, проявления в поведении и т.п.*

Вывод: завершение работы, итоги (результаты, полученные при анализе) в соответствии с целью исследования.



Где мы?

- ✓ Введение, контроль и критерии оценки СРС;
- ✓ Основы методологии: понятия, классификация методов, *структура и алгоритм исследования, формы описания эмпирических данных;*
- ✓ Лабораторные работы №1-3



Способы описания эмпирических данных

Описание – форма представления информации о полученных в исследовании результатах

- **Вербальная** (словесная, научный стиль)
- **Графическая** - рисунки (графики, диаграммы, схемы)
- **Символическая** (формулы, таблицы с цифрами – значениями показателей)
- **Предметно-образная** (модель, картинка-образ-ассоциация и т.п.)



Вербальное описание

*В результате
обработки первичных
данных
установлено.....*

*Рассмотрим данные
таблицы.....*

*Выборка
характеризуется
следующими
показателями....*

*Выявленные
различия проявляются в
поведении как.....*

НАУЧНЫЙ стиль:

- с**пец. терминология,
- у**стойчивые обороты,
- б**ез литературных
излишеств и эмоций,
- с**осредоточенность на
цели,
- л**огичность,
- к**раткость -
достаточность и
необходимость



Графическая форма

- **Диаграммы** – круговая (распределение целого на части – доли), «лепестковая» (структура явления)
- **Гистограмма** – это «столбчатая» диаграмма частотного распределения признака на выборке (для сравнения, профиль и т.п.)
- **Графики** – кривая/прямая, соединяющая точки (динамика процесса, зависимости и связи признаков и др.)
- **Схемы** – отражает содержание явления

Оформление:

Все формы называют *рисунком*, который обязательно имеет название и располагается **под** рисунком!

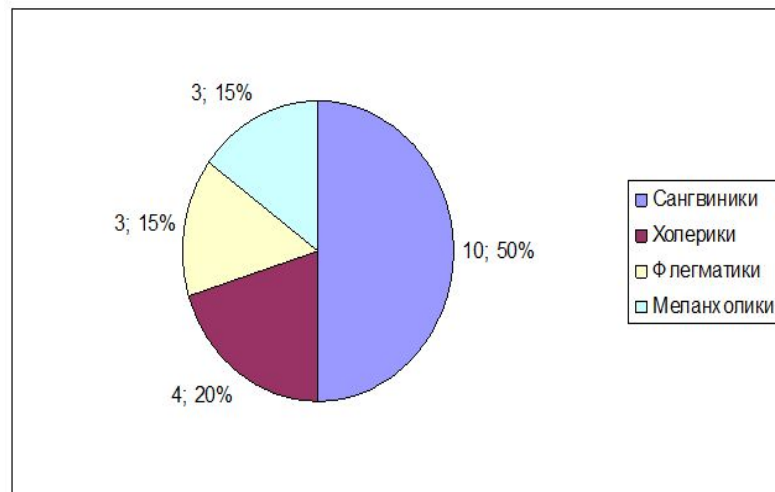


Рис.1 Распределение выборки студентов по типу темперамента

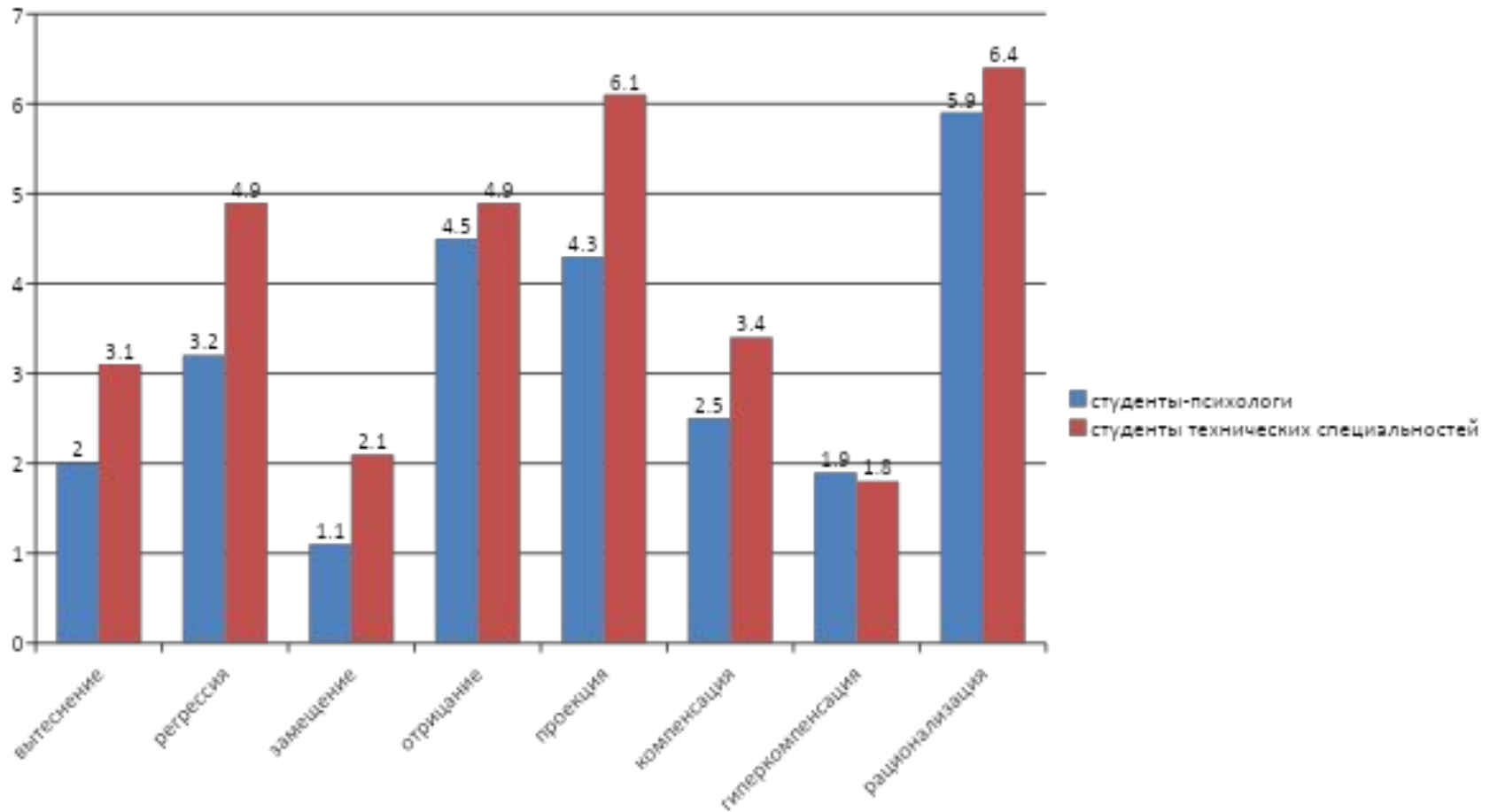


Рис.1. Защитные механизмы личности в выборках студентов



Пример лепестковой диаграммы

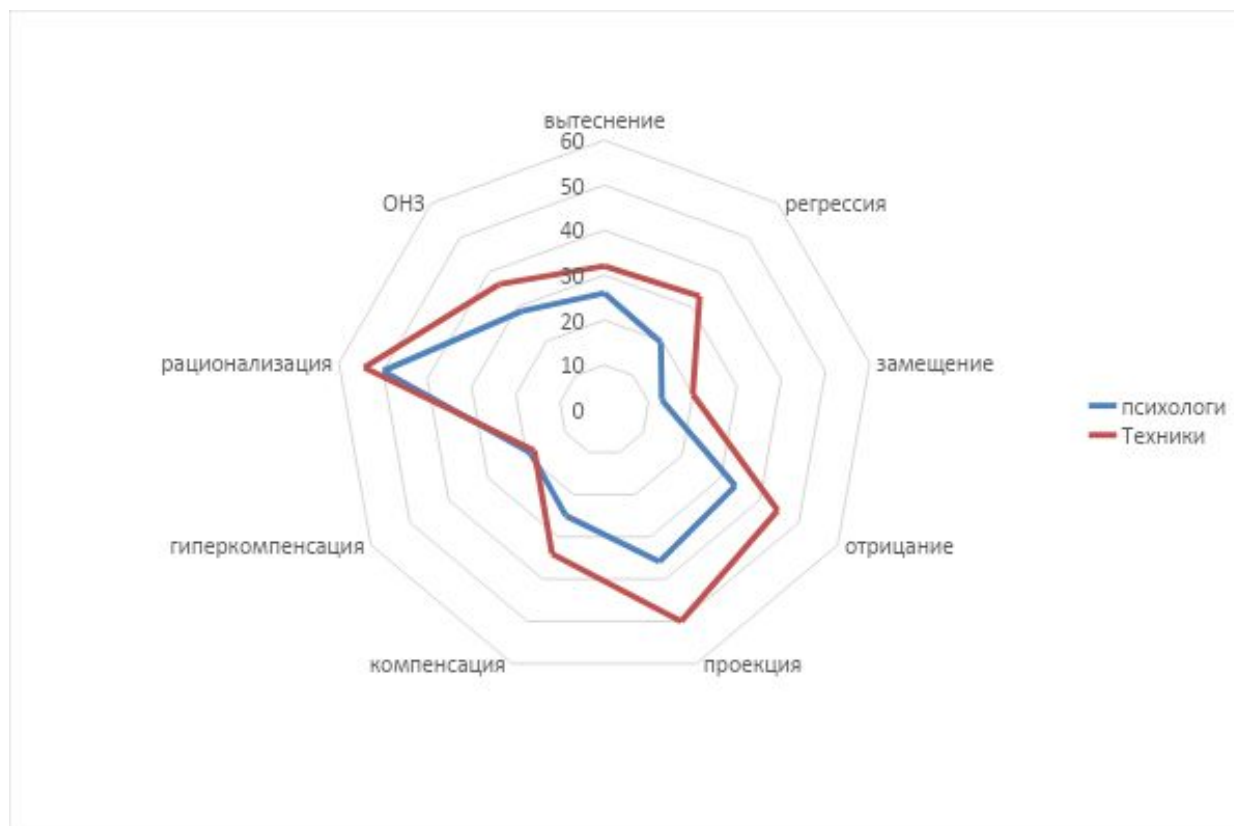


Рис. 2 Профиль напряжения механизмов психологической защиты в выборках студентов



Пример графика и схемы

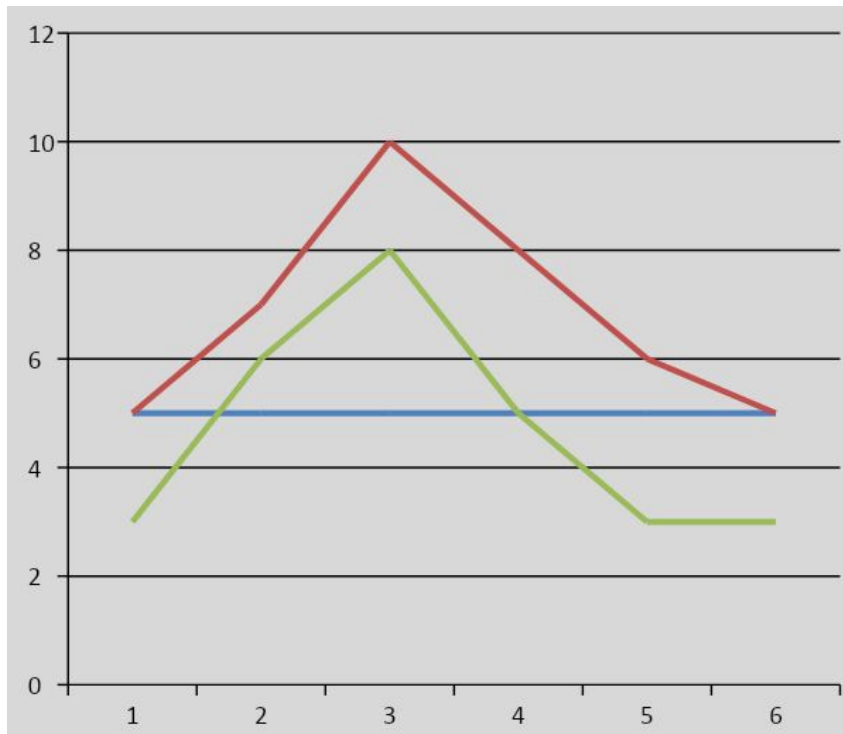


Рис.3 Тип динамики работоспособности (сильный тип НС)



Рис.4 Темперамент - Круг Айзенка



Символическая форма описания данных (формулы, таблицы)

Таблица 1

Уровень активности участников дискуссии

Выборка № п/п	Количество высказываний	Уровень
1	50	высокий
2	42	
3	30	средний
4	25	
5	10	низкий
6	8	



Предметно-образная форма описания данных: *типы темперамента*





Московский
Институт
Психоанализа

Предметно-образная форма описания данных: виды самооценки





Московский
Институт
Психоанализа





Лабораторные работы №№ 1-3

- **ЛР №1 *Наблюдение*** по методике Р. Бейлза «Схема наблюдения за ходом дискуссии»
- **ЛР №2 *Контент-анализ*** по методике Сакса-Леви «Незаконченные предложения»
- **ЛР №3 *Проективный метод.***
«Метафорический тест жизненных стратегий»



Первопроходец: « terra incognita» в научном познании

Тема 1: *НАБЛЮДЕНИЕ*

Целенаправленное, организованное восприятие и регистрация поведения объекта наблюдения (люди).



Что наблюдать (предмет наблюдения)?

- ✓ речевая деятельность
- ✓ экспрессивные реакции
- ✓ положение тела в пространстве
- ✓ физические контакты

Два базовых правила:

- ✓ **Пассивность наблюдателя:** невмешательство в изучаемые процессы для сохранения естественности их течения.
- ✓ **Непосредственность восприятия:** «здесь и сейчас», только настоящее без прошлого и будущего

Сам наблюдатель - «измерительный инструмент»





Классификация видов наблюдения

Вовлеченность в среду
(включенное и внешнее)

Время исследования (однократно,
периодическое, лонгитюд)

Взаимодействие с объектом
(скрытое, открытое)



Восприятие (сплошное,
выборочное)

Объект наблюдения
(интроспекция, внешнее)

**Стандартизированное или
свободное**



РЕГИСТРАЦИЯ НАБЛЮДАЕМОГО МАТЕРИАЛА

- **Признаковые (знаковые) системы:** фиксируют ранее описанные *конкретные признаки* проявлений поведения - какие из них проявились и насколько часто в период наблюдения; возможны дополнения.
- **Система категорий:** полное описание всех видов возможного поведения, при этом возможность добавлять в нее что-либо исключается.
- **Шкала рейтинга:** количественная или качественная степень присутствия признака (баллы, уровни и т.п.); *наиболее субъективная система*



Типичные ошибки наблюдения

- **неосознанное игнорирование** всего, что может противоречить гипотезе исследования;
- оценка одного психического феномена на основании признака поведения, относящегося **к другому феномену**;
- акцентирование внимания наблюдателя на **противоположных себе** чертах характера или формах поведения наблюдаемых;
- влияние **первого впечатления** о человеке или группе

Лабораторная работа №1 «Наблюдение»

источник – ОПП Раздел 1. Эмпирические методы исследования в психологии (пособие, тема 1)

Цель лабораторной работы: освоение метода наблюдения

Методика исследования: «Схема наблюдения за ходом дискуссии» Р. Бейлза

Цель исследования: выявление типов поведения участников дискуссии

Объект – участники дискуссии, **предмет** – типы поведения в дискуссии (*на материале фильма «Гараж» или др.*).

Вид регистрации – система категорий межличностного общения



Схема наблюдения

Система категорий с кодом

Список участников дискуссии (не менее 8 чел) с шифром каждого

Процедура. Время дискуссии (не менее 60 мин) разбивается на равные интервалы наблюдения (по 5-10 мин)

Фиксируется формальная (но не содержание!) сторона групповой дискуссии.

Кодируется каждая реплика и вносится в Протокол «запись наблюдения» :

- кто говорит? (источник сообщения **А**)
- к кому обращается? (адресат **К**)
- по какой категории (**f12**)



Процедура (уточнения)

- Исследование проводится *непрерывно и однократно*, т.е. исследователь не возвращается к просмотренным ранее эпизодам с целью уточнить или прояснить увиденное.
- Оцениваются высказывания, *доступные для слуха всех участников*. Эпизоды, в которых персонажи ведут закрытые для остальной группы диалоги или мыслят вслух, *пропущены*.



Система категорий: единица наблюдения (признаки межличностного общения) + КОД

Категории и признаки

1. Класс А. Позитивные эмоции
(признаки - 1,2,3)
2. Класс В. Решение проблем
(признаки - 4,5,6)
3. Класс С. Постановка проблем
(признаки - 7,8,9)
4. Класс D. Негативные эмоции
(признаки - 10,11,12)

Связь признаков и категорий

- а - проблемы ориентации (6 и 7),**
- в - проблемы оценивания (5 и 8),**
- с - проблемы контроля (4 и 9),**
- d - проблемы нахождения решения (3 и 10),**
- е - проблемы преодоления напряженности (2 и 11),**
- f - проблемы интеграции (1 и 12).**



А – Позитивные эмоции

проблемы интеграции **f1**
проблемы преодоления
напряженности **e2**
проблемы нахождения решения
d3

D- Негативные эмоции

проблемы интеграции **f12**
проблемы преодоления
напряженности **e11**
проблемы нахождения решения
d10

В - Решение проблем

проблемы контроля **c4**
проблемы оценивания **b5**
проблемы ориентации **a6**

С - Постановка проблем

проблемы контроля **c9**
проблемы оценивания **b8**
проблемы ориентации **a7**



Пример записи наблюдения

Протокол наблюдения : Запись дискуссии (на материале...)

Участни к	1-10	11-20	21-30	31-40	41-50	51-60
А	К-f12	Я/С-f12	М-b5 М-d3	ГРП-с4	Я-e11	К/Г-d10
С					



Обработка данных

Таблица 1.

Сумма высказываний участников дискуссии по каждой категории и классу признаков межличностного общения

Участник	f1	e2	d3	A	c4	b5	a6	B	a7	b8	C9	C	d10	e11	f12	D	Общая сумма высказ-й
A	0	1	0	1	0	2	2	4	2	18	0	20	2	0	0	2	27
Группы	1	4	2	7	7	3	4	14	4	20	2	26	5	4	3	12	59

Данные табл. 1 позволяют перейти к их анализу на основе % распределения категорий межличностного общения в дискуссии.



Сравнительный анализ

(1) индивидуальные показатели и 2) общая дискуссия)

Таблица 2.

Распределение высказываний участников по категориям межличностного общения (в %)

Участник	Позитивные эмоции - А	Решение проблем - В	Постановка проблем - С	Негативные эмоции — D	Итого
А	3,7%	14,8%	74,1%	7,4%	100%
Ж	18,8%	31,2%	18,8%	31,2%	100%
....	00	00	00	00	0%
Общее группы	11,9%	23,7%	44,1%	20,3%	100%

Как видно из табл.2, **негативный эмоциональный фон** дискуссии преобладает над позитивным. В целом дискуссия носит **деловую направленность**, т.к. более половины высказываний группы (67%) направлено на постановку и решение проблем.

Были выделены значения, которые отличаются от группы (значения выше -отмечены красным цветом, ниже на 50% - синим, отсутствие – желтым).



Пример описания данных распределения дискуссии по категориям

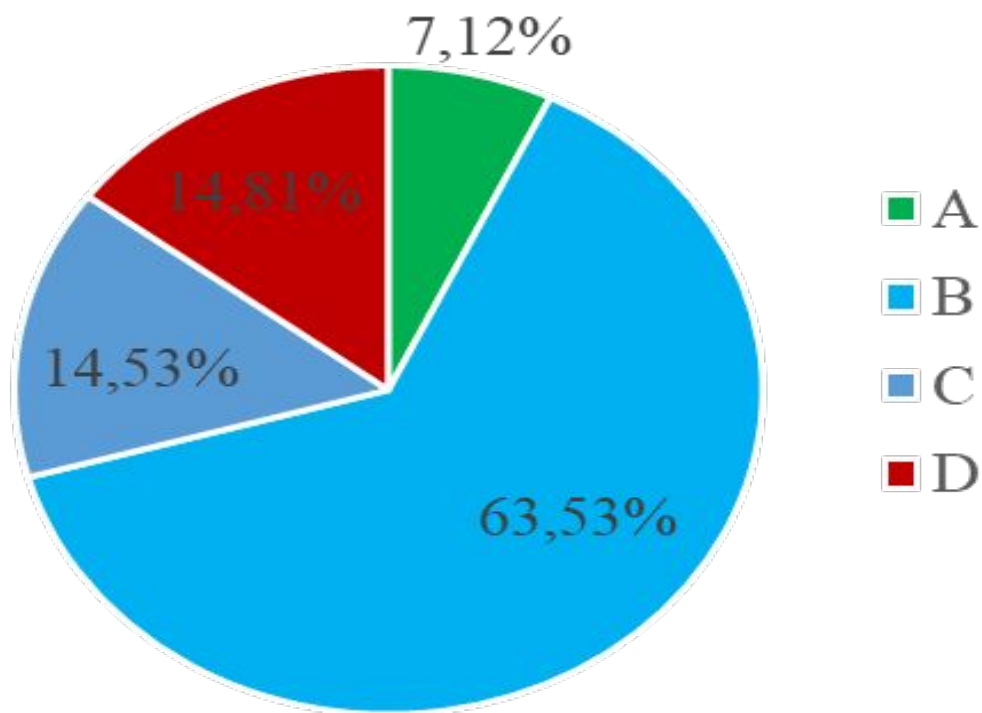


Рис. 1. Распределение дискуссии по категориям взаимодействий



АКТИВНОСТЬ УЧАСТНИКОВ ДИСКУССИИ

Шкала соотношения «Количество высказываний — уровень активности» участников дискуссии

Низкая активность	Средняя активность	Высокая активность
До 17 высказываний	18-34 высказываний	35-50 высказываний

(активность прямо пропорциональна высказываниям участников: максимум =50)



активности участников

Таблица 3

Уровень активности участников дискуссии

Участник	Количество высказываний	Уровень
А	50	высокий
М	42	
Ф	30	средний
К	25	
Х	10	Низкий
Н	8	

Как видно из табл. 3, группа распределилась равномерно по активности участников. Можно характеризовать активность дискуссии как среднюю.



Пример описания данных активности на рисунке

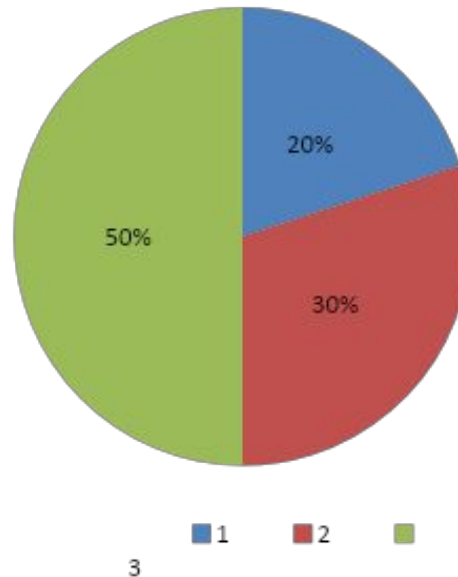


Рис. 2. Распределение группы по уровню активности дискуссии



Анализ сходства («двойники», группы)

Таблица 4

Группы сходства участников по признакам и «двойники»

Участник	Позитивные эмоции - А	Решение проблем - В	Постановка проблем - С	Сумма В + С	Негативные эмоции — D
Группа 1					
Аникеева(А)	20,00%	14,00 %	0,00%	14,00 %	66,00%
Карпухин (К)	15,38%	12,82%	0,00%	12,82%	71,79%
Гуськова (Г)	24,24%	9,09%	3,03%	12,00%	63,64%
Кушакова (Ку)	0,00%	4,00%	8,00%	12,00%	88,00%
Группа 2					
Малаева (М)	10%	20%	40%	60%	30%
Фетисов (Ф)	14%	50%	25%	70%	16%
Хвостов (Х)	10%	30%	35%	65%	25%

Как видно из табл. 4 , выделены группа сходства по преобладанию негативных эмоций (деструктивная) и группа с деловой направленностью (конструктивная). Также установлены «двойники»...



- **Направленность дискуссии** (деловая или эмоциональная); **эмоциональный фон дискуссии** (позитивный, негативный, нейтральный); (результаты анализа *табл.2 строка «общее группы»*).
- **Активность дискуссии:** результаты анализа табл. 3
- **Признаки сходства и продуктивность групп, наличие «двойников»:** результаты анализа табл. 4



Итого: наблюдение по методике Бейлза (структура и алгоритм исследования)

Методика...

Цель исследования, объект, предмет, процедура (**без примеров!**)

Перечень категорий и признаков (схема наблюдения)

Список участников с шифром

Протокол записи дискуссии (**первичные данные!**)

табл.1 (сумма высказываний участников + общая сумма группы)
– обработка для последующего анализа

табл. 2 (% распределение взаимодействий по категориям),
сравнительный анализ (индивидуальный и в целом дискуссии)

табл. 3 (уровни активности), анализ активности дискуссии в целом (**не описывать отдельных людей!**)

табл. 4 (сходство -группы, двойники), анализ признаков и продуктивности

Вывод: результаты анализа данных таблиц (3-4) кратко

**См. подробнее с примером в пособии
ОПП-1 «Эмпирические методы исследования в
психологии: ЛР.№1**



Частые ошибки

- 1) Общая строка группы (см.табл 2), а **не среднее** значение! Т.е. % распределение по категориям итоговой строки в табл.1
- 2) **Нет анализа** данных таблиц -результат не получен
- 3) **Нет шкалы активности** или «**не по размеру**»; описание **активности отдельных участников**, но не группы (см.табл 3)
- 4) **Группа из 1-го человека** не может состоять, не обязательно **всех** участников включать в какую-либо группу (см.табл 4)
- 5) **Несколько выводов**; результаты **без анализа**; **скопированные** результаты.



Вывод. *Используя методiku Р. Бейлза в данной работе мне удалось: выявить типы поведения в дискуссии, выявить двойников; определить активность группы. – отчет, а не результаты!*

«Двойниками» оказались **группы** Группы "двойниками" быть не могут! Двойник от слова двое!!!

Как видно, в беседе были активны всего пять человек, в то время как трое показывали больше пассивности в общении и предпочитали отмалчиваться. Нет анализа активности дискуссии, простая вербализация данных таблицы, результат не получен.

*Продуктивность дискуссии выражается в преобладании активности в **категории В** и достаточном уровне **категории С**. Нет психологического содержания, а просто условные обозначения!*



Московский
Институт
Психоанализа

Вопросы?





Психологическая аналитика информации: Big Data, пропаганда и разведка



тема 2. КОНТЕНТ-АНАЛИЗ

(«контент» – от англ. содержание) анализ содержания – метод выявления и оценки характеристик информации, содержащихся в текстах и речевых сообщениях.

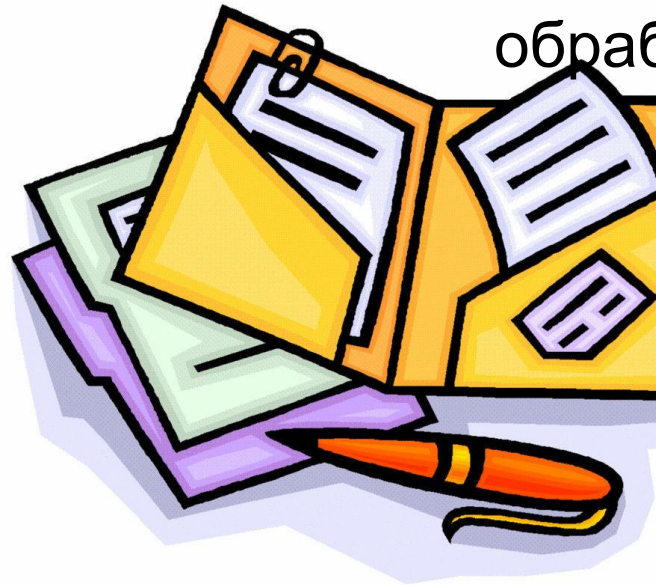


О методе: информация к размышлению

- Во время 2-ой Мировой войны применялся в США и Англии для изучения **эффективности пропаганды** в разных странах, а также в **разведывательных целях**.
- Развитие средств массовой **коммуникации** вызвало рост контент-аналитических исследований в этой области (например, Big Data).



Сущность метода - перевод **качества** (содержание) в **количественные** показатели (возможность статистической обработки).



Алгоритм контент-анализа:

- ❖ выделение системы опорных понятий (**категорий анализа**);
- ❖ поиск их **индикаторов** (слов, словосочетаний, суждений - единиц анализа);
- ❖ выделение **единиц счета** (частота упоминания данной единицы, объем текста и др.)
- ❖ статистическая обработка данных.



Схема контент- анализа

Классификатор - перечень **категорий** анализа и соответствующих им **индикаторов**

- **Категории** - ключевые элементы, **СМЫСЛОВЫЕ единицы**, выраженность которых будет регистрироваться
- **Индикаторы** (единицы анализа) - **признаки** выраженности смысловых единиц (+ 0 –)
- **Единицы счета** - **частота** проявлений в тексте категории или ее признака, либо **объём** (площадь текста)
- **Кодировочная матрица** - таблица для **регистрации первичных** результатов исследования.

ЛАБОРАТОРНАЯ РАБОТА № 2 inpsycho.ru

«Метод контент-анализа»

ЦЕЛЬ ЛР: формирование умений выполнения контент-анализа

Методика: тест Сакса - Леви «Незаконченные предложения» (*в Доп.учебные материалы*)

Цель исследования: оценить систему отношений к другим

Испытуемые: 1 чел, взрослый (не младше 20 лет).

Процедура: завершить предложения (стимул - бланк с незаконченными предложениями)

Обработка данных по ключу: количественная (итоговая оценка категорий) и качественная (анализ).

Вывод: результаты – система отношений к другим



Стимульный материал к методике Л.Сакса и В.Леви (*фрагмент*)

Инструкция: *На бланке теста необходимо закончить предложения одним или несколькими словами, на ваше усмотрение.*

1. Думаю, что мой отец редко _____
2. Если все против меня, то _____
3. Я всегда хотел _____
4. Если бы я занимал руководящий пост

5. Будущее кажется мне _____
6. Мое начальство _____
7. Знаю, что глупо, но боюсь _____



КЛЮЧ категорий отношений

№	Категории отношений	NN предложений			
1	Отношение к отцу	1	16	31	46
2	Отношение к себе	2	17	32	47
3	Нереализованные возможности	3	18	33	48
4	Отношение к подчиненным	4	19	34	49
5	Отношение к будущему	5	20	35	50
6	Отношение к вышестоящим лицам	6	21	36	51
7	Страхи и опасения	7	22	37	52
8	Отношение к друзьям	8	23	38	53
9	Отношение к своему прошлому	9	24	39	54
10	Отношение к лицам противоположного пола	10	25	40	55
11	Сексуальные отношения	11	26	41	56
12	Отношения к семье	12	27	42	57
13	Отношение к сотрудникам	13	28	43	58
14	Отношение к матери	14	29	44	59
15	Чувство вины	15	30	45	60



ОБРАБОТКА ТЕСТА.

Количественный анализ

- "+2" — максимальное, отчетливо выраженное, **сильно положительное** отношение к объекту или субъекту, о котором идет речь в предложении;
- "+1" — **положительное** отношение;
- "0" — **нейтральное** отношение к тому, о чем идет речь, отсутствие выраженности каких-либо эмоций;
- "-1" — **отрицательное** отношение;
- "-2" — максимальное, отчетливо выраженное, **сильно отрицательное** отношение к объекту или субъекту, о котором идет речь в предложении".



Первичные данные (кодировочная матрица) с ключом

Таблица 1.

Категория	Ключ (№ предлож.)	Завершение предложений	Оцен ка
Отношение к семье	12	По сравнению с большинством других семей, моя семья ... достаточно крепкая	+2
	26	Моя семья обращается со мной, как с ... взрослым человеком достаточно часто	+1
	42	Большинство известных мне семей ... нередко ограничивают свободу своих детей	-1
	57	Когда я был ребенком моя семья ... прислушивалась к моему мнению	+1
		ИТОГО	+3
Отношение к себе			
		ИТОГО	
Отношение к отцу			
		ИТОГО	



Результаты контент-анализа

Установлены следующие частоты проявления отношений по категориям (см. табл.2).

Таблица 2.

Оценка системы отношений по категориям

Категории отношений	Итоги (сумма баллов)
1.Отношение к себе	3
2. Отношение к семье	5
3.Отношение к отцу	- 4
4.Отношение к матери	2

Как видно из табл. 2: положительные установки *преобладают в сферах ... наиболее* положительное эмоциональное отношение выявлено в категории **семья..**



У испытуемой выявлена следующая система отношений к различным сферам жизнедеятельности:

***Отрицательное восприятие** преобладает в сферах отношения к своим неудачам, отношение к школе и к взрослым.*

*Отношение к будущему у испытуемой в целом **позитивное**, оно вызывает, в основном, или положительные или неопределенно-нейтральные эмоции.*

Без таблицы 2 (оценка..) – необоснованность выводов!

По всем категориям – кратко!

Текст - с выделением абзацев – не сплошным полем!

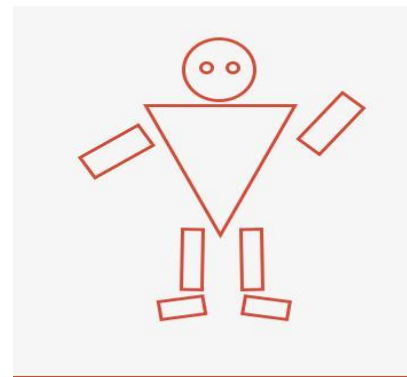
См. пример в Пособии по ОПП-1 (на примере методики Форера, ЛР №5)



Московский
Институт
Психоанализа

inpsycho.ru

Тайна стимула и тайны личности



Тема №3 ПРОЕКТИВНЫЙ МЕТОД



«Проективный» метод (Frank, 1939)



Проекция (от лат. «выбрасывание вперед»): вынесение внутреннего содержания (представлений о себе) вовне.

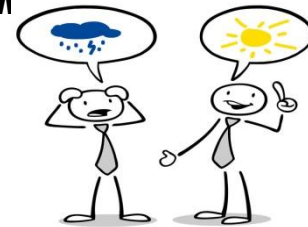
Интроекция: процесс включения внешнего мира в свой внутренний мир.

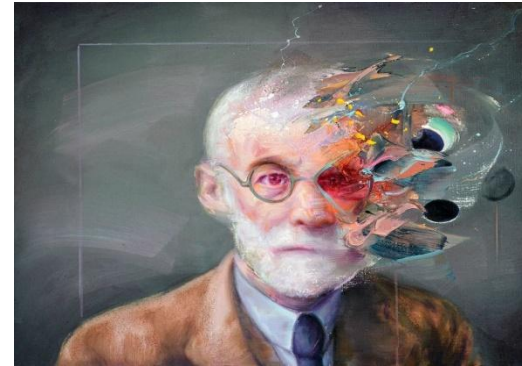
Метод **непрямой** (опосредованной) оценки личности :

«**проецирование**» личности на «**экран**» стимула (рисунки, метафоры, цвета и т.п.) – своих чувств, потребностей, установок и отношения к жизни.

✓ **Проекция как механизм защиты личности** («классическая проекция») – наделение своими чертами и мотивами других (З.Фрейд)

✓ **Проекция как механизм восприятия (образ) внешнего мира** («в тени своих проекций»), З. Фрейд, К.Г.Юнг





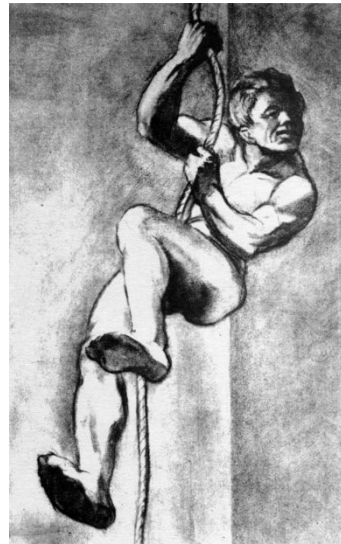
Специфика метода

- **«Экран» для проекций личности** - тестовые стимулы (неопределенные или неструктурированные)
- **Свободная фантазия** ответов
- **Замаскированное тестирование**: никогда не сообщаются испытуемому истинная цель тестирования и как будут оцениваться ответы;
- часто - **Метод психотерапии**
- **Недоступная личность** для внешнего наблюдения и опросников
- **Высокая компетентность психолога**: опыт и профессиональная компетентность, широкая эрудиция



Ассоциативные методы

Первая пришедшая мысль или возникшее чувство (тест Роршаха, ассоциативный тест Юнга, тест облаков)



Конструктивные методы

создание, интерпретация чего-либо (ТАТ, тест мира, ТигР и др).

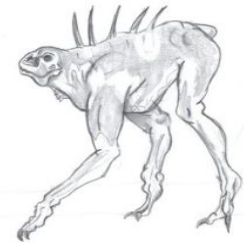


Методы завершения

незаконченные предложения, рассказы, тест Розенцвейга и т.

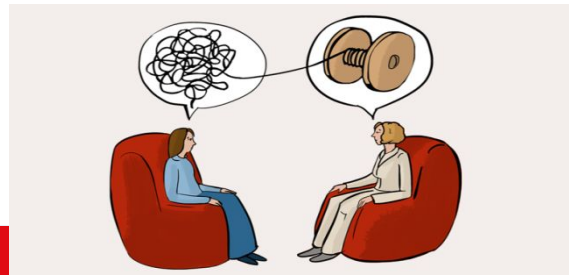
Методы выбора (импрессии):

«Причина выбора – в выбирающем»
ЦТ Люшера, Сонди и т.д.)



Экспрессивные методы

Выражение своих чувств в творческой деятельности (рисование, психодрама и т.п.)



Достоинства

Снижает вероятность **фальсифицированных** и **установочных** ответов

Обходит **психологические защитные механизмы** - возможность получать информацию о скрытых от наблюдения аспектах личности

Свободны от **социокультурных** и **возрастных ограничений**

Недостатки

Недостаточно стандартизованы, отсутствует четкая процедура их проведения, оценки и интерпретации

Ненадежность: зависит от навыка, клинического опыта и интуиции психолога

До сих пор не получено достаточно убедительных доказательств **валидности** проективных тестов

ТЕСТ ЛЮШЕРА

БЛАНК ФИКСАЦИИ РЕЗУЛЬТАТОВ

Ф. И. О. _____

Возраст _____ Пол _____ Дата _____

I. Цифровые обозначения цвета в тексте

Цвет	Син.	Зел.	Красн.	Желт.	Фиол.	Кор.	Черн.	Сер.
Обозначение	1	2	3		5	6	7	0

II. Полная процедура

Место цвета в выборе	1	2	3	4	5	6	7	8
1 выбор								
2 выбор								
3 выбор								
4 выбор								
Итого								



ПСИХОДИАГНОСТИЧЕСКИЙ ИНСТРУМЕНТАРИЙ

В. И. Тимофеев
Ю. И. Филимоненко

Цветовой тест Люшера

Диагностика нервно-психического
состояния



Проранжировать цвета в порядке предпочтения
(«Оцифрованный» выбор, например, **3 4 2 5 1 6 0 7**)

8ЦТ

1. Синий
2. Зеленый
3. Красный
4. Светло-желтый
5. Фиолетовый
6. Коричневый
7. Черный
0. Серый

Показатели:

- ❖ Уровень тревоги
- ❖ Потребности, цели и компенсации
- ❖ КВБ (психофизическое состояние)
- ❖ Эмоциональное (психологическое) благополучие

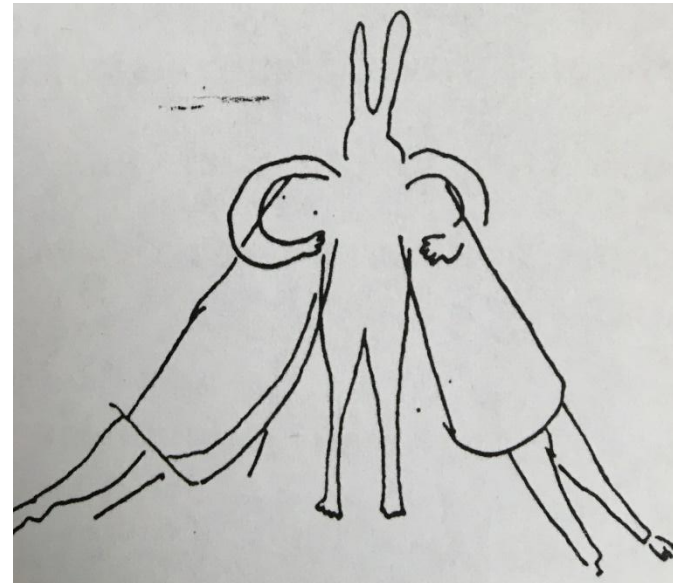




таблица №5 Роршаха
часто «летучая мышь» или
«бабочка»

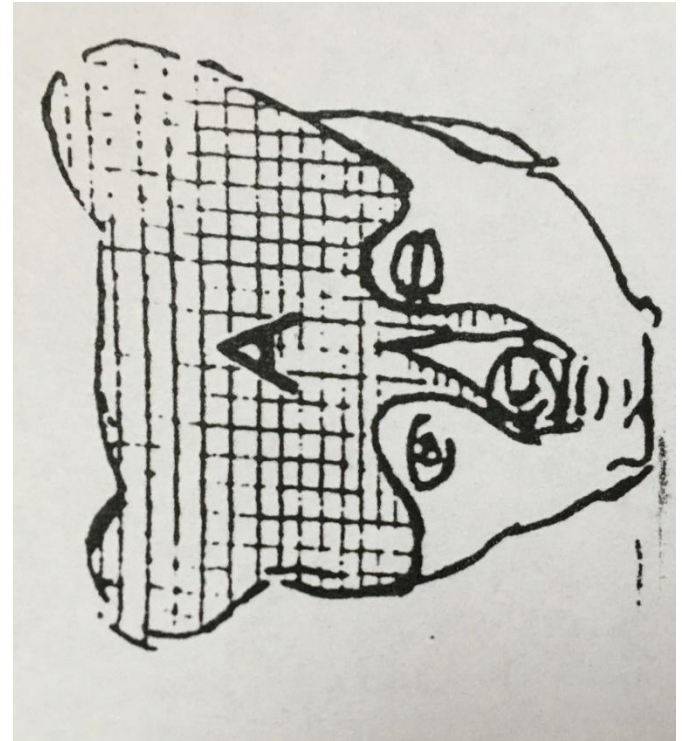


«Заяц, волочащий за головы
двух женщин»





Испытуемый выделяет только часть – ноги «летучей мыши» (заштриховано на рисунке справа) и достраивает до «морды медведя» (белое пространство под табл 5).





Лабораторная работа №3 «Проективный метод»

Цель ЛР: освоение проективного метода

Методика исследования: «Метафорический тест жизненных стратегий»

А. Казанцев, В. Подлесных, Л. Серова

Цель исследования: выявить ведущую жизненную стратегию взаимодействия

Объект: взаимодействие

Предмет: ведущий тип взаимодействия личности

Испытуемые: 3 чел

Процедура тестирования.

Протокол первичных данных

Обработка по ключу

Результаты. Таблица с показателями, их анализ, интерпретация (по методике)

Вывод: результат, адекватный цели исследования.



Стимульный материал с инструкцией:

оценить пословицы по 5-балльной шкале по степени согласия:
от «совсем не нравится» — 1 балл до «согласен полностью» — 5 баллов.

1. Худой мир лучше доброй ссоры.
2. Если не можете другого заставить думать так, как вы хотите, заставьте его делать так, как вы думаете.
3. Мягко стелет, да жестко спат.
4. Рука руку моет. (Почешу тебе спину, а ты мне спину почесаешь.)
5. Ум хорошо, а два лучше.
6. Из двух спорщиков умнее тот, кто первый замолчит.
7. Кто сильнее, тот и правее.
8. Не подмажешь — не поедешь.
9. С паршивой овцы — хоть шерсти клок.
10. Правда — то, что мудрый знает, а не то, о чем все болтают.
11. Кто ударит и убежит, тот сможет драться и на следующий день.
12. Слово «победа» четко написано только на спинах врагов.
13. Убивай врагов своей добротой.
14. Честная сделка не вызывает ссоры.
15. Ни у кого нет полного ответа, но у каждого есть что добавить.
16. Держись подальше от людей, которые не согласны с тобой.
17. Сражение выигрывает тот, кто верит в победу.

18. Доброе слово не требует затрат, а ценится дорого.
19. Ты — мне, я — тебе.
20. Только тот, кто откажется от своей монополии на истину, сможет извлечь пользу из истины.
21. Кто спорит — ни гроша не стоит.
22. Кто не отступает, тот обращает в бегство.
23. Ласковый теленок двух маток сосет, а упрямый — ни одной.
24. Кто дарит, тот друзей наживает.
25. Выноси заботы на свет и держи с другими совет.
26. Лучший способ решать конфликты — это избегать их.
27. Семь раз отмерь, один раз отрежь.
28. Кротость торжествует над гневом.
29. Лучше синица в руках, чем журавль в облаках.
30. Чистосердечие, честность и доверие сдвигают горы.
31. На свете нет ничего, что заслуживало бы спора.
32. В этом мире есть только две породы людей: победители и побежденные.
33. Если в тебя швырнули камень, бросай в ответ кусок ваты.
34. Взаимные уступки прекрасно решают дела.
35. Копай и копай без усталости — и докопаешься до истины.



Ключ обработки

Подсчитать сумму баллов по шкалам:

Черепаша: 1, 6, 11, 16, 21, 26, 31

Акула: 2, 7, 12, 17, 22, 27, 32

Медвежонок: 3, 8, 13, 18, 23, 28, 33

Лиса: 4, 9, 14, 19, 24, 29, 34

Сова: 5, 10, 15, 20, 25, 30, 35





Интерпретация стратегий

- ❖ **избегание** (тип «Черепашка») — стратегия ухода «под панцирь», т. е. отказ как от достижения личных целей, так и от участия во взаимоотношениях с окружающими.
- ❖ **конкуренция** (тип «Акула») — силовая стратегия: приоритет целей над взаимоотношениями.
- ❖ **приспособление** (тип «Медвежонок») — стратегия «сглаживания острых углов»: взаимоотношения важнее целей.
- ❖ **компромисс** (тип «Лиса») — стратегия умеренного отношения к целям и взаимоотношениям.
- ❖ **сотрудничество** (тип «Сова») — стратегия открытой и честной конфронтации и сотрудничества; ценит и цели, и взаимоотношения.



Пример протокола первичных данных

Пословицы (стимульный материал)	Оценки по 5-балльной шкале		
	№1	№2	№3
1. Худой мир лучше доброй ссоры.	2	4	5
2. Если не можете другого заставить думать так, как вы хотите, заставьте его делать так, как вы думаете.	4	4	2
3. Мягко стелет, да жестко спат.	5	5	4
4. Рука руку моет.	2	2	4
5. Ум хорошо, а два лучше.	4	5	5
.....			

Полученные данные были обработаны по **ключу методики:.....**

Пример таблицы с данными

Таблица 1

Показатели жизненных стратегий взаимодействия (в баллах)

Выборка №п/п	Стратегии взаимодействия				
	Избегание	Конкуренция	Приспособление	Компромисс	Сотрудничество («Сова») !!!
№1	30	20	22	33	10
№2	22	17	18	30	20
№3	16	35	20	18	17

Из данных табл.1., видно, что:

- испытуемый №1 предпочитает **компромисс**, т.е. стратегию умеренного отношения к целям и взаимоотношениям;
- Испытуемый №2.....

Вывод: ведущий тип взаимодействия испытуемых 1 и 2 - компромисс, третий испытуемый предпочитает конкуренцию.



Пример сравнительной гистограммы

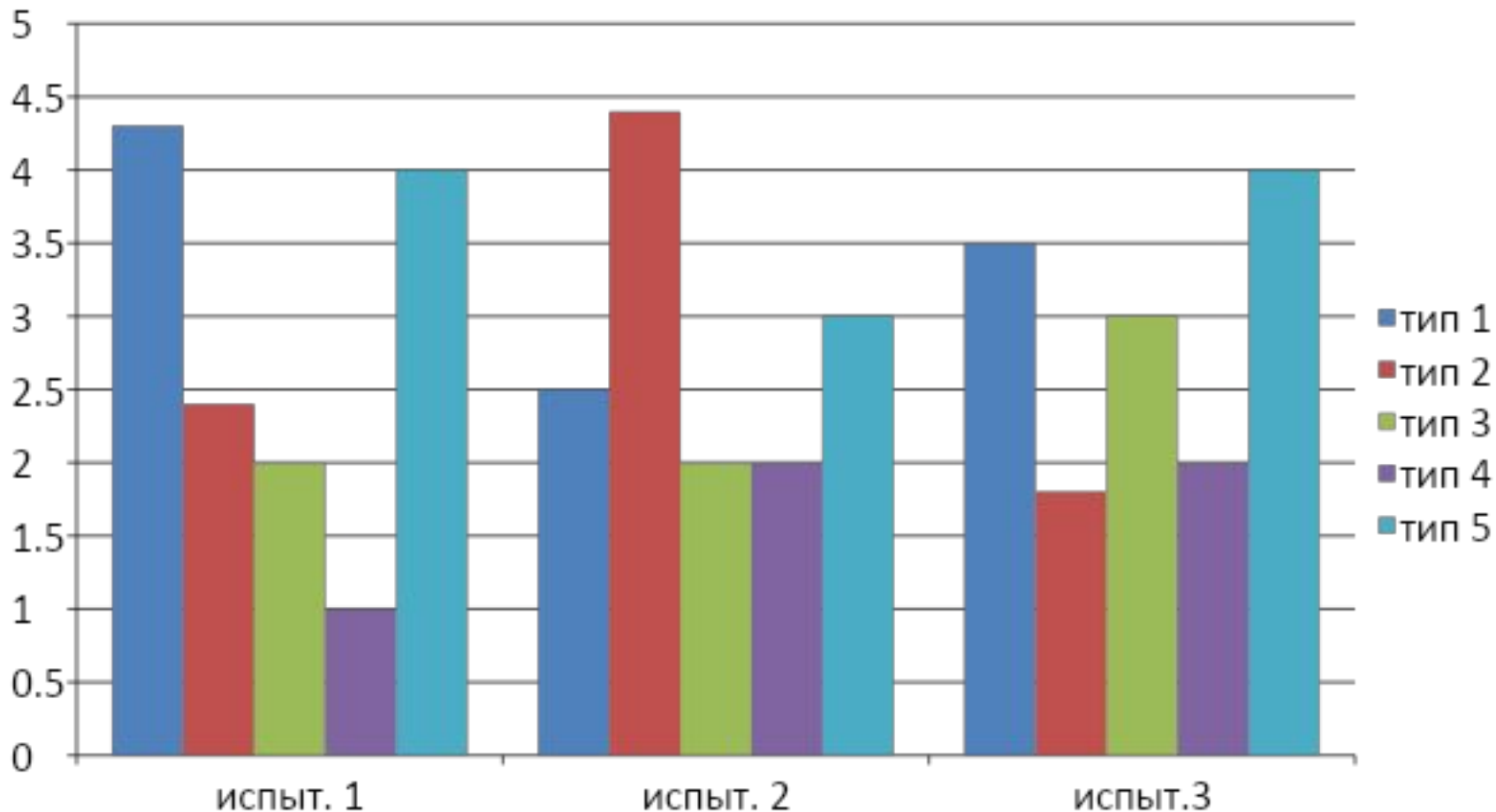


Рис. 1. Профиль стратегий поведения испытуемых



Итоги первого вебинара ОПП-1 (2-е ВО)

Основы методологии психологического исследования:

- ❖ методология, метод, методика, эмпирическое исследование;
- ❖ классификация методов исследования в психологии;
- ❖ виды эмпирических методов;
- ❖ структура и алгоритм эмпирического исследования;
- ❖ описание данных эмпирического исследования.

Лабораторная работа №1 **НАБЛЮДЕНИЕ**

Лабораторная работа № 2 **КОНТЕНТ-АНАЛИЗ**

Лабораторная работа №3 **ПРОЕКТИВНЫЙ МЕТОД**



СПАСИБО ЗА ВНИМАНИЕ