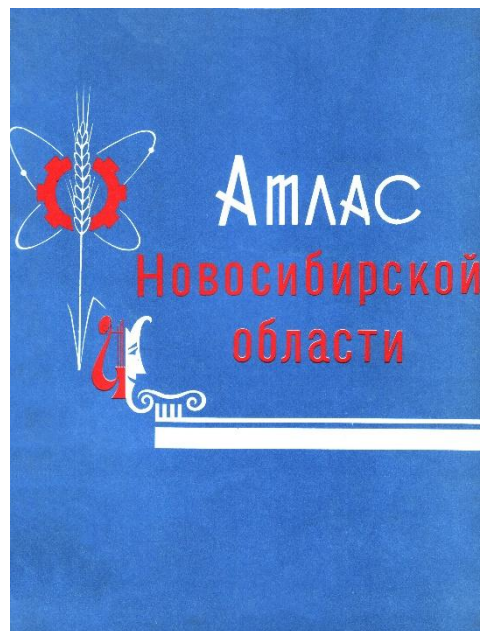


Изучение способов картографирования на тематических картах



Цель работы: изучение способов картографирования на картах природных и общественных (социальных и экономических) явлений.

Задачи:

- изучение содержания тематических карт;
- умение читать и понимать способы картографирования на тематических картах.



УСЛОВНЫЕ ОБОЗНАЧЕНИЯ

НАСЕЛЕННЫЕ ПУНКТЫ

На административной карте



более 1 000 000 жителей



от 30 000 до 100 000



от 10 000 до 30 000



менее 10 000 жителей

Примечание. Центры области и районов Новосибирской области выделены красным цветом

НОВОСИБИРСК	Центр области
БЕРДСК	Города областного подчинения
КАРАСУК	Города районного подчинения
Сузун	Поселки городского типа
<i>Венгерovo</i>	Населенные пункты сельского типа

На картах плотности населения, промышленности и туристской

**НОВОСИБИРСК** Центр области

○	БЕРДСК	Города
	Сузун	Поселки городского типа
	<i>Венгерovo</i>	Населенные пункты сельского типа

На картах природы, сельского хозяйства и исторической



○	НОВОСИБИРСК	Центр области
○	<i>Бердск</i>	Прочие населенные пункты

На картах образования и науки, культурно-просветительных учреждений, охраны природы

○ **НОВОСИБИРСК** Центр области

○	БЕРДСК	Города
	<i>Сузун</i>	Прочие населенные пункты

ГРАНИЦЫ

	союзов республик
	краев и областей
	районов
	заказников

ПУТИ СООБЩЕНИЯ

	Железные дороги
	Главные безрельсовые дороги
	Прочие безрельсовые дороги
	Пристани

ГИДРОГРАФИЯ И РЕЛЬЕФ

	Реки
	Озера пресные и соленые
	Пересыхающие реки
	Отметки урезов вод над уровнем моря
	Отметки высот над уровнем моря

ПОЧВЕННО-РАСТИТЕЛЬНЫЙ ПОКРОВ

	Болота
	Солончаки
	Леса

Примечание. Условные обозначения, помещенные в легендах карт атласа, в данную таблицу не включены

Сокращения, принятые на картах атласа

Бол.	Большой, -ая, -ое
Верх.	Верхний, -ья, -ее
вдхр.	водохранилище
возв.	возвышенность
га	гактар
г.	год
г.	гора
г	город
км	километр
Мал.	Малый, -ая, -ое
м	метр
мм	миллиметр
Ниж.	Нижний, -ья, -ое
Нов.	Новый, -ая, -ое
обл.	область
оз.	озеро
пгт	поселок городского типа
с	село
свхз.	совхоз
стр.	страница
т	тонна
тыс.	тысяча
шт.	штук
экз.	экземпляр

АДМИНИСТРАТИВНАЯ КАРТА

Центр — Новосибирск (1312 тыс. человек)
 Дата образования области — 28 сентября 1937 г.
 Территория — 178,2 тыс. кв. км
 Население — 2618 тыс. человек
 Расстояние от Москвы до Новосибирска — 3191 км

Число административно-территориальных единиц:
 районов — 30
 городов областного подчинения — 6
 городов районного подчинения — 8
 поселков городского типа — 19
 сельских Советов — 394

РАЙОНЫ И РАЙОННЫЕ ЦЕНТРЫ

№ района	Наименование района	Наименование районного центра
26	Баганский	с Баган
17	Барабинский	г Барабинск
5	Болотинский	г Болотное
7	Венгеровский	с Венгерово
21	Довольский	с Довольное
20	Здвинский	пгт Здвинск
24	Искитимский	г Искитим
27	Карасукский	г Карасук
9	Каргатский	г Каргат
4	Колыванский	пгт Колывань
11	Коченевский	пгт Коченево
22	Кочковский	с Кочки
28	Краснозерский	пгт Краснозерское
8	Куйбышевский	г Куйбышев
19	Купинский	г Купино
1	Кыштовский	с Кыштовка



Масштаб 1:2 500 000
 в одном сантиметре 25 км



ГОРОДА ОБЛАСТНОГО ПОДЧИНЕНИЯ

- Новосибирск, Барабинск, Бердск, Искитим, Куйбышев, Татарск

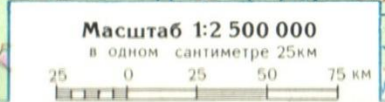
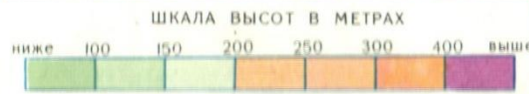
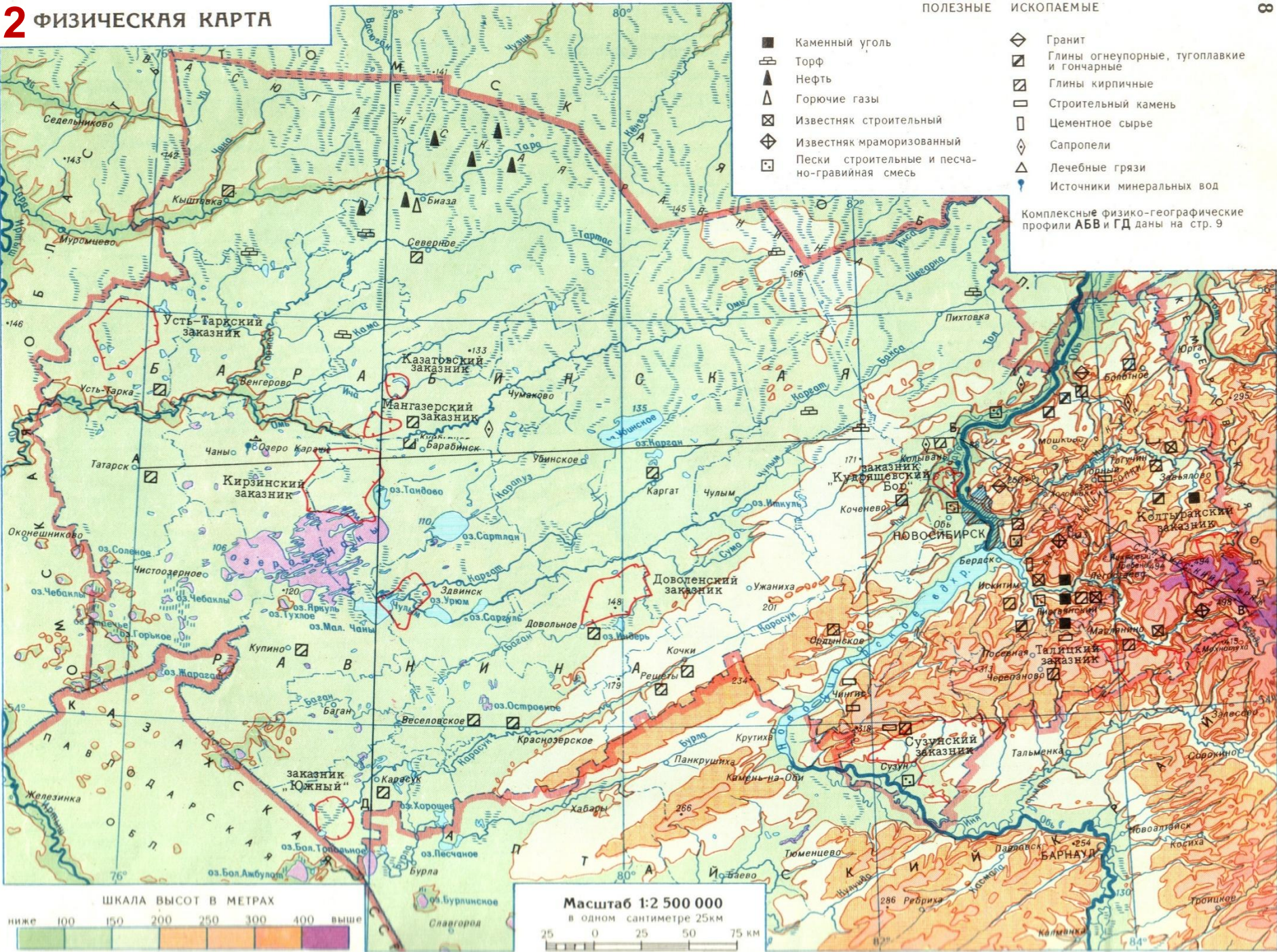
25	Маслянский	пгт Маслянино
13	Мошковский	г Мошково
12	Новосибирский	г Новосибирск
23	Ордынский	пгт Ордынское
3	Северный	с Северное
29	Сузунский	пгт Сузун
15	Татарский	г Татарск
14	Тогулчинский	г Тогулчин
3	Убинский	с Убинское
6	Усть-Тарский	с Усть-Тарка
16	Чановский	пгт Чаны
30	Черепановский	г Черепаново
18	Чистоозерный	пгт Чистоозерное
10	Чулымский	г Чулым

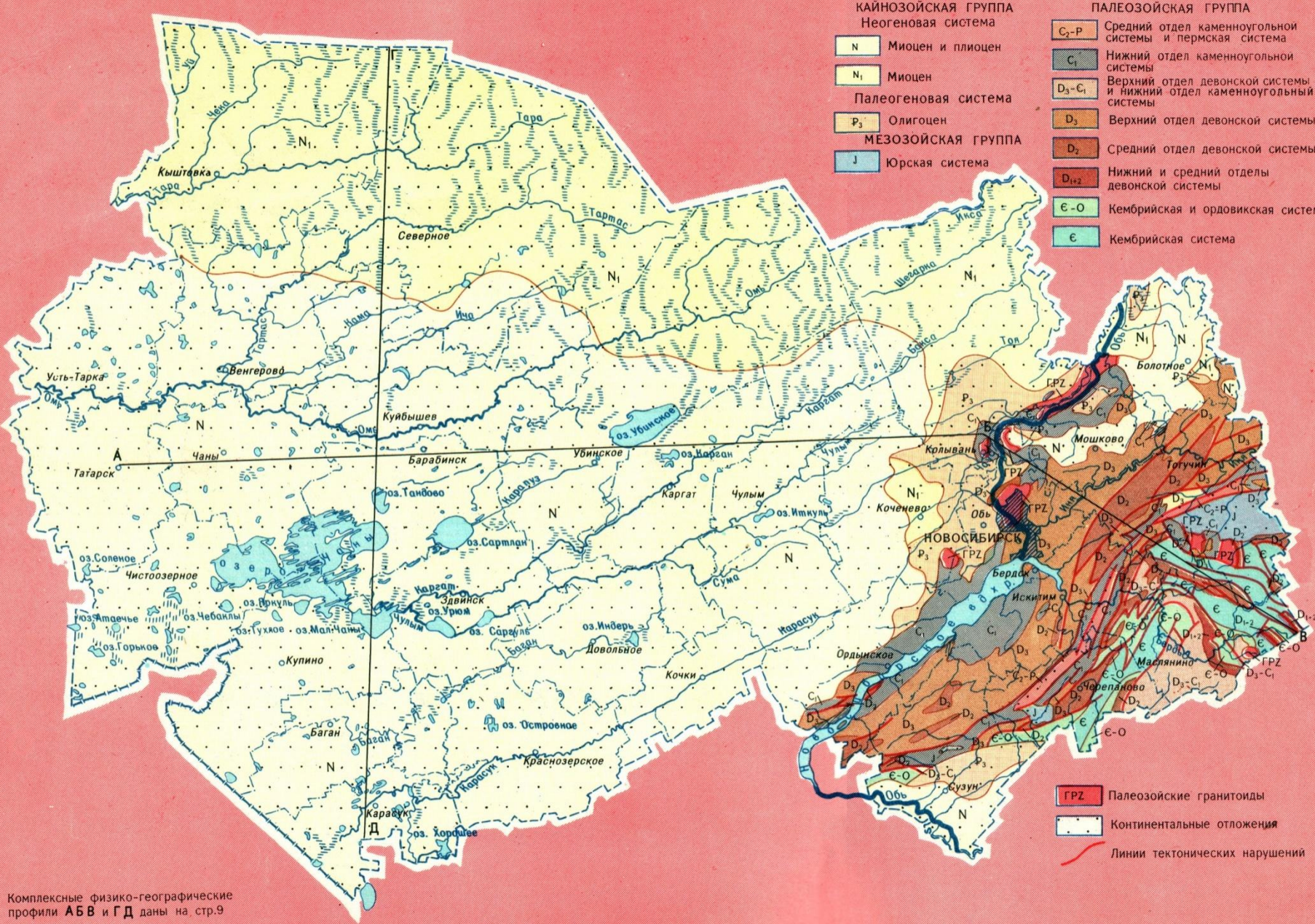
2 ФИЗИЧЕСКАЯ КАРТА

ПОЛЕЗНЫЕ ИСКОПАЕМЫЕ

- | | | | |
|---|--|---|--|
| ■ | Каменный уголь | ◇ | Гранит |
| ⊞ | Торф | ▣ | Глины огнеупорные, тугоплавкие и гончарные |
| ▲ | Нефть | ▤ | Глины кирпичные |
| △ | Горючие газы | ▥ | Строительный камень |
| ⊠ | Известняк строительный | ▧ | Цементное сырье |
| ⊡ | Известняк мраморизованный | ◇ | Сапропели |
| ⊞ | Пески строительные и песчано-гравийная смесь | △ | Лечебные грязи |
| | | ♣ | Источники минеральных вод |

Комплексные физико-географические профили АБВ и ГД даны на стр. 9



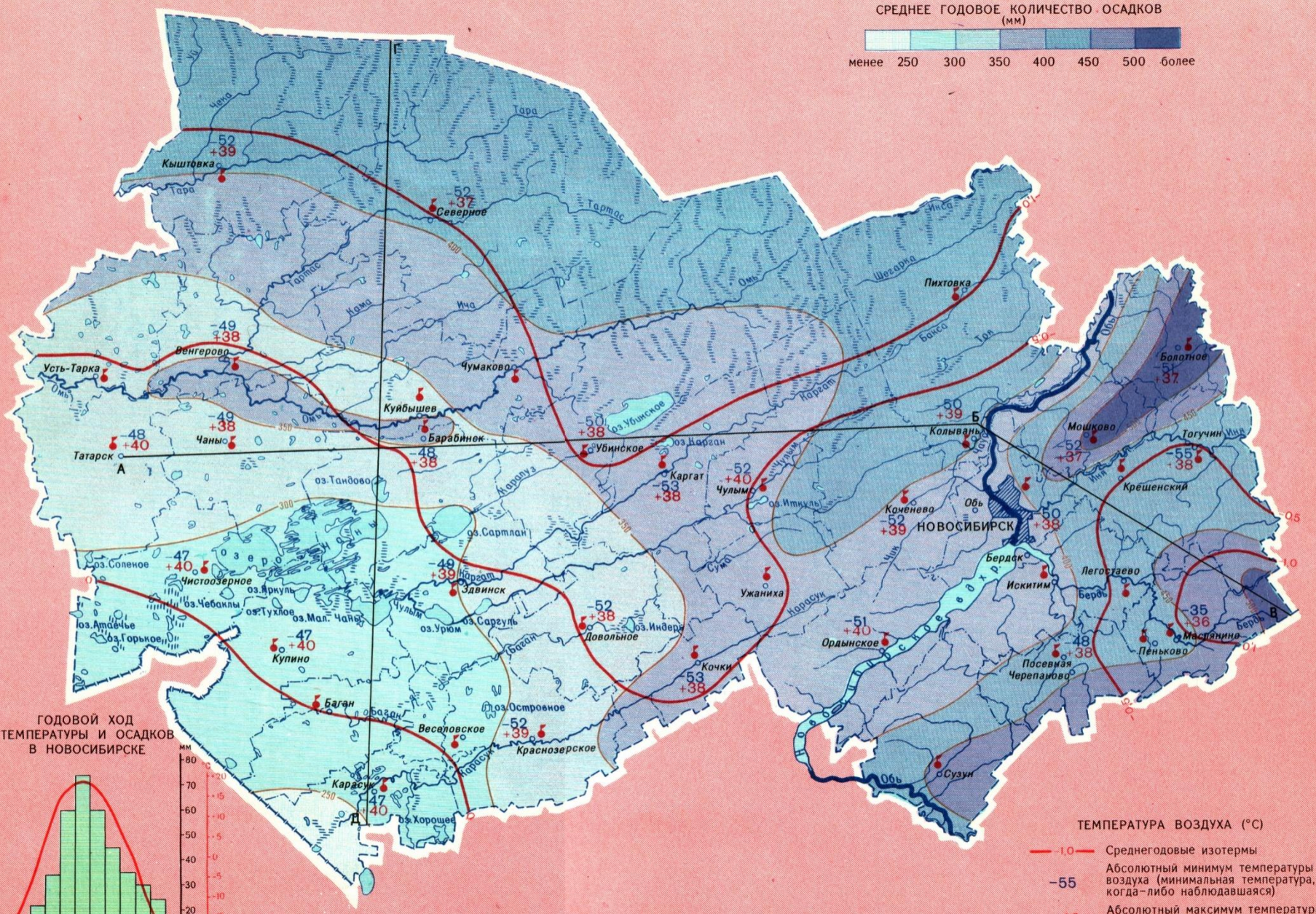


- КАЙНОЗОЙСКАЯ ГРУППА**
 Неогеновая система
 N Миоцен и плиоцен
 N₁ Миоцен
 Палеогеновая система
 P₃ Олигоцен
МЕЗОЗОЙСКАЯ ГРУППА
 J Юрская система

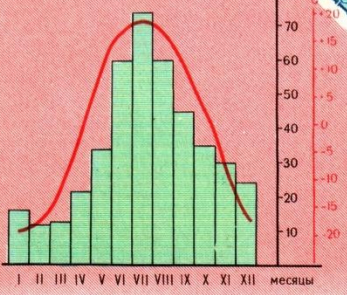
- ПАЛЕОЗОЙСКАЯ ГРУППА**
 C_{2-P} Средний отдел каменноугольной системы и пермская система
 C₁ Нижний отдел каменноугольной системы
 D_{3-C₁} Верхний отдел девонской системы и нижний отдел каменноугольной системы
 D₃ Верхний отдел девонской системы
 D₂ Средний отдел девонской системы
 D_{1,2} Нижний и средний отделы девонской системы
 E-O Кембрийская и ордовикская системы
 E Кембрийская система

- ГРЗ Палеозойские гранитоиды
 Континентальные отложения
 Линии тектонических нарушений

Комплексные физико-географические профили АБВ и ГД даны на стр.9



ГОДОВОЙ ХОД ТЕМПЕРАТУРЫ И ОСАДКОВ В НОВОСИБИРСКЕ



— Средняя месячная температура воздуха
 ■ Среднее месячное количество осадков

Масштаб 1:2 500 000

Комплексные физико-географические профили АБВ и ГД даны на стр. 9

ТЕМПЕРАТУРА ВОЗДУХА (°С)

— 1.0 — Среднегодовые изотермы
 -55 Абсолютный минимум температуры воздуха (минимальная температура, когда-либо наблюдавшаяся)
 +40 Абсолютный максимум температуры воздуха (максимальная температура, когда-либо наблюдавшаяся)
 ● Метеорологические станции

ЗИМА (ноябрь, декабрь, январь, февраль, март)

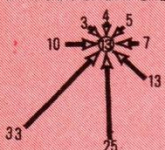
СРЕДНЕЕ КОЛИЧЕСТВО ОСАДКОВ ЗА ЗИМНИЙ ПЕРИОД (мм)



менее 50 75 100 150 более



НАПРАВЛЕНИЕ ВЕТРА В НОВОСИБИРСКЕ ЗИМОЙ



Цифры у стрелок обозначают повторяемость ветра данного направления в процентах от общего числа наблюдений без штилей. Цифра в центре обозначает среднее число штилей зимой. Масштаб стрелок: 1 мм—2%

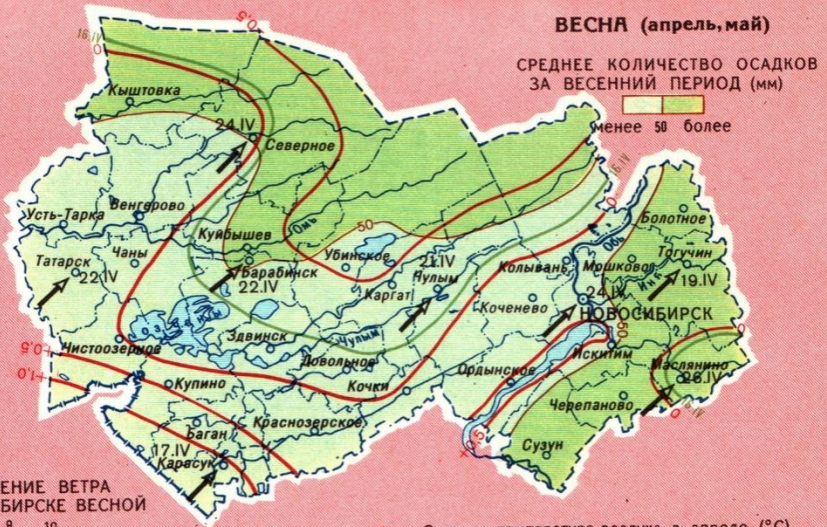
- 20,0—Средняя температура воздуха в январе (°C)
- Преобладающее направление ветра зимой
- 3.XI—Средние даты образования устойчивого снежного покрова

ВЕСНА (апрель, май)

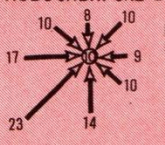
СРЕДНЕЕ КОЛИЧЕСТВО ОСАДКОВ ЗА ВЕСЕННИЙ ПЕРИОД (мм)



менее 50 более



НАПРАВЛЕНИЕ ВЕТРА В НОВОСИБИРСКЕ ВЕСНОЙ



Цифры у стрелок обозначают повторяемость ветра данного направления в процентах от общего числа наблюдений без штилей. Цифра в центре обозначает среднее число штилей весной. Масштаб стрелок: 1 мм—2%

- +0—Средняя температура воздуха в апреле (°C)
- 16.IV—Средние даты перехода средней суточной температуры воздуха через 0°C
- Преобладающее направление ветра весной
- 22.IV—Средние даты схода снежного покрова

ЛЕТО (июнь, июль, август)

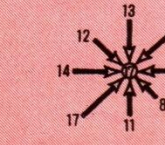
СРЕДНЕЕ КОЛИЧЕСТВО ОСАДКОВ ЗА ЛЕТНИЙ ПЕРИОД (мм)



менее 150 175 200 более



НАПРАВЛЕНИЕ ВЕТРА В НОВОСИБИРСКЕ ЛЕТОМ



Цифры у стрелок обозначают повторяемость ветра данного направления в процентах от общего числа наблюдений без штилей. Цифра в центре обозначает среднее число штилей летом. Масштаб стрелок: 1 мм—2%

- +18,0—Средняя температура воздуха в июле (°C)
- Преобладающее направление ветра летом

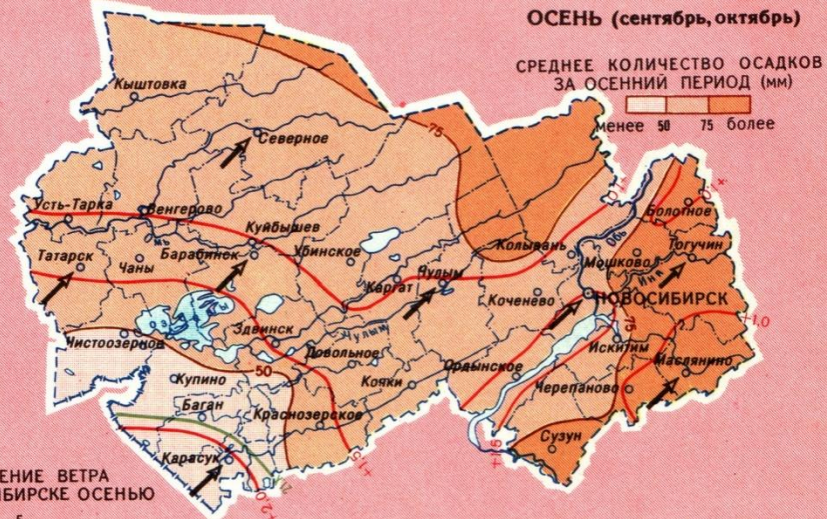
Примечание. Сезоны года даны в соответствии с конкретными температурными условиями области

ОСЕНЬ (сентябрь, октябрь)

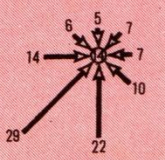
СРЕДНЕЕ КОЛИЧЕСТВО ОСАДКОВ ЗА ОСЕННИЙ ПЕРИОД (мм)



менее 50 75 более



НАПРАВЛЕНИЕ ВЕТРА В НОВОСИБИРСКЕ ОСЕНЬЮ



Цифры у стрелок обозначают повторяемость ветра данного направления в процентах от общего числа наблюдений без штилей. Цифра в центре обозначает среднее число штилей осенью. Масштаб стрелок: 1 мм—2%

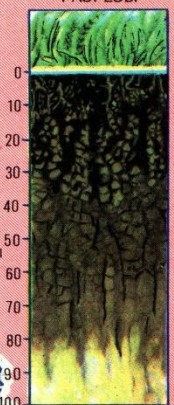
- +1,0—Средняя температура воздуха в октябре (°C)
- 21.X—Средние даты перехода средней суточной температуры воздуха через 0°C
- Преобладающее направление ветра осенью

6 ПОЧВЕННАЯ КАРТА

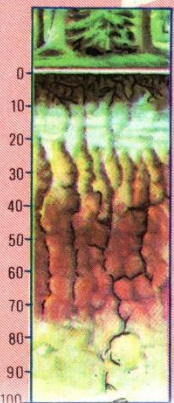
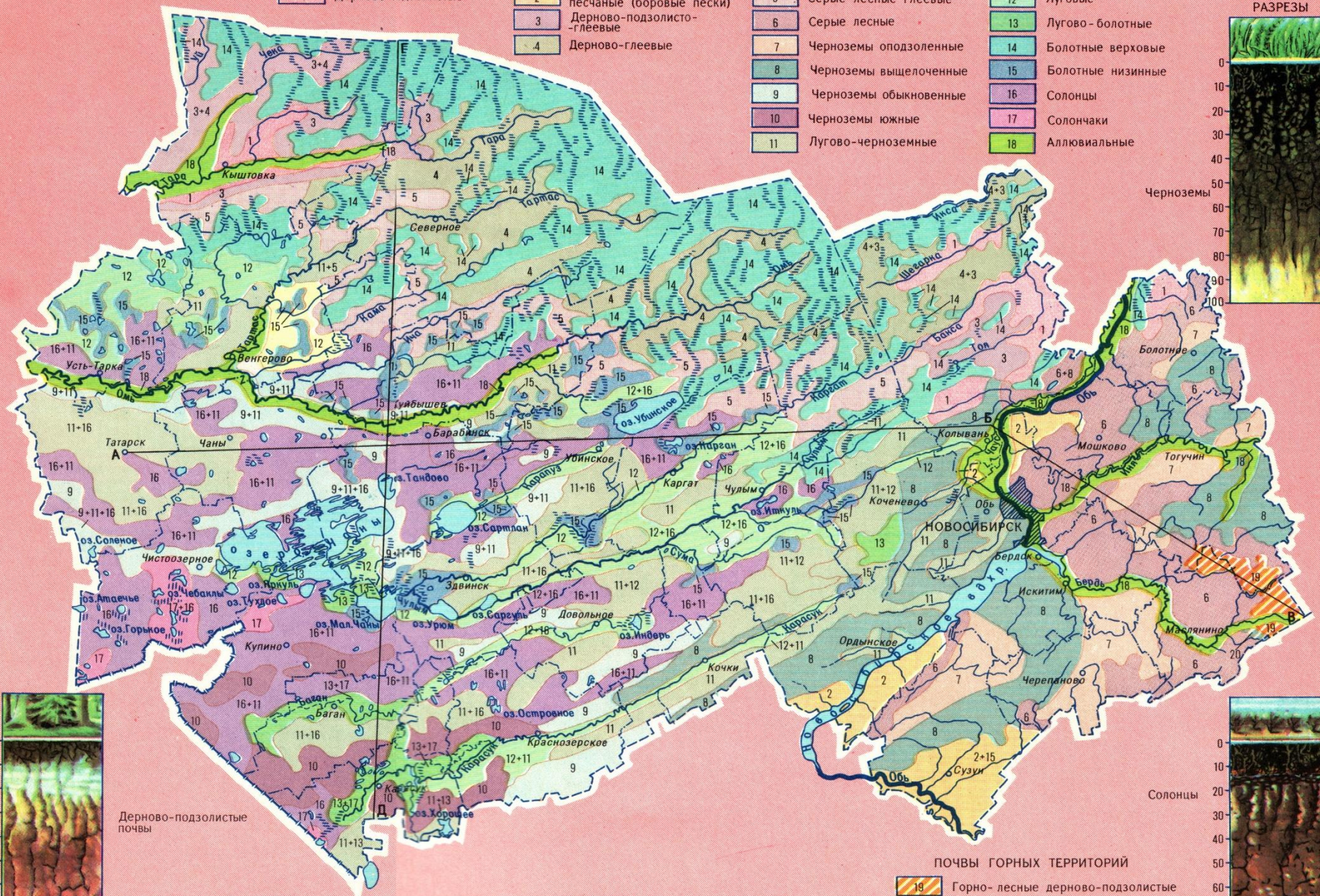
ПОЧВЫ РАВНИННЫХ ТЕРРИТОРИЙ

- | | | | |
|--|---|--|--|
| 1 Дерново-подзолистые | 2 Дерново-слабоподзолистые песчаные (боровые лески) | 5 Серые лесные глеевые | 12 Луговые |
| 3 Дерново-подзолисто-глеевые | 4 Дерново-глеевые | 6 Серые лесные | 13 Лугово-болотные |
| | | 7 Черноземы оподзоленные | 14 Болотные верховые |
| | | 8 Черноземы выщелоченные | 15 Болотные низинные |
| | | 9 Черноземы обыкновенные | 16 Солонцы |
| | | 10 Черноземы южные | 17 Солончаки |
| | | 11 Лугово-черноземные | 18 Аллювиальные |

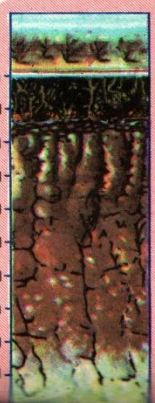
ПОЧВЕННЫЕ РАЗРЕЗЫ



Черноземы



Дерново-подзолистые почвы



Солонцы

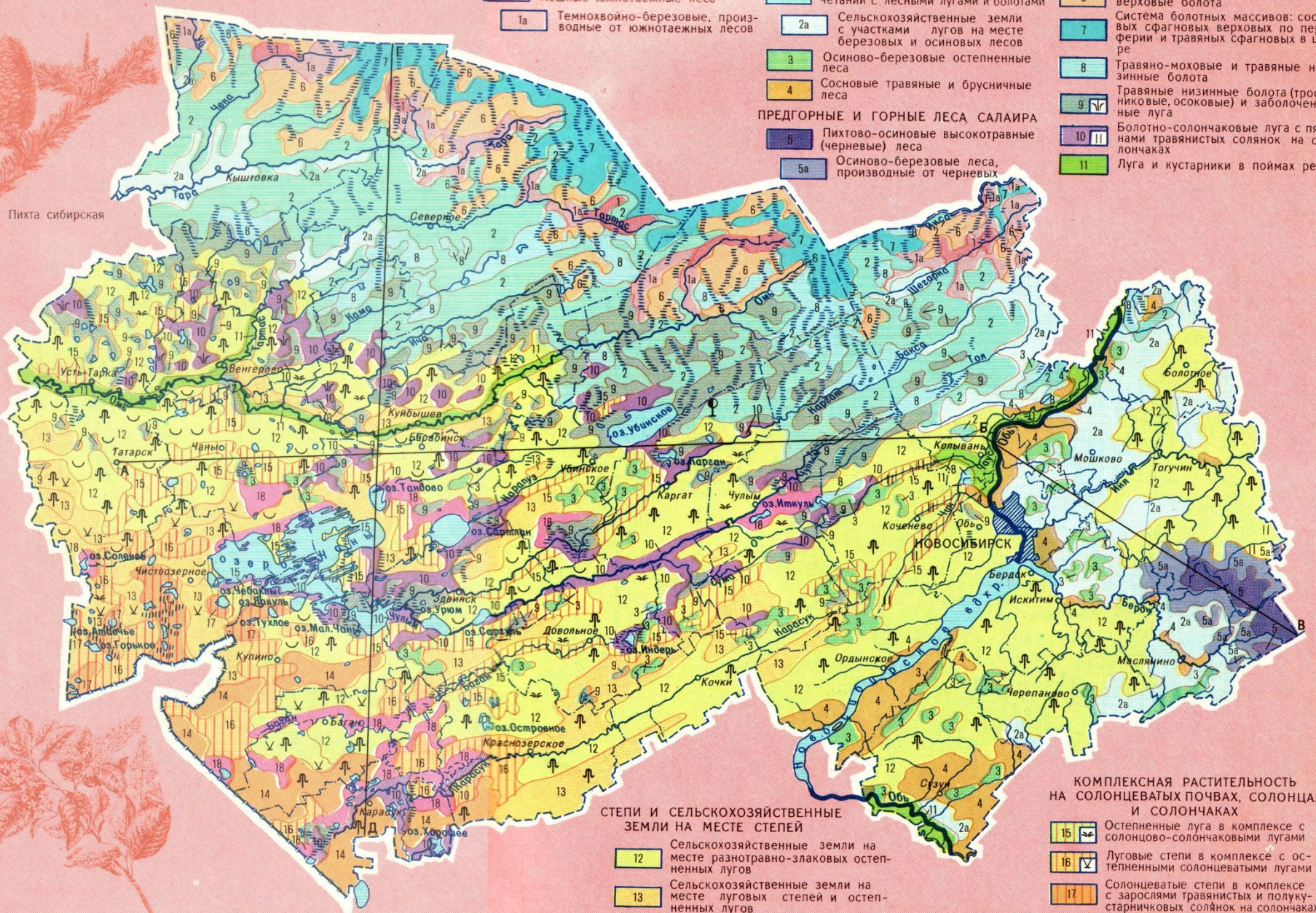
- ### ПОЧВЫ ГОРНЫХ ТЕРРИТОРИЙ
- | |
|---|
| 19 Горно-лесные дерново-подзолистые |
| 20 Горно-лесные серые оподзоленные |

Масштаб 1:2 500 000

Комплексные физико-географические профили АБВ и ГД даны на стр.9

- 1 Елово-кедрово-пихтовые зеленомошные южнотаежные леса
- 2 Березовые и осиновые леса в сочетании с лесными лугами и болотами
- 3 Осиново-березовые остепненные леса
- 4 Сосновые травяные и брусничные леса
- 5 Пихтово-осиновые высокогорные (черневые) леса
- 5a Осиново-березовые леса, производные от черневых
- 6 Залесенные (сосновые) сфагновые верховые болота
- 7 Система болотных массивов: сосновых сфагновых верховых по периферии и травяных сфагновых в центре
- 8 Травяно-моховые и травяные низинные болота
- 9 Травяные низинные болота (тростниковые, осоковые) и заболоченные луга
- 10 Болотно-солончаковые луга с пятнами травянистых солоняков на солончаках
- 11 Луга и кустарники в поймах рек

ПРЕДГОРНЫЕ И ГОРНЫЕ ЛЕСА САЛАИРА



СТЕПИ И СЕЛЬСКОХОЗЯЙСТВЕННЫЕ ЗЕМЛИ НА МЕСТЕ СТЕПЕЙ

- 12 Сельскохозяйственные земли на месте разнотравно-злаковых остепненных лугов
- 13 Сельскохозяйственные земли на месте луговых степей и остепненных лугов
- 14 Сельскохозяйственные земли на месте дерновинно-злаковых степей

КОМПЛЕКСНАЯ РАСТИТЕЛЬНОСТЬ НА СОЛОНЦЕВАТЫХ ПОЧВАХ, СОЛОНЧАХ И СОЛОНЧАКАХ

- 15 Остепненные луга в комплексе с солонцово-солончаковыми лугами
- 16 Луговые степи в комплексе с остепненными солонцеватыми лугами
- 17 Солонцеватые степи в комплексе с зарослями травянистых и полукустарничковых солоняков на солончаках
- 18 Солонцово-солончаковые луга в комплексе с зарослями солоняков на солончаках

Пихта сибирская

Чермуха обыкновенная

Комплексные физико-географические профили АБВ и ГД даны на стр.9

Масштаб 1:2 500 000

- ♣ Березовые и осиновые колки
- ⦿ Небольшой массив березового леса с участием липы

8 ЗООГЕОГРАФИЧЕСКАЯ КАРТА

ЗВЕРИ



Ондатра

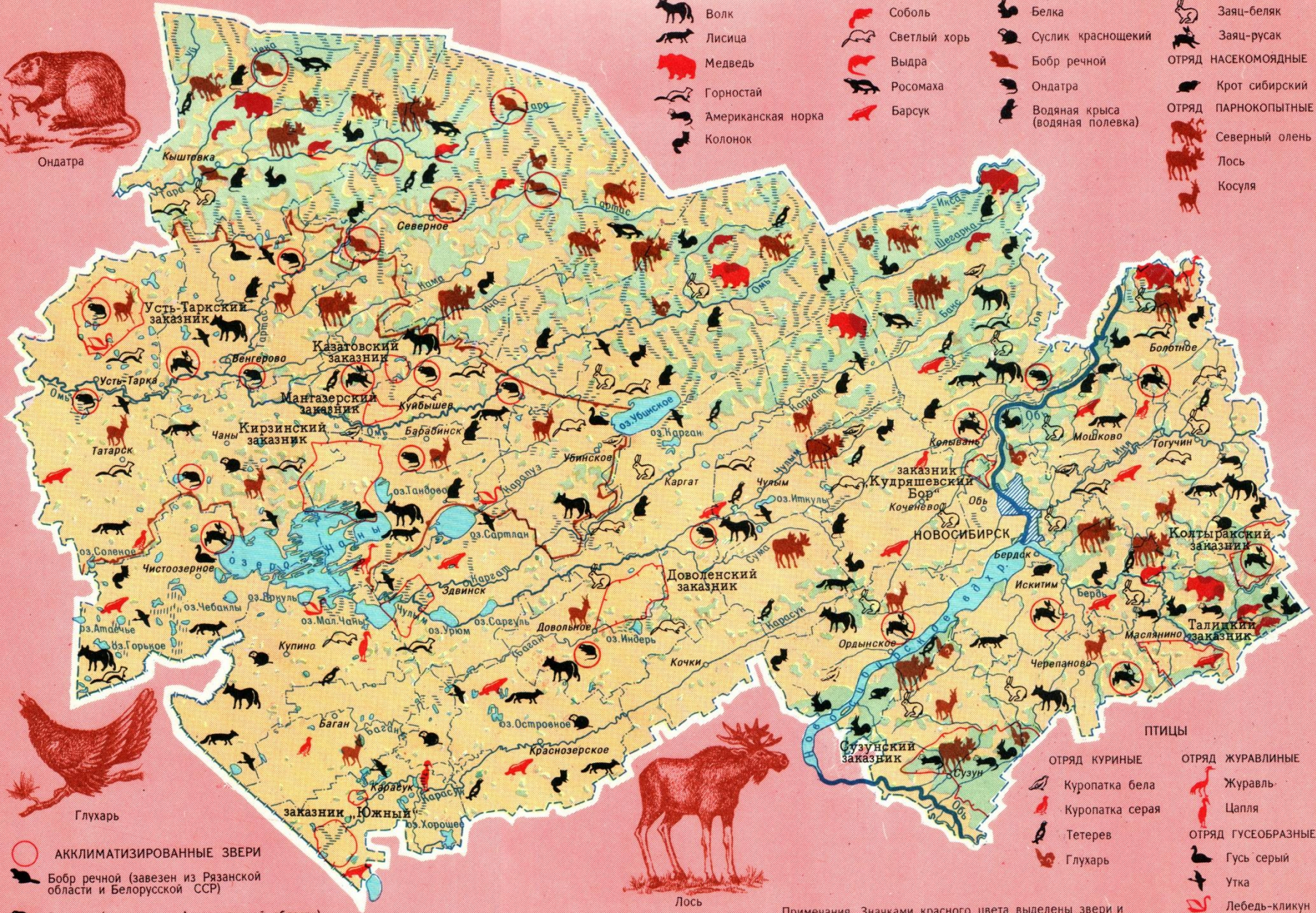


Глухарь



Лось

- | | | | | | | |
|--------------|--------------------|---------------|--------------|--------------------|---------------------------------|----------------|
| ОТРЯД ХИЩНЫЕ | | ОТРЯД ГРЫЗУНЫ | | ОТРЯД ЗАЙЦОБРАЗНЫЕ | | |
| | Волк | | Соболь | | Белка | |
| | Лисица | | Светлый хорь | | Суслик краснощекий | |
| | Медведь | | Выдра | | Бобр речной | |
| | Горностай | | Росомаха | | Ондатра | |
| | Американская норка | | Барсук | | Водяная крыса (водяная полевка) | |
| | Колонек | | | | | |
| | | | | | ОТРЯД НАСЕКОМОЯДНЫЕ | |
| | | | | | | Крот сибирский |
| | | | | | ОТРЯД ПАРНОКОПЫТНЫЕ | |
| | | | | | | Северный олень |
| | | | | | | Лось |
| | | | | | | Косуля |



- АККЛИМАТИЗИРОВАННЫЕ ЗВЕРИ
- Бобр речной (завезен из Рязанской области и Белорусской ССР)
- Ондатра (завезена из Архангельской области)
- Заяц-русак (завезен из Башкирской АССР)
- Районы интенсивного ондатроводства

- ПТИЦЫ
- | | | | |
|---------------|-----------------|--------------------|---------------|
| ОТРЯД КУРИНЫЕ | | ОТРЯД ЖУРАВЛИНЫЕ | |
| | Куропатка белая | | Журавль |
| | Куропатка серая | | Цапля |
| | Тетерев | | |
| | Глухарь | ОТРЯД ГУСЕОБРАЗНЫЕ | |
| | | | Гусь серый |
| | | | Утка |
| | | | Лебедь-кликун |

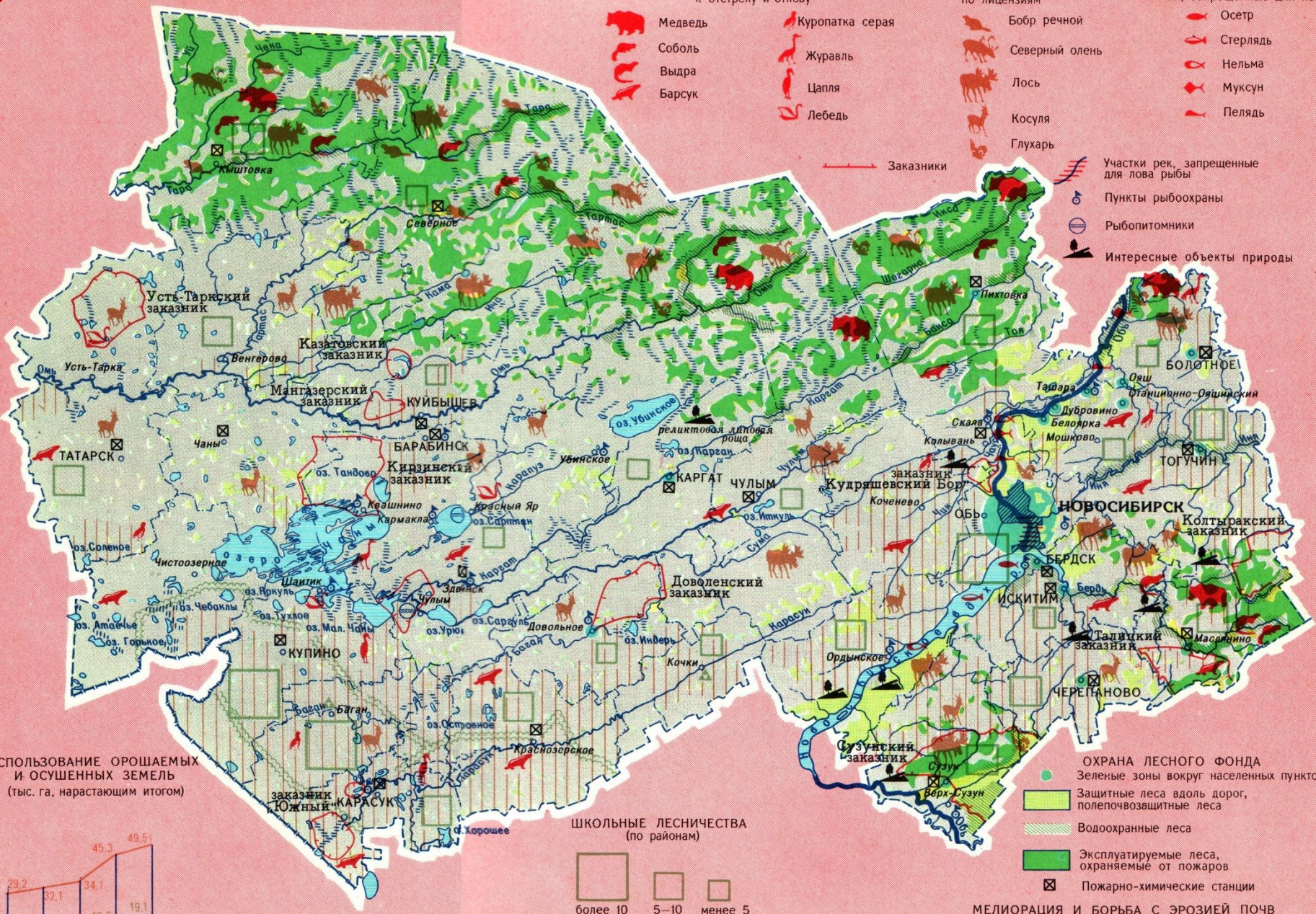
Примечания. Значки красного цвета выделены звери и птицы, запрещены к отстрелу. Значками коричневого цвета выделены звери и птицы добываемые по лицензиям.

Масштаб 1:2 500 000

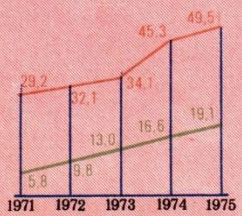
9 КАРТА ОХРАНЫ ПРИРОДЫ

ОХРАНА ЖИВОТНОГО МИРА

- | | | |
|--|---|---|
| Звери и птицы, запрещенные к отстрелу и отлову | Звери и птицы, добываемые по лицензиям | Рыбы, запрещенные для лова |
| <ul style="list-style-type: none"> Медведь Соболь Выдра Барсук | <ul style="list-style-type: none"> Куропатка серая Журавль Цапля Лебедь | <ul style="list-style-type: none"> Бобр речной Северный олень Лось Косуля Глухарь |
| | | <ul style="list-style-type: none"> Осетр Стерлядь Нельма Муксун Пелядь |

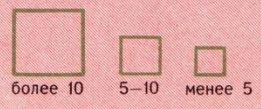


ИСПОЛЬЗОВАНИЕ ОРОШАЕМЫХ И ОСУШЕННЫХ ЗЕМЕЛЬ (тыс. га, нарастающим итогом)



— Орошаемые земли
— Осушенные земли

ШКОЛЬНЫЕ ЛЕСНИЦА (по районам)



Масштаб 1:2 500 000

ОХРАНА ЛЕСНОГО ФОНДА

- Зеленые зоны вокруг населенных пунктов
- Защитные леса вдоль дорог, полевыхвозвышенные леса
- Водоохранные леса
- Эксплуатируемые леса, охраняемые от пожаров
- Пожарно-химические станции

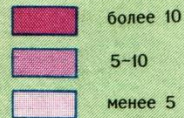
МЕЛИОРАЦИЯ И БОРЬБА С ЭРОЗИЕЙ ПОЧВ

- Территории, на которых размещены лесные полосы для защиты от ветровой и водной эрозии и оврагов
- Государственные лесные полосы
- Лесомелиоративные станции

ПЛОТНОСТЬ НАСЕЛЕНИЯ

10

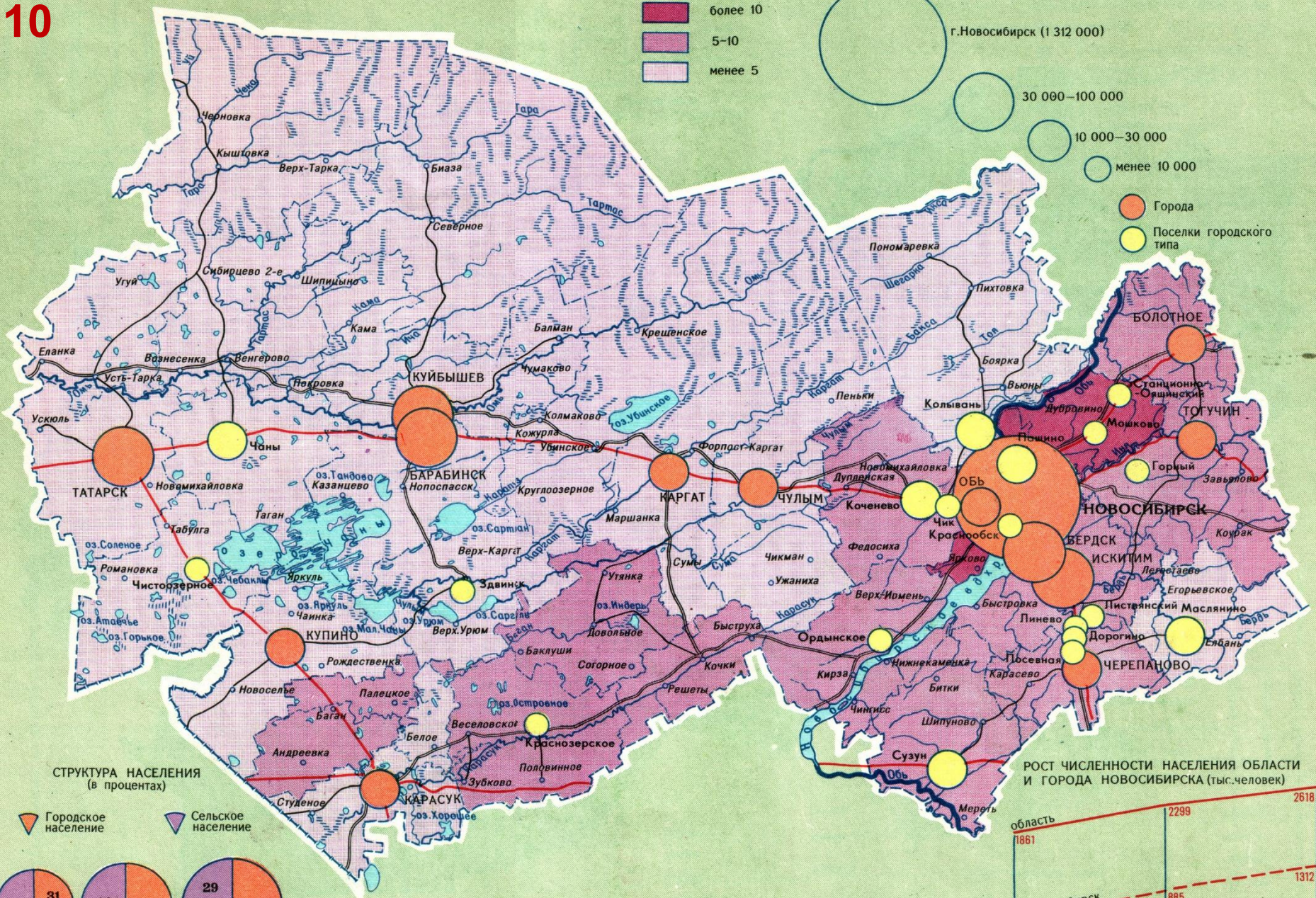
ПЛОТНОСТЬ СЕЛЬСКОГО НАСЕЛЕНИЯ (человек на 1 кв.км.)



ЧИСЛЕННОСТЬ НАСЕЛЕНИЯ ГОРОДОВ И ПОСЕЛКОВ ГОРОДСКОГО ТИПА

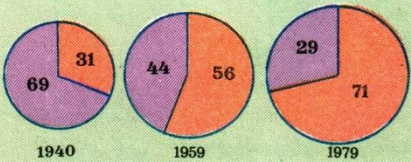


- Города
- Поселки городского типа

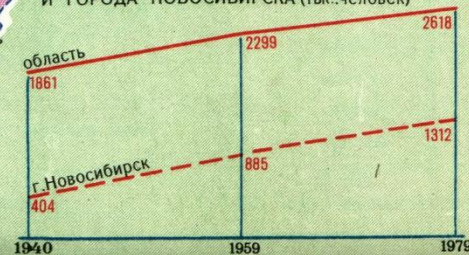


СТРУКТУРА НАСЕЛЕНИЯ (в процентах)

- Городское население
- Сельское население



РОСТ ЧИСЛЕННОСТИ НАСЕЛЕНИЯ ОБЛАСТИ И ГОРОДА НОВОСИБИРСКА (тыс. человек)



Масштаб 1:2 500 000

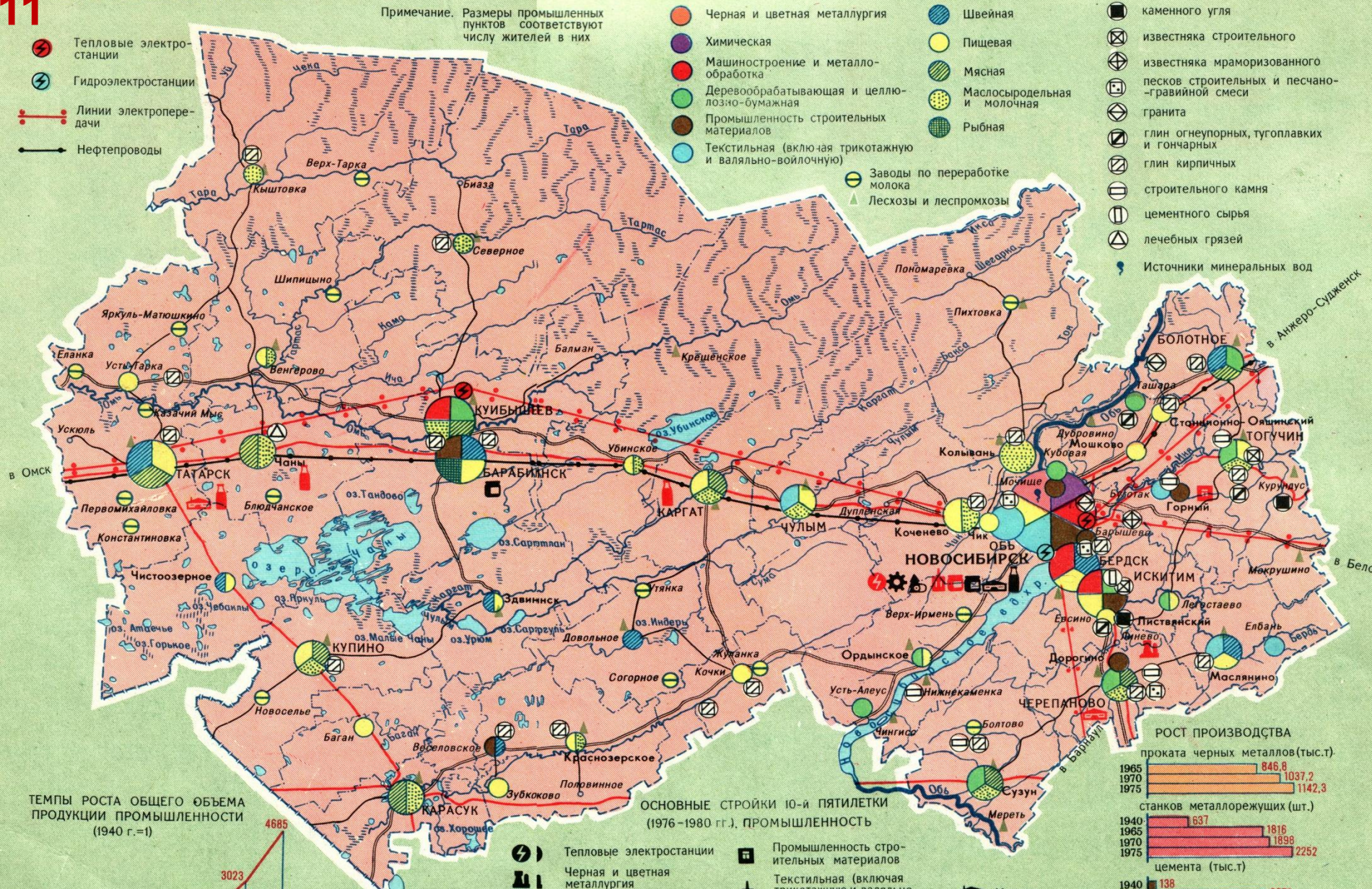
11 ПРОМЫШЛЕННОСТЬ

Примечание. Размеры промышленных пунктов соответствуют числу жителей в них

- Тепловые электростанции
- Гидроэлектростанции
- Линии электропередачи
- Нефтепроводы

- ОБРАБАТЫВАЮЩАЯ ПРОМЫШЛЕННОСТЬ**
- Черная и цветная металлургия
 - Химическая
 - Машиностроение и металлообработка
 - Деревообрабатывающая и целлюлозно-бумажная
 - Промышленность строительных материалов
 - Текстильная (включая трикотажную и валяльно-войлочную)
 - Швейная
 - Пищевая
 - Мясная
 - Маслосыродельная и молочная
 - Рыбная
 - Заводы по переработке молока
 - Лесхозы и леспромхозы

- ДОБЫВАЮЩАЯ ПРОМЫШЛЕННОСТЬ**
- каменного угля
 - известняка строительного
 - известняка мраморизованного
 - песков строительных и песчано-гравийной смеси
 - гранита
 - глин огнеупорных, тугоплавких и гончарных
 - глин кирпичных
 - строительного камня
 - цементного сырья
 - лечебных грязей
 - Источники минеральных вод



Примечание. Красными знаками показано новое строительство, черными — расширение, техническое перевооружение и реконструкция

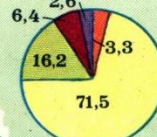
ОСНОВНЫЕ СТРОЙКИ Ю-Я ПЯТИЛЕТКИ (1976—1980 гг.), ПРОМЫШЛЕННОСТЬ

- Тепловые электростанции
- Черная и цветная металлургия
- Машиностроение и металлообработка
- Деревообрабатывающая и целлюлозно-бумажная
- Промышленность строительных материалов
- Текстильная (включая трикотажную и валяльно-войлочную)
- Пищевая
- Мясная
- Маслосыродельная и молочная

Масштаб 1:2 500 000

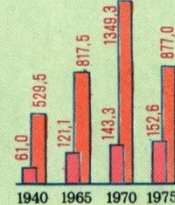


СТРУКТУРА ПОСЕВОВ ЗЕРНОВЫХ КУЛЬТУР (в процентах)



- Рожь озимая
- Пшеница
- Овес
- Ячмень
- Прочие культуры

ВАЛОВОЙ СБОР КАРТОФЕЛЯ И ОВОЩЕЙ (тыс.т)

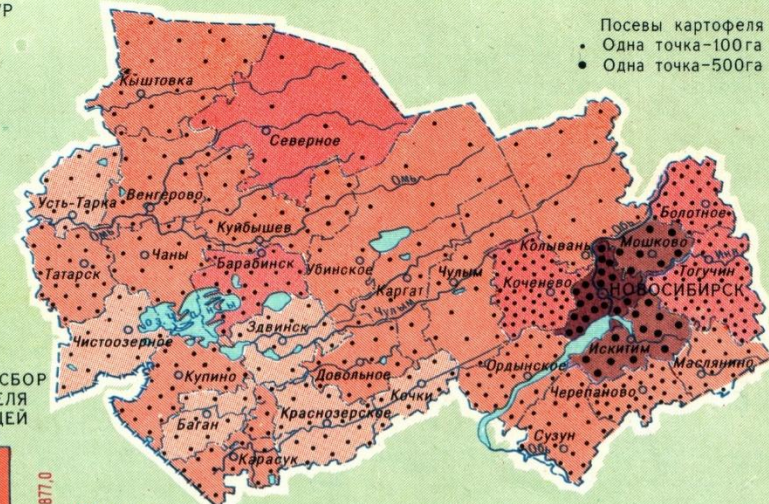
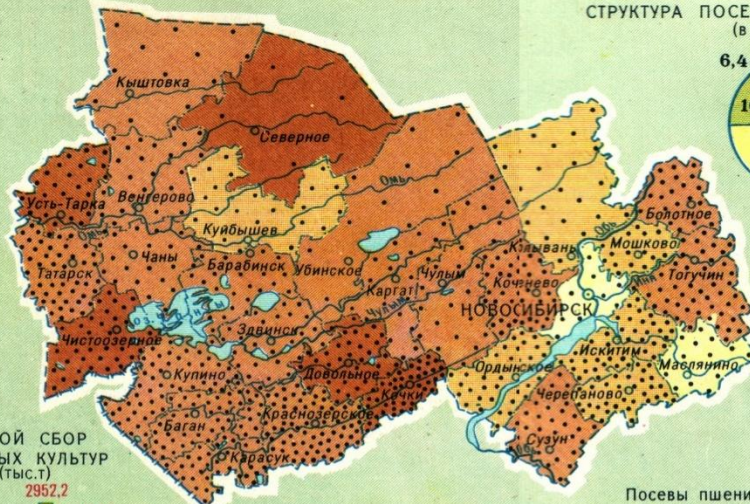


- Картофель
- Овощи

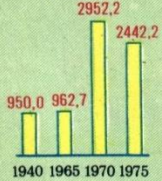
Посевы картофеля и овощей в процентах ко всей посевной площади

Средний по области процент посевов картофеля и овощей—1,9

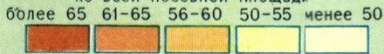
- Посевы картофеля
- Одна точка—100га посевов
- Одна точка—500га посевов



ВАЛОВОЙ СБОР ЗЕРНОВЫХ КУЛЬТУР (Тыс.т)



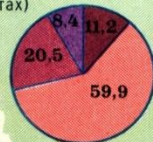
Посевы зерновых культур в процентах ко всей посевной площади



Средний по области процент посевов зерновых культур—61,8

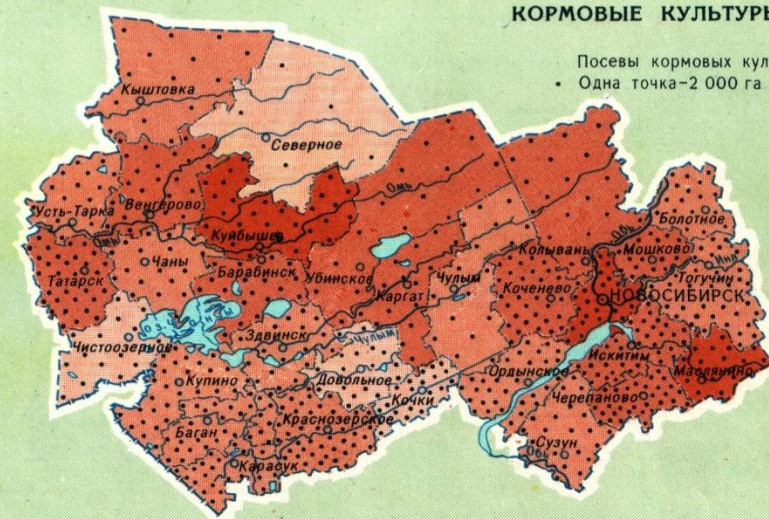
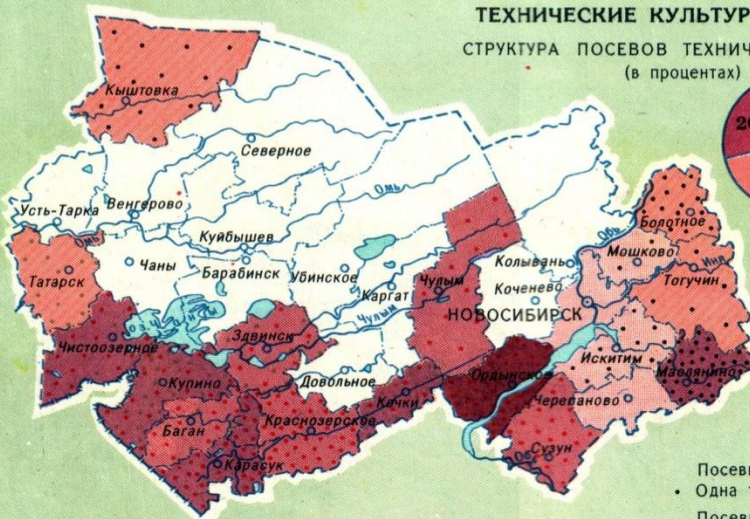
ТЕХНИЧЕСКИЕ КУЛЬТУРЫ

СТРУКТУРА ПОСЕВОВ ТЕХНИЧЕСКИХ КУЛЬТУР (в процентах)



- Лен-долгунец
- Лен-кудряш
- Горчица
- Прочие культуры

- Посевы льна-долгунца
- Одна точка—100 га посевов
- Посевы льна-кудряша
- Одна точка—200 га посевов
- Посевы горчицы
- Одна точка—200 га посевов



КОРМОВЫЕ КУЛЬТУРЫ

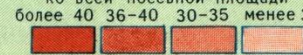
- Посевы кормовых культур
- Одна точка—2 000 га посевов

Посевы технических культур в процентах ко всей посевной площади



Средний по области процент посевов технических культур—1,7

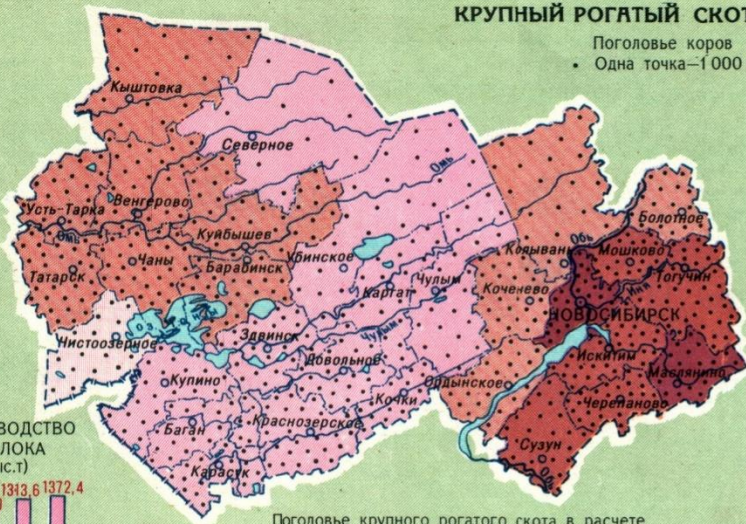
Посевы кормовых культур в процентах ко всей посевной площади



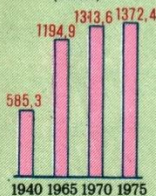
Средний по области процент посевов кормовых культур—34,6

КРУПНЫЙ РОГАТЫЙ СКОТ

Поголовье коров
• Одна точка—1 000 голов



ПРОИЗВОДСТВО МОЛОКА (тыс.т)



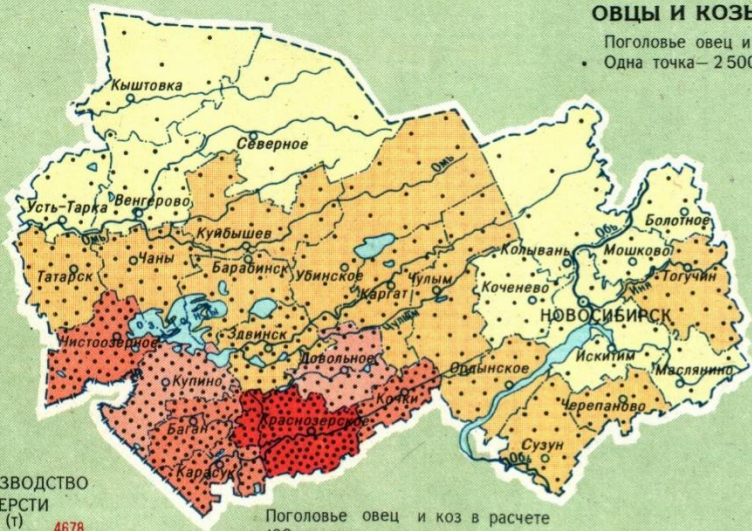
Поголовье крупного рогатого скота в расчете на 100 га сельскохозяйственных угодий

более 30	26—30	21—25	15—20	менее 15
----------	-------	-------	-------	----------

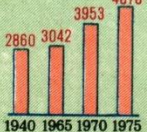
Среднее по области поголовье крупного рогатого скота в расчете на 100 га сельскохозяйственных угодий—20,7

ОВЦЫ И КОЗЫ

Поголовье овец и коз
• Одна точка—2 500 голов



ПРОИЗВОДСТВО ШЕРСТИ (т)



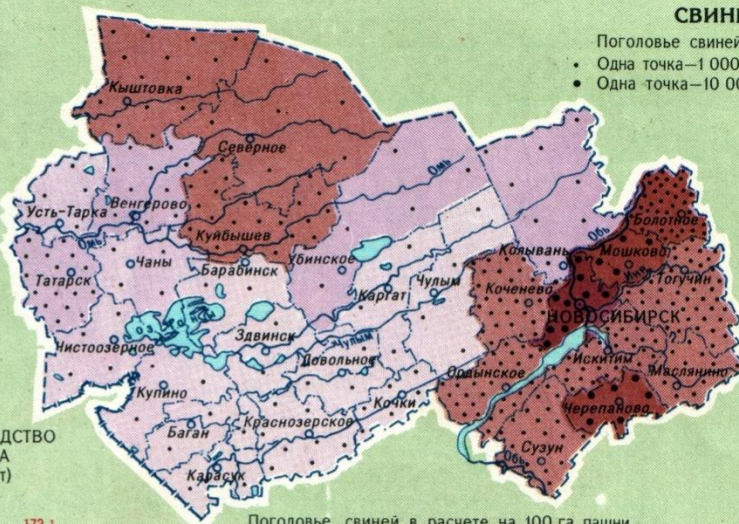
Поголовье овец и коз в расчете на 100 га сельскохозяйственных угодий

более 40	31—40	21—30	10—20	менее 10
----------	-------	-------	-------	----------

Среднее по области поголовье овец и коз в расчете на 100 га сельскохозяйственных угодий—17

СВИНЬИ

Поголовье свиней
• Одна точка—1 000 голов
• Одна точка—10 000 голов



ПРОИЗВОДСТВО МЯСА (тыс.т)



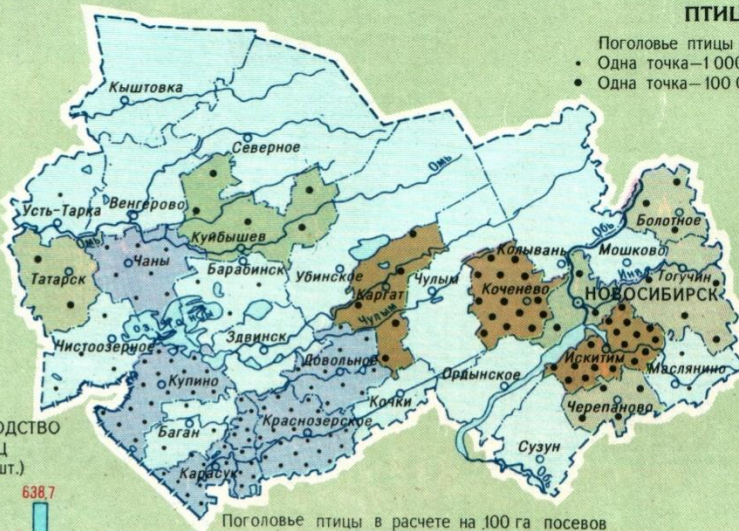
Поголовье свиней в расчете на 100 га пашни

более 50	31—50	11—30	5—10	менее 5
----------	-------	-------	------	---------

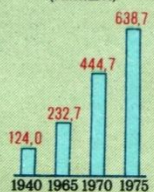
Среднее по области поголовье свиней в расчете на 100 га пашни—13,3

ПТИЦА

Поголовье птицы
• Одна точка—1 000 голов
• Одна точка—100 000 голов



ПРОИЗВОДСТВО ЯИЦ (млн.шт.)



Поголовье птицы в расчете на 100 га посевов зерновых культур

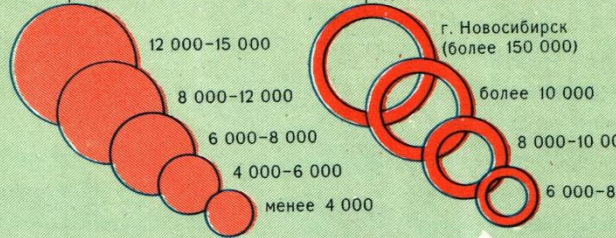
более 1 000	500—1 000	100—500	10—25	менее 10
-------------	-----------	---------	-------	----------

Среднее по области поголовье птицы в расчете на 100 га посевов зерновых культур—252,4

ЧИСЛЕННОСТЬ УЧАЩИХСЯ В ОБЩЕОБРАЗОВАТЕЛЬНЫХ ШКОЛАХ НА 1 000 ЖИТЕЛЕЙ (по районам, б/з городов областного подчинения)

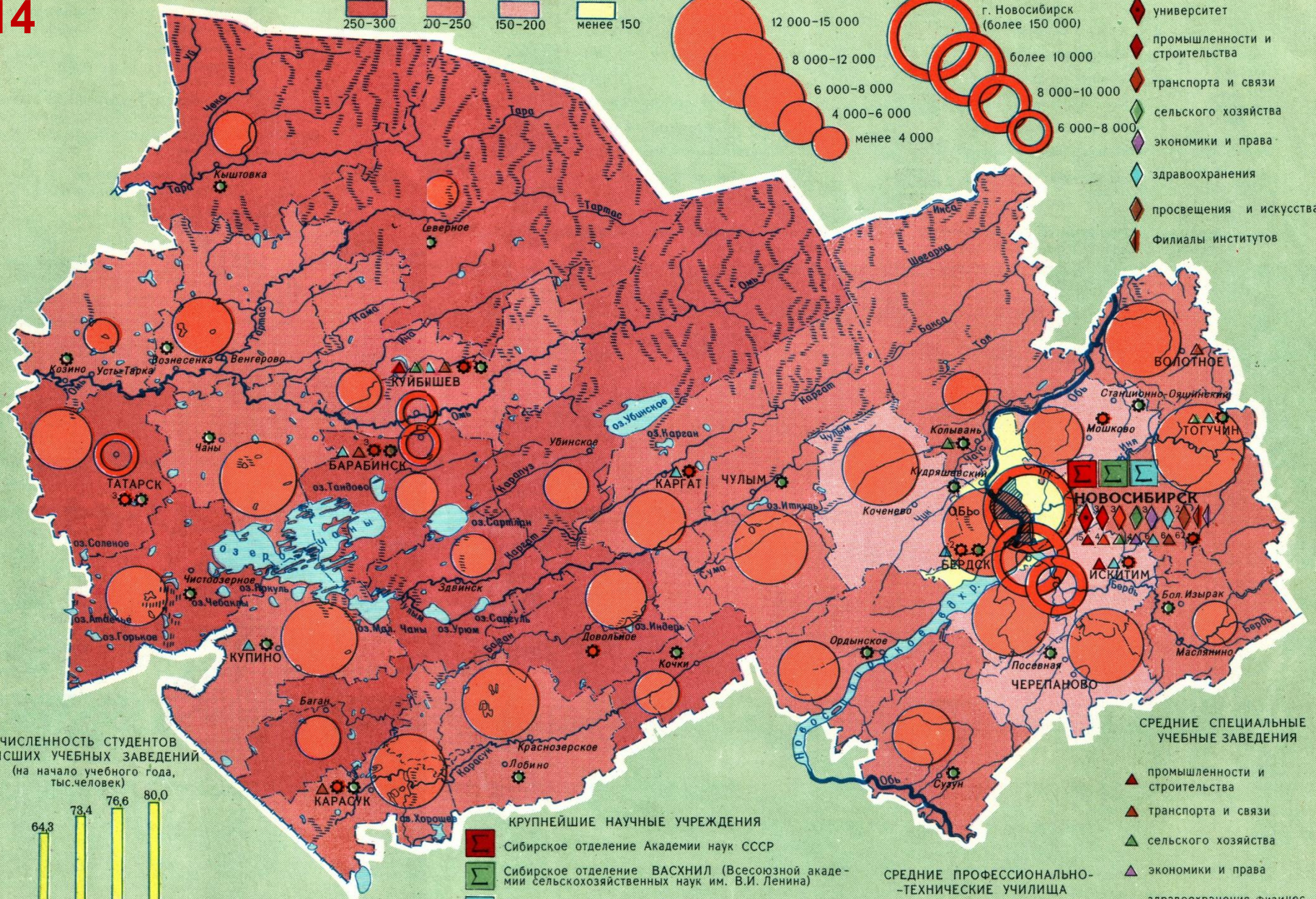


ЧИСЛЕННОСТЬ УЧАЩИХСЯ В ОБЩЕОБРАЗОВАТЕЛЬНЫХ ШКОЛАХ по районам по городам областного подчинения

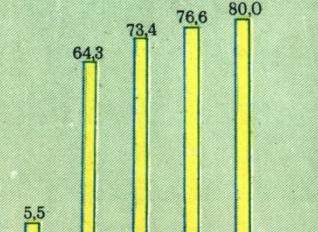


ВЫСШИЕ УЧЕБНЫЕ ЗАВЕДЕНИЯ

- ◆ университет
- ◆ промышленности и строительства
- ◆ транспорта и связи
- ◆ сельского хозяйства
- ◆ экономики и права
- ◆ здравоохранения
- ◆ просвещения и искусства
- ◆ филиалы институтов



ЧИСЛЕННОСТЬ СТУДЕНТОВ ВЫСШИХ УЧЕБНЫХ ЗАВЕДЕНИЙ (на начало учебного года, тыс. человек)



- КРУПНЕЙШИЕ НАУЧНЫЕ УЧРЕЖДЕНИЯ**
- Сибирское отделение Академии наук СССР
 - Сибирское отделение ВАСХНИЛ (Всесоюзной академии сельскохозяйственных наук им. В.И. Ленина)
 - Сибирское отделение Академии медицинских наук СССР

- СРЕДНИЕ ПРОФЕССИОНАЛЬНО-ТЕХНИЧЕСКИЕ УЧИЛИЩА**
- городские
 - сельские

СРЕДНИЕ СПЕЦИАЛЬНЫЕ УЧЕБНЫЕ ЗАВЕДЕНИЯ

- ▲ промышленности и строительства
- ▲ транспорта и связи
- ▲ сельского хозяйства
- ▲ экономики и права
- ▲ здравоохранения, физической культуры и спорта
- ▲ просвещения и искусства

Масштаб 1:2 500 000

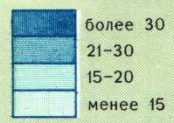
Цифра у знака обозначает число учебных заведений данной группы специальностей в населенном пункте

КУЛЬТУРНО-ПРОСВЕТИТЕЛЬНЫЕ УЧРЕЖДЕНИЯ

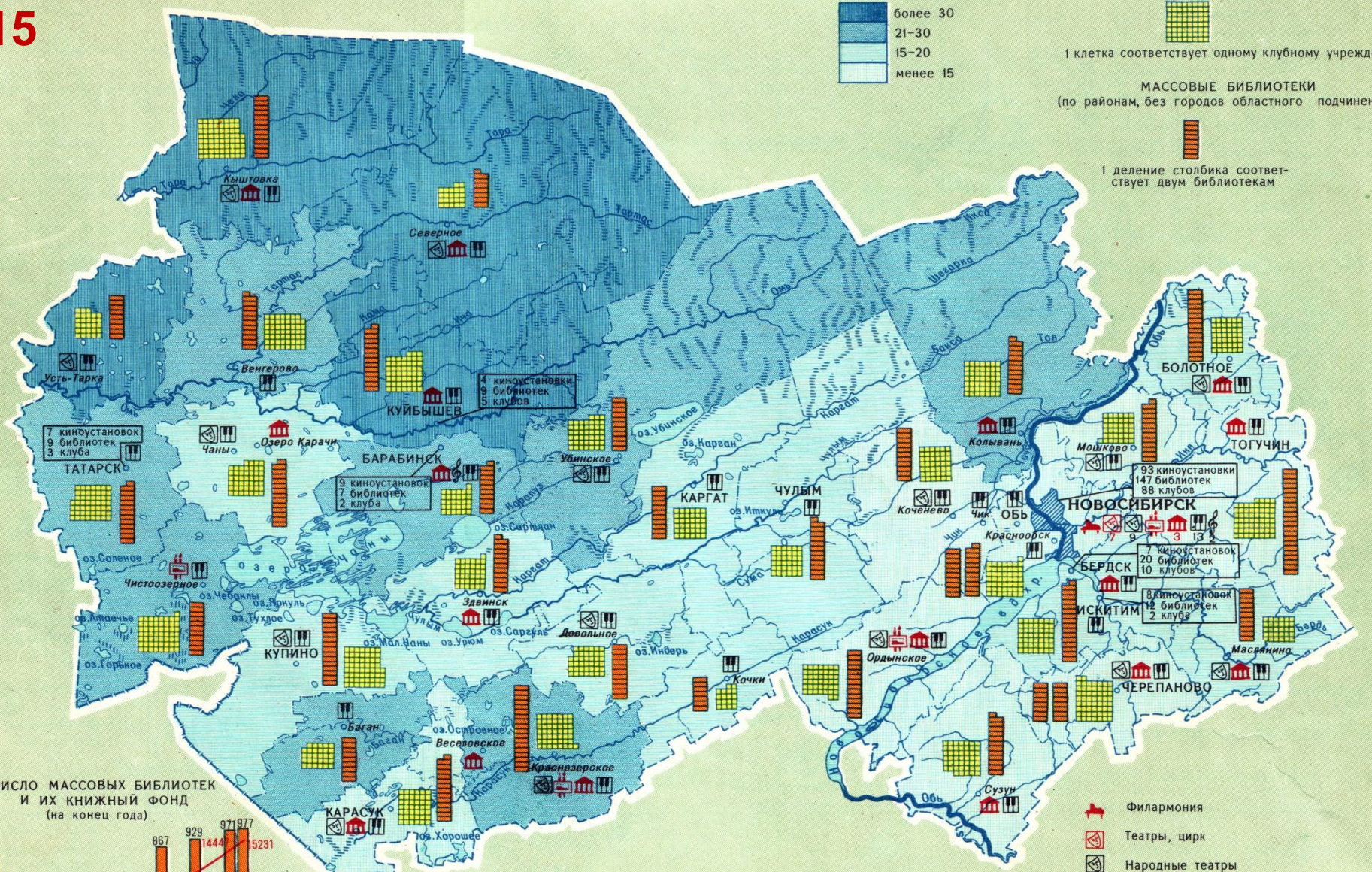
ЧИСЛО КИНОУСТАНОВОК НА 10 000 ЖИТЕЛЕЙ
(по районам, без городов областного подчинения)

КЛУБНЫЕ УЧРЕЖДЕНИЯ
(по районам, без городов областного подчинения)

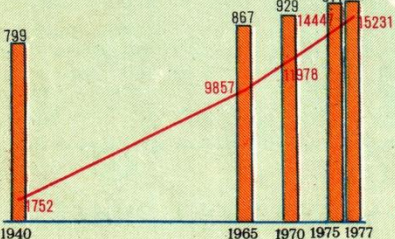
15



МАССОВЫЕ БИБЛИОТЕКИ
(по районам, без городов областного подчинения)



ЧИСЛО МАССОВЫХ БИБЛИОТЕК И ИХ КНИЖНЫЙ ФОНД (на конец года)



Цифра у знака обозначает число учреждений данного вида в населенном пункте

- Филармония
- Театры, цирк
- Народные театры
- Картинные галереи
- Музеи
- Культпросветучилища и музыкальные училища
- Музыкальные школы

Масштаб 1: 2 500 000



- Ⓣ Многочисленные достопримечательности
- Ⓜ Музеи
- Ⓢ Памятники борцам за власть Советов и героям Гражданской войны
- Ⓜ Памятники воинам, погибшим в годы Великой Отечественной войны 1941–1945 гг.

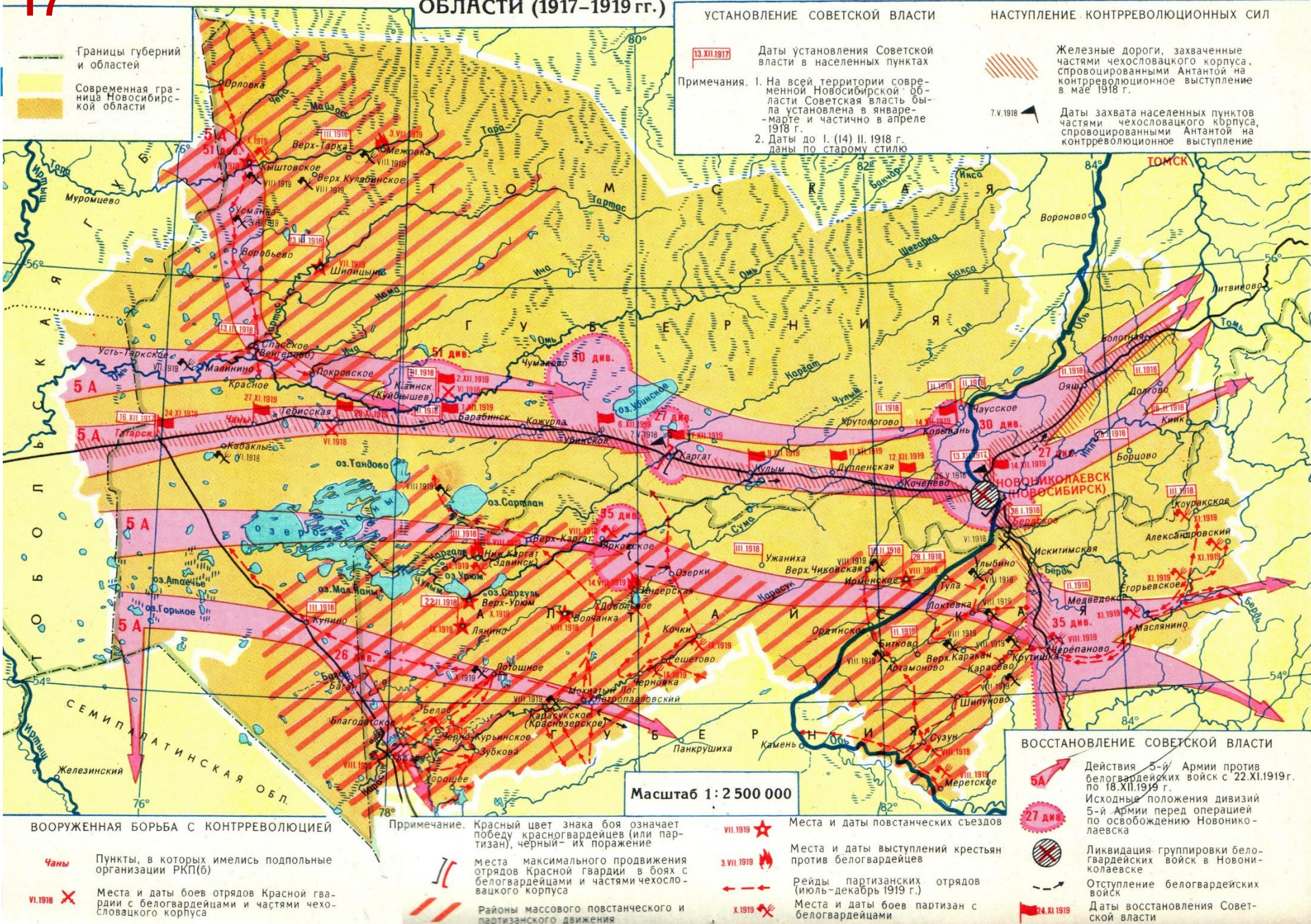
- ⚡ Памятные места исторических событий
- Ⓜ Архитектурные памятники
- Ⓜ Интересные объекты природы

1893 Даты основания населенных пунктов

- С Новосибирский областной совет по туризму и экскурсиям
- Б Новосибирское бюро путешествий и экскурсий
- К Туристские клубы
- ▲ Туристская база

Местные плановые туристские маршруты

- 272 — „Тогучинский“
- 290 — „По Обскому морю“ (на лодках)
- 869 — „Легостаевский“



Границы губерний и областей
 Современная граница Новосибирской области

УСТАНОВЛЕНИЕ СОВЕТСКОЙ ВЛАСТИ
 13.XII.1917 Даты установления Советской власти в населенных пунктах
 Примечания. 1. На всей территории современной Новосибирской области Советская власть была установлена в январе-марте и частично в апреле 1918 г.
 2. Даты до 1. (14) II, 1918 г. даны по старому стилю

НАСТУПЛЕНИЕ КОНТРЕВОЛЮЦИОННЫХ СИЛ
 Железные дороги, захваченные частями чехословацкого корпуса, спровоцированными Антантой на контрреволюционное выступление в мае 1918 г.
 7.V.1918 Даты захвата населенных пунктов частями чехословацкого корпуса, спровоцированными Антантой на контрреволюционное выступление

ВООРУЖЕННАЯ БОРЬБА С КОНТРЕВОЛЮЦИЕЙ

Чаны Пункты, в которых имелись подпольные организации РКП(б)

VI.1918 X Места и даты боев отрядов Красной гвардии с белогвардейцами и частями чехословацкого корпуса

Примечание. Красный цвет знака боя означает победу красногвардейцев (или партизан), черный — их поражение

Места максимального продвижения отрядов Красной гвардии в боях с белогвардейцами и частями чехословацкого корпуса

Районы массового повстанческого и партизанского движения

VII.1918 ★ Места и даты повстанческих съездов

3.VII.1918 🔥 Места и даты выступлений крестьян против белогвардейцев

Рейды партизанских отрядов (июль-декабрь 1919 г.)

X.1919 ⚡ Места и даты боев партизан с белогвардейцами

ВОССТАНОВЛЕНИЕ СОВЕТСКОЙ ВЛАСТИ

5A Действия 5-й Армии против белогвардейских войск с 22.XI.1919 г. по 18.XII.1919 г.

27 див. Исходные положения дивизий 5-й Армии перед операцией по освобождению Новониколаевска

Ликвидация группировки белогвардейских войск в Новониколаевске

Отступление белогвардейских войск

24.XI.1919 Даты восстановления Советской власти

Масштаб 1 : 2 500 000

СПАСИБО ЗА ВНИМАНИЕ!!!

