

Теория потребительского поведения

микрoэконом
ика



Теория потребительского поведения

1. Общая и предельная полезность их графики. Закон убывающей предельной полезности. Функция полезности.
2. Основные постулаты теории поведения потребителя.
3. Положение равновесия потребителя в кардиналистской теории.
4. Кривые безразличия. Предельная норма замещения. Бюджетное ограничение. Положение равновесия потребителя в ординалистской теории полезности
5. Потребительский излишек. Кривые «доход-потребление», «цена-потребление». Кривые Энгеля.
6. Эффекты дохода и замещения в интерпретации Е. Слуцкого и Дж. Хикса.
7. Компенсирующее изменение. Благополучие потребителя и экономическая политика.

Общая полезность

микроэконом ика

Общая полезность представляет собой совокупную полезность получаемую в результате потребления всех единиц блага.

Общая полезность равна сумме всех предельных полезностей, добавленных с самого начала.

Общая полезность увеличивается с ростом потребления, но уменьшающимся темпом, означаящим убывание предельной полезности по мере насыщения потребности в данном блага.

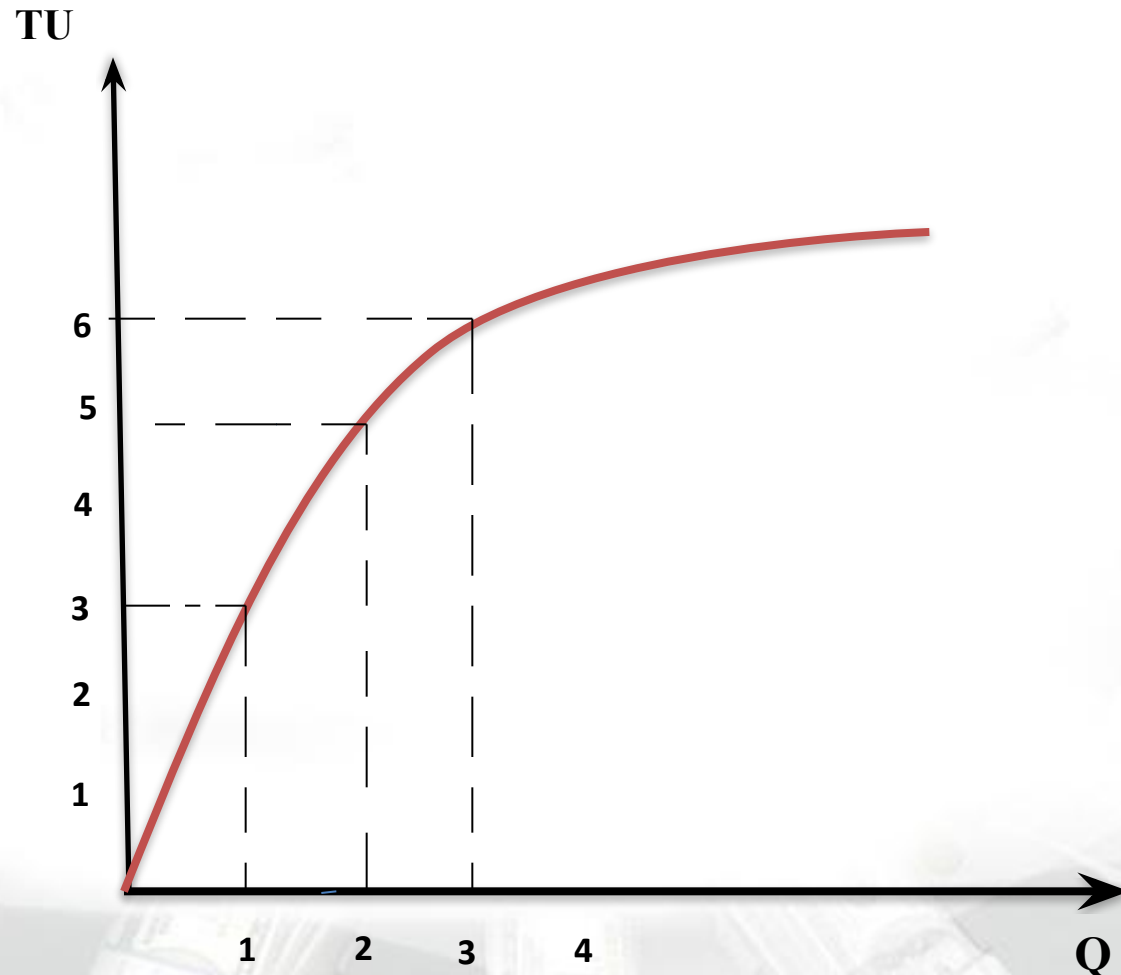


Рис 1.1 Общая полезность

Предельная полезность

микрoэконом ика

Предельная полезность - это дополнительная, добавочная полезность, получаемая потребителем от каждой дополнительной единицы определенного вида продукции.

Другими словами, предельная полезность — это увеличение общей полезности при потреблении одной дополнительной единицы блага (производная):

$$MU = U/Q;$$

где U — функция полезности, а Q — количество потребляемого блага. Принцип предельной полезности был изложен почти одновременно тремя учёными-экономистами Стенли Джевонсом, Карлом Менгером и Леоном

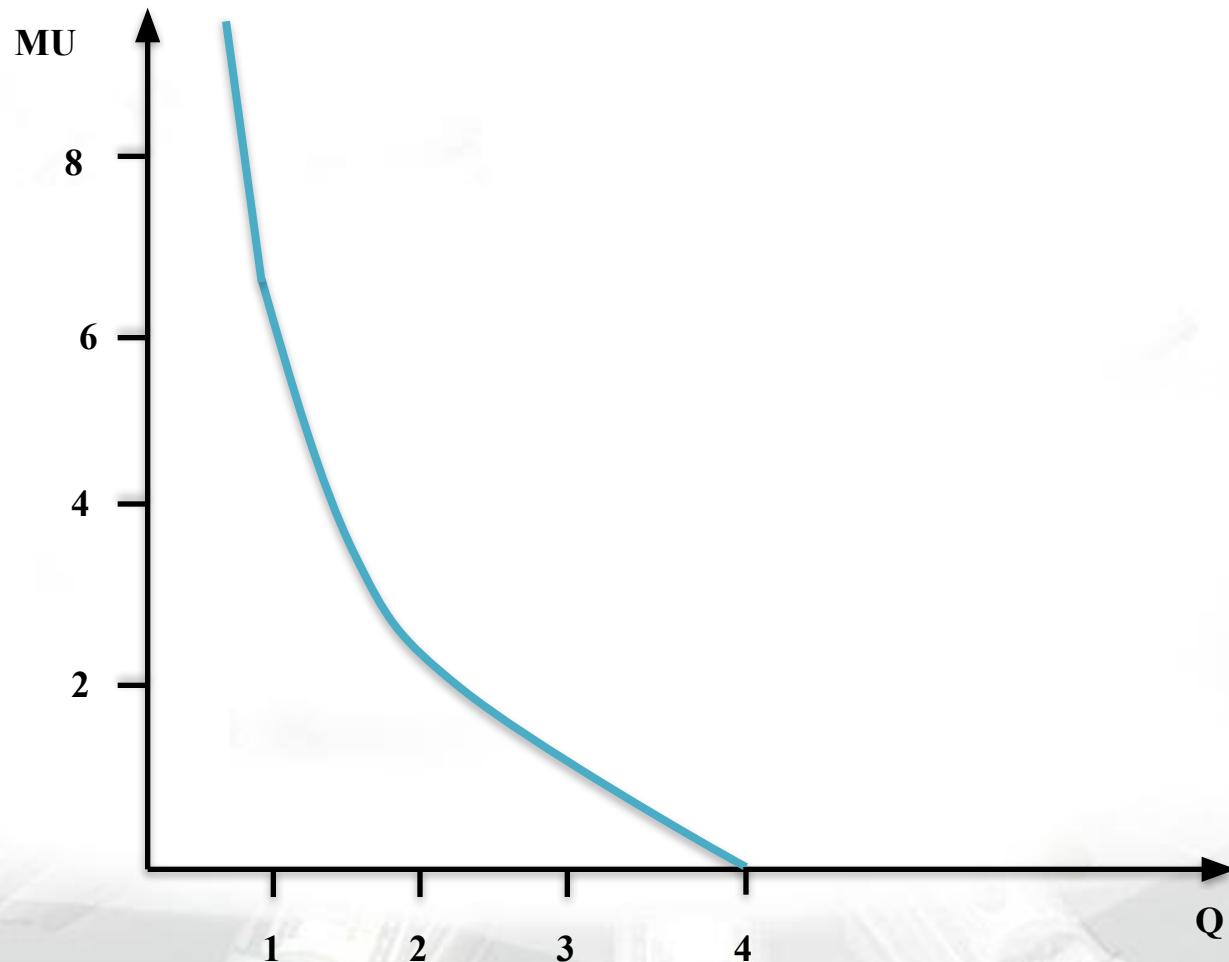


Рис. 1.2 Предельная полезность

Закон убывающей предельной полезности

Закон убывающей предельной полезности - это закон, отражающий взаимосвязь между количеством потребляемого блага и степенью удовлетворенности от потребления каждой дополнительной единицы.

Закон утверждает тот факт, что по мере увеличения количества потребляемого блага, общая полезность (TU) от его потребления возрастает, но во все меньшей пропорции, а предельная полезность (MU), или дополнительная полезность от потребления дополнительной единицы, будет сокращаться.

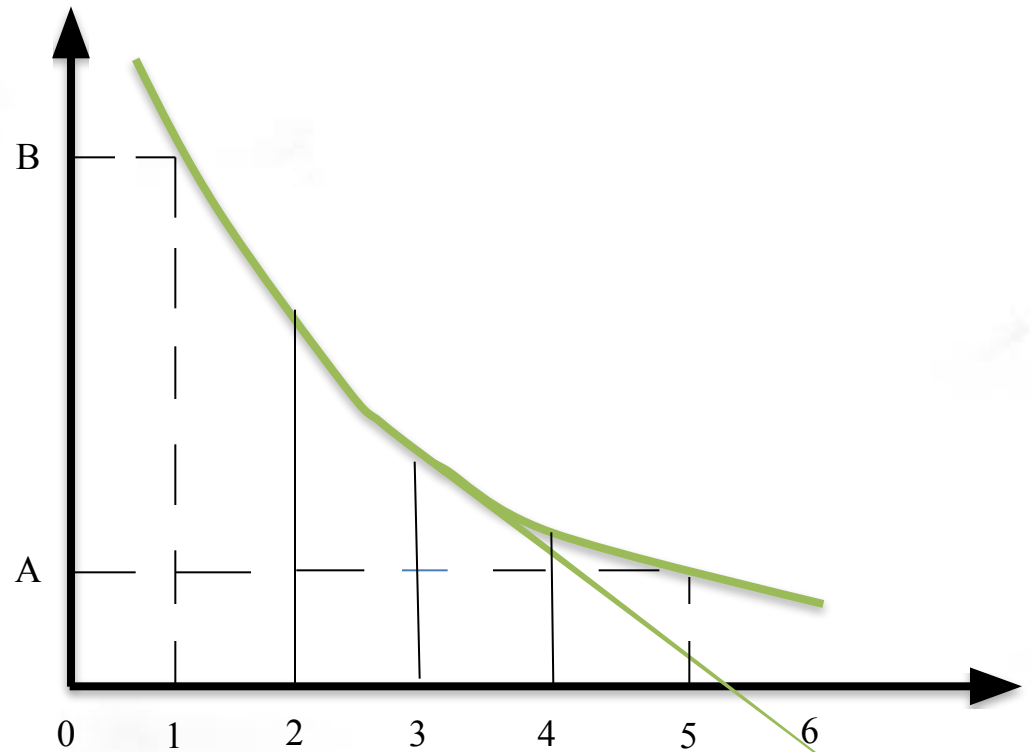


Рис1.3 Убывающая предельная полезность

Функция полезности

микроэконом ика

Функция полезности, или функция благосостояния потребителя - функция с помощью которой можно представить предпочтения на некотором множестве альтернатив.

Функция полезности-соотношение между объемами потребляемых благ и уровнем полезности, достигаемого при этом потребителем : $U=f(X_1, X_2, \dots, X_n)$, где

U -уровень полезности,
 X_1, X_2, \dots, X_n -количества потребляемых благ.

Полезность высвечивает принципиальный момент в поведении потребителя, выбирающего тот или иной набор благ: она служит критерием отбора.

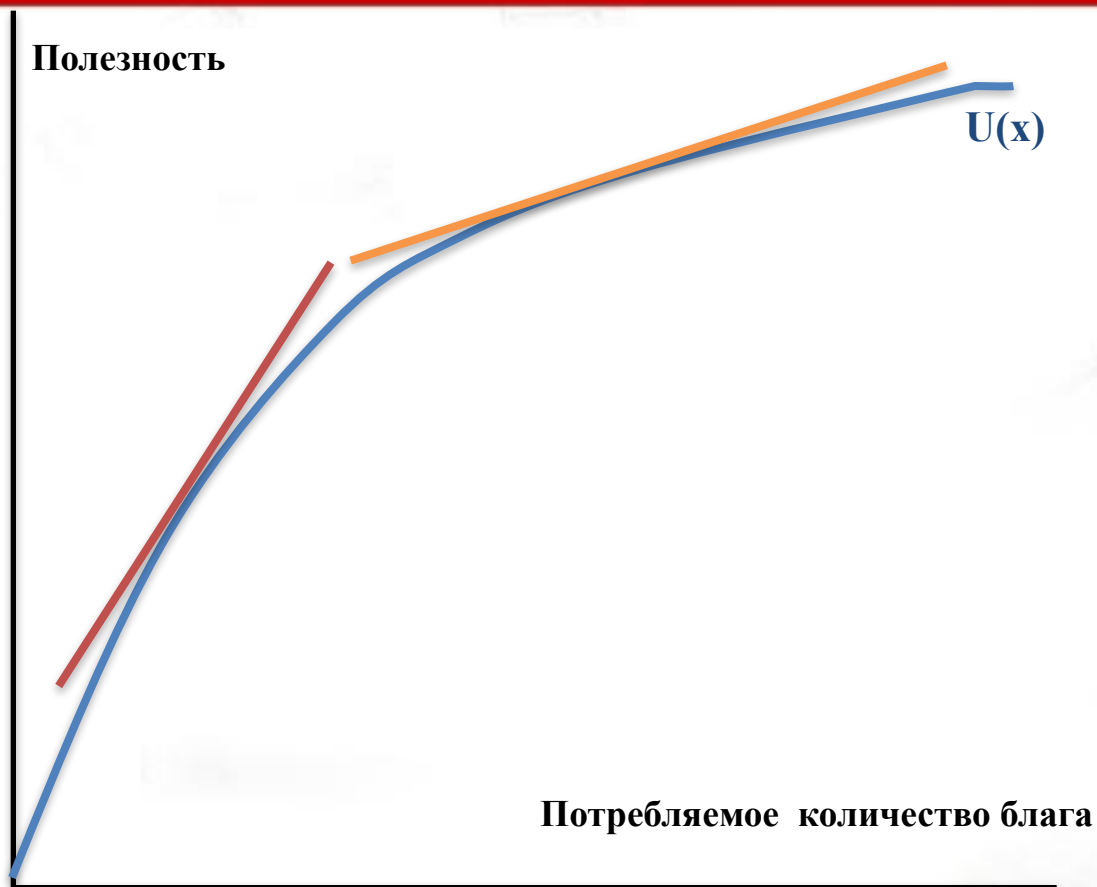


Рис 1.3 Функция полезности

Основные постулаты теории поведения потребителя

Множественность видов потребления. Каждый потребитель желает потреблять множество разнообразных индивидуальных благ.

Ненасыщенность. Потребитель стремится иметь большее количество любых товаров и услуг, он не пресыщен ни одним из них.

Транзитивность. Теория потребительского выбора исходит из постоянства и определенной согласованности вкусов потребителя. Логически это может быть выражено следующим образом: если А, В и С являются комбинациями каких-либо благ и потребитель безразличен в выборе между наборами А и В и между В и С, то он также безразличен в выборе между А и С.

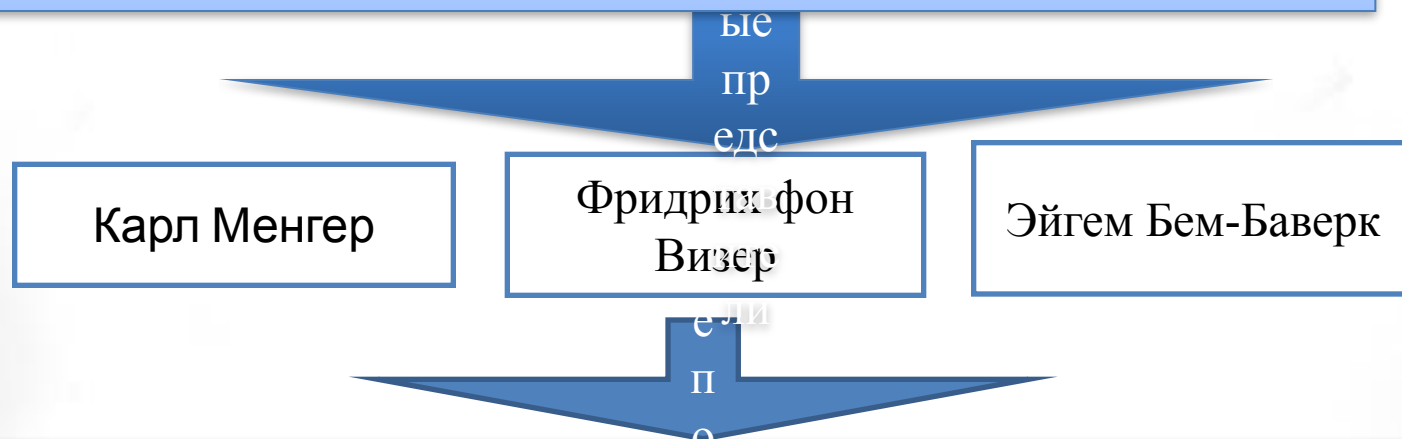
Субституция. Потребитель согласен отказаться от небольшого количества блага А, если ему предложат взамен большее количество блага-субститута.

Убывающая предельная полезность. Предельная полезность какого-либо блага зависит от его общего количества, которым располагает данный потребитель.

Положение равновесия потребителя в кардиналистской теории

микроэконом
ика

КАРДИНАЛИСТСКАЯ (КОЛИЧЕСТВЕННАЯ) ПОЛЕЗНОСТЬ - субъективная полезность, или удовлетворение, которые потребитель получает от потребления благ, измеренные в абсолютных величинах.



- Принимает за исходный пункт экономического анализа потребности человека и законы насыщения этих потребностей
- Субъективная ценность блага определяется: какого-либо блага зависит от двух факторов: от степени редкости блага и от степени насыщения потребности.
- Объективная общественная оценка блага, исходя из множества субъективных индивидуальных оценок, осуществляется по принципу равнодействующей оценки разных индивидов.

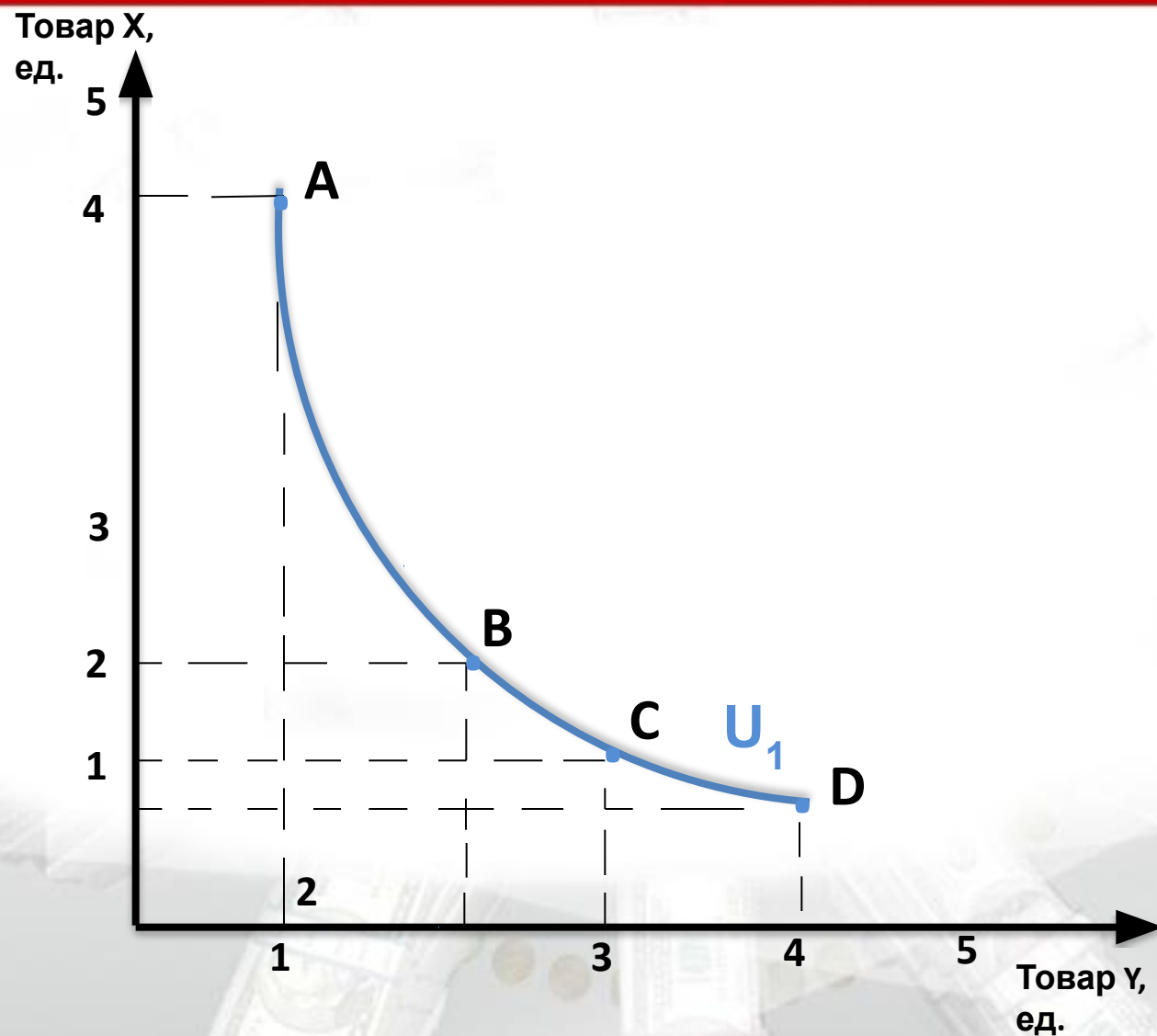
микроэконом ика

Кривая безразличия

Основным понятием порядковой теории является *кривая безразличия*, которая показывает различные сочетания двух товаров, которые субъекту приносят одинаковую полезность.

Кривая безразличия показывает, что именно потребитель хотел бы купить, бюджетная линия - его реальные возможности.

Точка потребительского равновесия (или оптимум потребителя)-это точка пересечения бюджетной линии самой высокой из возможных кривых безразличия.



микроэконом ика

Карта кривых безразличия

Карта кривых безразличия — способ графического изображения функции полезности для некоторого конкретного потребителя, описывающая предпочтения человека по всем наборам продуктов. На графике показаны четыре **кривые безразличия**, образующие собой семейство - карту кривых безразличия. Наборы на кривых безразличия, более удаленных от начала координат, доставляют потребителю большую полезность, а поэтому предпочтительнее, чем наборы на менее удаленных кривых.

$$U_4 > U_3 > U_2 > U_1$$

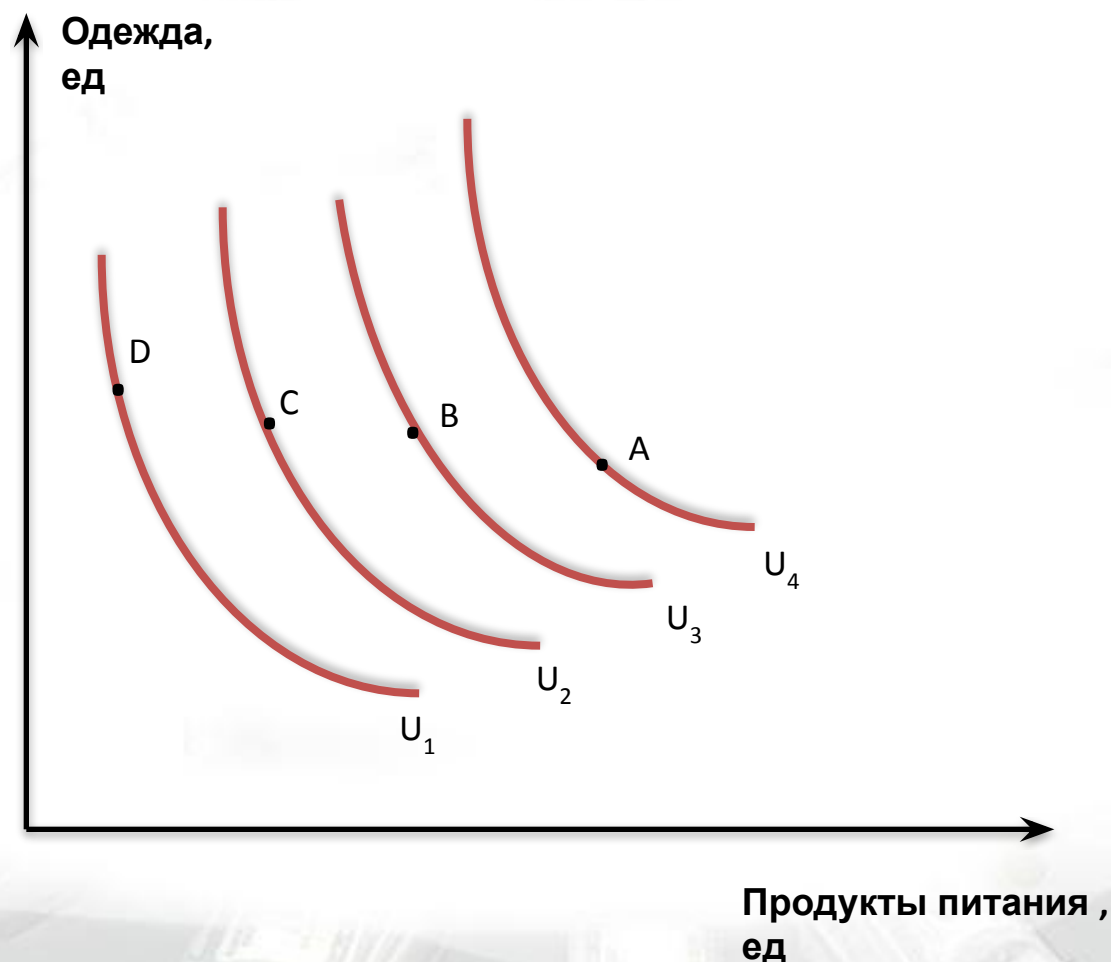


Рис. 2.2 Карта кривых безразличия

Предельная норма замещения - соотношение, в котором одно благо может быть заменено другим без изменения уровня полезности для потребителя. Значения предельной нормы замещения **всегда отрицательны**.

Предельную норму замещения обозначают через MRS и вычисляют по формуле:

$$MRS_{xy} = - (\Delta y / \Delta x)$$

U_1, \dots, U_4 -кривые безразличия отражают наборы двух продуктов, имеющих одинаковую полезность;

K -бюджетная линия-отображает множество продуктов, приобретение которых требует одинаковых затрат;

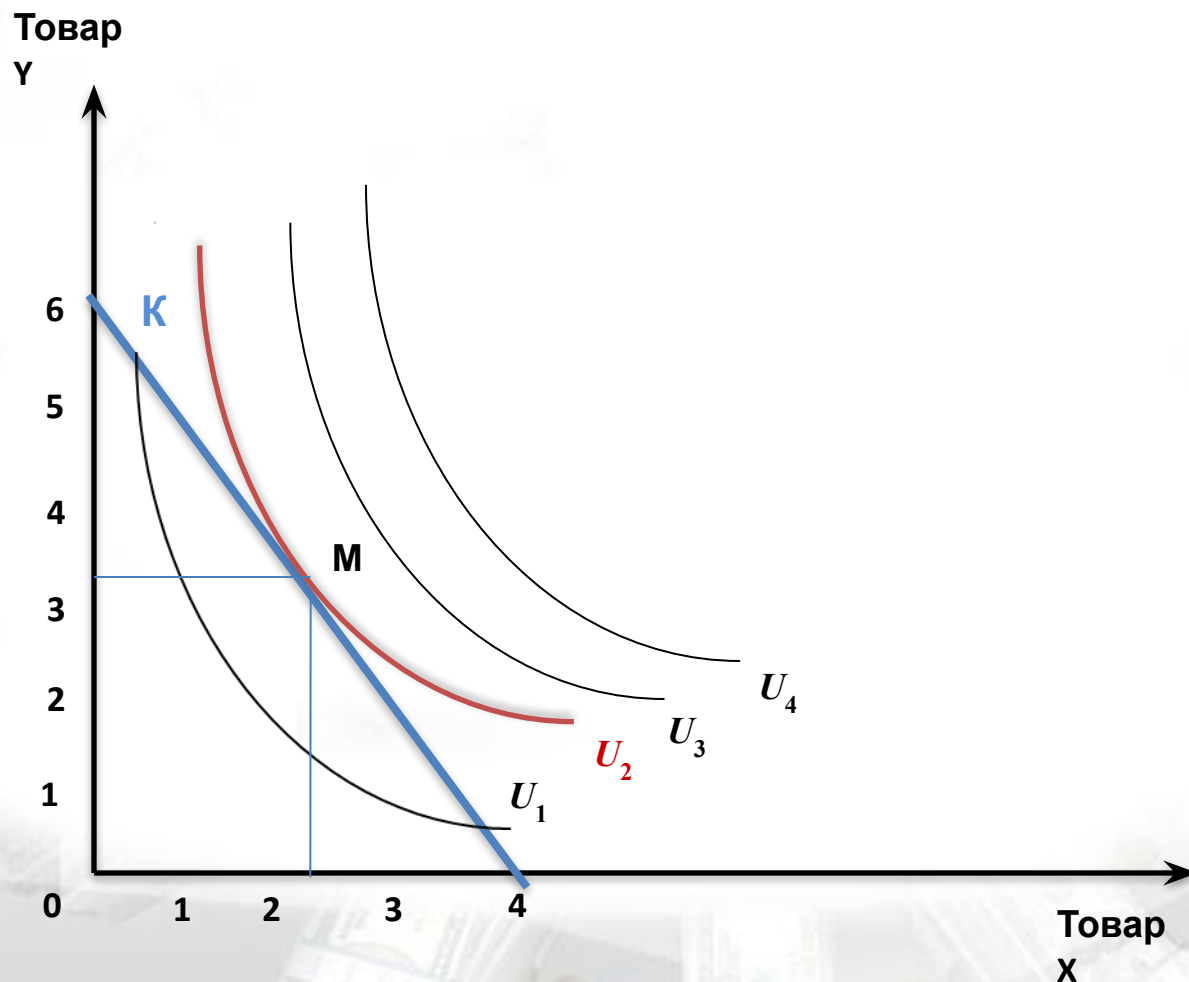


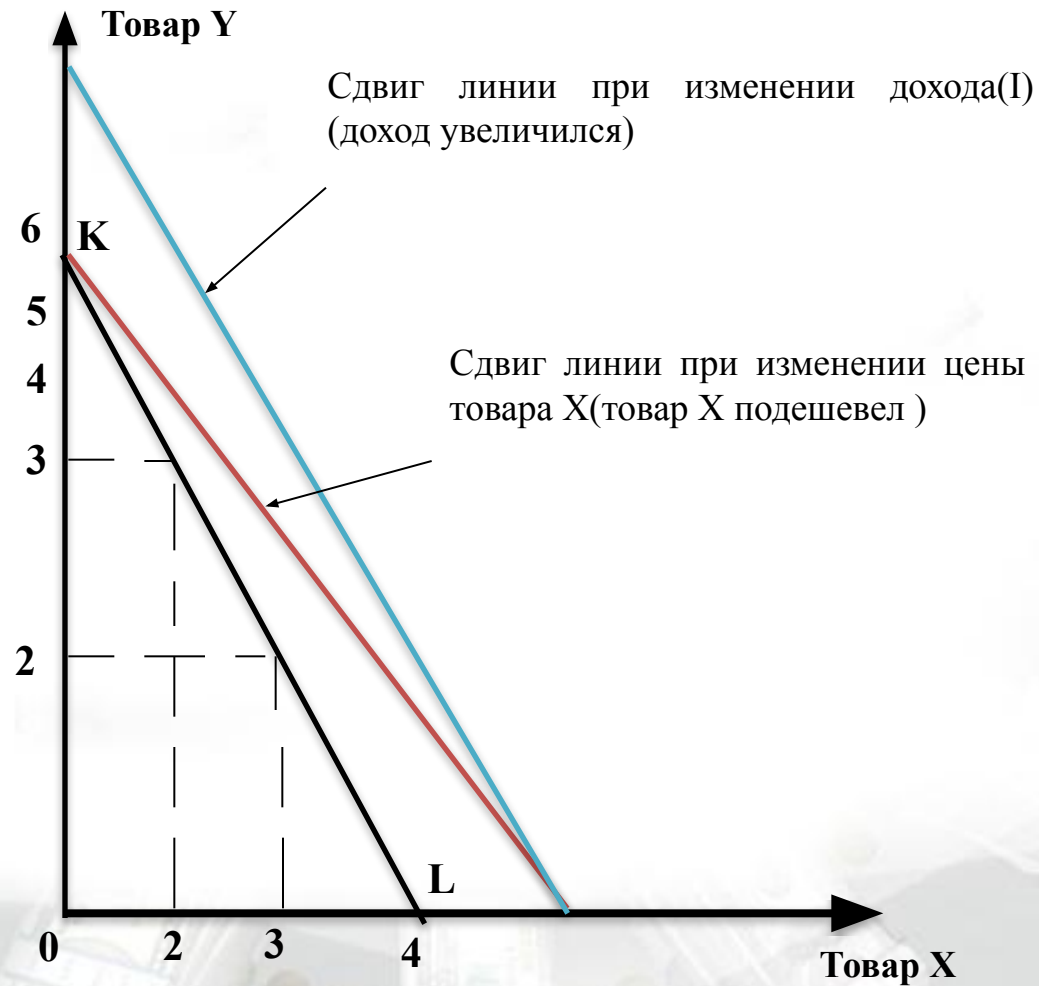
Рис. 2.3 Предельная норма замещения

Бюджетное ограничение показывает все комбинации благ, которые могут быть куплены потребителем при данном доходе и данных ценах.

Бюджетная линия — это прямая, точки которой показывают наборы благ, при покупке которых выделенный доход тратится полностью.

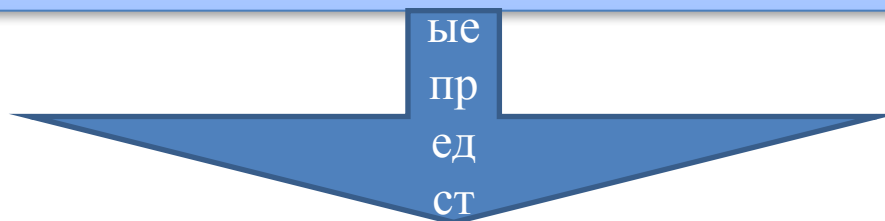
Если I — доход потребителя, P_x — цена блага X , P_y — цена блага Y , а X и Y составляют купленные количества благ, то уравнение бюджетного ограничения можно записать следующим образом:

$$I = P_x \times X + P_y \times Y$$



Положение равновесия потребителя в ординалистской теории полезности

ОРДИНАЛИСТСКАЯ ПОЛЕЗНОСТЬ – субъективная полезность, или удовлетворение, которую потребитель получает из потребляемого им блага, измеренная по порядковой шкале.



Ф. Эджуорт

В. Парето,

И. Фишер

Согласно этой теории, предельную полезность измерить невозможно; потребитель измеряет не полезность отдельных благ, а полезность наборов благ. Измеримости поддается только порядок предпочтения наборов благ. Критерий ординалистской теории полезности предполагает упорядочение потребителем своих предпочтений относительно благ. Потребитель систематизирует выбор набора благ по уровню удовлетворения.

Потребительский излишек

ПОТРЕБИТЕЛЬСКИЙ ИЗЛИШЕК (дополнительная выгода) - разница между ценой, которую потребитель готов заплатить за товар, и той, которую он действительно платит при покупке.

Потребительский излишек представляет собой максимальную цену, которую потребитель блага готов заплатить за покупку, за вычетом действительной цены товара. Дополнительное удовлетворение, или полезность, получаемая потребителями благодаря тому, что фактическая цена, которую они платят за благо, ниже той цены, которую они были бы готовы заплатить, принимает форму потребительского излишка (рис. 3.1)

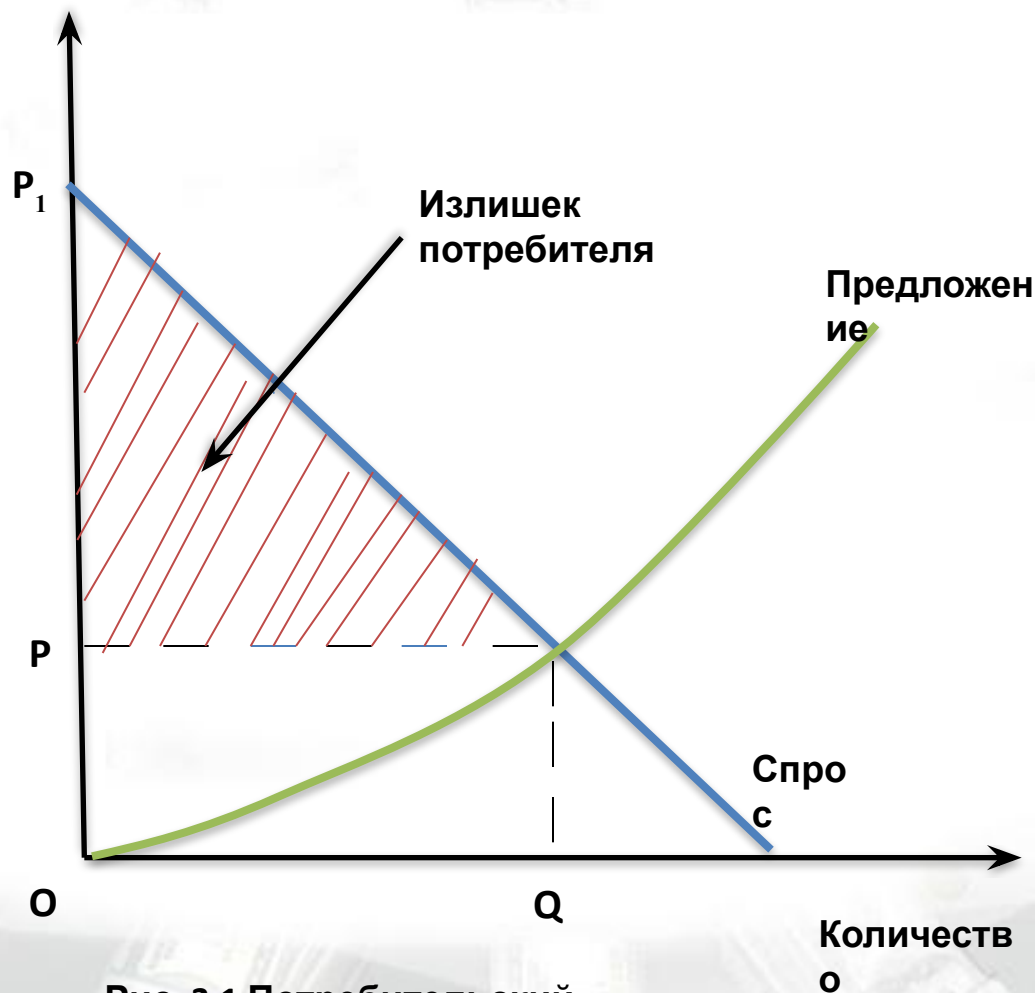


Рис. 3.1 Потребительский излишек

Кривая цена-потребление

микрoэконом ика

На рис. 3.2 изображены кривые безразличия I_1, I_2, I_3, I_4 .

Каждая точка касания характеризует **оптимальный выбор** потребителя, наиболее рациональную комбинацию двух товаров (структуру потребления), которая при данном уровне дохода и при данных уровнях товарных цен максимизирует полезность потребителя.

Соединив точки рационального выбора A, B, C, D , получим кривую, называемую кривой «цена—потребление» (рис. 3. 2).

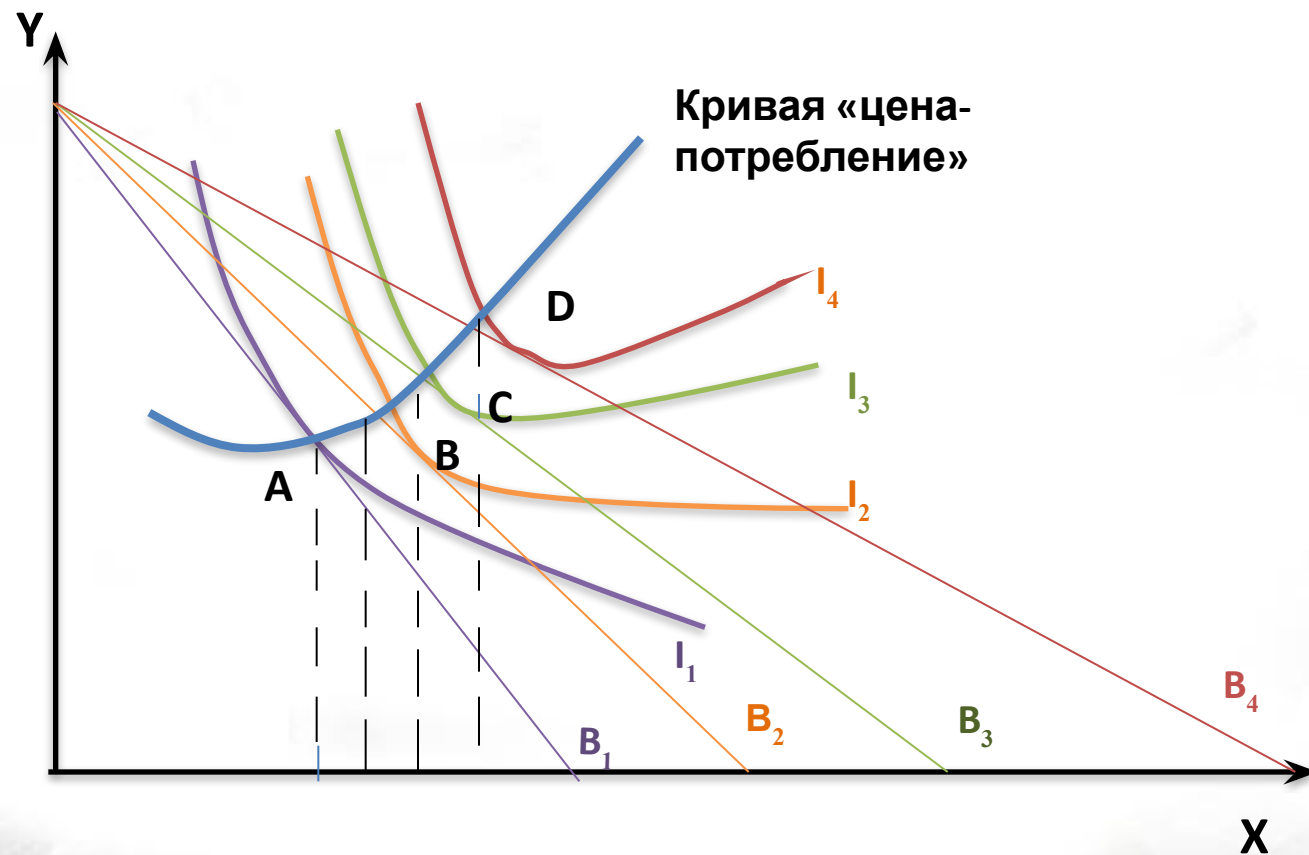


Рис 3.2 Кривая «цена-потребление»

Кривая «доход-потребление» Кривая Энгеля

Если рассмотреть несколько уровней дохода и определить соответствующие им точки оптимального выбора потребителя, то линия, соединяющая эти точки, будет **кривой**, именуемой «**доход-потребление**» (рис. 3.3).

На основе кривой «доход-потребление» можно вывести так называемую **кривую Энгеля**.

Кривая Энгеля также может иметь разные формы в зависимости от категории товара. Для нормальных товаров наклон кривой обычно положительный, для товаров низшего класса.

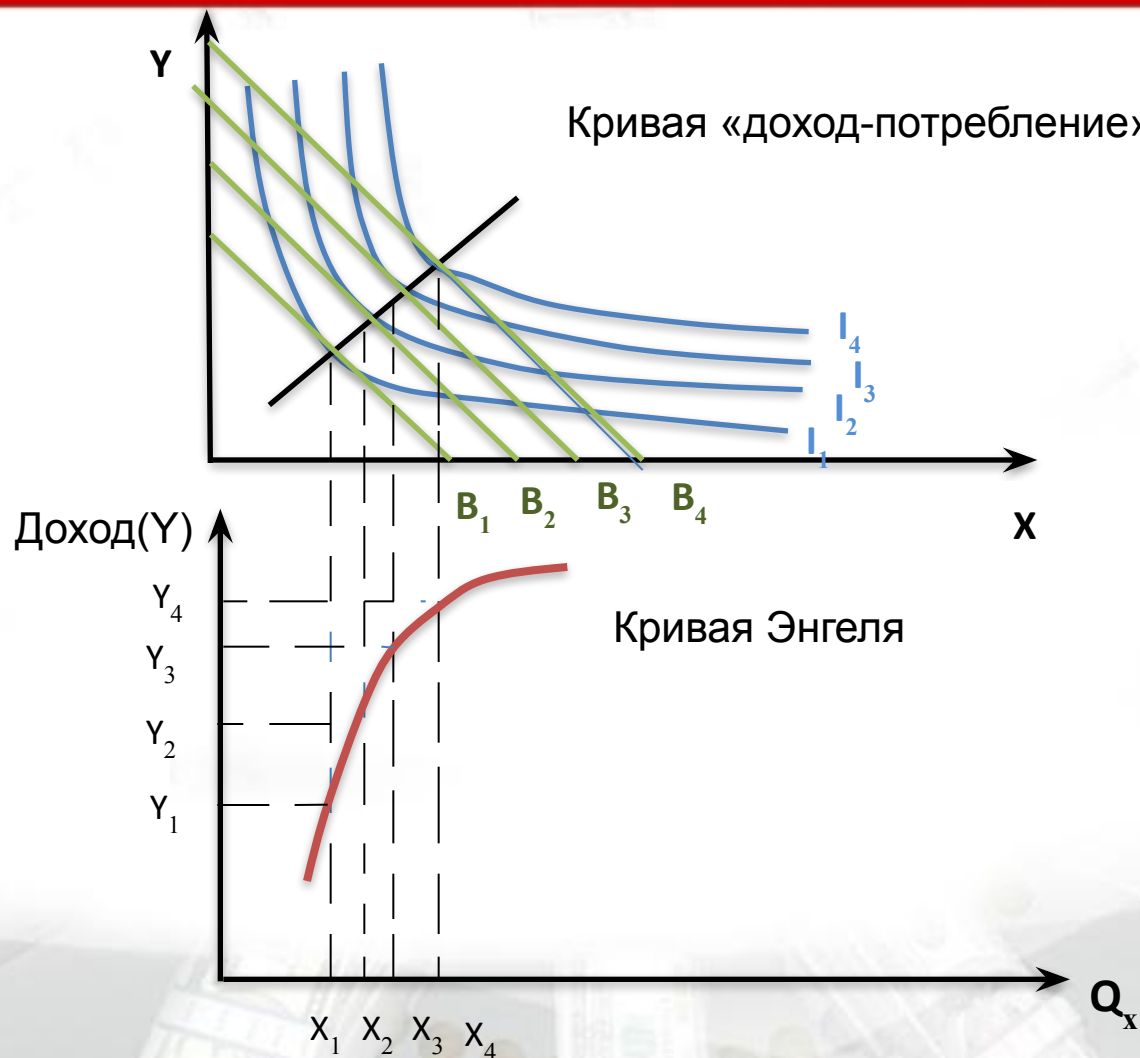


Рис 3.3 Кривая «доход-потребление» и кривая Энгеля

В соответствии с подходом Е.Е. Слуцкого вспомогательная бюджетная линия должна проходить через точку исходного набора потребительских благ E_1 и соответственно касаться более высокой кривой безразличия по сравнению с исходной кривой (рис. 3.4 а). Потребитель имеет возможность приобрести тот же самый товарный набор, перемещается в точку E_3 и фактически оказывается на более высоком уровне благосостояния.

Согласно Хиксу, разные уровни денежного дохода, обеспечивающие один и тот же уровень удовлетворения, т. е. позволяющие достигнуть одной и той же кривой безразличия, представляют одинаковый уровень реального дохода.

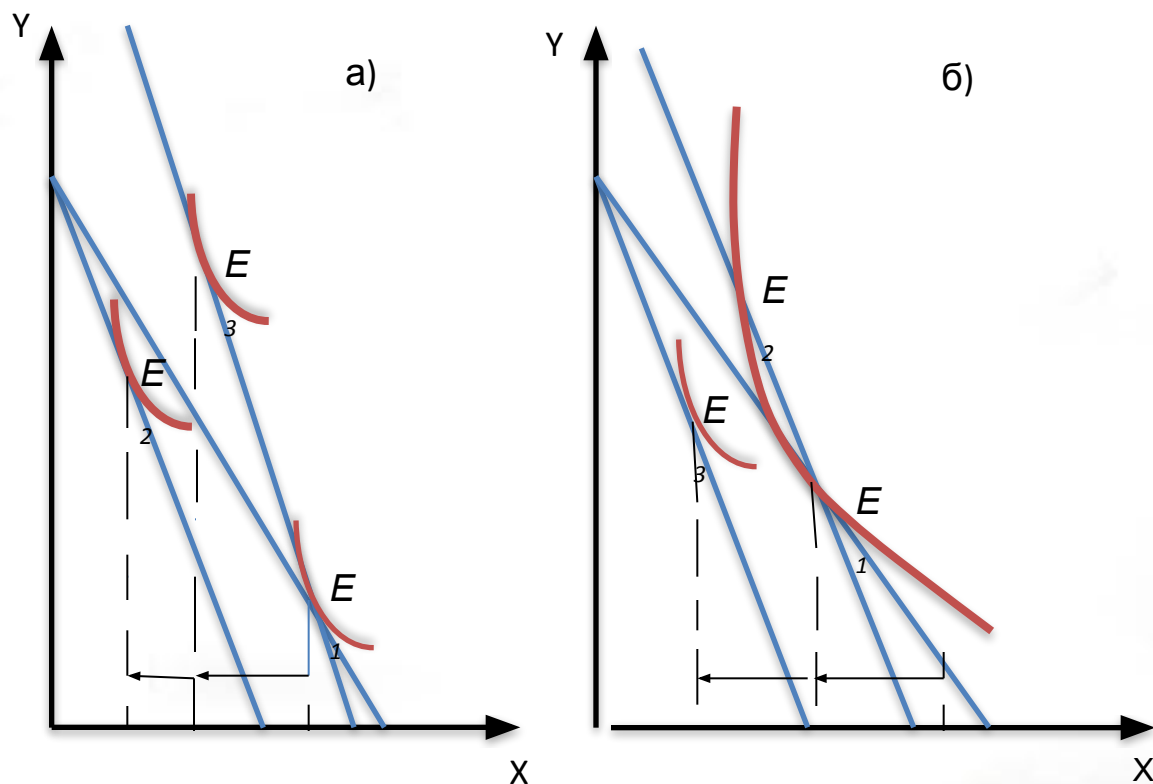


Рис 3.4 Эффект замещения и эффект дохода при повышении цены по Слуцкому(а) и по Хиксу(б)

Компенсационное изменение дохода

микрээконом ика

При выделении эффекта замены по Хиксу из общего эффекта изменения цены (см. рис. 3.5) определяется приращение бюджета потребителя, необходимое для сохранения его благосостояния неизменным. Это приращение называют **компенсационным изменением дохода**.

Его величину можно рассчитать, умножив вертикальное расстояние между двумя параллельными бюджетными линиями на цену товара, располагаемого на оси ординат.

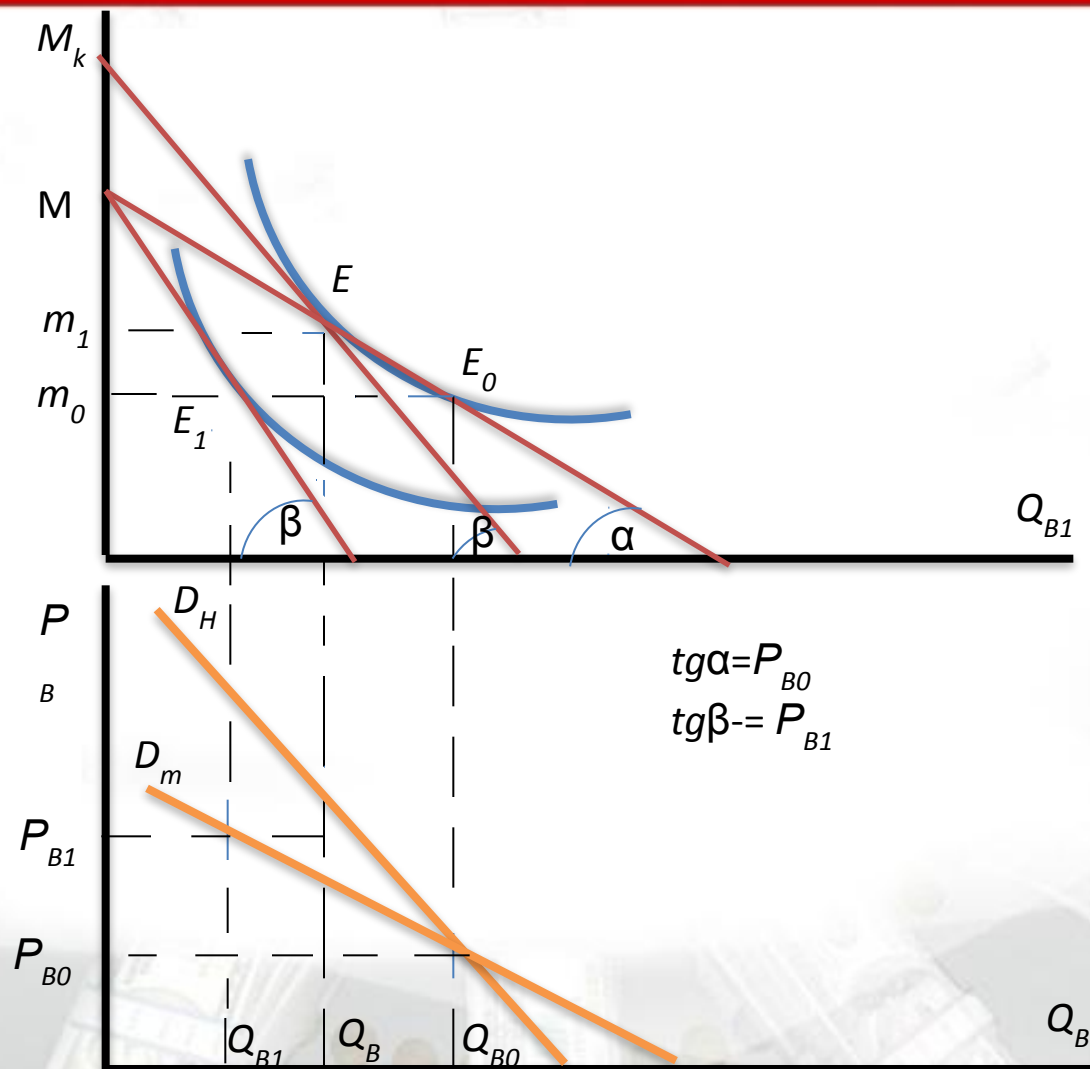
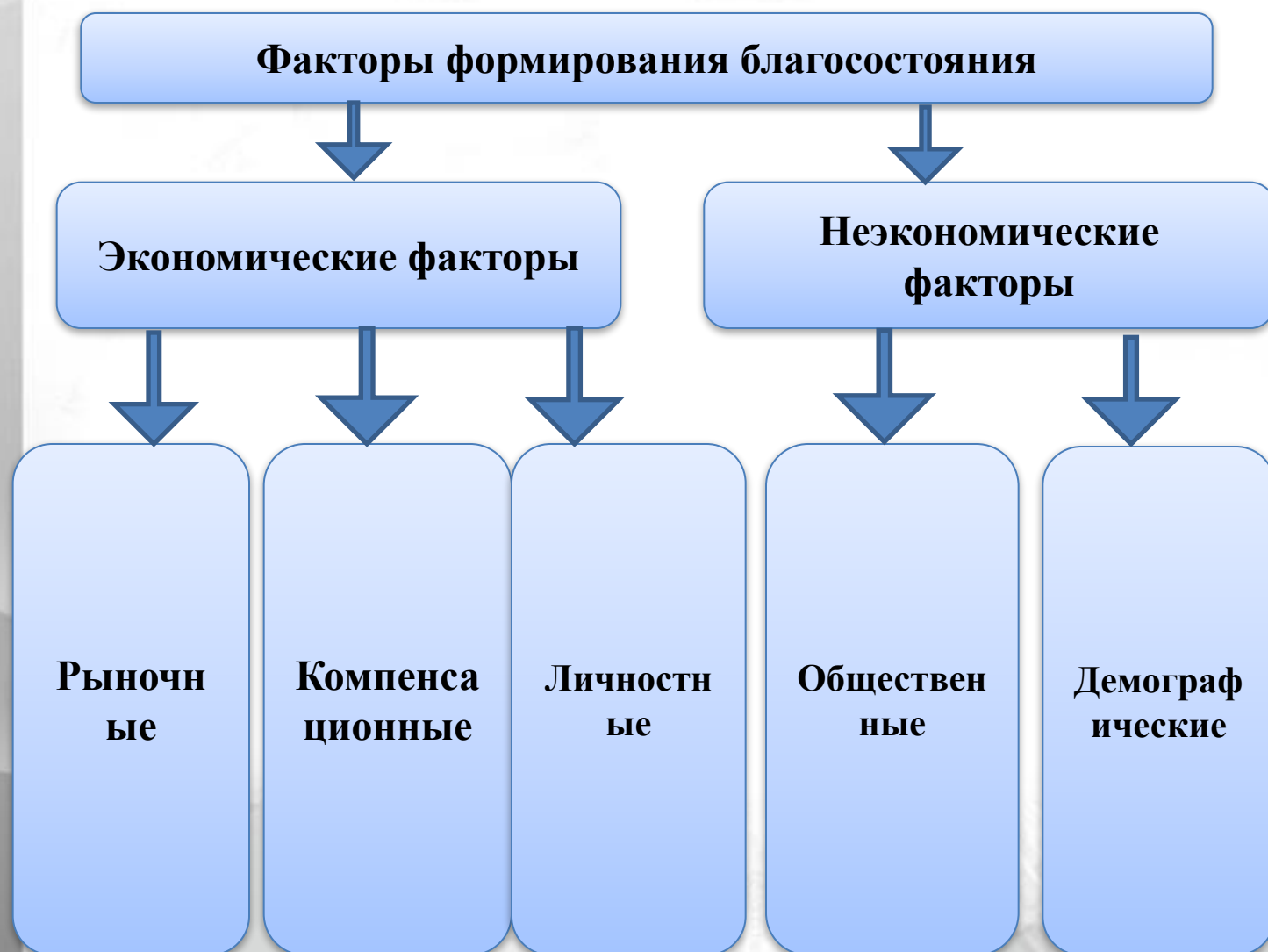


Рис 3.5 Компенсационное изменение

Благосостояние потребителя - совокупность устойчиво воспроизводимых условий жизнедеятельности, определяющих социально-экономическое положение населения страны, его обеспеченность необходимыми для жизни материальными и духовными благами.



Экономическая политика — совокупность мер, действия правительства по выбору и осуществлению экономических решений на макроэкономическом уровне. Реализация экономической политики предполагает достижение общественно значимых целей.



Литература

1. Курс экономической теории под / ред. Сидоровича А.В –Учебник 2-е изд.,2007. - 110-115 с.
2. Введение в экономику/ под ред. Аллагулова Р.Х.-Учеб. пособие- 3-е изд. 2005.-160-168 с.
3. Курс экономической теории/ под ред. Нуриева Р.М.-Учебник-3-е изд., 2007.- 122-132 с.
4. Микроэкономика практический подход под ред. Грязнова А.Г. – Учебник- 2005.- 321 с.

1. Положение и наклон кривой безразличия для отдельного потребителя объясняется:

- а) только его предпочтениями
- б) его предпочтениями и размерами дохода
- в) только ценами покупаемых товаров
- г) ценами покупаемых товаров и размерами дохода
- д) предпочтениями, размерами дохода и ценами покупаемых товаров

2. Увеличение дохода потребителя графически выражается в:

- а) параллельном сдвиге бюджетной линии вправо
- б) изменении наклона бюджетной линии
- в) параллельном сдвиге бюджетной линии влево
- г) увеличении наклона бюджетной линии
- д) уменьшении наклона бюджетной линии

3. Закон убывающей предельной полезности означает, что:

- а) отношение предельных полезностей к ценам одинаково для всех товаров
- б) полезность, приносимая каждой последующей единицей товара, убывает по мере увеличения количества приобретаемых товаров
- в) отношение предельных полезностей к ценам на предметы роскоши меньше, чем на товары первой необходимости
- г) полезность приобретаемых товаров убывает по мере увеличения дохода потребителя
- д) ни один из ответов не является верным

4. Положение и наклон кривой безразличия для отдельного потребителя объясняется:

- а) только его предпочтениями
- б) его предпочтениями и размерами дохода
- в) только ценами покупаемых товаров
- г) ценами покупаемых товаров и размерами дохода
- д) предпочтениями, размерами дохода и ценами покупаемых товаров

5. Увеличение дохода потребителя графически выражается в:

- а) параллельном сдвиге бюджетной линии вправо
- б) изменении наклона бюджетной линии
- в) параллельном сдвиге бюджетной линии влево
- г) увеличении наклона бюджетной линии
- д) уменьшении наклона бюджетной линии