

Чести своей не отдам
никому

Герб
Пскова
история и



Псков – один из древнейших городов России.





Впервые город Псков упоминается в «Повести временных лет» в 903 году в связи с женитьбой киевского князя Игоря на псковитянке Ольге.

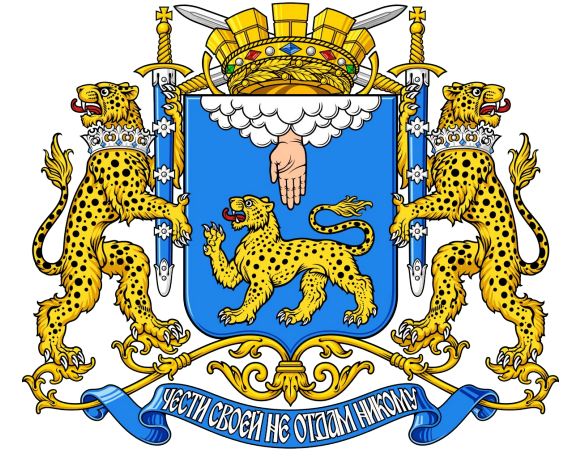
Памятник Святой Равноапостольной княгине Ольге в Пскове.

Скульптор – Вячеслав Клыков, 2003 г.

**История города Пскова неотделима от истории России.
Псков испокон веков служил защите северо-западных рубежей России.
Город-воин, Псков вынес не одно нашествие иноземных захватчиков,
множество раз отбивал приступы врагов и изгонял со своей земли
незваных гостей.**



В гербе – главном символе города, отражена богатая история Города воинской славы – города Пскова.

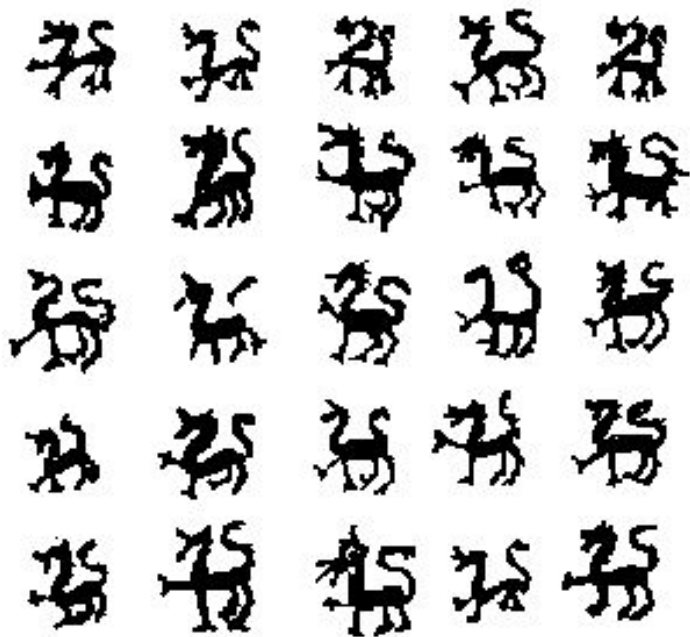


**Стела «Город воинской славы»
на площади Победы в
Пскове**

Слово «герб» происходит от немецкого Erbe, что значит наследство.

Герб – символический опознавательно-правовой знак, составленный и утвержденный по определенным правилам, служащий постоянным отличительным определением лицу, роду, обществу или учреждению.

Из «Толкового словаря русского языка» С. И. Ожегова



Изображения «лютого зверя» на псковских монетах 1468-1510 гг.

На дошедших до нас печатях, эмблемах Пскова разных лет изображен хищный зверь.

Первые известные изображения хищника семейства кошачьих в псковской символике зафиксированы на монетах, которые были отчеканены в Пскове в 60-70-х годах XV века.

Этот образ упоминается в древних документах под названием «лютого зверя».



На протяжении полувека до появления изображения хищника на псковских монетах изображалась так называемая «голова чловеча» — мужская голова в короне с тонкими ручками, растущими из подбородка, в правой из которых — меч.

Исследователи склоняются к тому, что это изображение князя Довмонта-Тимофея, который 33 года правил в Пскове в XIII столетии.

Впервые «голова человека» появляется на печати, принадлежавшей псковским посадникам, в 1415 году, а с 1424 года на псковской монете.

Тогда это был символ Псковской республики.

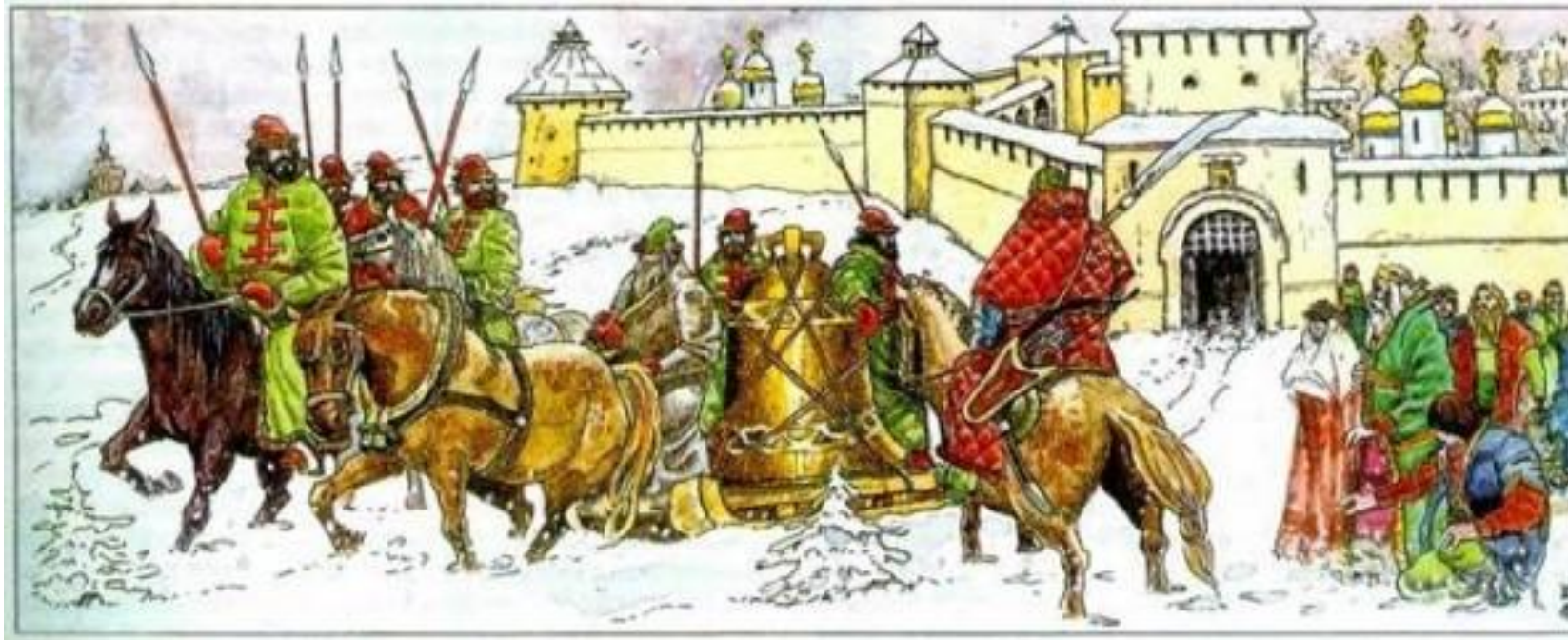


С конца XV – начала XVI века на псковских монетах с одной стороны была изображена «голова человека», с другой – «лютый зверь».



Два символа на псковской монете XV века

После присоединения Пскова к Московскому централизованному государству в 1510 году символ хищника окончательно вытесняет своего предшественника и закрепляется как единый для Псковской земли.



Известно существование двух печатей XVI века с надписью Государство Псковское, где использовано изображение зверя.

На большой государственной печати Ивана IV, созданной в 1577 году, есть изображение печати Псковской земли со зверем.





В «Царском титулярнике» Алексея Михайловича Романова 1672 года на гербе псковской земли зверь дополнен изображением облака и благословляющей руки с двуперстием.

От всех иных вариантов, используемых позже, этот герб отличается тем, что здесь изображена левая рука, а не правая.

Во второй половине XVIII века во времена Екатерины II была проведена работа, направленная на упорядочение использования гербов в стране.

Сведения о пожалованиях городам гербов вносятся в законодательный документ — Полное собрание законов Российской империи. Герб становится государственным знаком.





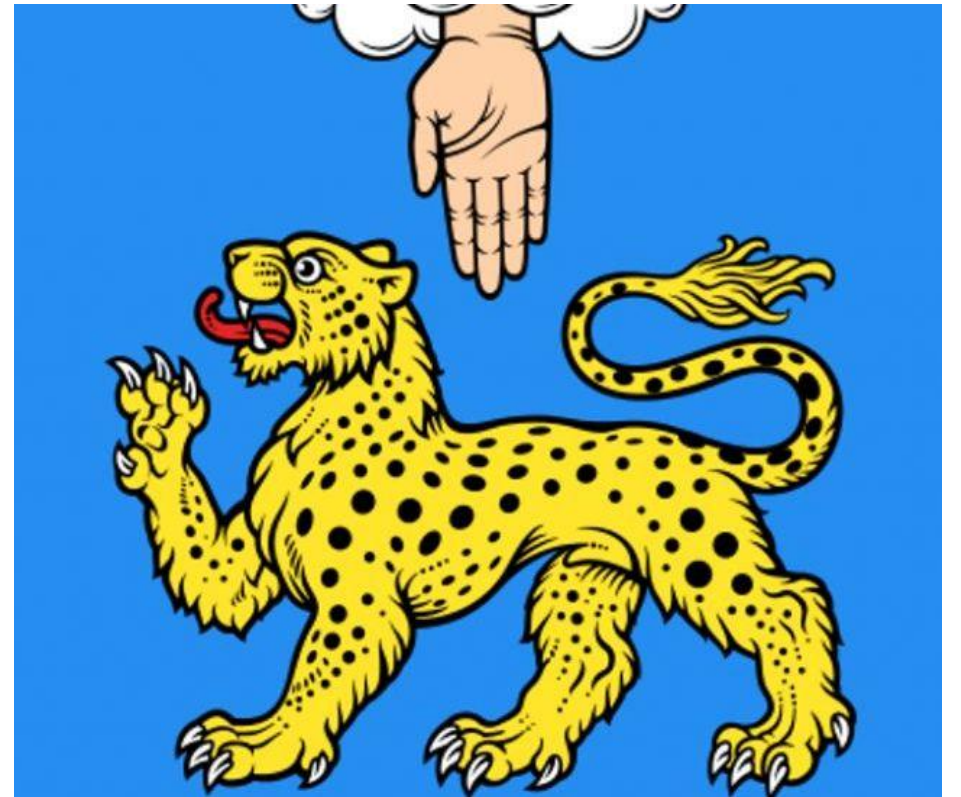
Указом Екатерины II в 1781 году на гербе Пскова окончательно утверждается хищный зверь.

В Указе говорилось, что Псков «имеет старый герб»: «в голубом поле барс, и над ним из облака выходящая рука».

В течение многих веков Псков надежно охранял с запада русские земли, всегда находился в состоянии боевой готовности.

Могучий и грозный барс на гербе города символизирует готовность во всеоружии встретить врагов, храбрость и мужество псковичей, не оставляющих никаких надежд любому агрессору.

Поза зверя, высунутый язык и поднятая передняя лапа подчеркивает его нацеленность на врага.



Герб Пскова занял верхнее поле в пересеченных щитах гербов городов Псковского наместничества (Опочки, Острова, Новоржева и других), утвержденных Указом Екатерины II 1781 года.



Герб Острова

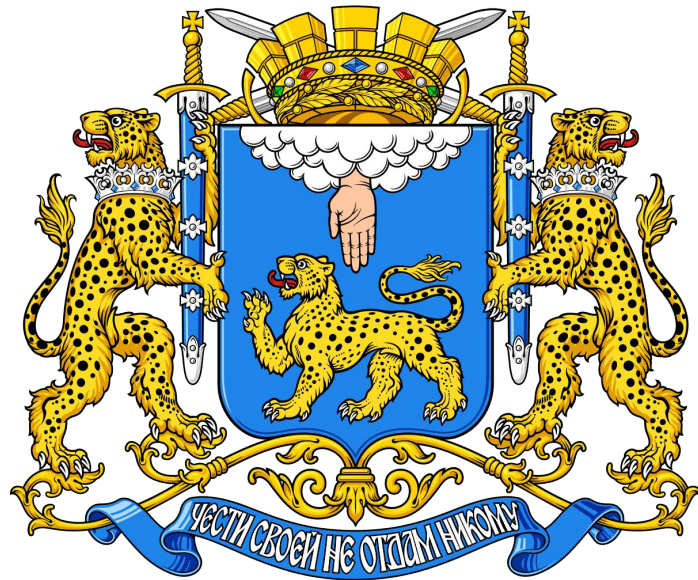


Герб Опочки



Герб
Новоржева

16 июля 2010 года Псковская городская Дума утвердила Положение о гербе города Пскова.

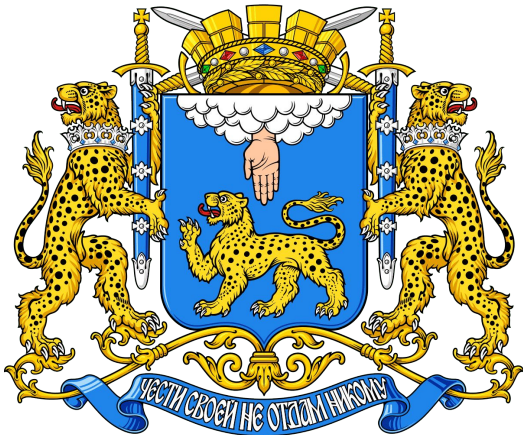


Геральдическое описание герба гласит:

«В лазоревом поле вверху – выходящая вниз из серебряных облаков правая длань телесного цвета (десница Божия), внизу – идущий золотой барс с червленым языком, серебряными глазами, когтями и зубами с черными отметинами и с кистью на конце хвоста».

Геральдическое описание герба города Пскова:

«Щит увенчан муниципальной короной достоинства установленного образца.



Муниципальная корона установленного образца для городского округа, являющегося центром субъекта Российской Федерации, – золотая башенная о пяти видимых зубцах, имеющая золотой лавровый венок; дополняющий корону обруч с самоцветами указывает на то, что в прошлом город был столицей княжества.

Помещаемая за короной накрест пара серебряных мечей с золотыми эфесами указывает на принадлежащее городу Пскову Почетное звание Российской Федерации «Город воинской славы».

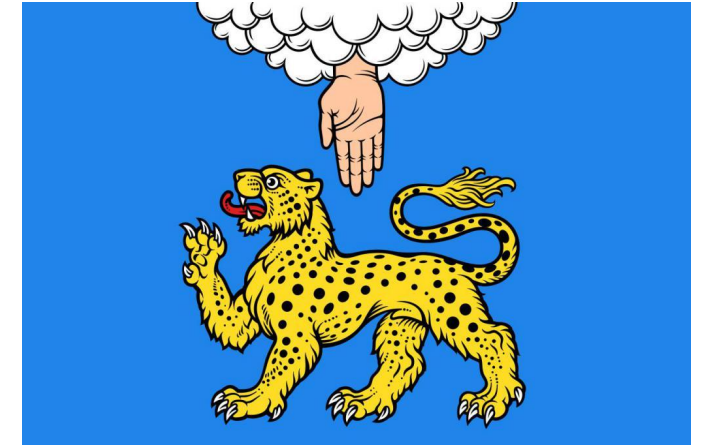
Современные символы города Пскова

Гимн города Пскова
Слова Ст. Золотцева. Музыка Н.
Мишукова

Там, где к Великой мчится Пскова,
Там, где Россия в людях жива, -
Встал наш любимый город седой,
Вечно хранимый Ольгой святой.
Блещет барс над каждой башней.
Блещет золото крестов.
Вечно славься, Псков вчерашний!
Вечно здравствуй, новый Псков!
Звон колокольный в небо плывет.
Город наш вольный вечно живет.
Годы лихие сгинут, как дым.
Славу России мы возродим.
Не опрокинет времени гром
Нашу твердыню - каменный Кром.
Вскормлен и вспоен силой земной,
Пахарь и воин, Псков наш родной.



Герб города
Пскова



Флаг города
Пскова

Библиографи я

ГЕРБЫ ДРЕВНИХ



ПРИГОРОДОВ ПСКОВА

Псков, 1990

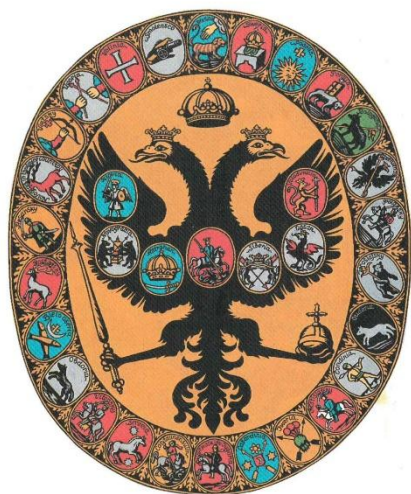
В книге «Гербы древних пригородов Пскова» очерки построены по одинаковой схеме – историческая справка о времени возникновения и развитии города, краткое описание «высочайше утвержденного» для него герба.

Критерием отбора города выступила былая принадлежность города к Псковскому наместничеству в конце XVIII века.

Представлены следующие города: Псков, Луга, Гдов, Новоржев, Себеж, Невель, Торопец, Холм, Остров.

Работа В. Ф. Виноградова рецензировалась научным сотрудником Ленинградского отделения Института истории АН СССР, кандидатом исторических наук А. А. Амосовым.

Виноградов, В. Ф. Гербы древних пригородов Пскова / В. Виноградов ; Управление культуры при Псковском облисполкоме. – Псков, 1989. – 16 с. : ил. – Библиогр.: с. 16.



ГЕРБЫ ГОРОДОВ РОССИИ

Книга «Гербы городов России» – первое отечественное издание о ныне действующих гербах российских городов.

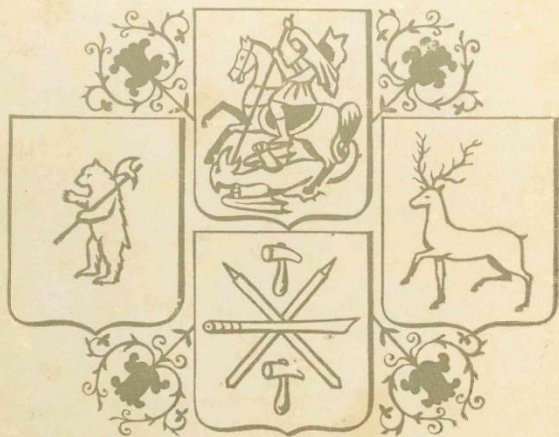
Альбом содержит не только изображения и описание гербов более 300 российских городов, но и рассказывает об истории российской городской геральдики, об истории каждого города.

Альбом подготовлен коллективом историков-профессионалов, членов Геральдической комиссии отделения истории РАН под руководством доктора исторических наук Н. А. Соболевой.

Гербы городов России : альбом-справочник / Н. А. Соболева. – Москва : Профиздат : Отечество, 1998. – 477 с. : ил. – Алф. указ. городов: с. 470-473. – Имен. указ. авт. гербов: с. 474-477. – Библиогр. в тексте. – ISBN 5-255-013331-5.

Н. А. СОБОЛЕВА

РОССИЙСКАЯ
ГОРОДСКАЯ
И ОБЛАСТНАЯ
ГЕРАЛЬДИКА
XVIII – XIX ВВ.



Книга Н. А. Соболевой «Российская городская и областная геральдика XVIII – XIX вв.» рассказывает об исторических условиях, времени и причинах появления в России городских гербов, о применении их в общественной жизни.

Соболева, Н. А. Старинные гербы российских городов / Н. А. Соболева ; отв. ред. В.И. Буганов ; АН СССР. – Москва : Наука, 1985. – 176 с., 4 л. ил. : ил. - (Серия «Страницы истории нашей Родины»).

Белецкий, С. «Гербу» Господина Пскова 590 лет : Сергей Белецкий утверждает, что «барс» не был гербом Псковской боярской республики / Сергей Белецкий. – 20 июля 2005. – Текст : электронный // Псковская провинция online : сайт. – Фот. – URL: https://gubernia.media/number_247/10.php (дата обращения: 24.05.2021).

Кузьмин, В. «Лютый зверь» и «голова человека» : краткая история основных символов Псковской земли / Валерий Кузьмин. – 5 апр. 2018. – Текст : электронный // Псковская правда : сайт. – Фот. – URL: <http://pravdapskov.ru/history/0001797.html> (дата обращения: 24.05.2021).

Символика. – Текст : электронный // Город Псков : [официальный сайт]. – Фот. – URL: <http://www.pskovgorod.ru/cats.html?id=388> (дата обращения: 24.05.2021).

Из история герба города Пскова. Геральдическое описание современного герба Пскова.

Центральная городская библиотека г. Пскова Центр правовой и социальной информации

ул. Конная, 6

(8-8112) 57-11-73

e-mail: biblio@bibliopskov.ru

Страница ЦПИ на официальном сайте МАУК «ЦБС» г. Пскова:

https://bibliopskov.ru/pravo_pskov.htm



«Азбука права» – страница ЦПИ «ВКонтакте»: https://vk.com/azbuka_prava_pskov