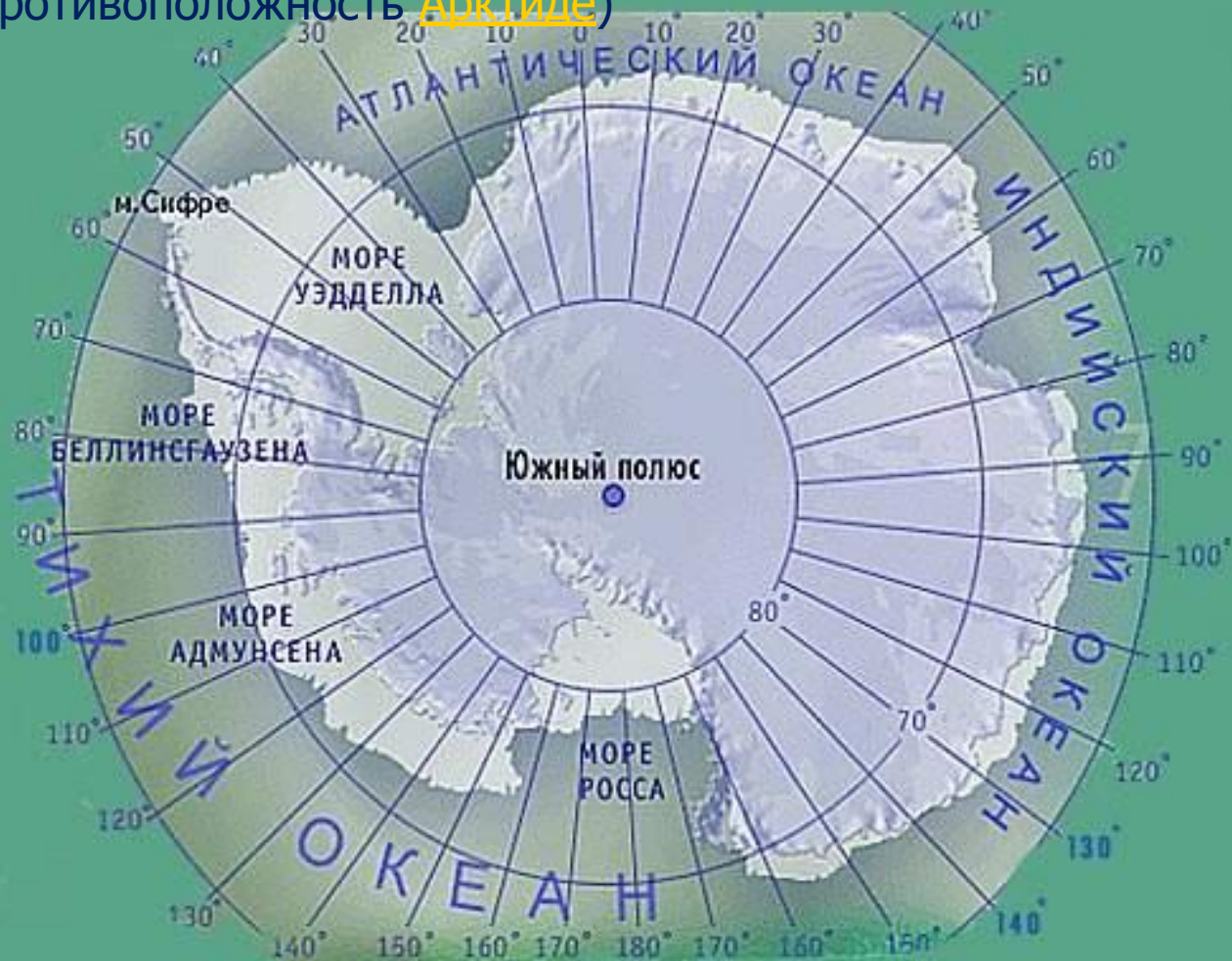
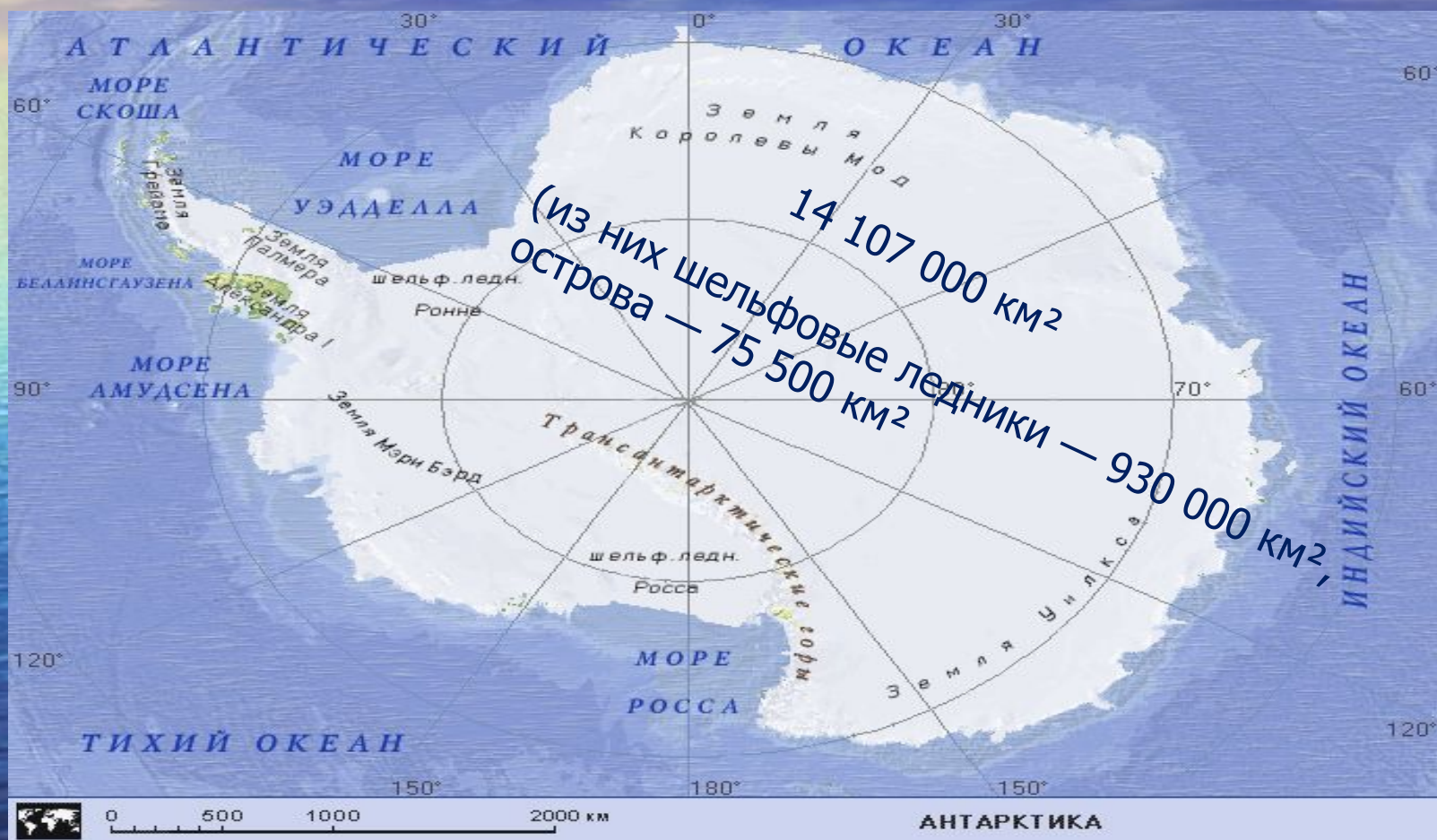


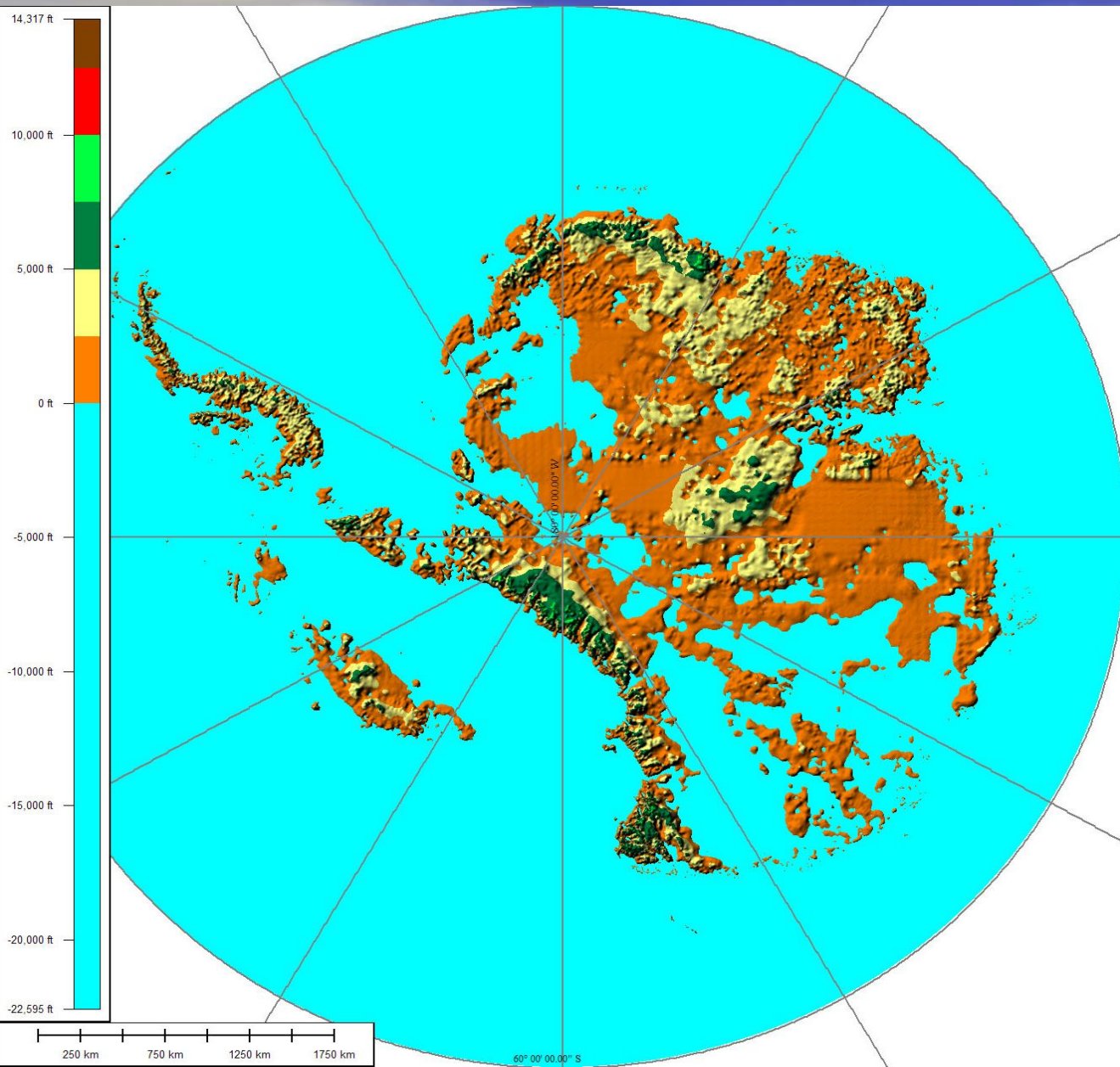
Антарктида

(греч. (греч. ἀνταρκτικός —
противоположность Арктиде)



Антарктида – самый южный материк.





РЕЛЬЕФ

ПОВЕРХНОСТИ

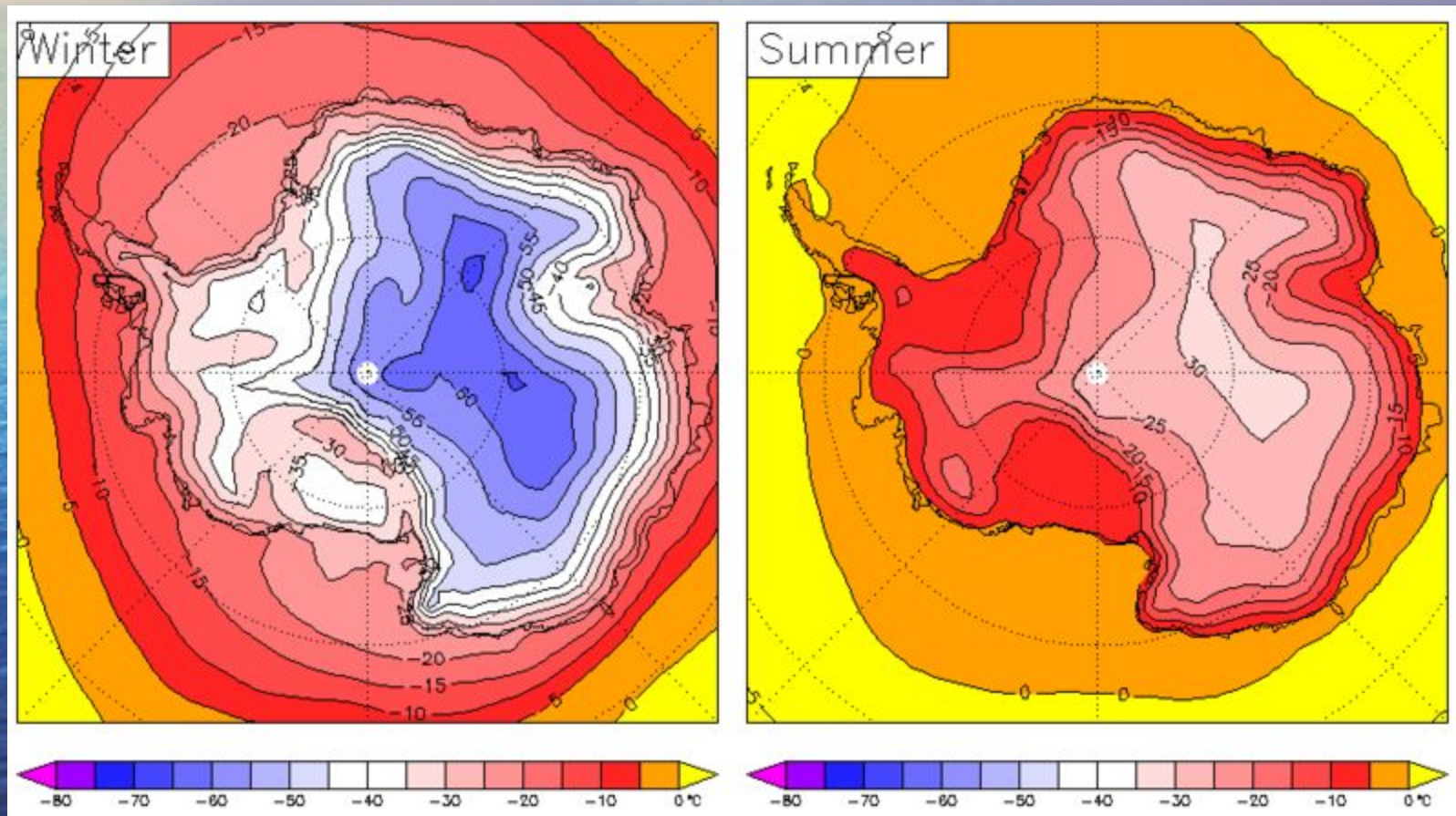
МАТЕРИКА

БЕЗ ЛЕДЯНОГО

ПОКРОВА

КЛИМАТ МАТЕРИКА

Вместе с концом ноября в Антарктиду приходит и конец весны. Начало лета в Антарктиде ознаменовывает начало экспедиций. Впервые за 6 месяцев солнце появляется на небе 22 сентября и с этого дня не садится за горизонт.



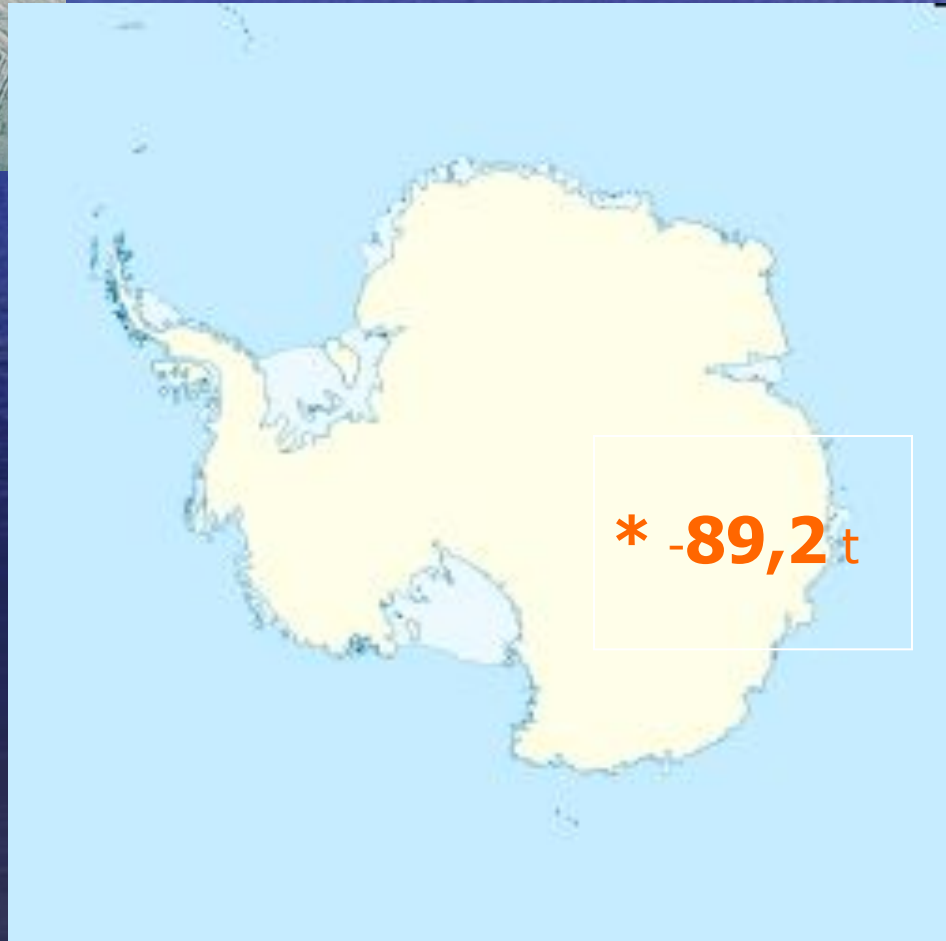


Лето. Антарктика. Материковый лед постепенно сползает к океану, где от него откалываются громадные куски льда — айсберги.



Станция ВОСТОК – Полюс холода

78°28' ю. ш. 106°48' в. д.,



ЖИВОТНЫЙ МИР

АРКТИЧЕСКИЙ КРИЛЬ



Подводный мир Антарктиды



Кит – самое большое млекопитающее



Кит финвал



<http://swfsc.nmfs.noaa.gov/PRD/>

Annie Douglas

Кашалот



Морские львы



Тюлень



Поморник



Снежный буревестник





Пингвин Адели

самый
распространенный

Императорские пингвины



ПИНГВИНЫ



Пятнистый тюлень





Морской слон





Человек в АНТАРКТИДЕ





Беллинсгаузен

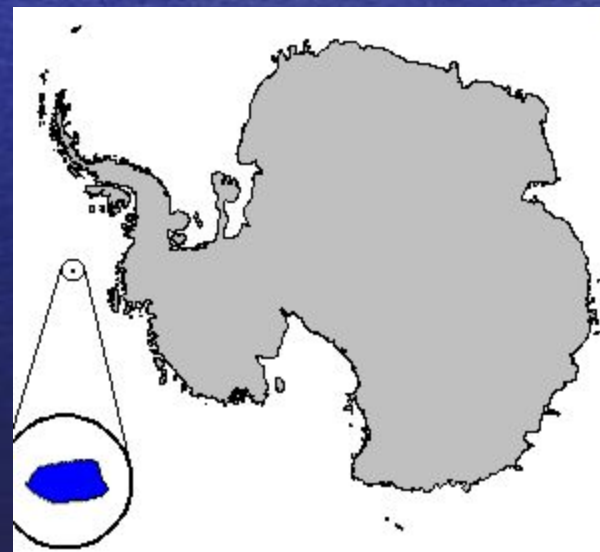
Материк Антарктиды был открыт нашими соотечественниками: Беллинсгаузенем и Лазаревым, они на двух шлюпах в **1820** году подошли к ней вплотную. До этого про Антарктиду говорили только в теоретическом плане, кто-то предполагал, что она является частью Южной Америки, кто-то, что частью Австралии. Однако Беллинсгаузен прошел вокруг исследуемой суши, подтвердив таким образом существование шестого материка.



Земля Александра I. Рисунок с натуры, выполненный участником экспедиции Беллинсгаузена художником Павлом Николаевичем Михайловым в январе 1821 года



**Остров Петра I у берегов
Антарктиды. Рисунок с
натуры, выполненный
участником экспедиции
Беллинсгаузена
художником Павлом
Николаевичем Михайловым**



Поход к Южному полюсу

Рóаль Амундсен

норвежский норвежский полярный путешественник и исследователь. Первый человек, достигший **Южного полюса** норвежский полярный путешественник и исследователь. Первый человек, достигший Южного полюса (**14 декабря**) норвежский полярный путешественник и исследователь. Первый человек, достигший Южного полюса



«Фрам» под парусами



TAKING AN OBSERVATION AT THE POLE.

Амундсен на Южном полюсе



Роберт Фалкон Скотт

6 июня 1868 — предположительно 29 марта 1868 — предположительно 29 марта 1912 6 июня 1868 — предположительно 29 марта 1912 — Офицер Королевских ВМС



проводил ряд экспедиций в Арктику и Антарктику. Один из первооткрывателей Южного полюса 17 января 1912 года. Последняя фотография экспедиции Скотта. Слева направо: Эдвард Уилсон, Гарри Бурд, Эдгар Эванс, Роберт Скотт, Лоуренс Оутс.
ду.

18 января 18 января 1912 года, и обнаружили на полюсе норвежский флаг и записки Амундсена. Скотт записывает в своём дневнике:

«Норвежцы нас опередили — Амундсен оказался первым у полюса! Чудовищное разочарование! Все муки, все тяготы — ради чего? Я с ужасом думаю об обратной дороге...»

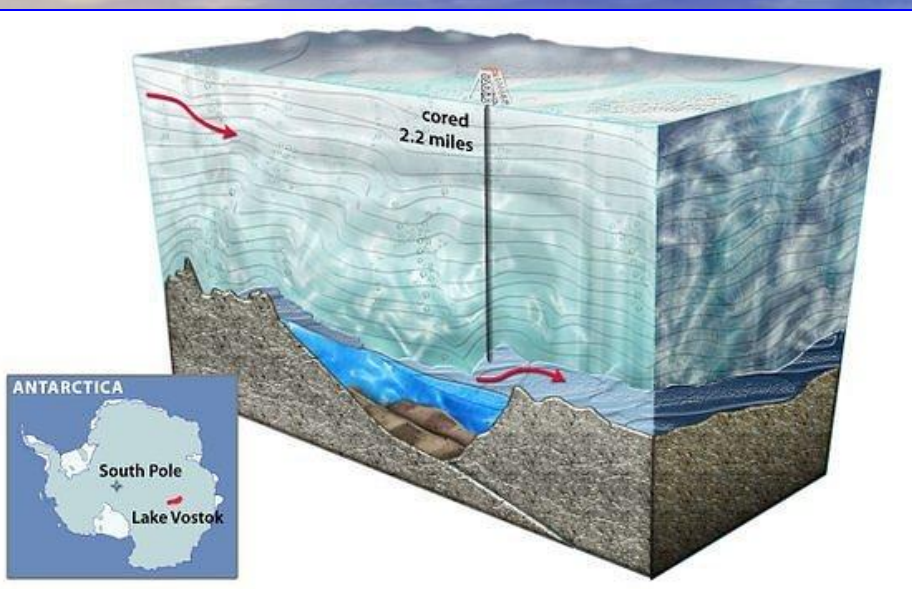
Возвращение действительно обернулось катастрофой. Первым погиб унтер-офицер Эдгар Эванс, при падении с ледяного холма получивший сотрясение мозга; 17 февраля 1912 г. он умер, пробыв сутки без сознания. Вторым был капитан Оутс, отмороживший обе ноги. Он просил не задерживаться ради него, но товарищи не могли его оставить. Тогда Оутс утром 16 марта спокойно сказал: «Пойду пройду» и выполз из палатки; тело его так и не было найдено. Путешественников осталось трое. Последний лагерь Скотта находился в 11 милях (20 километрах) от лагеря «Одна тонна» с запасом продовольствия, но выйти из палатки и двигаться дальше им помешала сильнейшая вьюга; силы полярников уже были на исходе.

Последняя запись в дневнике Роберта Скотта сделана 29 марта 29 марта 1912 года:

«Мы знали, что мы идём на риск. Обстоятельства против нас, и потому у нас нет причин жаловаться. Смерть уже близка. Ради Бога, позаботьтесь о [не оставьте] наших близких!...»

Тела Скотта, Уилсона и Боуэrsa и их дневники были найдены только 12 ноября. Судя по тому, что Скотт лежал в незастёгнутом спальном мешке и забрал себе дневники обоих товарищей, он умер последним. Обнаружившая их поисковая партия воздвигла над местом последней стоянки путешественников, ставшим их могилой, пирамиду из снега (каирн) и крест, сделанный из лыж.

Сегодня



Южный полюс располагается в пределах Полярного плато Антарктиды на высоте 2800м. Толщина льда — 2840 метров; среднегодовая температура $-48,9^{\circ}\text{C}$.



- В Антарктиде работает около 20 станций, летом проживает около 4 тыс. человек; крупнейшие – «Мак-Медро» (США) и «Мирный» (Россия).
- В соответствии с конвенцией об Антарктике от 1 декабря 1959 года, Антарктида не принадлежит ни одному государству, разрешена только научная деятельность.
- Сейчас участниками договора являются 28 государств (с правом голоса) и десятки стран-наблюдателей.

Почта в Антарктиде

