

# Тиснение по фольге



**Тиснение** –это один из видов обработки металла. Существуют и другие виды художественной обработки, например, **чеканка**, литье **ковка** мозаика с металлическим контуром, изделия из проволоки и др.



*Чеканка (получение рельефных изображений на тонких металлических пластинах путём ручной выколотки)*



*Ковка (способ обработки металла давлением, при котором в результате многократного, прерывистого, ударного воздействия инструмента на заготовку она приобретает заданные формы и размеры)*



*Литье (получение отливок путём заливки обычно расплавленных материалов в литейную форму)*

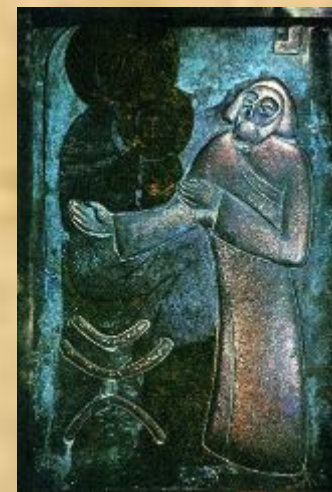


*Ажурные изделия из проволоки*



# Чеканка

Чеканка - это один из видов художественной обработки металла. Этим видом искусства занимались и занимаются почти во всех странах мира.



## Чеканка

Металлические изделия, выполненные способом чеканки, создавались очень давно. Это были предметы быта – чашки, кувшины, ковши, стаканы.





## Чеканка

Чеканкой украшали оружие, шлемы, ювелирные изделия, нагрудные украшения.



## Чеканка

Чеканкой занимается специалист по профессии чеканщик. Он должен быть «мастером своего дела». Чеканка художественных изделий, особенно крупных форм, требует определенной физической силы, поэтому профессия эта предпочтительна для мужчин. Важнейшие качества чеканщика - терпение и упорство.





## Чеканка

Основными инструментами для чеканки являются чеканы. Чекан представляет собой круглый стальной прут у которого конец имеет определённую форму. Есть чекан, который имеет рабочую поверхность в виде шарика, есть похожие на тупую иглу. Чеканов очень много. И все они могут иметь самые различные формы.



# Тиснение по фольге





## Тиснение по фольге

Тиснение по фольге производится исключительно на тонких листах металла толщиной до 0,5 мм путем выдавливания контура рисунка специальными инструментами (а не ударом, как в чеканке), благодаря которым образуются плавные деформации металла.



## Тиснение по фольге

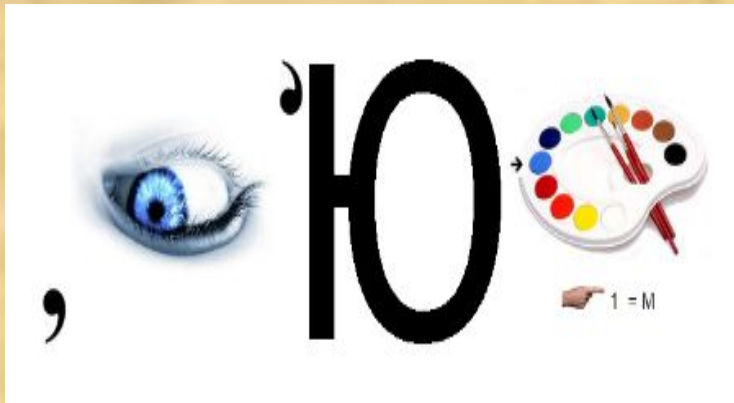
**ФОЛЬГА** – тонкий  
листовой металл,  
толщиной до 0,2  
мм.





# Головоломка

– Отгадав ребусы, вы узнаете, какие металлы используют в настоящее время для изготовления фольги

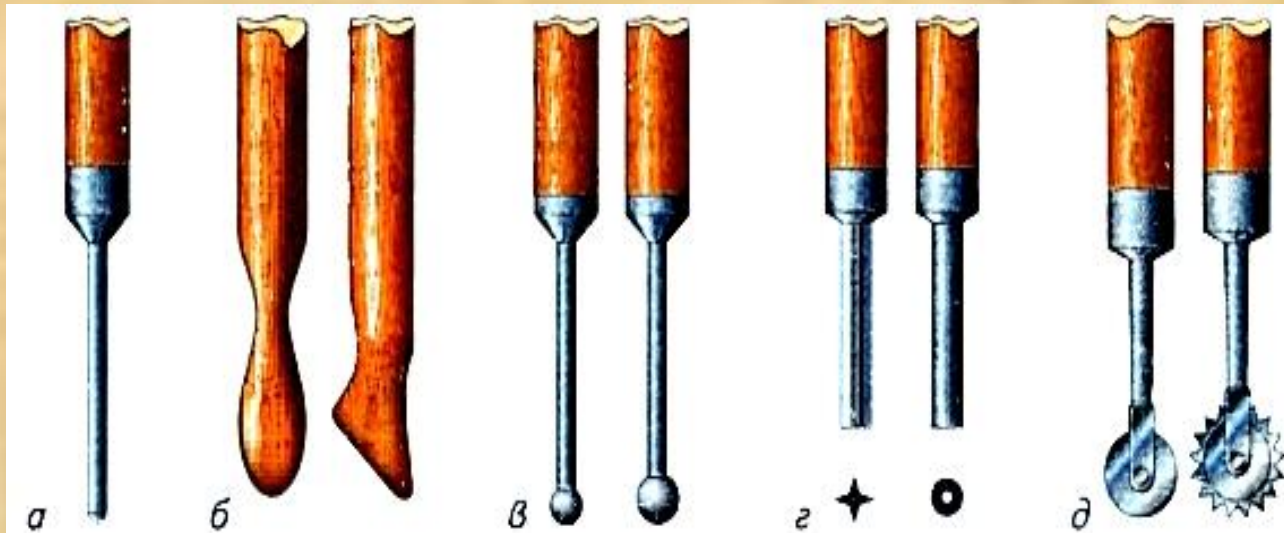


Заготовками для тиснения могут быть банки из-под напитков. Для тиснения можно использовать алюминиевую фольгу тюбиков из-под зубной пасты, которые разрезают, промывают и выпрямляют. Сухую фольгу укладывают на гладкую сторону рабочей доски и разглаживают. Эмалевую краску и надписи осторожно счищают шлифовальной шкуркой. Лицевой стороной будущего изделия служит внутренняя поверхность тюбика.





Для тиснения по фольге используют различные инструменты. Контурные линии проводят шилом, кончик которого закругляют и полируют. Хорошо отполированная рабочая часть шила должна оставлять на фольге гладкую канавку без царапин. Для проведения штриховых линий можно использовать шариковую авторучку без пасты.



*Инструменты для тиснения по фольге: а — затупленное шило для проведения контурных и штриховых линий; б — деревянные давилки для выдавливания крупных участков рельефа; в — металлические давилки; г — штампики; д — накатки*

**Инструменты для выполнения теснения по фольге - стеки давяльные различной формы:**

- **плоская узкая (для выдавливания узких линий);**
- **плоская широкая (гладилка для выравнивания фона);**
- **выдавка конусная — её концом выдавливают узкие канавки.**







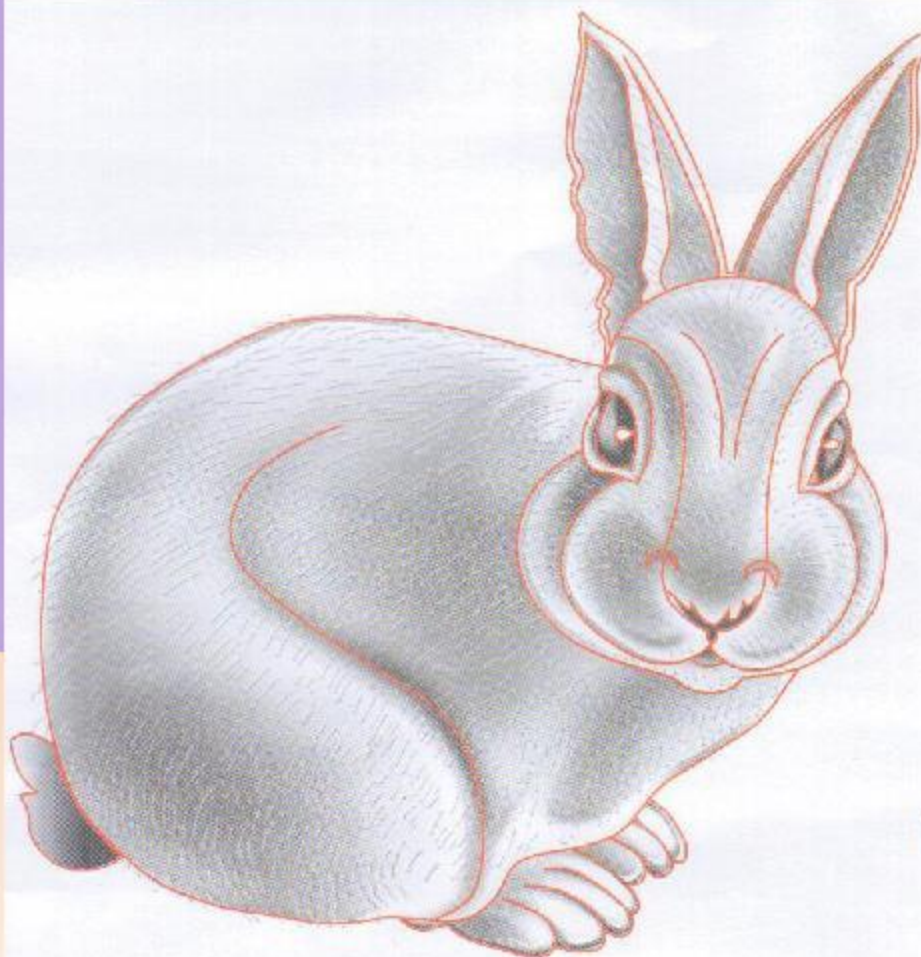






Мягкий виниловый коврик –  
основа для продавливания  
объемов внутри контура  
барельефа на листе жести

Лист  
металлической  
жести



Шаблон рисунок  
для нанесения  
контура будущего  
барельефа на листе  
жести



# Последовательность выполнения

Сухую фольгу укладывают на гладкую сторону рабочей доски и разглаживают;

Фольгу помещают на сукно рабочей доски, переносят рисунок;

Приступаем к тиснению.  
Вначале – крупные элементы, затем – мелкие;

Работу заканчивают отделкой фона.

# Последовательность выполнения

- ❑ Переводим рисунок ручкой на фольгу. Он должен четко отпечататься на фольге. Контур рисунка еще раз обводим шариковой ручкой с пустым стержнем, что бы он отпечатался на обратной стороне.
- ❑ В качестве давилки используем шариковую ручку с круглым концом или кисточки для рисования. Для получения выпуклых элементов давим по фольге с изнаночной стороны. Сначала обрабатываем крупные элементы рисунка, затем мелкие.
- ❑ В процессе работы фольгу переворачиваем, обрабатывая ее то с лицевой стороны, то с изнаночной. Постоянно обводим контур рисунка с лицевой стороны. Выпуклые участки должны быть с лицевой стороны, а углубления- с изнаночной.













## Домашнее задание

1. Отгадайте ребусы
2. Разработайте и выполните на бумаге рисунок будущего изделия. Продумайте заранее, какой рельеф будет иметь каждый участок рисунка.
3. Подготовьте фольгу для тиснения (вымойте, зачистите, распрямите).

