

**Муниципальное бюджетное
общеобразовательное учреждение
Верхнесвечниковская средняя
общеобразовательная школа**

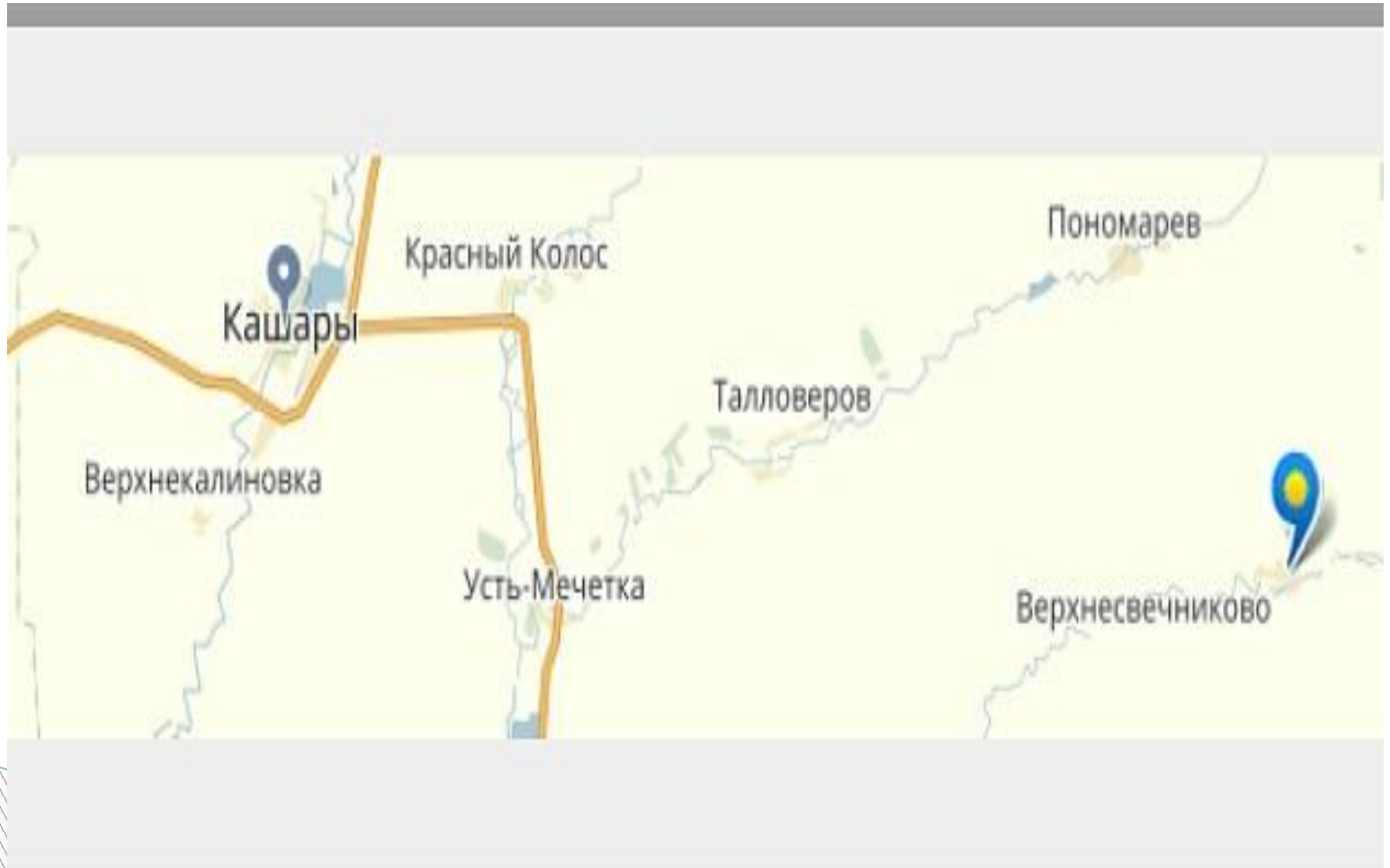
презентация по географии на тему

«Моё село»

Выполнила ученица 9 класса
Украдыженко Маргарита

с.Верхнесвечниково. 2016 год

Село Верхнесвечниково расположено в восточной части Кашарского района Ростовской области.



- ❑ Правление села находится в 60 км от районного центра - с. Кашары.
- ❑ Расстояние до областного центра –г.Ростов на Дону-350 км.
- ❑ Связь с районным центром осуществляется по дороге с твердым покрытием.



- Дороги между населенными пунктами и фермами профильные, состояние их удовлетворительное. Главной транспортной магистралью является автодорога Вёшки-Миллерово, которая проходит в 60км от села.



Общая земельная площадь хозяйства составляет 10581га., в том числе пашня -8311га и пастбища-2270га.



Климат

- Климат села-среднеконтинентальный с амплитудой среднемесячных температур $20-23^{\circ}$



- Наиболее характерными чертами климата села являются:
- Неустойчивое увлажнение;
- Жаркое лето и сравнительно холодная зима;
- Кратковременный ливневый характер летних и, отчасти, осенне-весенних осадков;
- Низкая относительная влажность в летние месяцы, близкая и равная критической величине.
- Относительно небольшая высота снежного покрова и большое число дней с оттепелями(25дней) в зимнее время;
- Частые ветры;
- Недостаточные запасы продуктивной влаги в почве в течение большей части вегетационного периода.
- Быстрое нарастание температур весной, которое приводит к быстрому иссушению почвы.

- Все эти особенности климата, с одной стороны, определяют большой удельный вес озимых хлебов в растениеводстве, с другой стороны-создают значительные трудности в борьбе за получение высоких устойчивых урожаев сельскохозяйственных культур и обуславливают острую необходимость тщательного, систематического проведения всех агротехнических приёмов, направленных на накопление и сохранение влаги в почве и предотвращение процессов водной эрозии.

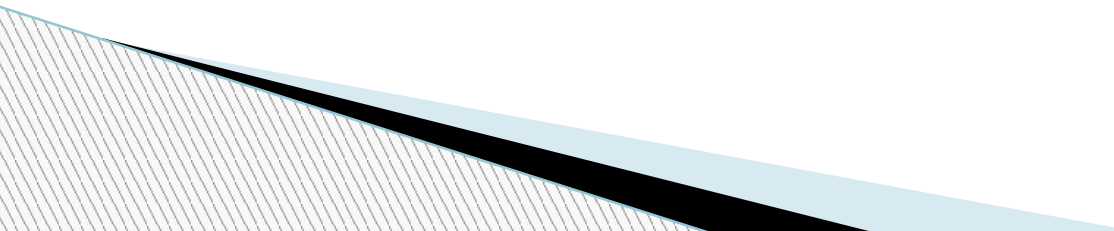
Рельеф

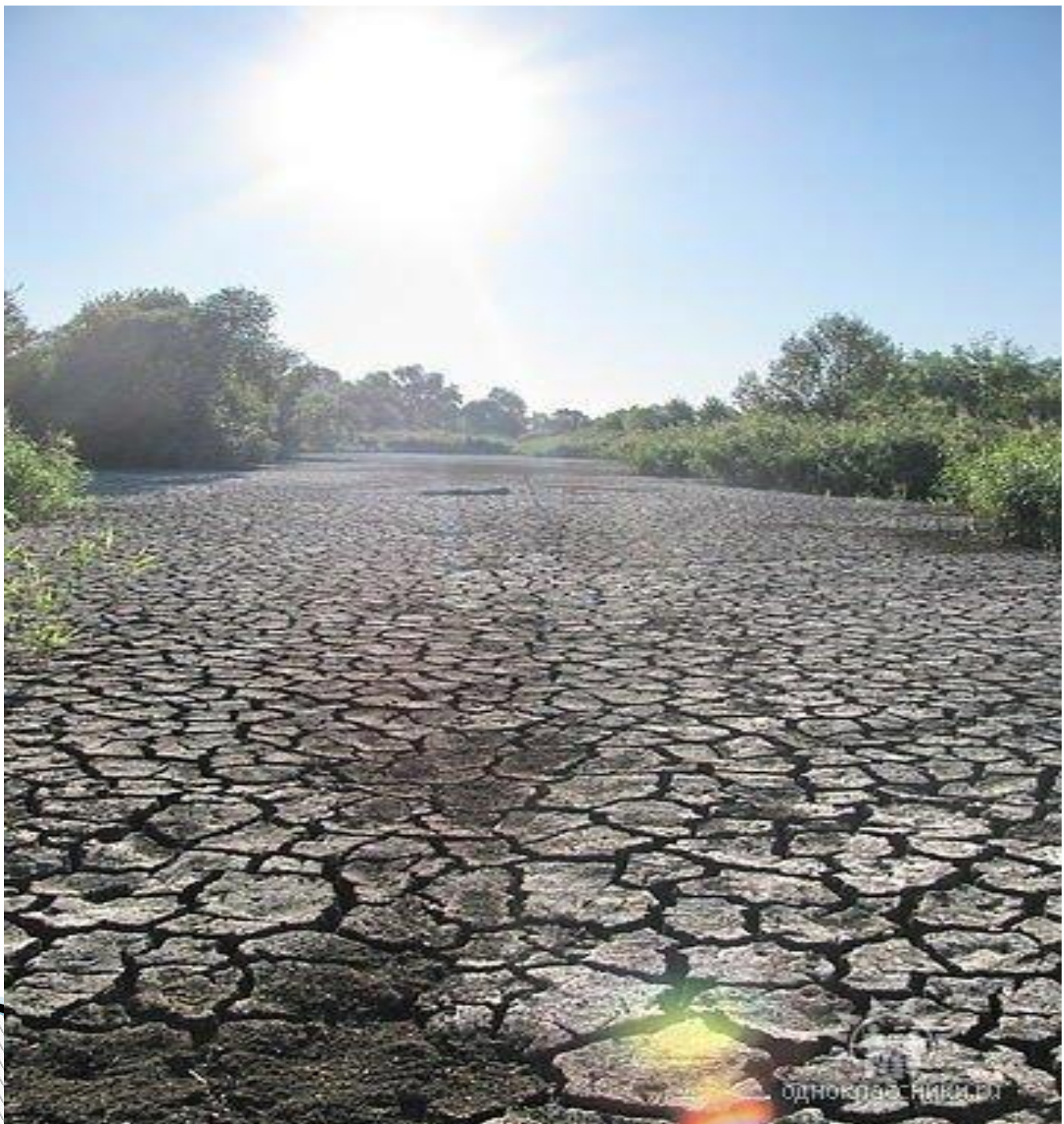


- По схеме геоморфологического районирования Ростовской области территория села Верхнесвечниково относится к Доно-Донецкой эрозионной равнине и находится на водоразделах рек Чир, Нагольная и Берёзовая.

Река Нагольная.



- Пересечённый характер рельефа явился одной из основных причин большого распространения эродированных почв.
 - Наибольшее развитие процессы эрозии получили на сильно расчленённых южных склонах к балкам Долгая, Берёзовая, Калмычка, где сосредоточено большинство средне- и сильно смытых почв.
 - Особенно велика степень эродированности в нижних частях этих склонов.
- 



однокласник

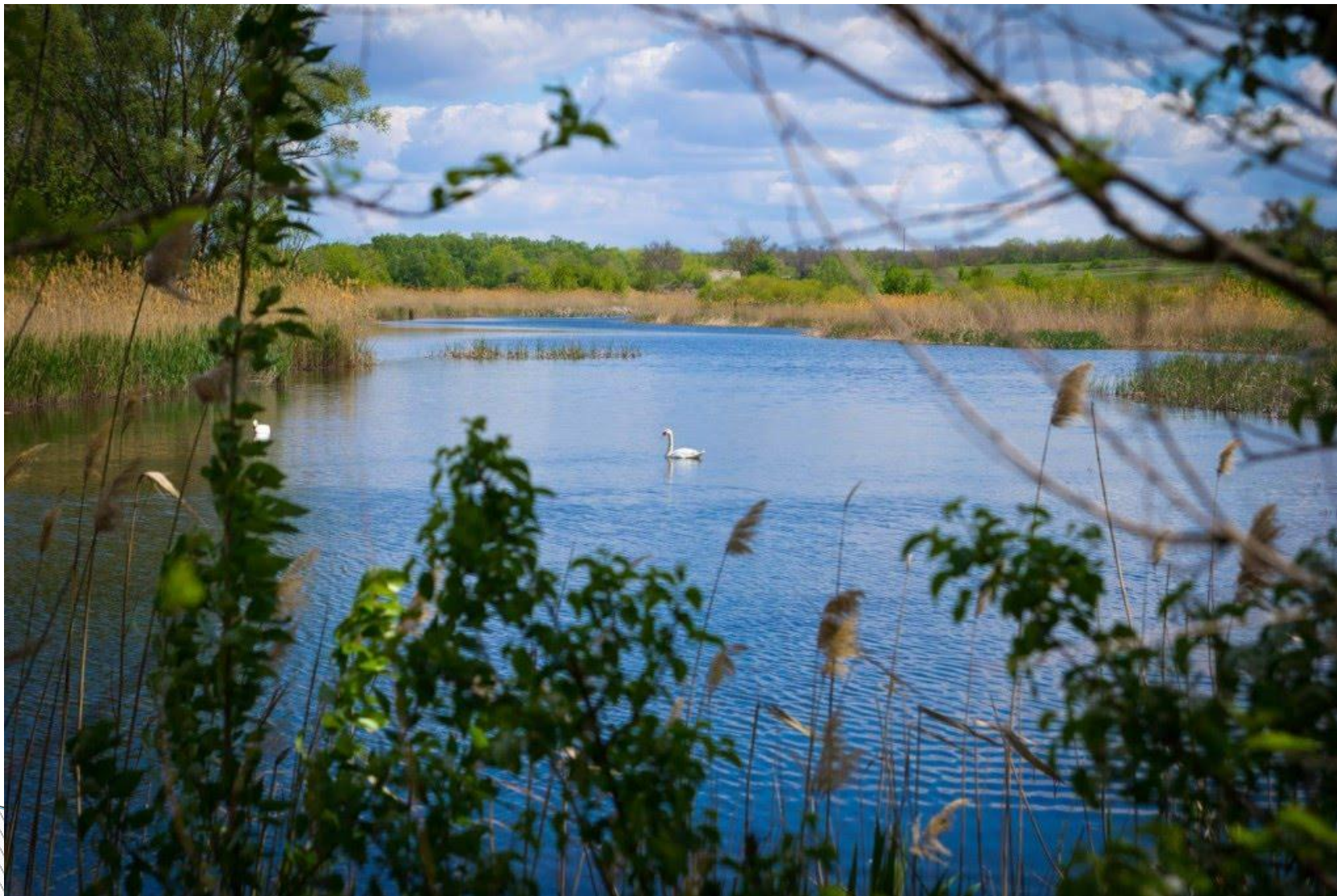
- Кроме крупных и средних форм рельефа, хорошо развит микрорельеф, представленный, главным образом, узкими неглубокими понижениями типа потяжин, которые пересекают склонов сверху-вниз и придают им волнистый характер.



Пересеченный характер рельефа создает на отдельных участках значительные трудности в сельском хозяйстве при обработке земли



Гидрография и гидрология.



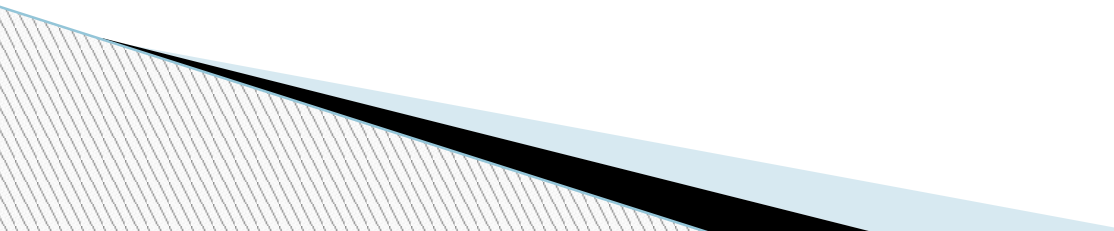
- Территория села хорошо дренирована и имеет развитую природную гидрографическую сеть, которая представлена многочисленными балками и рекой Нагольная.





В северной части хозяйства, на всём его протяжении протекает река Нагольная.

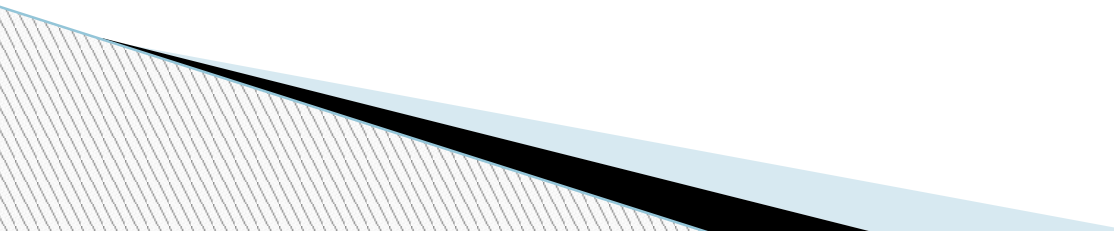


- Грунтовые воды на большей части землепользования залегают глубоко(на глубине 10-15м) и влияние по почву образовательный процесс не оказывает.
 - По днищам балок грунтовые воды залегают значительно выше, чем в водораздельной части.
 - В нижнем течении широких балок, они иногда, находятся на глубине 2-3м.
- 

- Источником водоснабжения населения служат артезианские и шахтные колодцы.
- Пищевое качество воды в них хорошее.

Растительность



- Село Верхнесвечниково находится в зоне степей.
 - По карте растительности Ростовской области на территории хозяйства выделено три типа степей:
 - 1. Разнотравно-дерновиннозлаковая степь обедненная.
 - 2. Разнотравно-дерновиннозлаковая степь сильно обедненная.
 - 3. . Разнотравно-дерновиннозлаковая степь умеренно сухая.
- 

- Первая из них с преобладанием в травостое ковылей и типчака, при участии мезоксерофильного разнотравья, характерна для южных черноземов среднемошных насытых и слабосмытых;
- Вторая, с доминирующим в травостое ковылком и типчаком с участием умеренно-ксерофильного разнотравья, приурочена к чернозёмам южным средне- и сильно-смытым;
- Третья- с господством типчака и ковылка, с примесью умеренноксерофильного разнотравья.



- Долина реки Нагольная по этой карте относится к лугам недостаточного увлажнения.
- Степень сбитости на водораздельных пастбищах сильная и очень сильная. В растительном покрове их почти повсеместно господствуют полынок, мятлик луковичный и эбелек.
- Лишь на солонцах и солонцеватых почвах значительное участие в травостое принимает белая полынь, а на супесчаных почвах-зубровка душистая.



- В качестве небольшой примеси к основному травостою, встречаются следующие виды разнотравья: на глинистых и суглинистых разновидностях черноземов южных несмытых и слабосмытых-кормлек широколистный и кудрявый;
- На тех же чернозёмах средне- и сильносмытых-шалфей степной;
- На солонцах и солонцеватых почвах-кресс пронзеннолистный.
- На супесчаных разновидностях южных чернозёмов-полынь веничная и непахучая.



- Растительный покров земель, не используемых в сельском хозяйстве, на слабозадернованных крутых склонах глубоких балок представлен крайне изреженным травостоем терескена, сибирька, местами чабреца и полыни непахучей.



- Пахотные участки, в той или иной мере засорены.
- Степень засорения, преимущественно выше средней.
- Из сорняков наиболее распространены осот, молочай, сурепка.
- Иногда встречаются выюнок полевой и лебеда.

