

Санкт-Петербургский медико-технический колледж ФМБА России

ЛЕКЦИЯ

по ПМ07 Выполнение работ по профессии младшая медицинская сестра по уходу за больным
МДК 07.01 Теория и практика сестринского дела

Этика и деонтология в сестринском деле

для специальностей:
31.02.01 Лечебное дело
34.02.01 Сестринское дело

Этика (греч. *ethos* — обычай, характер, привычка) — одна из древнейших теоретических дисциплин, объектом изучения которой является мораль, это наука о морали и законах ее развития, сущности и специфике. **Мораль** (лат. *mores* — нравы) — нормы, принципы, определяющие правила поведения людей, с помощью которых регулируется их отношение друг к другу, к классу или обществу.

По этимологическому содержанию латинское слово *moralis* соответствует русскому — нравственность. Таким образом, этика — это наука, а мораль (нравственность) является объектом ее изучения.

Медицинская этика

– составная часть общей этики, изучающей вопросы морали, объектом исследования которого являются морально-нравственные аспекты медицины



Этические обязательства

– правила и действия, которые находятся в рамках профессиональной компетентности медицинской сестры, круг ее деятельности:

- ***честность***, критичность к себе и окружающим;
- ***благодеяние***, не причинение вреда;
- ***уважение*** прав пациента и других медработников;
- ***обязательность***, ответственность за свой труд.



Этические ценности

– цели, идеалы, к которым должна стремиться медсестра:

- *профессионализм*, постоянное самосовершенствование;
- *здоровье*, здоровая окружающая среда;
- *независимость*, человеческое достоинство.

Этические добродетели (совершенства)

- личные качества, которыми должна обладать медицинская сестра:

- *сострадание*, милосердие;
- *терпение*;
- *ответственность*;
- *целеустремлённость*.



Внешняя культура поведения - *медицинский этикет:*

- внешний вид (одежда, косметика, обувь);
- соблюдение внешних приличий: ровный тон, исключение бранных, грубых слов.

Внутренняя культура поведения медицинского работника включает:

- отношение к труду;
- соблюдение дисциплины;
- дружелюбие.



Медицинская деонтология — наука о должном, разрабатывает принципы поведения медицинского персонала с пациентом его родственниками и коллегами направленные на достижение максимального лечебного и оздоровительного эффекта посредством строгого выполнения этических норм и правил поведения.



С коллегами:

- соблюдать **субординацию** – подчинение старшему по должности;
- не обсуждать действия медработников при пациентах или их родственниках;
- не выяснять отношения при пациентах или их родственниках;
- быть тактичным с младшим персоналом.

С пациентом:

- ровное, доброжелательное отношение, располагающее к доверительному диалогу;
- уважение достоинства пациента, его права на самостоятельность – независимо от пола, возраста, состояния здоровья, социального статуса и т.д.;
- сохранение конфиденциальности.

С родственниками пациента:

- вести себя спокойно, сдержанно, несмотря на загруженность, проявлять участие;
- не выходить за рамки компетентности.

Заболевания возникающие при нарушении медицинской этики

Ятрогения- возникает у нервных людей склонных к повышенной восприимчивости, которые не могут понять слова врача. Вызвано не правильными словами и действиями врача.

Соррогения- обозначает вред, причиняемый медицинской сестрой.

Эгрогения- заболевание вызванное словесными действиями со стороны другого пациента или пациентов.

Эгогения- заболевание вызванное воздействием на самого себя.

Биоэтика

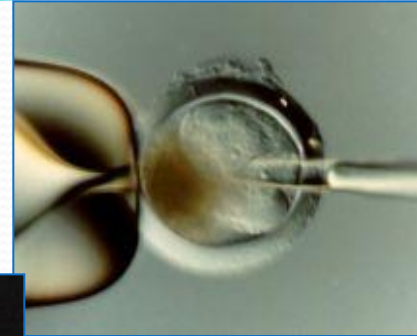
- это наука о законах, принципах и правилах регулирования профессионального поведения медицинского работника в условиях использования новых медицинских технологий.

Биоэтические исследования, прежде всего, сосредоточены на «проблемных ситуациях».

Термин **биоэтика** ввел американский биолог Ван Ренселлер Поттер

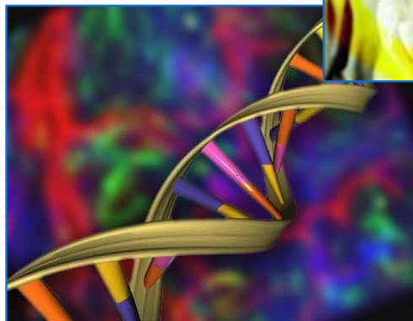
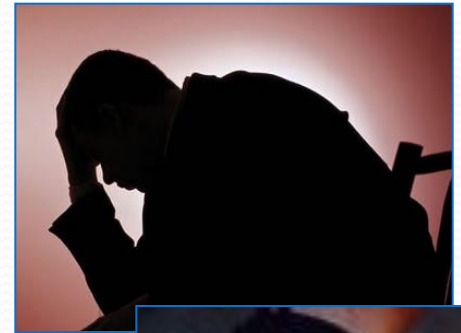
Основные проблемы биоэтики:

- новые репродуктивные технологии - экстракорпоральное оплодотворение, суррогатное материнство;
- искусственный аборт;
- применение контрацепции;
- стерилизация человека (в нашей стране добровольная разрешена с 1993г.)
- клонирование человека;
- состояние, возникающее после клинической смерти (смерть мозга);
- *эвтаназия* - прерывание жизни пациента медработником с согласия пациента.



Другие ее направления:

- эксперименты на людях;
- трансплантация органов и тканей;
- применением методов медицинской генетики;
- применение генетически модифицированных пищевых продуктов;
- оказание психиатрической помощи;



Основные принципы биоэтики:

- уважения к личности;
- благодеяния;
- не причинения вреда;
- справедливость
- **гуманность.**



ТИПЫ МЕДИЦИНСКИХ СЕСТЁР ПО И.ХАРДИ

Сестра-рутинер.

Характерная черта:

механическое выполнение своих обязанностей.

Порученные задачи такие сестры выполняют с необыкновенной тщательностью, скрупулезностью, проявляя ловкость и умение. Выполняется все, что нужно для ухода за пациентом, но самого - то ухода и нет, ибо работает автоматически, безразлично, не переживая с пациентами, не сочувствуя им. Такая сестра способна разбудить спящего пациента только ради того, чтобы дать ему предписанное врачом снотворное.



Сестра, «играющая заученную роль».

Такие сёстры в процессе работы стремятся разыгрывать какую-нибудь роль, стремясь к осуществлению определённого идеала. Если их поведение переходит допустимые границы, исчезает непосредственность, появляется неискренность. Они играют роль альтруиста, благодетеля, проявляя «артистические» способности. Поведение их искусственное.



Тип «нервной» сестры.

Это эмоционально лабильные личности, склонные к невротическим реакциям. В результате они часто раздражительны, вспыльчивы, могут быть грубыми. Такую сестру можно видеть хмурую, с обидой на лице среди ни в чем не повинных пациентов. Они очень

ипохондричны, боятся заразиться инфекционным заболеванием или заболеть «тяжёлой болезнью». Они нередко отказываются выполнять различные задания якобы потому, что не могут поднимать тяжести, у них болят ноги и т. д. Такие сёстры создают помехи в работе и нередко вредно влияют на пациентов.



Тип сестры с мужеподобной, сильной личностью.

Характерная черта:

сильные волевые качества, издали можно узнать по походке. Они отличаются настойчивостью, решительностью нетерпимостью к малейшим беспорядкам. Нередко они недостаточно гибки, грубы и даже агрессивны с пациентом, в благоприятных случаях такие сёстры могут быть хорошими организаторами.



Тип специалиста.

Сюда следует отнести тех сестер, которые благодаря какому-то особому свойству личности, особому интересу получают специальное назначение. Такие сестры обычно бывают прекрасными секретарями, часто посвящают свою жизнь выполнению сложных технических задач, например, работе в специальных лабораториях. Иногда это очень странные люди, чудаки, фанатики своей узкой деятельности, неспособные ни на что, кроме выполнения этой работы, ничем кроме нее не интересующиеся.

Многие из них посвящают свою жизнь избранному делу, работая в кабинетах физиотерапии, функциональной диагностики, различных лабораториях.



Сестра материнского типа.

Такие сёстры выполняют свою работу с проявлением максимальной заботливости и сочувствия к больным. Работа у них неотъемлемое условие жизни. Они всё могут и успевают повсюду. Забота о пациентах - жизненное призвание. Часто заботой о других, любовью к людям проникнута и их личная жизнь.





В 1997г. Ассоциацией медсестер был разработан «*Этический кодекс медицинской сестры России*».



Основы законодательства РФ об охране здоровья граждан

Виды ответственности медицинских работников

- 1. Дисциплинарная*** – форма воздействия на нарушителей трудовой дисциплины.
- 2. Гражданская*** – к правонарушителю применяют меры воздействия, установленные договором. Меры включают уплату штрафа, возмещение морального вреда, возмещение убытков. Могут накладываться не только на медработника, но и на медучреждение.
- 3. Административная*** – вид юридической ответственности за административный проступок (предупреждение, штраф, исправительные работы).

Виды ответственности медицинских работников

4. Уголовная – государственно-принудительное воздействие за совершенное преступление:

- **против жизни и здоровья:** причинение смерти по неосторожности (ст. 105 УК РФ), заражение ВИЧ-инфекцией (ст. 125), незаконное производство абортов (ст. 123), неоказание помощи больному (ст. 124) и др.
- **против общественной нравственности и здоровья населения:** незаконное изготовление, приобретение, хранение, перевозка, сбыт наркотических и психотропных веществ (ст. 228 УК РФ), хищение, вымогательство наркотических и психотропных веществ (ст. 229), нарушение санитарно-эпидемиологических правил (ст. 236), надругательство над телами умерших и местами их захоронения (ст. 224) ...
- **экологические:** нарушение правил обращения с экологически опасными веществами и отходами (ст. 247 УК РФ), загрязнение вод (ст. 250) и др.
- **превышение должностных норм** (ст. 286), получение взятки (ст. 290), служебный подлог (ст. 292), халатность (ст. 293) и др.

ФИЛОСОФИЯ СЕСТРИНСКОГО ДЕЛА

Философия (от греч. люблю и мудрость, любовь к мудрости)

Философия сестринского дела является частью общей философии представляет собой **систему взглядов на взаимоотношения** между сестрой, пациентом, обществом и окружающей средой

Она основана на общечеловеческих принципах этики и морали

В центре этой философии находится человек

В **1993 году** на I Всероссийской научно-практической конференции по теории сестринского дела (Голицино) была создана и принята философия сестринского дела

ФУНДАМЕНТАЛЬНЫЕ ПОНЯТИЯ ФИЛОСОФИИ СЕСТРИНСКОГО ДЕЛА

- ПАЦИЕНТ
- СЕСТРА, СЕСТРИНСКОЕ ДЕЛО
- ОКРУЖАЮЩАЯ СРЕДА
- ЗДОРОВЬЕ



Пациент -- человек, нуждающийся в сестринском уходе и получающий его.

Сестра -- специалист с профессиональным образованием, разделяющая философию сестринского дела и имеющая право на сестринскую работу.

Сестринское дело -- часть медицинского ухода за пациентом, его здоровьем, наука и искусство, направленные на решение существующих и потенциальных проблем со здоровьем в изменяющихся условиях окружающей среды.

Окружающая среда -- совокупность природных, социальных, психологических и духовных факторов и показателей, в которых протекает жизнедеятельность человека.

Здоровье -- динамическая гармония личности с окружающей средой, достигнутая посредством адаптации, средство жизни.