



# Эпоха Возрождения (Ренессанс)



# Ренессанс

*Эпоха Возрождения была едва ли не самым плодотворным периодом в истории искусства и подарила миру целую плеяду гениев.*

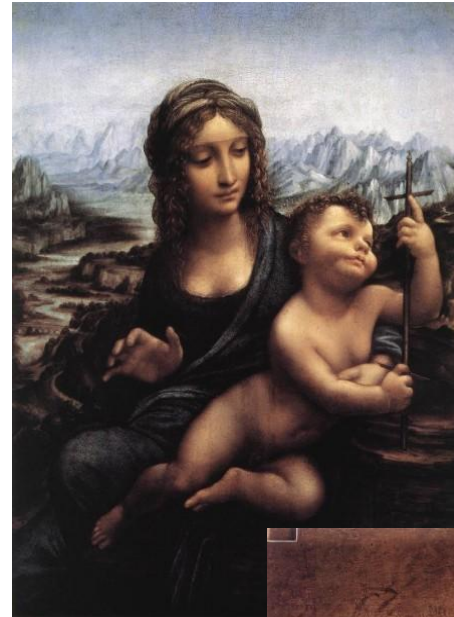


# Периодизация Ренессанса

*Раннее Возрождение*  
**1420-1500** гг

*Высокий Ренессанс*  
**1500-1580** гг

*Поздний Ренессанс*  
**1580-1700** гг



# Развитие языка

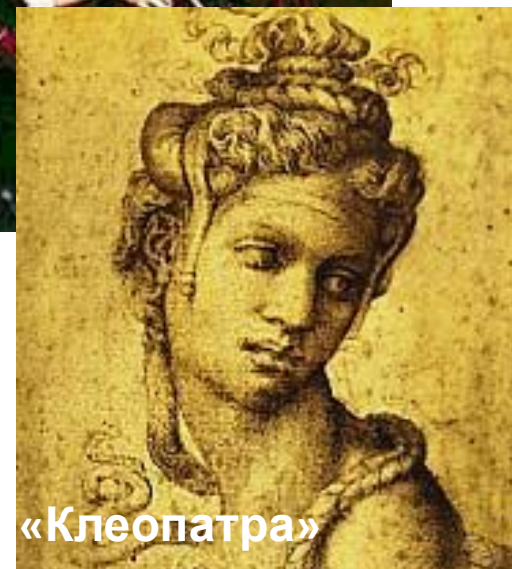
- Единственным изучаемым языком эпохи средневековья была латынь.
- А.А. Реформаторский выделил несколько основных проблем развития языка.
- В XIII - XIV веках начинается процесс создания национальных языков.



# Литература

- Появляются различные жанры.
- Основные представители Микеланджело, Шекспир, Петрарка, Рабле

Лишь вашим взором вижу сладкий свет,  
Которого своим, слепым, не вижу;  
Лишь вашими стопами цель приближу,  
К которой мне пути, хромоту, нет.  
Бескрылый сам, на ваших крыльях, всле  
За вашей думой ввысь себя я движу;  
Послушен вам—люблю и ненавижу,  
И зябну в зной, и в холоде согрет.  
Своею волей весь я в вашей воле,  
И ваше сердце мысль мою живит,  
И речь моя — часть вашего дыханья.  
Я — как луна, что на небесном поле  
Невидима, пока не отразит  
В ней солнце отблеск своего сиянья.



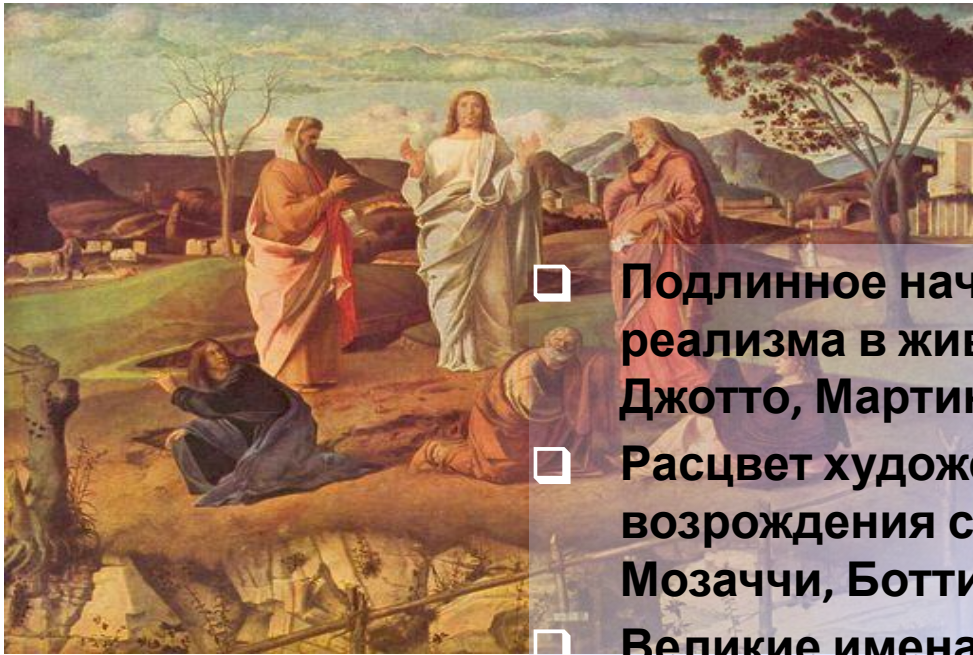
«Клеопатра»



# Живопись



Ф.Энгельс: «Эпоха Ренессанса нуждалась в титанах и ... породила титанов по силе мысли, страсти и характеру, по многогранности их таланта и учености»



- Подлинное начало нового искусства появление реализма в живописи связано с именами Джотто, Мартини.
- Расцвет художественных школ раннего возрождения с именами Беллини, Мантенья, Мозаччи, Боттичелли, Пинтурикко.
- Великие имена Высокого Возрождения: Леонардо да Винчи, Рафаэль, Микеланджело.









# Микеланджело Буонарроти



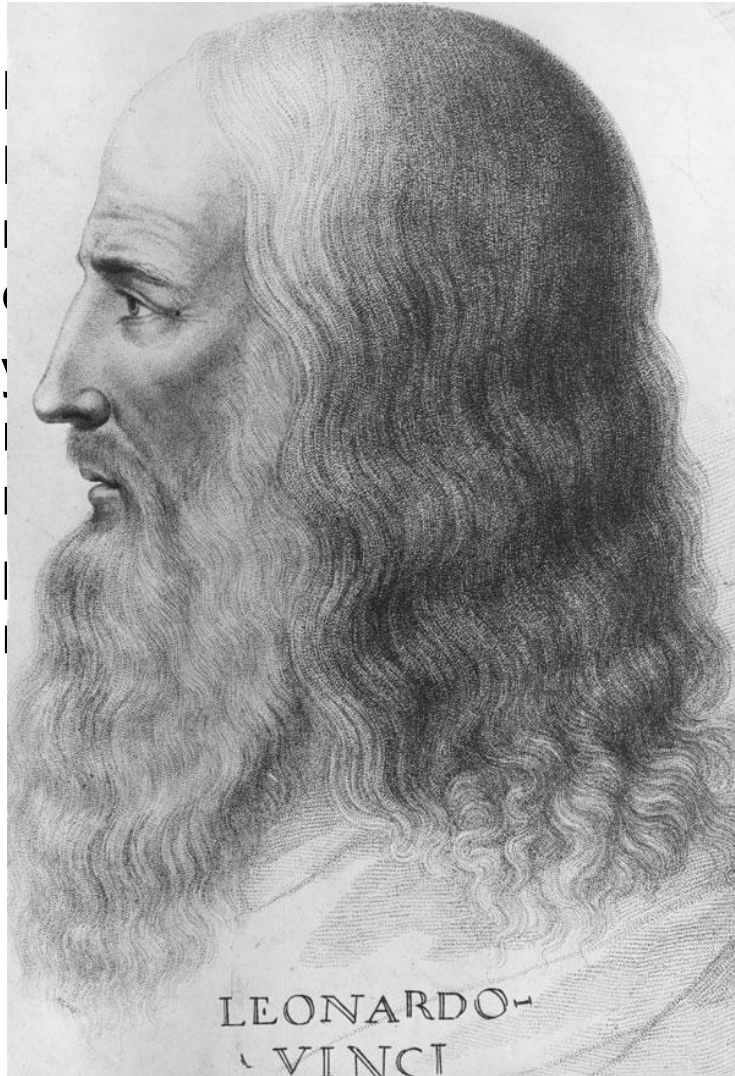
- Микеланджело Буонарроти (1475— 1564) — величайший мастер Высокого Возрождения, создавший выдающиеся произведения скульптуры, живописи и архитектуры.
- Детство Микеланджело прошло в маленьком Тосканском городке Капрезе.
- Юность и годы учения он провёл во Флоренции. В художественной школе при дворе герцога Лоренцо Медичи ему открылась красота античного искусства. Флоренции принадлежат почти все скульптурные работы Микеланджело. Он похоронен во флорентийской церкви Санта-Кроче.







# Леонардо да Винчи





- Будучи еще при жизни признан гением живописи, Леонардо да Винчи всю жизнь мечтал о карьере военного инженера, и потому особое место в его деятельности отводилось изучением укреплений, военных машин, защитных сооружений.
- Так, именно он разработал прекрасные методы отражения турецких атак в Венеции, и даже создал подобие защитного скафандра.
- Так же осталась лишь в чертежах боевая машина, напоминающая танк.



- Купол собора Святого Петра.
- 1546-1564.
- Мрамор.
- Собор Святого Петра в Ватикане, Рим.



# Сикстинская капелла



# Рафаэль Санти



- Рафаэль Санти из Урбино (1483-1520)

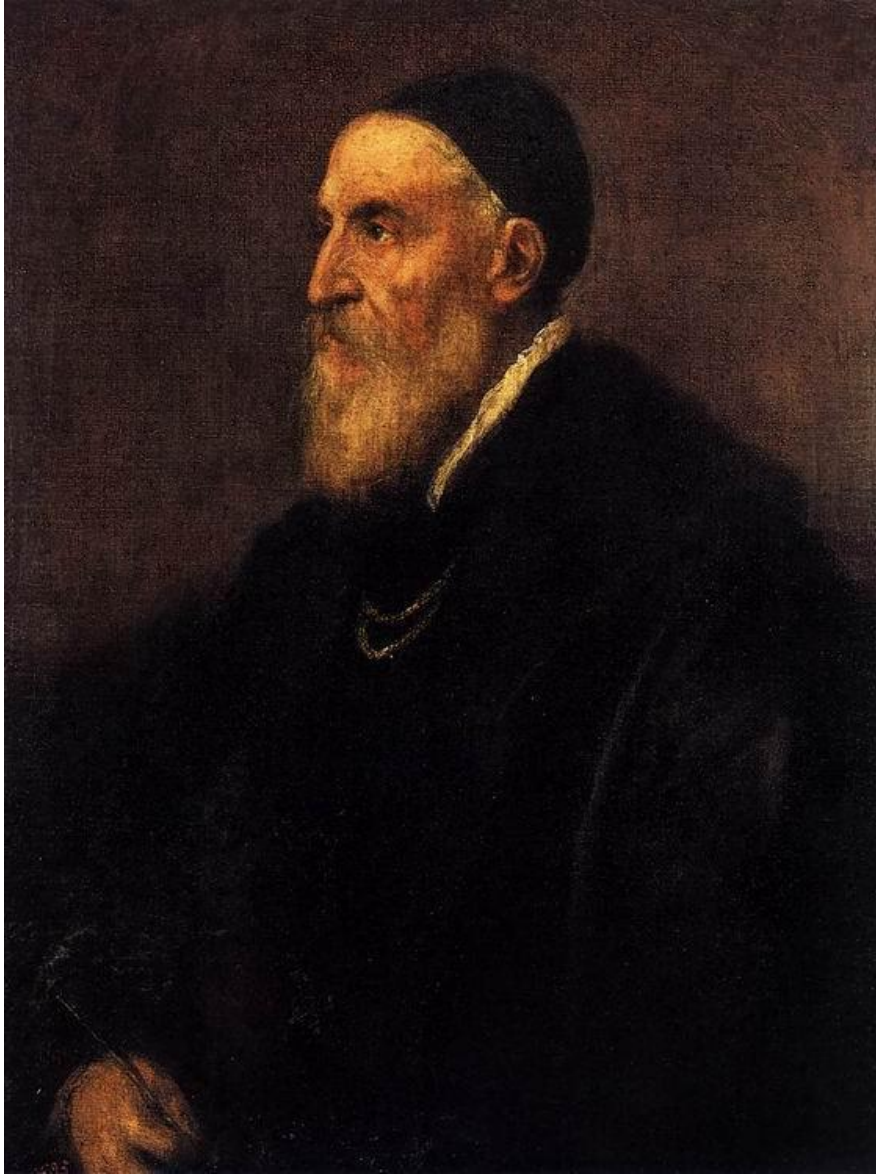
- итальянский живописец и архитектор, один из самых великих художников во всей мировой истории.

- Сюжеты произведений Рафаэль разнообразны, но на протяжении всей жизни художника особенно привлекал образ Богоматери.

- Преждевременная смерть помешала Рафаэлю получить небывалую для живописца награду и стать кардиналом.



# Тициан



- **Тициан Вечеллио да Кадоре — один из величайших художников всех времен и народов, являющийся — наряду с Леонардо, Рафаэлем и Микеланджело — одним из четырех титанов итальянского Возрождения.**
- **Среди почитателей таланта Тициана имена крупнейших живописцев разных эпох и стран — это и Рубенс, и Ван-Дейк, и Рембрандт, и Веласкес, и Дали, французские импрессионисты, многие русские художники XIX века.**



# Северное Возрождение

- Под «Северным Возрождением» принято подразумевать культуру XV — XVI столетий в европейских странах, лежащих севернее Италии.
- Питер Брейгель (1525 – 1569) Нидерланды
- Рембрант Харменс ван Рейн (1606 – 1669) Голландия
- Альбрехт Дюрер (1471 – 1528) Германия
- Диего Веласкес (1599 – 1660) Испания





**Франсуа Рабле**

- В творчестве таких авторов, как [Петрарка](#), [Рабле](#), [Шекспир](#), [Сервантес](#) выражено новое понимание жизни человеком, отвергающим рабскую покорность, которую проповедует церковь. Человека они представляют, как высшее создание природы, стараясь раскрыть красоту его физического облика и богатство души и ума. Для реализма Возрождения характерна масштабность образов ([Гамлет](#), король Лир), поэтизация образа, способность к большому чувству и одновременно высокий накал трагического конфликта («Ромео и Джульетта»), отражающего столкновение человека с враждебными ему силами.



# Гиганты Возрожде



**Сервантес**



**Рабле**



**Шекспир**

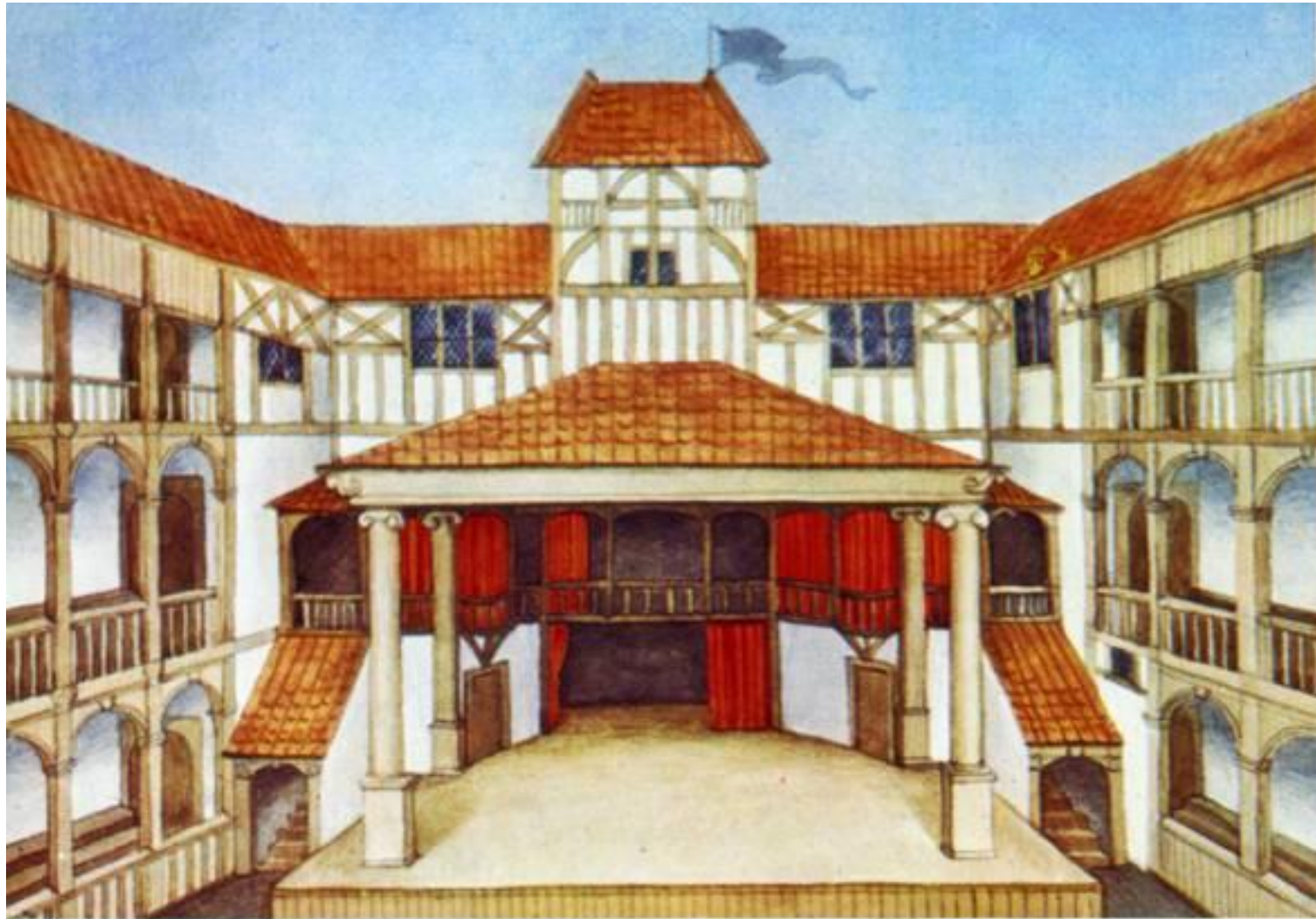
# Уильям Шекспир (1564 – 1616)



- Родился в маленьком городке Стрэтфорд-на-Эйвоне 23 апреля 1564 года. Происходил из семьи торговцев и ремесленников. Учился в т.н. «грамматической школе», где основным предметом был латинский язык и основы греческого. В школе получил широкие знания античной мифологии, истории и литературы, отразившиеся в его творчестве. В 1582 женился на А. Хэсуэй (Хатауэй), от брака с которой имел троих детей. Однако около 1587 покинул Стрэдфорд-на-Эйвоне и свою семью и переселился в Лондон.

Презентация подготовлена Казанцевой Н.Н., учителем МОУ «Русскополянская СОШ №2»

# АНГЛИЙСКИЙ ТЕАТР ВИЛЬЯМ ШЕСПИР



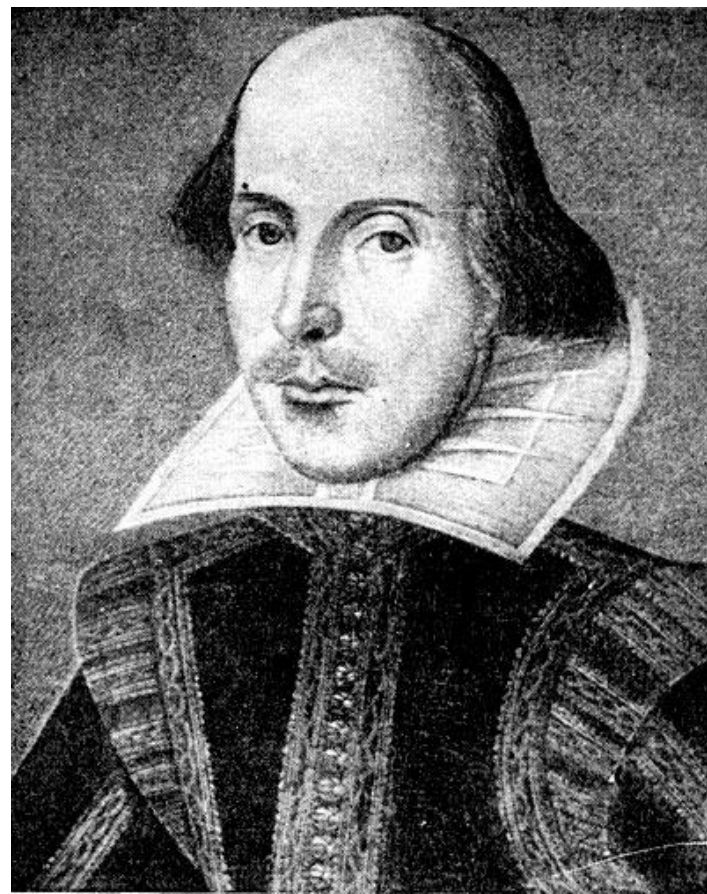
При жизни этого автора ни у кого не вызывало сомнений, что он собственноручно пишет свои работы, Зато после смерти появилось много утверждений и даже доказательств, что его знаменитые пьесы написаны вовсе не им.

## Уильям Шекспир

(Shakespeare)

(1564–1616)

Английский драматург, поэт,  
актер королевской труппы.





- Осенью 1599 г. открылся
- театр «Глобус». Шекспир
- был одним из его совладельцев,
- актером труппы и основным
- драматургом.

- В 1590-х гг. появилось большинство его комедий. В 1595-96 годах написана
- трагедия «Ромео и Джульетта», вслед за ней «Венецианский купец».
- Начался период «великих трагедий» (1601-1606). К ним принадлежат «Отелло» (1604), «Король Лир» (1605), «Макбет» (1606).



Реконструированный театр «Глобус» в Лондоне представляет собой многогранник с выдающейся в партер сценой и галереями для обеспеченных зрителей и стоячий партер с земляным полом для простонародья. Крыша нависает лишь над сценой и над галереями. В плохую погоду спектакли отменялись.

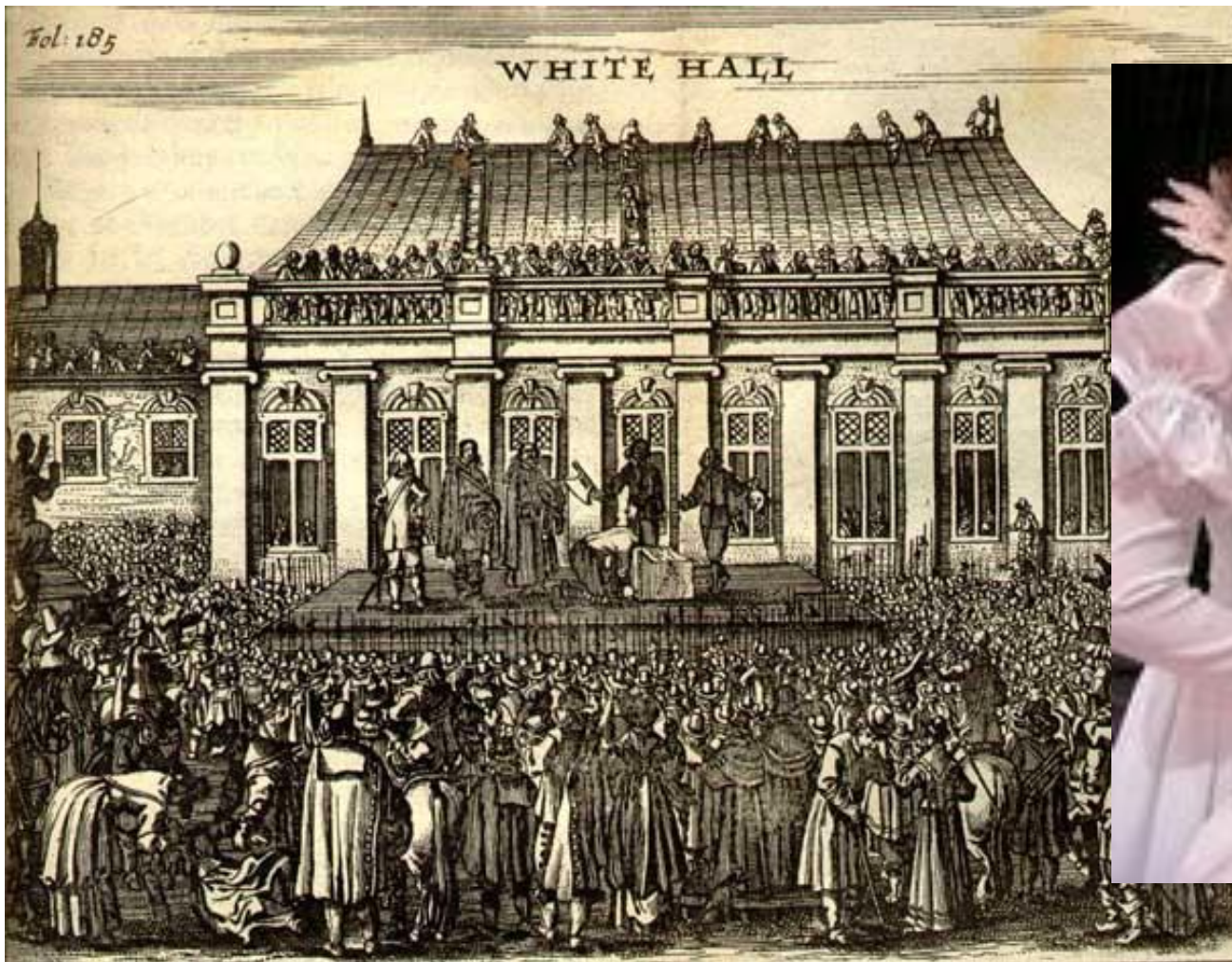


Элементы оформления английского театра условны. Сцена в театре «Глобус» - это несменяемая декорация, с обязательным балконом, нишей в глубине сцены и боковыми дверями, которая позволяет условно изображать и дом, и сад и поле битвы, а также море, лес, замок и дворец.



Место действия обозначалось предметами в руках актёров или текстом пьесы. Костюмы были более конкретны и даже богаты. Женские роли всегда исполняли юноши, и часто задерживалось начало спектакля, пока Джульетта или Дездемона не побреются.





Шекспир завершает процесс создания национальной культуры и английского языка; его творчество подводит итог всей эпохе европейского Возрождения. Пьесы Шекспира по сей день составляют основу мирового театрального репертуара.

# Происхождение трагедии

- Пьеса «Ромео и Джульетта» была написана и поставлена в 1595 году. Это первая трагедия Шекспира. Сюжет заимствован из поэмы Брука. Многие детали Шекспир изменил, но фабулу, то есть последовательность поступков героев, сохранил полностью. Сам Брук тоже не придумал сюжет, а взял его из старинных легенд.

# Персонажи

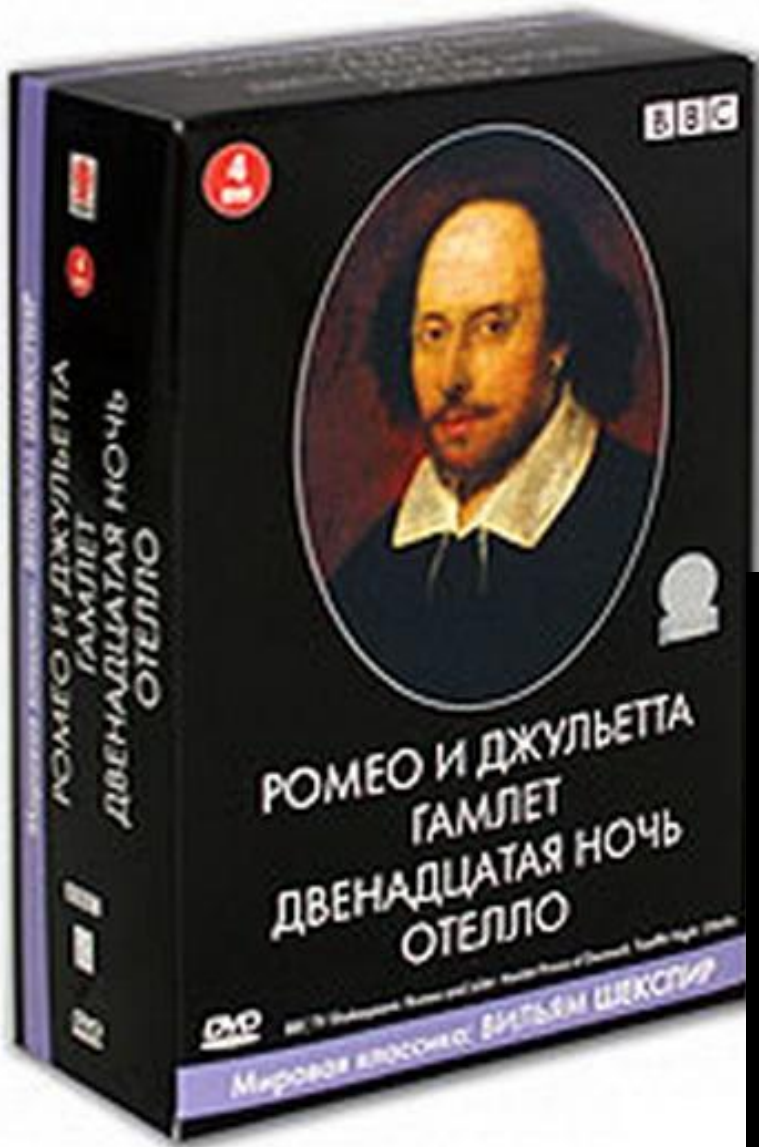
- **Капулетти**
  - [Лорд Капулетти](#), глава семьи Капулетти.
  - [Леди Капулетти](#), жена лорда Капулетти.
  - [Джувьетта](#), дочь лорда и леди Капулетти, главная героиня пьесы.
  - [Тибальт](#), двоюродный брат Джувьетты и племянник леди Капулетти.
  - [Кормилица](#), няня Джувьетты.
  - **Пьетро, Самсон и Грегорио**, слуги Капулетти.
  - Веронская знать
  - [Эскал](#), герцог Веронский
  - [Граф Парис](#), родственник Эскала.
  - [Меркуцио](#), родственник Эскала, друг Ромео.
- **Монтеки**
  - [Лорд Монтеки](#), глава семьи Монтеки.
  - [Леди Монтеки](#), жена лорда Монтеки.
  - [Ромео](#), сын лорда и леди Монтеки, главный герой пьесы.
  - [Бенволио](#), двоюродный брат и друг Ромео.
  - **Абрам и Балтазар**, слуги Монтеки.
  - Иные
  - [Лоренцо](#), францисканский монах.
  - **Хор**, читающий пролог к первым двум актам
  - **Джиованни**, францисканский монах.
  - **Аптекарь**.

Ромео и Джульетта



# Пролог

- Две равноуважаемых семьи  
В Вероне, где встречаются нас события,  
Ведут междоусобные бои  
И не хотят унять кровопролития.  
Друг друга любят дети главарей,  
Но им судьба подстраивает козни,  
И гибель их у гробовых дверей  
Кладет конец непримиримой розни.  
Их жизнь, любовь и смерть и, сверх того,  
Мир их родителей на их могиле  
На два часа составят существо  
Разыгрываемой перед вами были.



Шекспиром написано 156  
сонетов  
И 36 комедий и трагедий.



Действие трагедии охватывает пять дней одной недели, в течение которых происходит роковая череда событий.

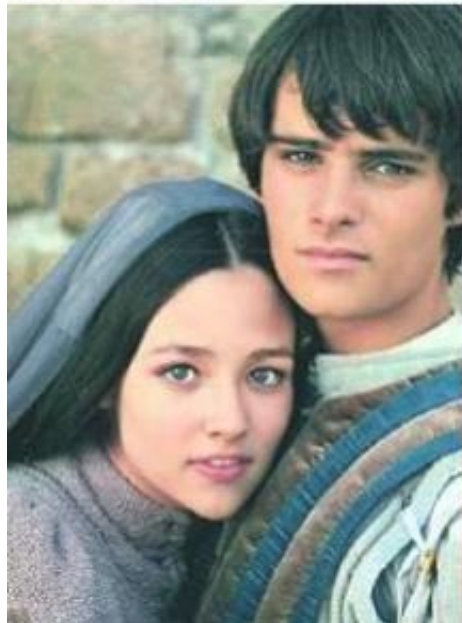


Первый акт начинается с потасовки слуг, которые принадлежат к двум враждующим семьям — Монтекки и Капулетти. Неясно, что послужило причиной вражды, очевидно лишь, что она давняя и непримиримая, втягивающая в водоворот страстей и молодых, и старых.





# Кадры из фильма



# Кадры из фильма



# Кадры из фильма





Ромео

Сцена на балконе





**Сцена из балета**



**Иллюстрация к трагедии**

Увидев мертвого Ромео, она думает лишь о том, как скорее умереть самой. Она досадует, что Ромео один выпил весь яд. Зато рядом с ним лежит кинжал. Пора. Тем более что снаружи уже слышны голоса сторожей. И девушка вонзает себе в грудь кинжал.



Вошедшие в усыпальницу нашли мертвых Париса и Ромео,  
а рядом с ними ещё теплую Джульетту



# Интересные факты

- В Вероне у туристов популярны дома [Джульетты](#) и [Ромео](#), а также [гробница героини](#), которые исторически не имеют ничего общего с героями пьесы[2].
- Шекспир в имена действующих персонажей вложил некий смысл: имя Джульетта происходит от англ. July, Июль, рожденная в Петров день, 12-го июля; Тибальдами называли в ирландской культуре котов, персонаж ведет себя как задиристый кот; Ромео — с латинского «паломник», у Шекспира вероятно «паломник любви»; Меркуцио — от англ. Mercury — ртуть, персонаж так же непоседлив и всегда в движении, как и металл[3].
- В Вероне во дворе [Дома Джульетты](#) стоит ее статуя. Считается, что любой, кто потрет ее правую грудь, обретет счастье и любовь.



# Так называемый дом Джульетты в Вероне



# Так называемая гробница Джульетты



# Заключение

В целом Возрождение создало социально-экономические, социально-психологические и научно-теоретические предпосылки становления культуры как относительно самостоятельного феномена и развития понятийного аппарата теории культуры и самой категории «культура» в системе научного знания. Происходит постепенное формирование светской науки, «светской учености». Сфера науки приобретает высокий социальный престиж. На ренессансной почве рождался независимый авторитет светской культуры.

# Характерные черты философии Возрождения

- ▶ Антропоцентризм и гуманизм – преобладание интереса к человеку, вера в его безграничные возможности и достоинство
- ▶ Оппозиционность к Церкви и церковной идеологии, отрицание не самой религии, Бога, а организации, сделавшей себя посредником между богом и верующими, а также схоластики
- ▶ Принципиально новое пантеистическое миропонимание
- ▶ Интерес к социальным проблемам обществу, государству
- ▶ Широкое распространение идеи социального равенства

# Принципы философии Возрождения

- **Пантеизм** – отождествление Бога с миром (всё есть Бог)
- **Деизм** (лат. deus — бог) — философское учение, согласно которому бог не вмешивается в течение природных и общественных процессов, в повседневную жизнь человека.
- **Антропоцентризм** – человек центр земного мира, его проблемы становятся в философии центральными
- **Гуманизм** – совокупность взглядов, выражающих уважение достоинств и прав человека на свободу, счастье, всестороннее развитие

# Философские направления эпохи Возрождения

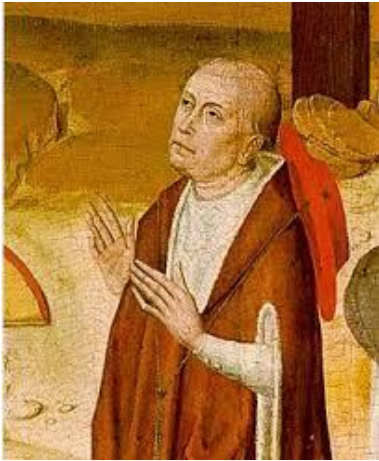
- ▶ Гуманизм
- ▶ Неоплатонизм XV-XVI вв.
- ▶ Натурфилософия XVI-XVII вв.
- ▶ Реформация XVI-XVII вв.
- ▶ Социально-политическая философия:  
утопический социализм, учение Н.  
Макиавелли

# Гуманизм



- Совокупность взглядов, выражающих уважение достоинства и прав человека, его ценность как личности.
- В центре внимания-человек, его достоинство, величие и могущество, ирония над догматами Церкви
- Представители:
  - Франческо Петрарка
  - Лоренцо Валла

# Неоплатонизм XV-XVI вв.



- Углубленное изучение и систематизация учения Платона, применение его идей к познанию природы и человека
- Представители:

Николай Кузанский

Парацельс

Франческо Патрици





# Натурфилософия XVI-XVII вв.



- Умозрительное толкование природы, рассматриваемой в целостности.
- Попытка, опираясь на научные открытия, развенчать учения Церкви о Боге, Вселенной, космосе и основах мироздания
- Представители:
  - Николай Коперник
  - Джордано Бруно
  - Галилео Галилей
  - Леонардо да Винчи

# Реформация XVI-XVII вв.



- Критика идеологии средневекового католицизма
- Противопоставление авторитета Библии авторитету церкви как посредника между человеком и Богом
- Представители:
  - Мартин Лютер
  - Томас Мюнцер
  - Эразм Роттердамский

# Социально-политическая философия



- ▶ **Утопический социализм XV-XVII вв.**

Поиск идеально-фантастических форм построения общества, государства, без частной собственности при всеобщем уравнении, тотальном регулировании со стороны государства

Представители:

Томас Мор

Томмазо Кампанелла

- ▶ **Политическая философия (XV-XVI вв.)**

Изучение проблем управления государством, роли правителей

**Никколо Макиавелли**



Спасибо за  
внимание!!!