

Породи ВРХ



Сучасні породи ВРХ дуже відрізняються за господарсько - біологічними ознаками і поділяються за напрямом продуктивності на три групи: **молочні, комбіновані** (молочно-м'ясні і м'ясо-молочні) та **м'ясні** породи.

До **молочних порід**, які використовуються в Україні, відносяться: голландська, чорно-ряба, червона степова, голишинська, білоголова українська, червона польська, українська червоно-ряба молочна, українська чорно-ряба молочна, айрширська, джерсейська, червона датська, англерська;

до **комбінованих** - симентальська, монбельярдська, швіцька, лебединська, бура карпатська, пінцигау;

до **м'ясних** - абердин-ангуська, герефордська, казахська білоголова, кіанська, шаролезька, лімузинська, шортгорнська, санта-гертруда, сіра українська, симентальська м'ясного напрямку, українська м'ясна, волинська, поліський тип, знам'янський тип, південний тип.

Українська червоно-ряба молочна порода



Українська червоно-ряба молочна порода

- Українська червоно-ряба молочна порода створена шляхом схрещування сименталів з червоно-рябими голштинами, частково - з айрширами та монбельярдами.
- Ареал породи охоплює 14 областей України.
- Порода апробована у 1992 році.
- Характерними ознаками тварин нової породи є міцна, щільна конституція, гармонійність будови тіла, вим'я чашоподібної форми з великим запасом, шия довга з тонкою складчастою шкірою, холка гостра, спина рівна і пряма, попереk широкий і міцний, зад широкий, довгий, кінцівки міцні.

Лебединська порода

- Походить від сірої української та швіцької порід з наступним схрещуванням гібридів різних поколінь між собою.
- Порода затверджена в 1950 році.
- Середня молочна продуктивність досягає 4000-4500, у передових господарствах - 5000 кг.



Лебединська порода

Сіра українська порода

- Сіра українська порода - це аборигенна порода України, одна із найстародавніших порід світу. Поширена на півдні України.
- Формувалася в умовах південних степів, де кліматичні умови, годівля, утримання, розведення та використання також впливали на організм тварин.
- Характерною ознакою цієї худоби є світло-сіра масть і набута темна пігментація шкіри які зменшують шкідливу дію сонячних променів у спекотні літні дні.
- На більшій частині України ВРХ утримували насамперед як молочно-м'ясо-робочу. В 70-і роки була спеціалізована як м'ясна порода.
- Сіра українська худоба характеризується високою жирномолочністю, стійкістю проти різних ензоотій, невибагливістю до кормів, дрібноплідністю, високою плодючістю.
- Останнім часом поголів'я значно зменшилося.





Українська м'ясна порода

- **Українська м'ясна порода** апробована і затверджена у 1993 році. Виведена складним відтворним схрещуванням шаролезької (Ш), кіанської (К), симентальської (С) та сірої української (У) порід. Нині налічується 10000 гол. цієї породи, в т. ч. 5000 корів, 130 бугаїв. Екстер'єрними особливостями нової породи є крупність, пропорційна будова тіла, міцний щільний тип конституції, досить розвинена грудна клітка.
- Тварини високорослі, масивні мають світло-полову і полову.

Поліська м'ясна порода



- Поліська м'ясна порода апробована і затверджена 27 листопада 1998 року.
- Виведена методом прискореного генетичного поліпшення тварин поліського зонального типу для досягнення високої плодючості, інтенсивного приросту живої маси, доброї якості м'яса.

Волинська м'ясна порода

- Волинська м'ясна порода затверджена в 1994 році.
- Виведена схрещуванням місцевої чорно-рябої та червоної польської худоби з плідниками абердин-ангуської, геррефордської і лімузинської порід.
- Тварини мають міцну статуру, добре розвинену мускулатуру, голова в основному безрога.
- Масть в основному від світло - до темно-червоної.



Червона степова порода



- Червона степова порода за чисельністю займає провідне місце серед молочних порід України.
- Початок утворення породи відноситься до заселення південних степів, коли на територію сучасної Запорізької області з 1789 по 1833 рр. масово переселялися росіяни, українці та німці-колоністи, і завозили сюди худобу різних порід: сіру українську, великоруську, червону остфрисландську та інші, їх схрещували між собою.
- Пізніше почався відбір худоби червоної масті, добре пристосованої до місцевих умов.
- У кінці 19-го на початку 20 століть відбувалося повторне схрещування червоної остфрисландської породи з англерською, вільстермаршською, симентальською та іншими породами при одночасній селекції тварин за молочністю.
- Червону степову породу тепер розводять у 9 південних областях України та в Криму

Білоголова українська порода

- Центром формування породи була колонія Голендри Вінницької області, яку створили в 1871 р. переселенці, вихідці з Голландії та Німеччини. Вони завезли сюди худобу гронінгенського відріддя голландської, остфризької, вільс-термаршської та інших порід.
- Схрещування місцевої худоби з вищеназваними породами створило білоголову українську породу.
- При відборі тварин звертали увагу на високу молочну продуктивність.
- Білоголова українська порода - молочна, добре пристосована до місцевих умов Полісся, але поступається продуктивністю чорно-рябій.
- Являє собою локальну породу України, частину якої слід зберегти для сучасної і майбутньої селекції.
- Масть білоголової української породи - чорна білоголова і червона білоголова з білими відмітинами на грудях, череві та кінцівках, має білу голову з темними колами навколо очей.
- Середня маса корів 450-500 кг, бугаїв - 700-800 кг. Молочна продуктивність 3000-3500 кг.



Чорно-ряба порода

- Чорно-ряба порода - це високопродуктивна вітчизняна порода молочного напрямку.
- Створена шляхом схрещування місцевої худоби, з породами чорно-рябої худоби голландського походження.
- Конституція чорно-рябої худоби міцна, екстер'єр і тип будови тіла характерний для молочного напрямку.
- Тварини характеризуються добрим здоров'ям та пристосованістю до різних кліматичних зон.
- Корови великі, з дещо розтягнутим, пропорційно розвинутим тулубом.
- Удій корів в племінних заводах 4000-6000 кг, жирність молока 3,5-3,8 %.
- Рекордистки дають до 17517 кг (корова Волга) жирністю 4,2 %.



Голландська порода

- Голландська порода - одна із найдавніших заводських порід молочного напрямку продуктивності.
- Виведена вона в Голландії внаслідок довготривалого покращення місцевої голландської худоби, цілеспрямованого відбору тварин за молочною продуктивністю в умовах доброї годівлі (пасовища, зелені корми) та належного утримання.
- Голландська худоба характеризується великими розмірами, міцною конституцією, добре розвиненою мускулатурою, гармонічною тілобудовою.
- Середньорічний надій 5000-5500 кг молока, а в кращих господарствах 6000-6500 кг з високим вмістом жиру (3,9-4,0 % і вище).



Червона польська порода

- Червона польська порода розводиться у Волинській та Тернопільській областях.
- Створена завдяки складному схрещуванню місцевої польської худоби з англєрською і червоною датською породами.
- Надої корів у кращих племінних господарствах 4500-5000 кг молока з вмістом жиру 3,8 %, забійний вихід 54 %.
- Тварини добре пристосовані до польських умов.



Голштинська порода

- Голштинська порода створена в США та Канаді на основі голландської чорно-рябої шляхом відбору за молочною продуктивністю та розвитком.
- Жива маса голштинських корів 670-720 кг, іноді 815 кг, бугаїв 850-1250 кг, телят при народженні - 40 кг.
- Удій повновікових корів 6000-8000 кг при 3,5-3,6 % жиру.
- Створено репродуктори голштинської породи, яка використовується для виведення нових спеціалізованих молочних порід.



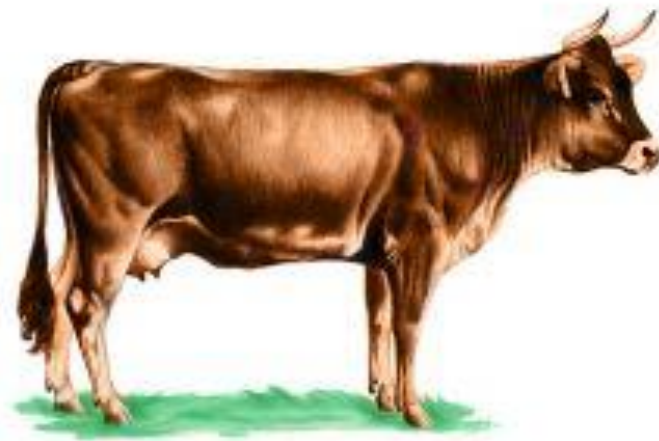
В. Зіттер 16050 01+1584 565 Голштинська порода
Удій матері 2л. - 12295 - 3,30 - 3,08 удій дочки 7384 3,76 3,11
+1730 -0,02 +0,00 1,00
Випуск 5656 «Земельно-молочарство»
Випуск 5656 «Земельно-молочарство»

Англєрська порода

- Створена на початку 19 ст. у Німеччині, в провінції Ангельн. Тривалий час вона була відома як ангельська, а в 1950 році їй дали нову назву - англєрська.
- Її вивозили в інші країни, де використовували для виведення червоної датської, червоної степової, червоної польської та інших порід.



- **Швіцька порода** виведена у Швейцарії чистопородним розведенням місцевої худоби.
- Основним методом створення породи був цілеспрямований підбір за ознаками міцної будови тіла та високої молочної і м'ясної продуктивності.



- **Абердин-ангуська порода** виведена у північно-східній частині Шотландії. Основою для виведення породи стала місцева чорна комола худоба міцної конституції, робочого напрямку та високої продуктивності.
- При створенні абердин-ангусів застосовували тісний інбридинг, ретельно оцінювали екстер'єр тварин, відбирали тварин за м'ясністю.



Шаролезька порода

- Шаролезька порода виведена понад 200 років тому у Франції, в провінції Шаролез.
- Худоба Шаролезької породи, разом з італійською кіанською, найбільша серед інших порід м'ясного напрямку.
- Масть шароле жовта (полова) з різноманітними відтінками - майже до білої, середня жива маса - відповідно 850-900 та 1200-1250 кг.
- Порода славиться м'ясними якостями. Забійний вихід відгодованої худоби становить 65-70 %. М'ясо ніжне, соковите.
- Для корів характерна добра плодючість.
- Порода славиться м'ясними якостями. Забійний вихід відгодованої худоби становить 65-70 %. М'ясо ніжне, соковите.



Герефордська порода

- З британських м'ясних порід герефорди мали найбільший вплив на розвиток м'ясного скотарства у багатьох країнах.
- Порода посідає перше місце за кількістю у світі серед м'ясних порід.
- Формування породи відбувалося за пасовищного утримання тварин, оскільки м'який клімат Англії дозволяв тваринам знаходитися цілий рік просто неба.
- В результаті герефорди відзначаються міцною конституцією, невибагливістю до кормів і добре використовують пасовища



Література

[pidruchniki.com/.../porodi_velikoyi_rogatoyi_...](#)

[b-ko.com/book_347_glava_5_1.2._Породи_в...](#)

[uk.wikipedia.org/.../Волинська_м'ясна_порода...](#)

[uk.wikipedia.org/wiki/Велика_рогата_худоба](#)

[fermer-ua.jimdo.com/.../молочний-напрямок/](#)

[westudents.com.ua/.../90062-12-porodi-veliko-](#)