A pair of hands is shown holding a small, translucent green globe of the Earth. The globe is centered in the frame, and the hands are positioned around it, with fingers slightly curled. The background is a soft, out-of-focus light color, possibly representing a bright sky or a window. The overall tone is warm and hopeful, emphasizing the theme of environmental care and global unity.

15 апреля – День экологических знаний

**Автор работы -
Давыдова Г.Е., учитель химии
и биологии.**

**МБОУ, СОШ №13
н.п. Белое Море
Мурманской области.**

**Внеклассное мероприятие по
биологии.**



**15 апреля – 5 июня –
Общероссийские
дни защиты
от экологической
опасности**

**Девиз дней –
«Экология.
Безопасность .
Жизнь».**

**В перечень Дней вошли
Международные и Всероссийские
мероприятия:**

15 апреля	День экологических знаний
апрель - май	Международный марш парков
22 апреля	День Земли
26 апреля	День памяти погибших в радиационных авариях и катастрофах
1 июня	Международный день защиты детей
5 июня	Всемирный день охраны окружающей среды



15 апреля – 5 июня – Общероссийские дни защиты от экологической опасности

Инициатором проведения
Общероссийских дней защиты от
экологической опасности выступили
общественные организации
регионов с неблагоприятной
экологической обстановкой.

Инициативу общественности, по
представлению Минприроды РФ,
поддержало Правительство России,
первоначально издав распоряжение
от 04.02.1994 года №125-Р «О
проведении в апреле - июне 1994
года Общероссийских дней защиты
от экологической опасности».





15 апреля – 5 июня – Общероссийские дни защиты от экологической опасности

В результате активной работы субъектов России по проведению Дней защиты от экологической опасности, Правительство РФ, взамен вышеуказанного распоряжения, 11 июня 1996 года приняло Постановление №686 «О проведении дней защиты от экологической опасности» ежегодно. Цель - поддержка общественного движения за экологическое возрождение России, укрепление взаимодействия государственных органов и общественных объединений в проведении эффективной экологической политики.





ЭКОЛОГИЧЕСКИЕ ВОПРОСЫ

УСТАМИ МЛАДЕНЦА

ЧТО СПРЯТАНО ЗА БУКВАМИ?

ЭКОЛОГИЧЕСКИЙ СЛОВАРЬ



ЭКОЛОГИЧЕСКИЕ ВОПРОСЫ

**Вопрос
№1**

**Вопрос
№2**

**Вопрос
№3**

**Вопрос
№4**

**Вопрос
№5**

**Вопрос
№6**





Вопрос №1

Собранный на дорогах снег дорожные службы вывозят. Куда можно вывозить и выгружать (учитывая экономические и экологические последствия) этот снег?

Выберите правильный ответ:

- а) на поле;
- б) в реку или озеро;
- в) в специально вырытый котлован;
- г) в любое место.

В специально вырытый котлован. Снег, собранный с дорог, содержит большое количество вредных веществ (нефтепродукты, кислоты, соли, резину, сажу и многие другие соединения. Попадание этих веществ в водоёмы, на поля, в леса без природной или искусственной очистки опасно.



Вопрос №2

Экологи считают, что в северных районах лес можно рубить только зимой и тут же вывозить по глубокому снегу. Объясните почему?

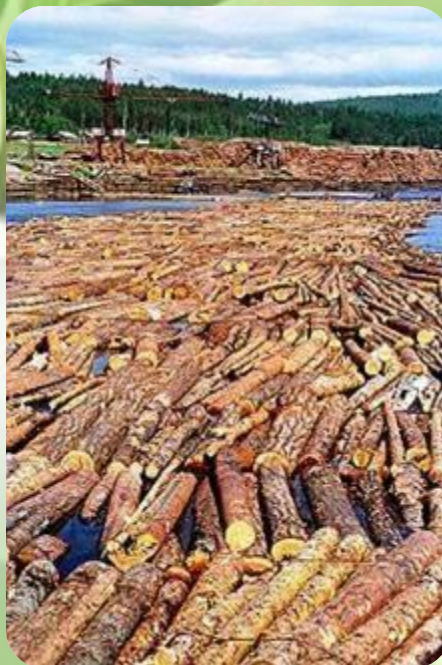
В этом случае значительно меньше нарушается почвенный покров: не уничтожается подстилка и травянистый ярус растений, не формируются рытвины, колеи, изменяющие гидрорежим и способствующие эрозии почвы; значительно меньше уничтожается подрост и подлесок.



Вопрос №3

Сплав деревьев по рекам экономически выгоден (не надо строить дороги, использовать дорогостоящую технику, расходовать топливо и т. д.

Объясните, почему экологи против такой транспортировки, особенно если деревья не связываются в плоты, а сплавляются поодиночке. Почему в таких реках исчезает рыба и другие водные организмы?



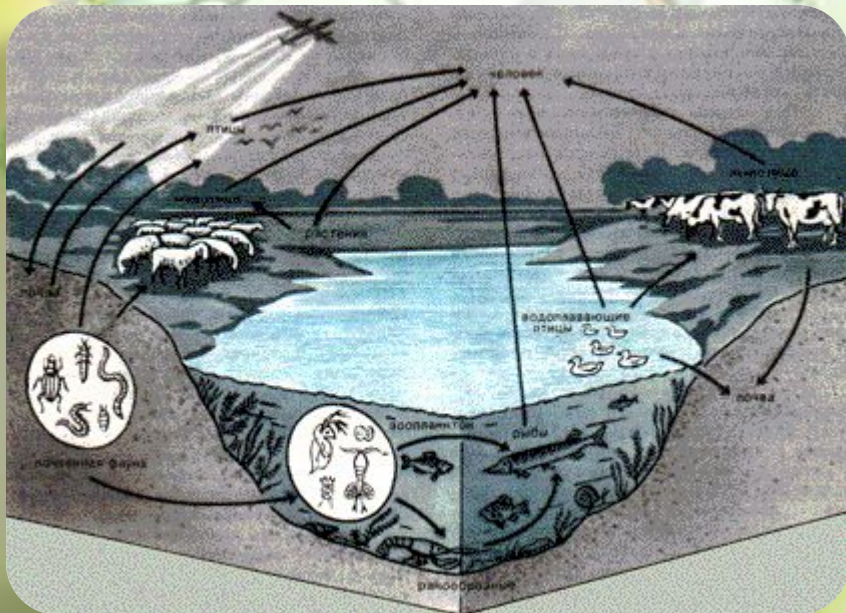
При такой транспортировке часть деревьев тонет, загромождает берега, оседает на излучинах реки. На дно реки попадает большое количество коры и частей сплавляемых брёвен. На многих северных реках нашей страны утонувшие деревья выстилают дно на несколько метров вглубь. Гниение этой древесины и коры сопровождается потреблением большого количества кислорода и выделением разнообразных ядовитых веществ. Это приводит (особенно в жаркое лето) к массовой гибели организмов.



Вопрос №4

Объясните, почему химические вещества, используемые для обработки полей, обнаруживают в рыбе, вылавливаемой в ближайшем пруду (озере, реке)?

Потому что вода (дождь, талый снег) смывает с полей в водоёмы разнообразные вещества, применяемые в сельском хозяйстве. По цепям питания и непосредственно через жабры и кожу эти вещества могут попасть в ткани рыбы.



Вопрос №5

Известно, что составляющие нефть вещества в воде в основном нерастворимы и по сравнению с другими загрязнителями слаботоксичны. Объясните, почему же загрязнение вод нефтепродуктами считается одним из самых опасных.



Нерастворимые нефтепродукты покрывают воду тонкой плёнкой, которая препятствует газообмену между водой и атмосферой.



Вопрос №6

Часто вдоль одной стороны дороги, проходящей через лес, можно заметить выпадение деревьев и заболачивание почвы. Объясните, почему это происходит. Как можно исправить это положение при строительстве дорог?



В таких местах дорога или тропа перегораживает сток вод (поверхностный или грунтовый). Поэтому выше по течению начинается заболачивание, что приводит к выпадению деревьев и смене растительности. Избежать подобных явлений можно строительством дренажных труб под дорогами.





Устами младенца

№1
эин
зада

Задание №2

Задание
№5

Задание №3

№4
эин
зада



Задание №1

1. У меня много игрушек сделано из неё.
2. Она бывает разноцветной, её очень трудно сломать.
3. Предметы, сделанные из неё, весят мало.
4. Если её поджечь, то появится чёрный едкий дым.
5. Её нельзя выбрасывать, так как в природе она не разлагается.

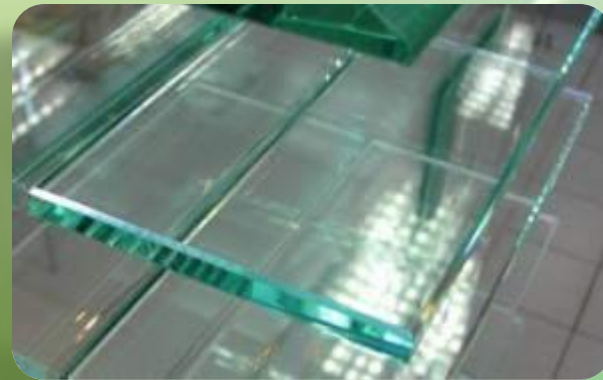


Пластмасса



Задание №2

1. Его делают из песка.
2. Чаще всего оно прозрачное.
3. Когда падает, оно разбивается.
4. Если его нагреть, оно становится тягучим, как тесто.
5. Брошенное в лесу, оно может стать причиной пожара.



Стекло



Задание №3

1. Её изобрели китайцы.
2. У нас её получают из древесины.
3. Она легко горит.
4. Из неё получается много мусора.
5. На ней обычно рисуют или пишут.



Бумага





Задание №4

1. Это получается, когда изделие становится старым.

2. Это можно увидеть везде: в городе, в деревне, вдоль дорог.

3. Это можно сдать и получить деньги.

4. Это можно переплавить, чтобы сделать что-то новое.

5. Это бывает цветным, его можно сдать на переплавку.



Металлолом



Задание №5

1. Его много в городе, но мало в деревне.
2. Особенно он силён в промышленном городе, где много фабрик, заводов, машин.
3. От него люди болеют, много нервничают, громко кричат, и его становится ещё больше.
4. Его издают разные приборы и машины.
5. Когда его очень много, то он вызывает у людей состояние, близкое к опьянению, действует как наркотик.



Шум



Что спрятано за буквами?



МСОП



ВООП



МС_oЭС



МАБ



ВФОП





IUCN

The World Conservation Union

МСОП

**Международный союз охраны
природы и природных ресурсов**





ВООП

**Всероссийское общество охраны
природы**





МСоЭС

МСоЭС

**Международный социально –
экологический союз**





МАБ

**Международная программа
ЮНЕСКО «Человек и биосфера».**





ВФОП

Всемирный фонд охраны природы





Экологический словарь

Б

И



З

М

Ц

Э





Биогеоценоз - это

эволюционно сложившаяся, пространственно ограниченная, длительно самоподдерживающаяся однородная природная система, в которой функционально взаимосвязаны живые организмы и окружающая их среда, характеризующаяся относительно самостоятельным обменом веществ и особым типом использования потока энергии, приходящей от Солнца.



Индикатор - это

вид, указывающий на особенности условий среды данной местности или экосистемы. С помощью индикатора различают близкие сообщества (индикатор сообщества), участки с различной степенью или качественным составом компонентов загрязнения почв, воздуха или воды (индикатор загрязнения) и территории с проявлениями некоторых полезных ископаемых.



Лишайники – индикаторы
загрязнения воздуха





Заповедник - ЭТО

это особо охраняемая территория (акватория), нацело исключённая из любой хозяйственной деятельности в целях сохранения в нетронутом виде природных комплексов (эталонов природы), охраны видов живого и слежения за природными процессами.





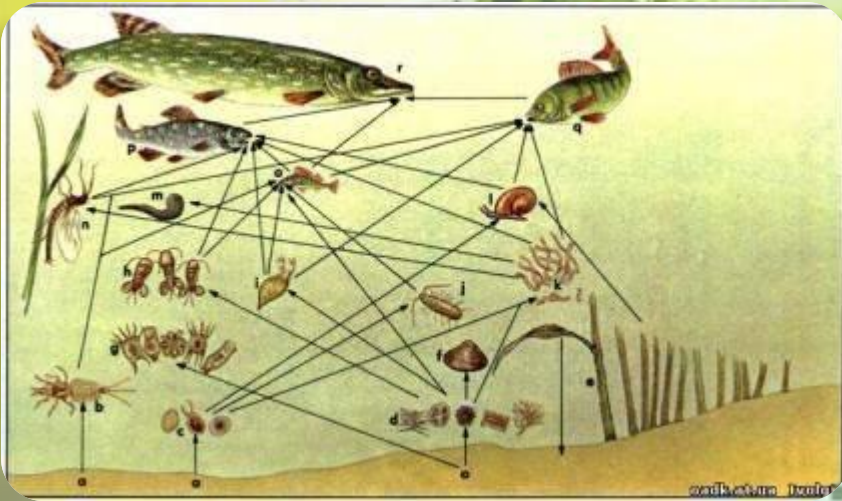
Мониторинг - это

это многоцелевая информационная система, основные цели которой – наблюдение, оценка и прогноз состояния природной среды под влиянием антропогенного воздействия с целью предупреждения о создающихся критических ситуациях, вредных или опасных для здоровья людей, благополучия других живых существ, их сообществ, природных и созданных человеком объектов.



Цепь питания - это

последовательность групп организмов, каждая из которых служит пищей для последующей, то есть связана отношением пища – потребитель.



Экология - ЭТО



**наука, изучающая
взаимоотношения
организмов и их
сообществ с
окружающей средой.**





Литература Интернет – ресурсы:

1. Жигарев И.А., Пономарёва О.Н., Чернова Н.М. Основы экологии. Сборник задач, упражнений и практических работ. 10-11 класс. М.: Дрофа, 2001.
2. Мухамадиярова Э.М. Игра «Экология и мы»/Классный руководитель.2008, №3. С.96-100.
3. Реймес Н.Ф. Краткий словарь биологических терминов. М. Просвещение, 1995.

1. <http://simonoff.ru/blog/2011/01/02/ekologiya-dostizhenij/>
2. <http://ecotechblog.ru/different/ekologiya-moda-ili-neobhodimost/>
3. <http://www.cpis.su/2011/01/03/>
4. http://www.cho-dv.com/news_details.php?id=13254
5. <http://www.kommersant.ru/Doc/1033904>
6. <http://chemistry-chemists.com/N4/96-107.htm>
7. <http://briztour.ru/page/7>
8. <http://gardenin.ru/enciklopedia-h.html>
9. <http://miass.olx.ru/id-81054181>
10. <http://lostlab.ru/forum/topic200.html>
11. <http://www.ua.all.biz/enterprises/42157/bg1055112/>
12. <http://elbipulsen.ru/firms/4999218/tov/descr/4983350>
13. <http://www.iaplanet.com/molniya/page/1263/>
14. <http://neosvc.ru/89-всё-об-офисной-бумаге.html>
15. <http://www.lom-spb.ru/metallolom/>
16. <http://1001.ru/arc/mk/issue1469/>
17. http://www.mgstation.net/?start_from=60&ucat=&archive=&subaction=&id=
18. <http://www.bystrinsky-park.com/new/russisch/Links/links.html>
19. <http://www.d-ecologic.ru/main/>
20. <http://lori.ru/1424572>
21. <http://www.radiorus.ru/news.html?id=494008>
22. <http://rutiss.ru/ekologicheskaya-nisha.html>
23. http://www.muldyr.ru/a/a/chelovek_i_biosfera
24. <http://www.proshkolu.ru/user/Politova65/file/326621/>
25. <http://www.artsides.ru/?ItemID=3009&SetID=56&PN=3>
26. electromortal.com.ua
27. news.mail.ru
28. <http://www.e-drofa.ru/materials/bio11/227-biogeocenozy.html>
29. fotki.yandex.ru
30. kaliningradgid.ru
31. 17009.kz.all.biz
32. <http://www.poplavok.ck.ua/archives/2336>