

# ПОДГОТОВКА К НАПИСАНИЮ СОЧИНЕНИЯ ПО КАРТИНЕ К. Ф.ЮОНА «КОНЕЦ ЗИМЫ. ПОЛДЕНЬ»



Ещё земли печален вид,  
А воздух уж весной дышит,  
И мёртвый в поле стебель колышет,  
И елей ветви шевелит.  
Ещё природа не проснулась,  
Но сквозь редящего сна  
Весну слышала она,  
И ей невольно улыбнулась...

Ф.  
Тютчев

**Константин Федорович Юон** (12 октября 1875 — 11 апреля 1958) — русский художник, график, художник сценограф. Пейзажист, автор портретов, жанровых картин. Константин Юон - представитель символизма и модерна, органично продолживший эти традиции в советскую эпоху.

К.Ф.Юон с детства любил Москву и Подмосковье, их удивительную красоту. Учился он в Московском училище живописи.

Когда он начал писать картины, его стали называть мастером пейзажа. Художник так восторженно изображал родную природу, а на её фоне наблюдал за жизнью русского народа, что его стали называть поэтом русского города и русского села.

Любимой темой художника Юона была красота русской зимы. Вот что он сам писал об этом: «Сияние утренних и вечерних зорь и белизна снежных покровов родной зимы дают самые дорогие для меня переживания и краски». Пейзажи позднего периода творчества близки по манере исполнения более ранним работам 1910-х годов, в которых тесно переплелись элементы импрессионизма и «передвижнического реализма». Наполненные тонким лиризмом, они представляют наибольшую ценность во всем творческом наследии мастера.





1912 АВТОПОРТРЕТ КОНСТАНТИНА ЮОНА. Х., М. 54Х36. ГРМ



**1921 Новая планета.**



1921 КЪПОЛА И МАСТОЧКИ, УСПЕНСКИИ СОБОР-ТРОИЦЕ-СЕРГИЕВЦИ  
ДВАВРЫ





1920-Е ТРОИЦЕ-СЕРГИЕВА ЛАВРА. ЗИМОЙ.





1912 ПЛЯСКА СВАХ. ЛИГАЧЕВО.



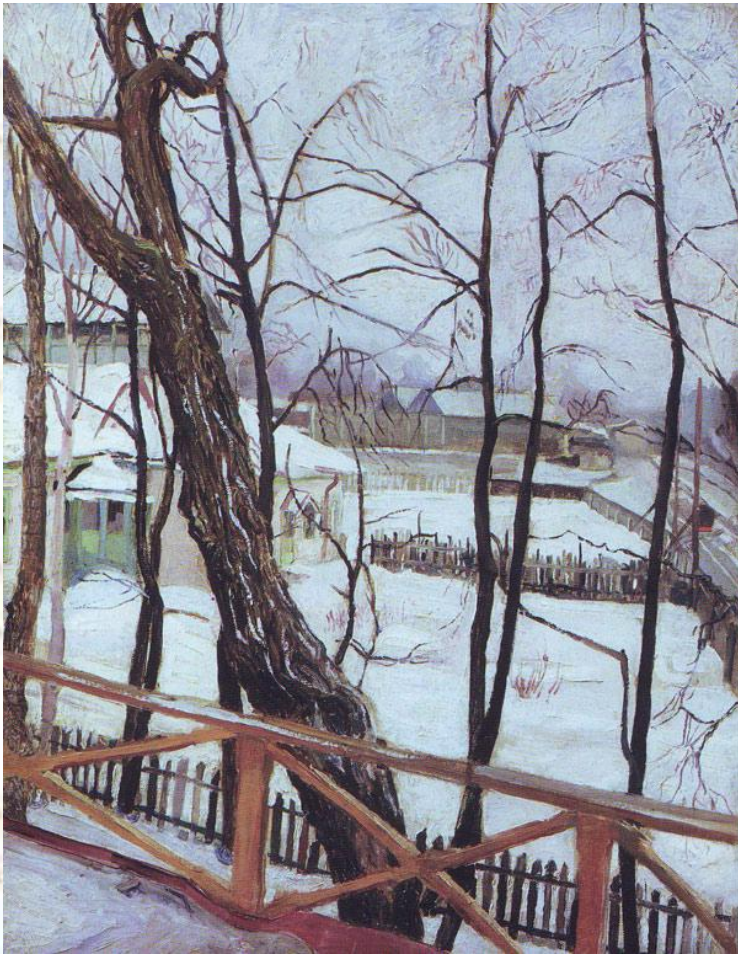


1910 ВЕСЕННИЙ СОЛНЕЧНЫЙ ДЕНЬ.





1905 ОКНО. МОСКВА, КВАРТИРА РОДИТЕЛЕЙ ХУДОЖНИКА.



1899 Березы. Петровское



1911. ВЕСНА В ТРОИЦКОЙ ЛАВРЕ. ХОЛСТ, МАСЛО





1929 КОНЕЦ ЗИМЫ. ПОЛДЕНЬ. ЛИГАЧЕВО. ХОЛСТ, МАСЛО.





# Собеседование по картине

- Что называется пейзажем?

(Пейзаж (франц.) - описание природы какой-нибудь местности.)

Можно ли определить, что на картинах Юона изображена русская зима? По каким признакам видно, что это конец зимы? Что это подтверждает?

На уроке мы будем совершенствовать навык описания произведения живописи, развивать устную и письменную речь, учиться видеть прекрасное в обычном.

Прочитаем задание в учебнике на с. 178 (упр. 382).

Главная мысль: Не каждый способен в обычном увидеть что-то прекрасное, чудесное; но тот, кто по-настоящему любит свою Родину, не будет равнодушен даже к самому привычному пейзажу.



# Собеседование по картине

*Какое настроение создает у вас картина?*

Зима—обычно всё спит. Зима заморозила нас. Но здесь мы видим, появляется чувство бодрости, пробуждения, яркий свет. Мы ощущаем прозрачный, бодрящий воздух. Художник дает нам возможность почувствовать красоту жизни, прелесть от пробуждения, в ярком солнечном свете дня.

*Что вам особенно понравилось в изображенной художником картине природы?*

*Как же художник показал пробуждение природы? В чем мы видим конец зимы?*

*По каким признакам мы можем определить, что изображен полдень?*

Попробуйте подобрать к предметам, изображённым на картине, такие их признаки, которые помогли бы увидеть эти предметы ярче, выразительнее:

Дом ....  
Берёзы ...  
Ели ...  
Снег ....  
Лыжники ...  
Тени ...  
Проталины ...  
Куры ...  
Небо ...  
Воздух ...  
Поленница дров ...  
Холм ...

Подберите к предметам глаголы, словосочетания, чтобы картина ожила:

Берёзы ...  
Снег ...  
Тени ...  
Проталины ...  
Куры, петух ...  
Небо ...  
Лес ...

- С чем можно сравнить ветки берёз?
- С чем можно сравнить наряд деревьев?
- С чем можно сравнить снег на крыше?
- Почему же так ясно видны близкие и далёкие предметы?
- Какие краски преобладают в картине?
- Какое настроение у художника?



# СОСТАВЛЕНИЕ ПЛАНА

- Обсуждение начала сочинения, его структуры.
- -Каким предложением можно начать сочинение?
- -Что и в какой последовательности вы будете описывать?
- -Сколько частей будет иметь текст сочинения? (три)
- -Как называется первая часть?
- -О чём в ней можно написать? (Сведения о художнике, картине.)
- -Что можете сказать о второй части?
- -Что в ней будете описывать? (микротемы: снег, небо, солнечный свет, деревья, людей и птиц во дворе, холмы, лес)
- -О чём расскажите в третьей части? (Это заключение. Нужно выразить своё отношение к картине, чувства , которые она у нас вызвала.)



## ПРИМЕРНОЕ СОЧИНЕНИЕ

Перед нами на картине К.Ф. Юона широко раскинулась большая снежная поляна. Слева стоит большой деревянный дом, около него сложены дрова. С крыши сползает огромная шапка снега, она вот-вот рухнет вниз. И стена дома, и поленница освещены золотистым светом.

На снегу возле дома важно похаживают куры и петух. Их в первый раз после долгой зимы выпустили на улицу. Они радостно роются в снегу. Пытаются отыскать там прошлогодние зёрна. Возле дома растут высокие берёзы. Их стволы ослепительно белеют. Длинные темно-синие тени от берез падают на снег. Поодаль зеленеют красавицы - ели. Они и после зимы пышные и красивые.

Около забора стоят лыжники. Они спешат насладиться последними зимними деньками для лыжной прогулки.

Но больше всего на картине нас привлекает весенний снег. Он занимает на картине больше всего место. Он уже подтаивает. Снег стал рыхлым, влажным, ноздреватым. Он отсвечивает от неба перламутровыми оттенками, голубого, зеленого, розового, как морская раковина.

На заднем плане виднеется темный лес. Там ещё царство зимы. Она не спешит уступать место весне.

Художник, наверное, когда писал эту картину, хотел показать красоту природы в первые весенние дни. Хотел показать период, когда зима и весна на равных царят в природе.

Мне эта картина понравилась. Захотелось вместе с лыжниками покататься в лесу, подышать свежим весенним воздухом, послушать пение птиц.