

Проективная методика «Автопортрет»



Методика «Автопортрет» является одной из самых известных проективных методик

- На настоящий момент существует **2 основных версии методики «Автопортрет»**: 1) классическая методика Р. Бернса и 2) методика «Автопортрет» Е. С. Романовой и С. Ф. Потемкиной.
- По определению, автопортрет – это изображение человека, созданного им самим. Для психодиагностики важно, как именно человек изображает себя: автопортрет несет массу полезной психологической информации о внутреннем мире личности и ее репрезентации.

Инструкция к методике «Автопортрет»

Есть 2 варианта инструкции к методике «Автопортрет»:

- 1) «Нарисуйте себя в полный рост» (акцентируется именно физический аспект автопортрета)
- 2) «Нарисуйте автопортрет» (на уточняющие вопросы испытуемого психолог предлагает уклончивые и неопределенные ответы, предоставляя ему самому выбрать стиль автопортрета).

Обобщая разнообразие форм автопортретов в живописи, можно выделить следующие:

- изображение лица как центрального; очень часто это графическое изображение;
- изображение портрета в интерьере, дополняющем и оттеняющем портрет;
- изображение одновременно нескольких автопортретов, различающихся по возрасту, характеризующих различные возрастные этапы жизненного пути;
- автопортрет-метафора – становится распространенным в последнее время, являясь ареной для всякого рода психологических экспериментов, рассчитанных на самое изощренное воображение зрителя. Например, изображение молодой женщины в подчеркнуто экстравагантном модном костюме, балансирующей на подвешенном в воздухе канате;
- сюжетный автопортрет, выполненный в обычной, вполне реальной ситуации, т. е. в кругу близких друзей, где автор беседует, ест, пьет, прогуливается и т. д.;
- исключительная ситуация, но вполне реальная, при которой изображается участие в каком-либо важном событии, происходящем в действительности;
- изображение вымышленной, фантастической ситуации, в которой автор никогда не был, и все это происходило без него.

Интерпретация 1

Главный прием – анализ элементов автопортрета.

Голова. Рисунок большой головы обычно предполагает большие интеллектуальные претензии или недовольство своим интеллектом. Рисунок маленькой головы обычно отражает чувство интеллектуальной или социальной неадекватности.

Глаза. Большие глаза на рисунке предполагают подозрительность, а также проявление озабоченности и гиперчувствительности по отношению к общественному мнению. Маленькие или закрытые глаза обычно предполагают самопоглощенность и тенденцию к интроверсии.

Уши и нос. Большие уши предполагают чувствительность к критике. Акцент, смещенный на нос, предполагает наличие сексуальных проблем. Выделенные ноздри свидетельствуют о склонности к агрессии.

Рот. Выделенный рот предполагает примитивные оральные тенденции или возможную затрудненность с речью. Отсутствие рта означает либо депрессию, либо вялость в общении.

Руки. Символизируют контакт личности с окружающим миром. Скованные руки предполагают жесткую, обязательную, замкнутую личность. Вяло опущенные руки предполагают неэффективность. Хрупкие, слабые руки — физическую или психологическую слабость. Длинные, сильные руки предполагают амбициозность и сильную вовлеченность в события внешнего мира. Очень короткие руки предполагают отсутствие амбициозности и чувство неадекватности.

Ноги. Длинные ноги означают потребность в независимости. Большие ноги подразумевают нестабильность и отсутствие основы. Дезертиры, например, часто рисуют людей без ног.

Интерпретация 2

(интегративно-оценочная)

Главный прием – при анализе рисунка выделяются признаки изображения, на основе которых все рисунки можно объединить следующим образом:

- 1. Эстетическое изображение.** Как правило, выполняется лицами, имеющими художественные способности. Легкость, гибкость линий, выразительность черт, лаконичность образа отличают рисунки этих людей.
- 2. Схематическое изображение** выполнено в виде лица, схемы тела, бюста, нарисованных в профиль и анфас; чаще к такому типу изображения тяготеют лица интеллектуального склада (мыслители, по И. П. Павлову), для которых важно получить наиболее общие представления о явлении; частности и детали их интересуют по мере надобности. По-видимому, это изображение соответствует синтетическому когнитивному стилю с тенденцией к обобщению.
- 3. Реалистическое изображение** выполнено с более тщательными подробностями, т.е. с прорисовкой лица, волос, ушей, шеи, одежды. Обычно так рисуют люди, отличающиеся большой педантичностью, склонные к детализации, аналитическому когнитивному стилю.
- 4. Метафорическое изображение.** Человек изображает себя в виде какого-либо предмета (например, чайника, или химической пробирки, спортивного снаряда, животного, растения, литературного персонажа и т.д.). Такое изображение выполняют лица художественного склада, обладающие развитой фантазией, воображением, творческими способностями и, разумеется, известной долей чувства юмора.
- 5. Автопортрет в интерьере.** Изображение человека в окружении каких-либо предметов, на фоне пейзажа, комнаты и т.д. К такому виду изображения склонны лица, обладающие способностью к сюжетному описанию, а также направленностью на внешнее предметное окружение.
- 6. Эмоциональный автопортрет.** Человек отражает себя в каком-либо эмоциональном состоянии, часто является шаржем или напоминает его. По-видимому, лица, обладающие более высокой эмоциональностью, рефлексирующие собственное состояние, склонны к такого рода рисункам. Причем переживаемая эмоция может быть часто противоположна той, которая изображается. Например, грустный человек часто рисует улыбающееся лицо и т.п.
- 7. Изображение позы или движения.** Человек изображает себя в период совершения какого-либо действия. По-видимому, такой тип изображения свойствен лицам с выразительными движениями, увлеченностью спортом, танцами и т.п.
- 8. Изображение автопортрета со спины.** Вместо лица рисуется затылок; обычно такое изображение свойственно людям, обладающим противоречивостью в отношении к инструкции (например, экспериментатору и т.д.) либо при нежелании рисовать лицо и другие изображения.

Соотношение выделяемых признаков изображения в тесте «Автопортрет» (из 500 человек в %)

№	Выделяемый признак	Частота встречаемости признака (%)
1	Схематическое изображение в полный рост	5
2	Схематическое изображение в виде лица	5
3	Реалистическое изображение лица анфас	31
4	Реалистическое изображение в полный рост	12
5	Реалистическое изображение в полный рост с предметом	9
6	Портрет в интерьере	4
7	Сюжетное изображение	2
8	Метафорическое изображение	10
9	Реалистическое изображение в виде бюста	15
10	Реалистическое изображение в профиль	7
		Итого 100

Интерпретация 3

(схема Рида)

Главный прием – определение вида рисунка, его соотнесение с классификацией психотипов по К.Г. Юнгу.

- 1) перечисляющий рисунок** — изображение нескольких автопортретов при инструкции нарисовать один — мыслительный экстраверт (по К. Юнгу);
- 2) органический рисунок** — изображение на фоне живой природы, в окружении растений, животных — мыслительный интроверт;
- 3) гаптический рисунок** — изображение себя в некоем состоянии (часто в состоянии болезни — «болит зуб», «болит голова» и т.д.) — сенсорный интроверт;
- 4) эмфатический рисунок** — изображение себя в какой-либо эмоциональной атмосфере, идущей извне — сенсорный экстраверт;
- 5) декоративный рисунок** — изображение себя в виде какого-либо персонажа из литературно-художественного произведения, а также созданного в собственном воображении — эмоциональный интроверт;
- 6) ритмический рисунок** — изображение, в котором подчеркивается движение, т.е. изображение движущегося человека, идущего, бегущего по лестнице — интуитивный экстраверт;
- 7) структурный рисунок** — изображение себя как есть (голова, руки, ноги и т.д.), может быть изображено одно лицо, бюст, может быть изображение в полный рост — интуитивный интроверт.

Соотношение индивидуально-типологических особенностей по тесту «Автопортрет» (из 500 человек, в %)

Вид изображения (по Г. Риду)	Психологический тип (по К. Юнгу)
Перечисляющий	Мыслительный экстраверт
Органический	Мыслительный интроверт
Эмфатический	Ощущающий экстраверт
Гаптический	Ощущающий интроверт
Декоративный	Чувствующий экстраверт
Имажинарный	Чувствующий интроверт
Ритмический	Интуитивный экстраверт
Структурный	Интуитивный интроверт

Пример формального текстового описания проективного автопортрета:

Портрет относится к группе реалистических изображений, в котором присутствуют все элементы лица, прическа, одежда с рисунком; портрет выполнен в виде бюста, заключен в декоративную рамку, размер портрета свидетельствует о благоприятном физическом состоянии, что подчеркивает наличие румянца на щеках. Его оригинал обладает выраженной общительностью, интересом к человеку и некоторой демонстративностью (об этом свидетельствует наличие декоративной рамки и особенности прорисовки лица). Степень нажима и штриховки показывают наличие незначительного внутреннего напряжения.

Отдельная психологическая симптоматика в проективном автопортрете 1

Признак	Симптомы признака
1 – самооценка (расположение рисунка на листе)	1.1 в центре – адекватная 1.2 в верхней части листа – завышенная 1.3 в нижней части листа – пониженная
2 – интеллектуальная и социальная адекватность (голова)	2.1 пропорциональная, нормальная по размеру голова – интеллектуальная и социальная адекватность 2.2 большая голова – высокие интеллектуальные и социальные притязания 2.3 маленькая голова – интеллектуальная и социальная неадекватность
3 – контроль над телесными влечениями (шея)	3.1 нормальная шея – адекватный (сбалансированный) контроль над телесными влечениями 3.2 длинная шея – потребность в защитном контроле 3.3 короткая шея – поведение больше направляется побуждениями, нежели интеллектом; уступки слабостям 3.4 отсутствие шеи – отсутствие контроля
4 – местонахождение базовых потребностей и влечений (туловище)	4.1 нормальное, пропорциональное туловище – равновесие потребностей и влечений 4.2 маленькое туловище – отрицание потребностей и влечений 4.3 большое, крупное туловище – неудовлетворенность осознаваемыми влечениями 4.4 отсутствие туловища – потеря схемы тела, отрицание телесных влечений
5 – чувствительность к критике, общественному мнению	5.1 большие уши – повышенная чувствительность к критике, реактивность на критику 5.2 большие глаза – повышенная чувствительность к критике
6 - тревожность	6.1 сильный нажим 6.2 помещение рисунка в левой части листа (интравертированность) 6.3 перерисовка и стирание 6.4 заштрихованные волосы (беспокойство) 6.5 руки прижаты к телу
7 - страхи	7.1 интенсивная штриховка 7.2 обведение контура 7.3 затушеванные зрачки

Отдельная психологическая симптоматика в проективном автопортрете 2

8 - агрессивность	<ul style="list-style-type: none">8.1 сильный нажим8.2 жирный контур рисунка8.3 ноги расставлены8.4 видны зубы (вербальная агрессия)8.5 выделены уши-ноздри-рот (выраженная агрессивность)8.6 подбородок увеличен и акцентирован8.7 носдри выделены (примитивная агрессия - самосохранительная)8.8 руки большие, подчеркнутые – компенсация слабости8.9 оружие
9 – выраженная защита	<ul style="list-style-type: none">9.1 улыбка9.2 руки за спиной или в карманах9.3 человек изображен в профиль (замкнутость)
10 – эгоизм, нарциссизм	<ul style="list-style-type: none">10.1 пишет свое имя10.2 крупный рисунок10.3 глаза без зрачков; полуприкрытые глаза (сосредоточенность на себе)
11 - депрессия	<ul style="list-style-type: none">11.1 рисунок в нижней части листа11.2 слабый нажим и контур11.3 скованная, статичная поза11.4 эскизный контур
12 – зависимость (в том числе и от матери)	<ul style="list-style-type: none">12.1 крупный (красный) рот12.2 пуговицы по центральной оси12.3 маленькие ступни и ладони12.4 наличие карманов (зависимость от матери) и у мужчины, и у женщины12.5 груди очень подчеркнуты(зависимость от матери) у мужчины
13 – эмоциональная незрелость, инфантилизм	<ul style="list-style-type: none">13.1 глаза без зрачков13.2 опускание шеи13.3 детские черты лица13.4 пальцы как листочки или гроздь винограда
14 - демонстративность	<ul style="list-style-type: none">14.1 длинные ресницы14.2 волосам уделено много внимания14.3 выделенные крупные губы14.4 одежда, тщательно прорисованная, украшенная14.5 макияж и украшения

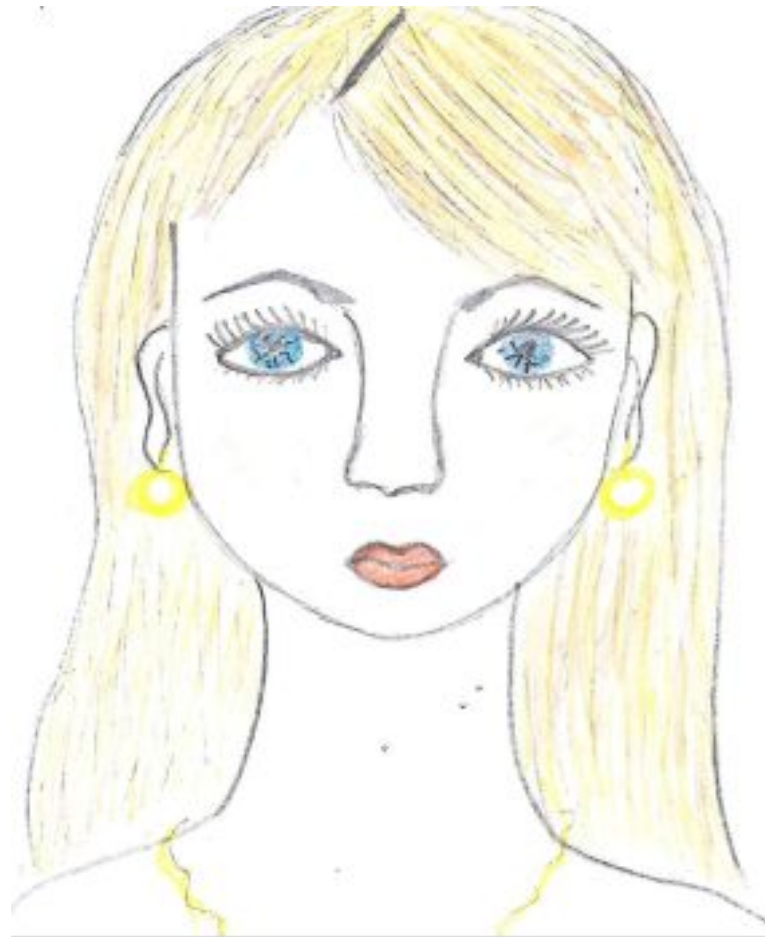
ПРИМЕР 1 для анализа



ПРИМЕР 2 для анализа



ПРИМЕР 3 для анализа



ПРИМЕР 4 для анализа



ПРИМЕР 5 для анализа



ПРИМЕР 6 для анализа



ПРИМЕР 7 для анализа



ПРИМЕР 8 для анализа

САЩА

