

ОБЩИЕ ПРОБЛЕМЫ МАЛОЙ ГРУППЫ В СОЦИАЛЬНОЙ ПСИХОЛОГИИ



- Проблема малой группы является наиболее традиционной и хорошо разработанной проблемой социальной психологии.
- Интерес к исследованию малых групп возник очень давно, по существу немедленно вслед за тем, как начала обсуждаться проблема взаимоотношения общества и личности и, в частности, вопрос о взаимоотношении личности и среды ее формирования.
- Интуитивно любым исследователем, приступающим к анализу этой проблемы, малая группа «схватывается» как та первичная среда, в которой личность совершает свои первые шаги и продолжает далее свой путь развития.
- Очевидным является тот простой факт, что с первых дней своей жизни человек связан с определенными малыми группами, причем не просто испытывает на себе их влияние, но только в них и через них получает первую информацию о внешнем мире и в дальнейшем организует свою деятельность.
- В этом смысле феномен малой группы лежит на поверхности и непосредственно дан социальному психологу как предмет анализа



- Исследования малых групп прошли ряд этапов, каждый из которых привносил нечто новое в саму трактовку сущности малой группы, ее роли для личности.
- В самых ранних исследованиях, а они были проведены в США в 20-е гг. XX века, выяснялся вопрос о том, действует ли индивид в одиночку лучше, чем в присутствии других, или, напротив, факт присутствия других стимулирует эффективность деятельности каждого.
- Акцент делался именно на факте простого присутствия других, а в самой группе изучалось не взаимодействие (**интеракция**) ее членов, а факт их одновременного действия рядом (**коакция**).



Первый этап исследований малой группы: коактные группы

Н. Трипплет (1920-е годы) продемонстрировал влияние простого присутствия других на результаты деятельности. Коакция – одновременное действие рядом.



- Эффект **социальной фасилитации** – присутствие других облегчает действия человека.
- Эффект **социальной ингибиции** – возможно торможение, сдерживание действий под влиянием других.

Второй этап: учет характера взаимодействия, типа деятельности

- Р. Зайонц (1965): эффекты социальной фасилитации / ингибции зависят от:
 - степени обученности;
 - сложности задач;
 - самооценки и др.



- И. Штайнер: влияние соотношения индивидуальных вкладов и группового продукта. Тезис о социальной лени.
 - **Социальная лень** – стремление некоторых членов группы при решении групповых задач спрятаться от работы за счет других.

Третий этап: разветвление исследований малой группы



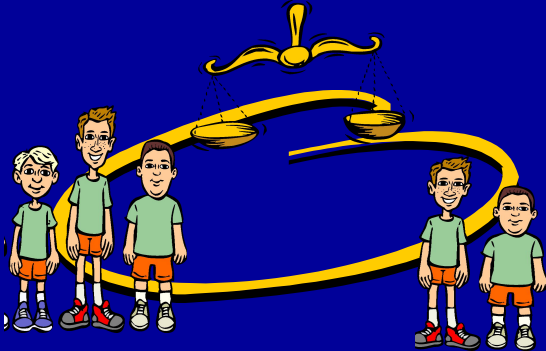
Малая группа: определение

Малая группа – ограниченная совокупность непосредственно («здесь и теперь») взаимодействующих людей, которые:

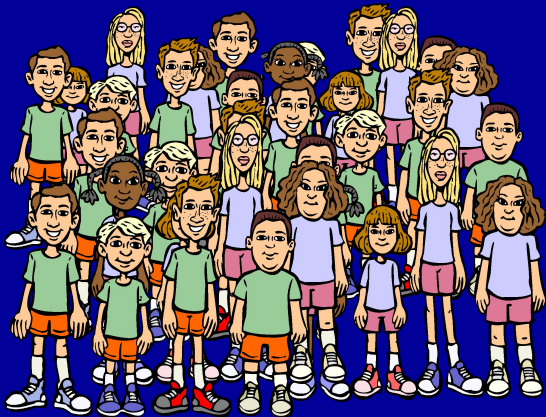
- 1) относительно регулярно и продолжительно контактируют лицом к лицу, на минимальной дистанции, без посредников;
- 2) обладают общей целью или целями, реализация которых позволяет удовлетворить значимые индивидуальные потребности и устойчивые интересы;
- 3) участвуют в общей системе распределения функций и ролей в совместной жизнедеятельности;
- 4) разделяющие общие нормы и правила внутри- и межгруппового поведения;
- 5) расценивают преимущества от объединения как превосходящие издержки и большие, чем они могли получить, в других доступных группах;
- 6) обладают ясным и дифференцированным (индивидуализированным представлением друг о друге);
- 7) связаны достаточно определёнными и стабильными эмоциональными отношениями;
- 8) представляют себя как членов одной группы и аналогично воспринимаются со стороны.

Малая группа: определение и границы

Малая группа – это немногочисленная по составу группа, члены которой объединены общей социальной деятельностью и находятся в непосредственном личном общении, что является основой для возникновения эмоциональных отношений, групповых норм и процессов.



– **Нижний предел: диада или триада?** В большинстве исследований число членов колеблется между 2 и 7 (диада упоминается около 71% случаев). Присутствие третьего лица задает новую позицию наблюдателя.



– **Верхний предел.** Жесткий количественный предел не установлен. Численность продиктована потребностью в совместной деятельности.

Малая группа: определение

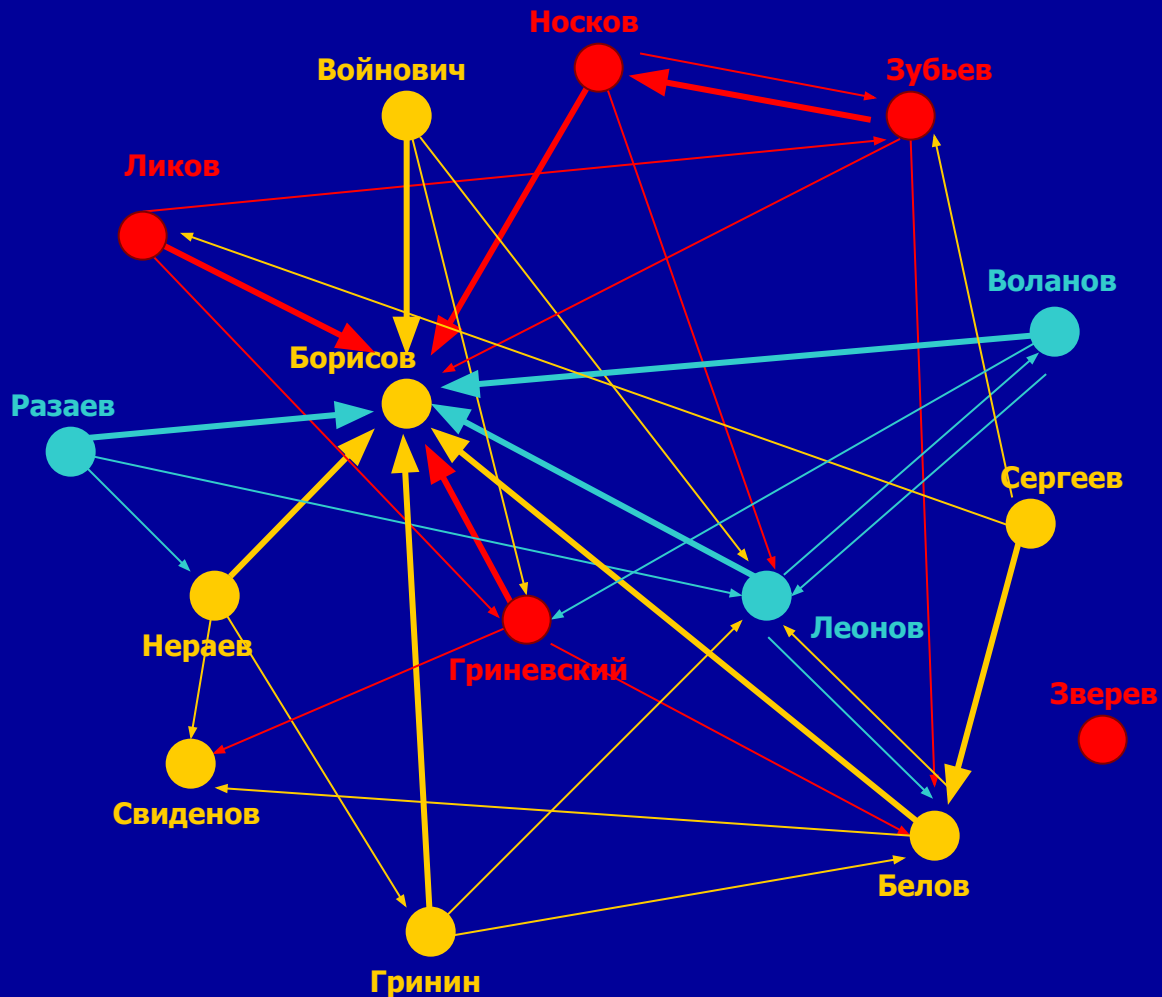


- Малая группа - это группа, реально существующая не в вакууме, а в определенной системе общественных отношений, она выступает как субъект конкретного вида социальной деятельности, «как звено определенной общественной системы, как часть общественной структуры» (Буева, 1968)



Структура межличностных отношений

- **Статус** или **позиция** индивида обозначает его место в группе. Индивид может быть «звездой», изгоем или иметь средний для группы статус.
- **Роль** – это динамический аспект статуса, групповые ожидания относительно функций, которые индивид выполняет в группе в соответствии с содержанием групповой деятельности.



Система «групповых ожиданий».

Групповые нормы и санкции

Групповые нормы – это правила, которые выработаны группой, приняты ею и которым должно подчиняться поведение ее членов, чтобы совместная деятельность была возможна.



- Групповые нормы связаны с **ценностями** - принятием или отвержением социально значимых явлений.
- **Санкции** – механизмы, посредством которых группа «возвращает» индивида к соблюдению норм.

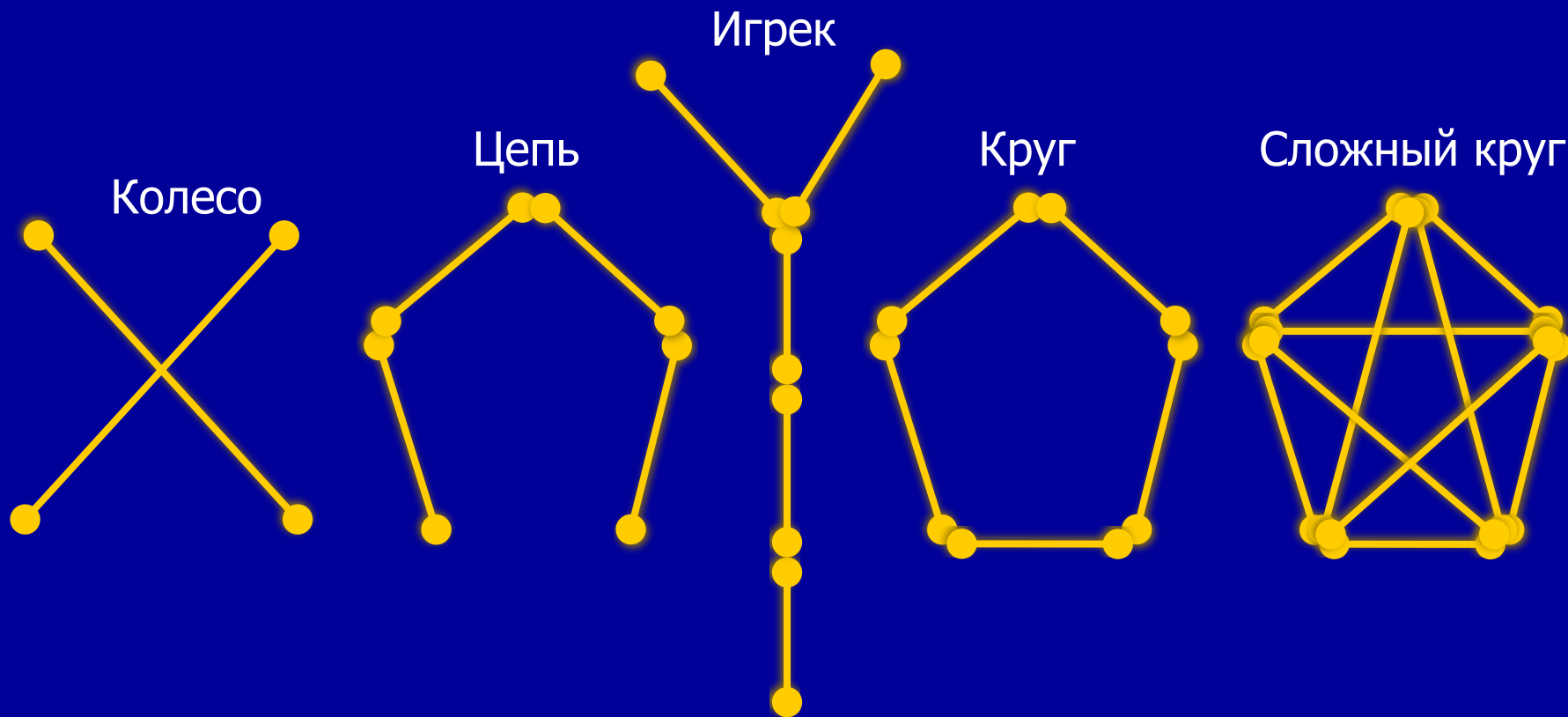
Структура власти в малой группе

Структура власти в малой группе – это чисто психологическое распределение отношений руководства и подчинения. **Формы власти:**

- **Награждающая** власть опирается на возможность награждать, одаривать, давать блага.
- **Принуждающая** власть опирается на возможность наказывать.
- **Экспертная** власть опирается на особые знания, которые могут быть востребованы в специальных ситуациях.
- **Информационная** власть опирается на владение информацией и каналами ее распространения.



Структура коммуникации: ТИПЫ КОММУНИКАТИВНЫХ СЕТЕЙ

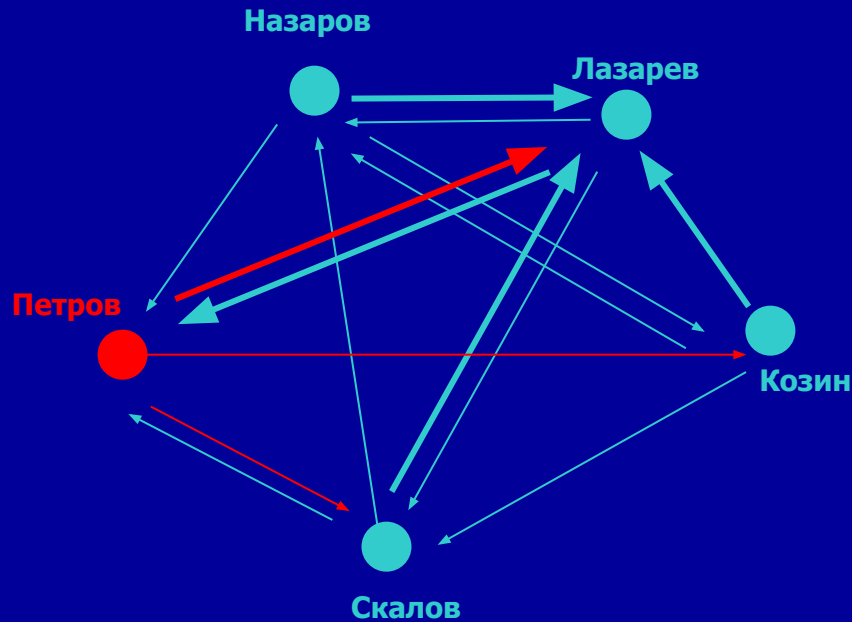


- Точки – члены группы
- Линии – каналы коммуникации

Классификация малых групп

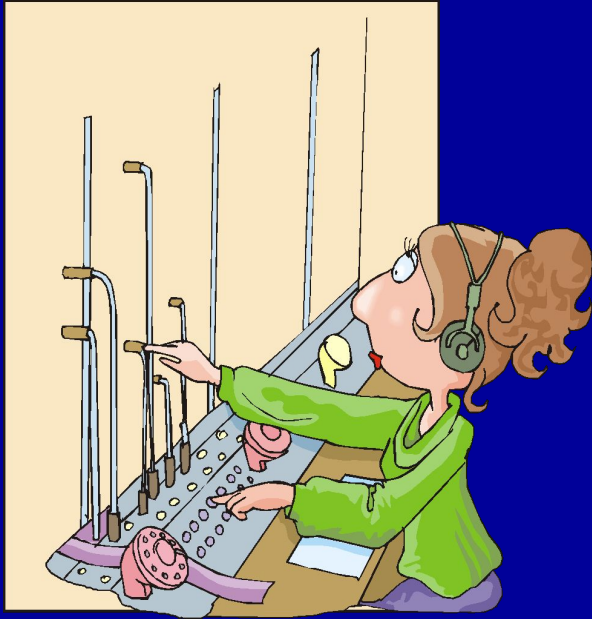
- По степени близости контактов (Ч. Кули).
 - **Первичные** – основаны на непосредственных контактах. **Вторичные** – опосредованные контакты (средства связи, например).
- По степени формализации (Э. Мэйо, Хоторнские эксперименты).
 - **Формальные** – четко заданы статусы и роли членов, предписаны групповыми нормами и заданы в системе подчинения структуре власти. **Неформальные** – возникают стихийно, статусы и роли не предписаны, нет заданной системы отношений по вертикали.
- По значимости норм для индивида (Г. Хаймен).
 - **Группы членства** – группы, членом которых индивид является. **Референтные** группы, нормы которых индивиды принимают, даже если не включены в них реально (функции: сравнительная и нормативная).

Социометрическое направление исследований: Дж. Морено



- Напряжения и конфликты в группе вызваны **несовпадением микро- и макроструктур**: система симпатий и антипатий индивидов, часто не совпадает с характером их участия в различных формах жизнедеятельности группы.
- Фокус исследований: структура **межличностных эмоциональных отношений**. Социометрическая методика – фиксация выборов индивидами друг друга в группе.
- Направление уязвимо по теоретическим посылкам, хотя социометрическая методика широко используется.

Социологическое направление исследований: Э. Мэйо



- Хоторнские эксперименты («Вестерн Электрик» 24-36 гг.): выявление условий роста производительности труда сборщиц реле.
- В экспериментальной и контрольной группах варьировались условия труда (например, освещенность). Наблюдался рост производительности в обеих группах, даже после устранения варьируемых условий.

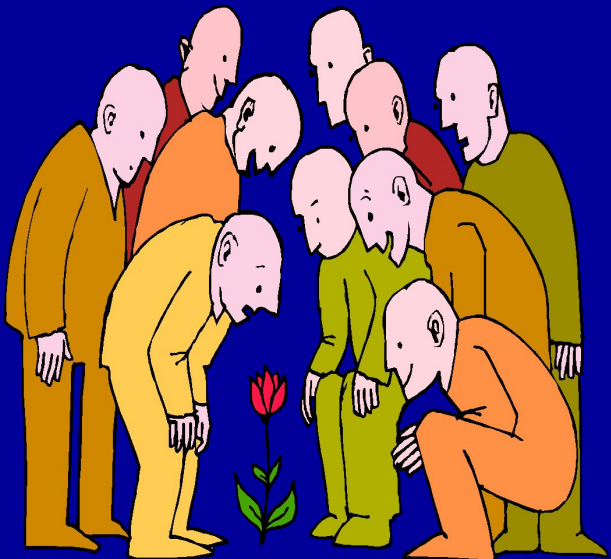
Выводы: Факт участия в эксперименте оказал влияние на (1) **социабельность** – потребность в причастности; (2) **неформальную структуру** отношений. Открытие неформальной структуры отношений имело большое теоретическое и практическое значение. Возникла школа «человеческих отношений».

Школа групповой динамики

- Связана с именем Курта Левина. Опиралась на созданную Левиным «теорию поля». Центральная идея – поведение есть функция человека и среды: $V=f(P, E)$ – была развита применительно к науке о группах.
- **Методология:** создание в лаборатории групп с заданными характеристиками и последующее изучение их функционирования. Теоретические конструкты сейчас не разделяются, но принимаются проблематика и методики.

– Проблематика:

- Природа групп, их взаимосвязь с индивидами и другими группами;
- Условия их формирования и эффективного функционирования;
- Образование характеристик (норм, сплоченности, мотивов, лидерства);
- Групповые процессы: конфликты, принятие решений и др.



**Спасибо за
внимание!**