

Муниципальное бюджетное общеобразовательное учреждение муниципального образования "Город Архангельск" "Эколого-биологический лицей имени академика Н.П. Лаверова" (МБОУ ЭБЛ)

Человек прямоходящий

Работу выполнили
ученицы 9Б класса
Рябинина Арина
Смирнова Дана
Боденчук Алина

г.Архангельск,2020

Оглавление

1. Введение

2. Основная часть

2.1 Человек прямоходящий

2.2. Разновидности/подвиды

2.3 История обнаружения

2.4 Происхождение и распространение

2.5. Нахождение останков на территории России

2.6 Лицо

2.7. Телосложение

2.8. Язык

2.9. Общество

2.10. Быт и образ жизни

2.11. Питание

2.12. Орудия труда

2.13. Наскальная живопись

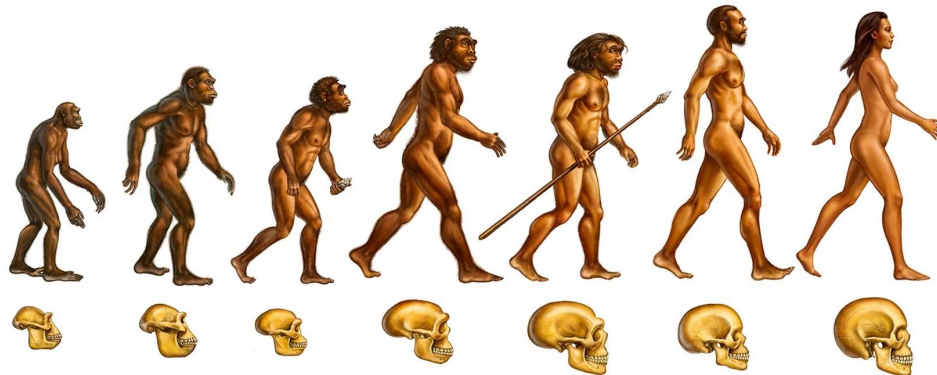
2.14. Экологическое значение

3. Вывод

4. Источники информации

Введение

Антропогенез — часть **биологической эволюции**, которая привела к появлению **человека разумного**, отделившегося от прочих **гоминид**, **человекообразных обезьян** и **плацентарных млекопитающих**. В эволюционном контексте термин «человек» относится не только к ныне живущим людям, но и к представителям вымерших видов рода **Homo**. Кроме того, исследования антропогенеза распространяются на человека прямоходящего, о чём будет описано в этой презентации.



Цели и задачи

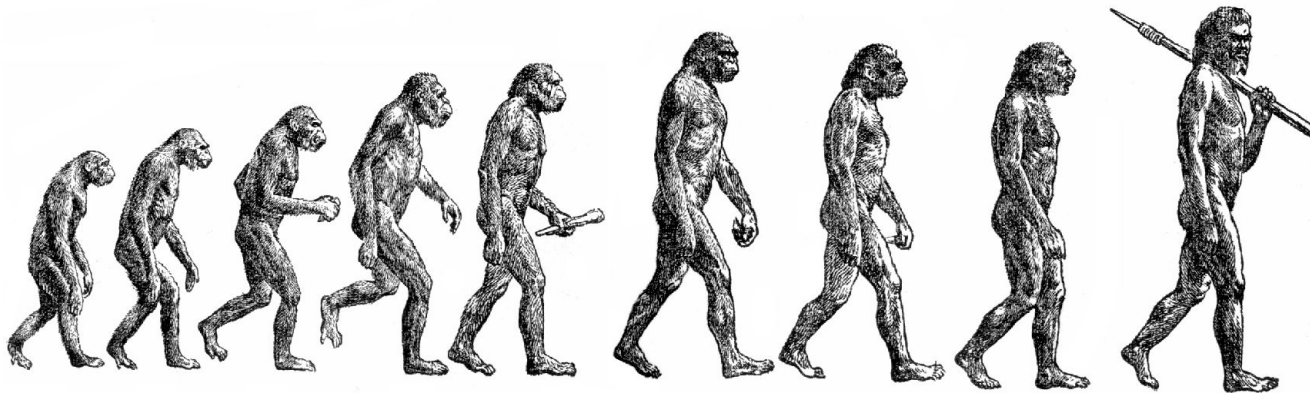
Цель: рассмотреть один из эволюционных этапов развития человека-человек прямоходящий.

Задачи:

Изучить теоретический материал по теме «Эволюция человека».

Найти и проанализировать информацию о человеке прямоходящем.

Выявить его роль, как один из эволюционных этапов развития человека.



Методы и практическая значимость

Методы:

- изучение литературы по данной теме;
- анализ собранного материала;
- обобщение.

Практическая значимость:

Практическая значимость работы в том, что собранный материал может быть использован на уроках обществознания, истории, биологии и экологии.

Человек прямоходящий

Человек прямоходящий (*Homo erectus*, устаревшее название — архантропы) — ископаемый вид рода *Homo*, который рассматривают как непосредственного предшественника современного человека.

Научная классификация

промежуточные ранги [\[показать\]](#)

Домен: Эукариоты

Царство: Животные

Тип: Хордовые

Класс: Млекопитающие

Отряд: Приматы

Семейство: Гоминиды

Род: Люди

Вид: † Человек

прямоходящий

Международное научное название

Homo erectus Dubois, 1892



Разновидности/подвиды

Из-за независимого распространения образовывались различные подвиды человека прямоходящего, например:

Питекантроп	Дманисийский гоминид
Ланьяньский человек	Атлантроп
Нанкинский человек	Синантроп
Мегантроп	Явантроп
Человек из Тотавеля	Юаньмоуский человек

*(Чтобы узнать информацию о каком-либо подвиде, необходимо несколько раз нажать кнопкой компьютерной мыши на название, окрашенное в синий цвет)



История обнаружения

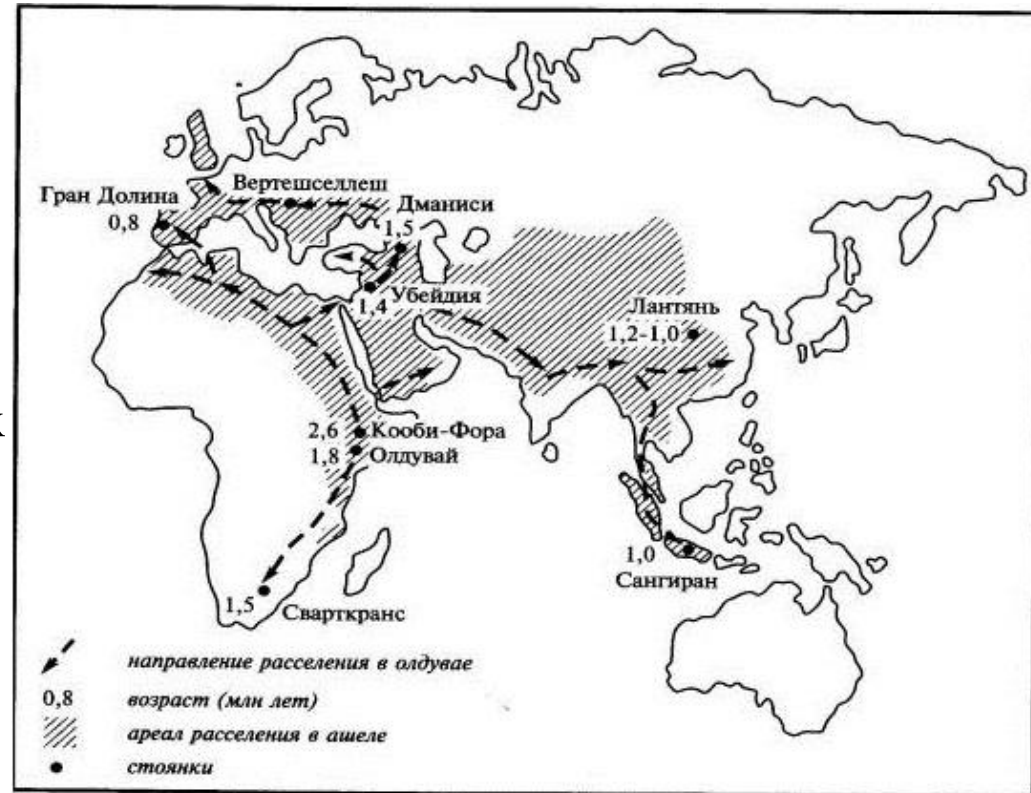


1891-Эжен Дюбуа-первая находка на острове Ява останков человека. Дюбуа назвал его «питекантроп».

Но по многочисленным местам находок этот человек имел много названий: синантроп (находка в Китае), иногда явантроп (находка на Яве).

Происхождение и распространение

Достаточно точного объяснения происхождения человека прямоходящего нет, но существует гипотеза, что он появился около 1,5 миллионов лет назад в Восточной Африке и достиг территорий Юго-Восточной Азии (Его останки находили в Индонезии, Китае, в некоторых частях Европы и Центральной Азии. Это было связано с тем, что отдельные подвиды распространялись независимо друг от друга).



Нахождение останков на территории России

Многие спорят про нахождение останков на этой территории, но принято считать, что они были найдены:

Русская равнина

Кавказ

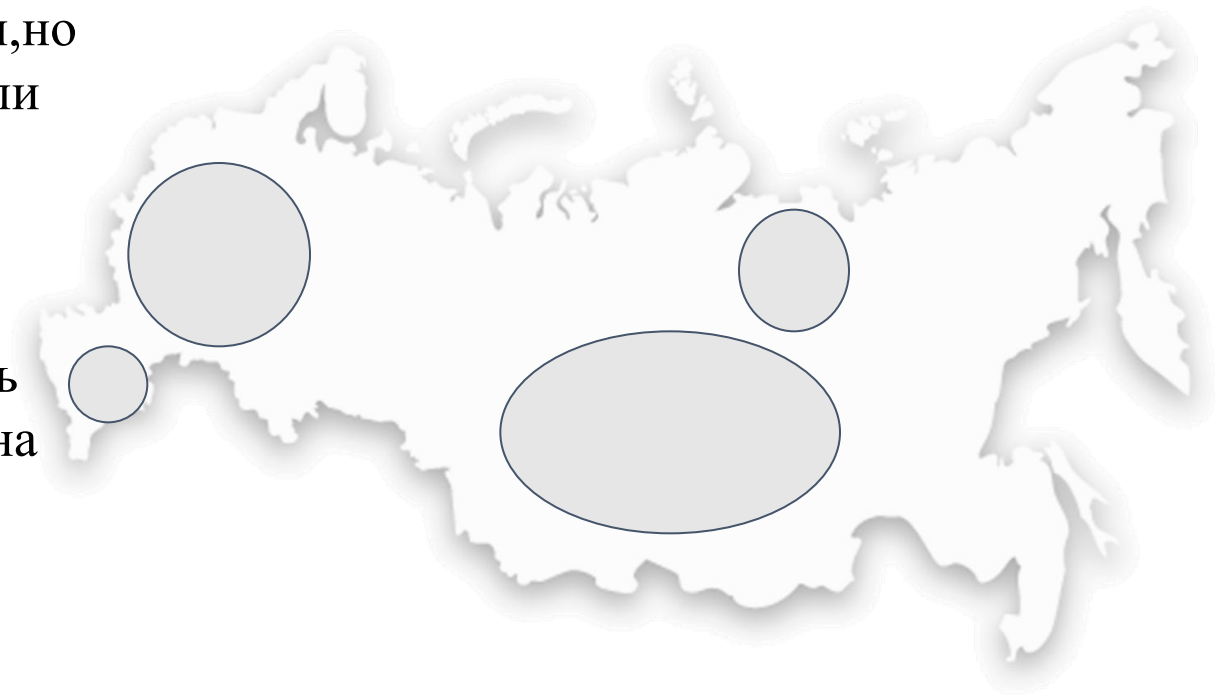
Восточная и Средняя Сибирь

Северо-Минусинская впадина

Долина Енисея

(Воронежская, Калужская,

Тульская и Волгоградская
области)



Эволюция

Смирнова
Рябинина

Развивалось как тело, так и черепная способность. Мозг достиг объёма 1100 см кубических. Это было вызвано с большим количеством питательных веществ, которые поступали благодаря новым способам приготовления пищи. Эти изменения достигли все стороны жизни человека.



Лицо

Отличительные особенности:

- 1) Выпячивание и увеличение зон, связанных с восприятием зрительных образов, речи и осуществление контроля над действиями окружающих.
- 2) Массивная челюсть без подбородка, с относительно малыми зубами.
- 3) Увеличение области, связанной с манипулированием предметами, и область, управляющая целенаправленными действиями.

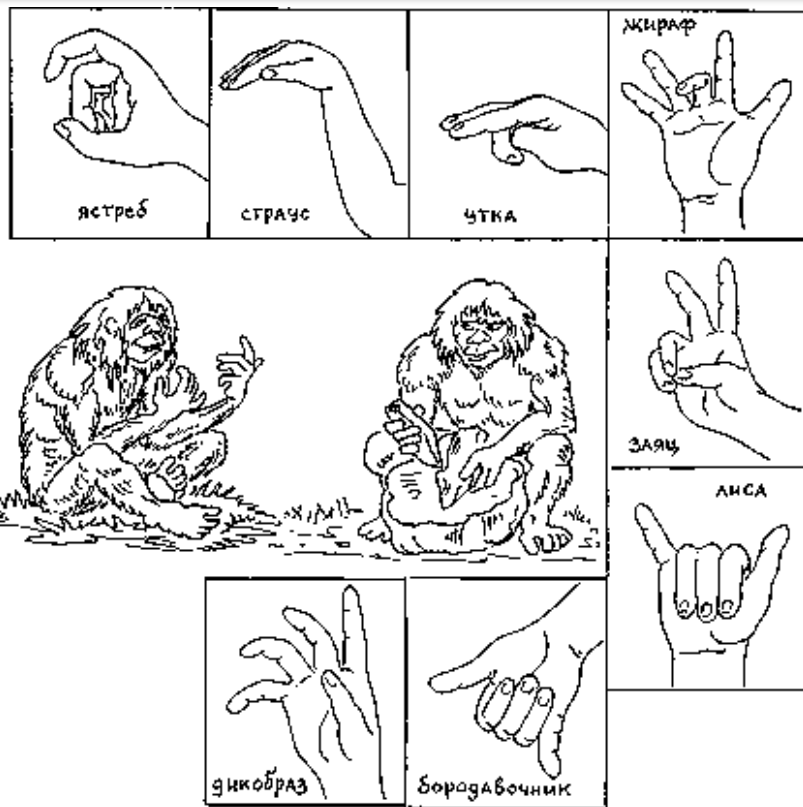


Телосложение



- Телосложение было практически таким же, как у современного человека. Половой диморфизм был ярче выражен. Представители этого вида отличались сильной фигурой и ростом от 160 до 180 см.
- Присутствовало прямохождение, о чем свидетельствует строение бедренной кости, идентичной кости у современного человека.,
- Тело, покрытое густыми волосами, бугры мышц под грубой кожей.
- Большая голова по сравнению с хабилисами, похожая на обезьяню.
- На затылке просматривается костяной гребень - типично архаический признак.

Язык

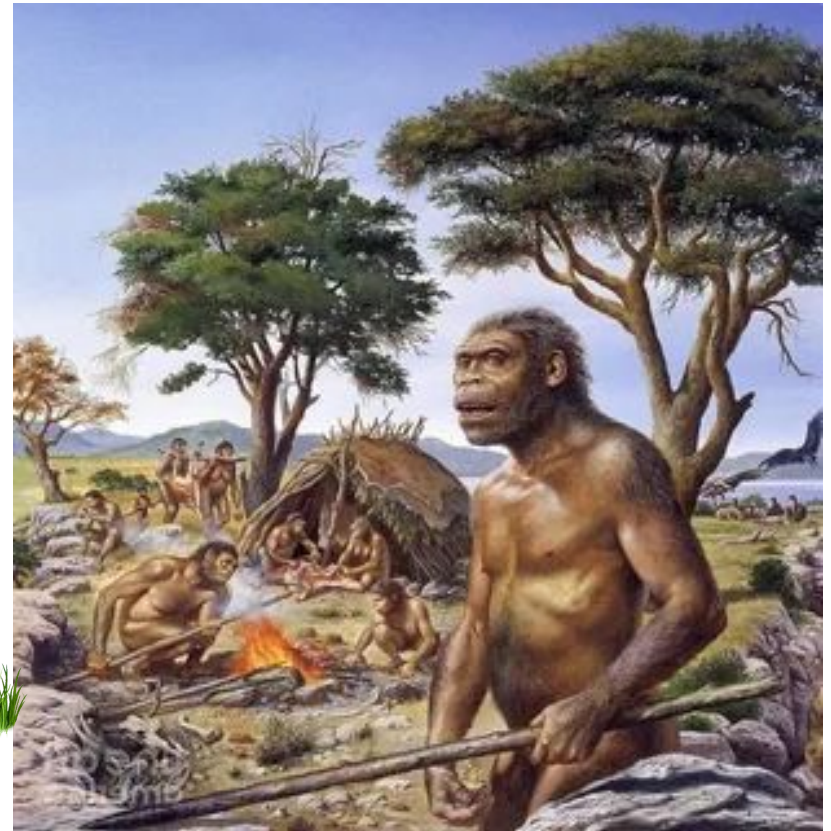


Существует теория: именно человек прямоходящий начал использовать язык впервые в сообществах, которые создавал. Но согласно выводам ученых, первое слово, изданное гоминидом, было произнесено членом Homo erectus.

Человек прямоходящий пересек порог «коммуникация- язык».

Общество

Общественная организация была основана на небольших группах по 30 человек. По словам историков, случайных обменов с другими группами не было. Они могли заключать случайные союзы, чтобы охотиться на большие части, это обеспечивало большое количество еды.



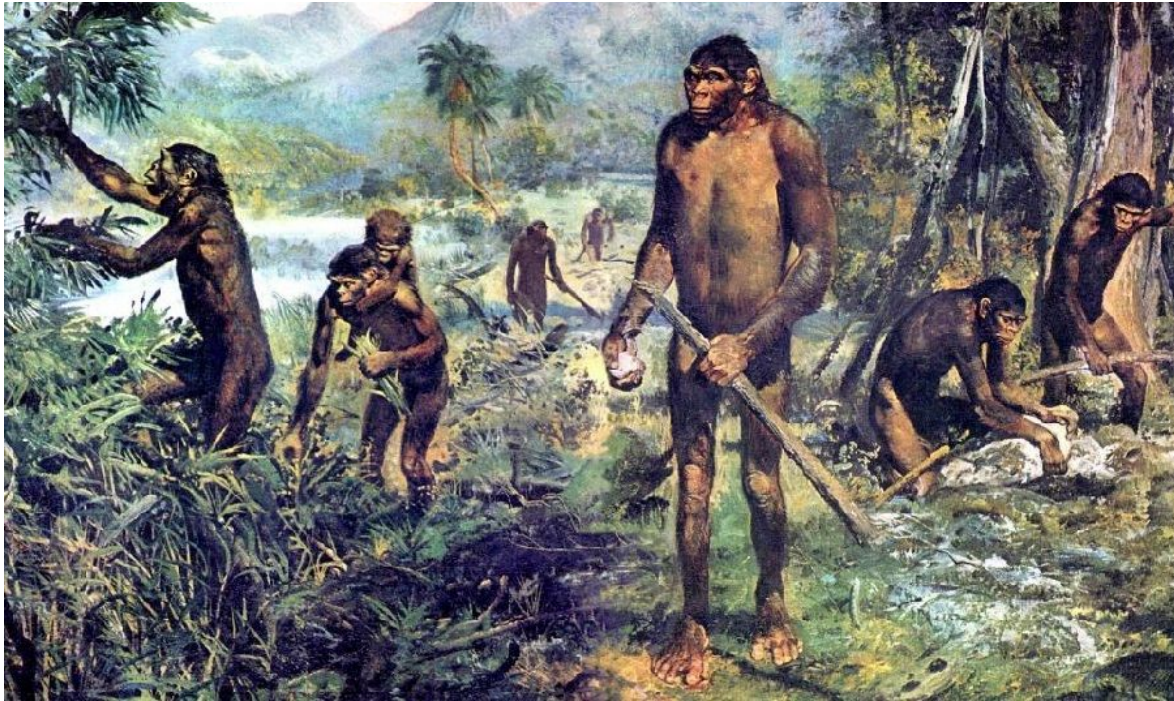
Первый огонь

Сначала использовался огонь, созданный природными явлениями, позже научился зажигать его напрямую. Это помогло в приготовлении мяса и его хранении. Этот вид начал охотиться и жарить свою добычу.

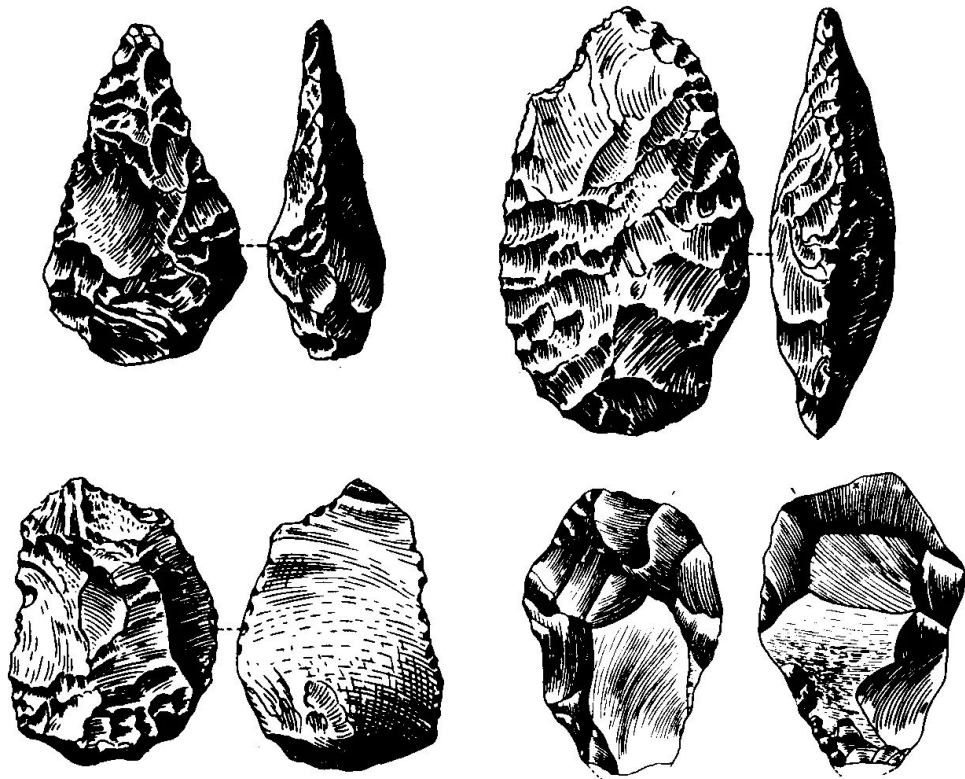


Питание

Сначала, чтобы добыть мясо, использовались останки мертвых животных. Научились добывать огонь, и из-за поедания мягкого обжаренного мяса стала уменьшаться челюсть-активное развитие черепной коробки и мозга. Человек собирал овощи и травы, коренья-занимался охотой и собирательством.



Орудия труда



Наиболее характерные инструменты были сделаны из камня. Могли вести охоту компонентным способом даже на крупного зверя, имея смертельное оружие. Некоторые оружия и инструменты были сделаны, как считают ученые, из дерева, но нет сущих доказательств. Были найлены топоры того времени.

(Ашельские орудия)

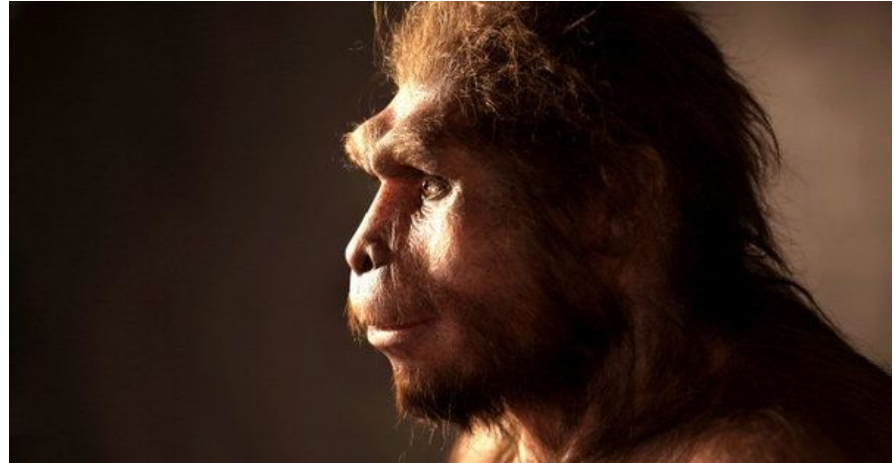
Экологическое значение

Он ушёл из тропиков, стал охотником-хищником с очень незначительной долей в рационе растительной пищи (В этом качестве он завоевал всю планету). Многие популяции, а особенно северные, получили специализацию к суровым зимним условиям. Этот вид стал быстро терять волосяной покров.



Вывод

При рассмотрении такого эволюционного этапа развития человека, как человек прямоходящий, убедились, что этот вид имеет веское значение в формировании человека разумного (*Homo sapiens*). И этому свидетельствуют, например, его анатомическое строение, повадки, приобретение новых навыков, речи, способность совершенствовать свои орудия труда и охоты, формирование понятия о культуре, традициях и обществе.



Список источников информации

1. https://ru.wikipedia.org/wiki/%D0%A7%D0%B5%D0%BB%D0%BE%D0%B2%D0%B5%D0%BA_%D0%BF%D1%80%D1%8F%D0%BC%D0%BE%D1%85%D0%BE%D0%B4%D1%8F%D1%89%D0%B8%D0%B9%D0%9F%D0%BE%D0%B4%D0%B2%D0%B8%D0%B4%D1%8B
2. <https://ru.thpanorama.com/articles/historia/homo-erectus-origen-characterstica-alimentacin-capacidad-cranial.html>
3. https://info-farm.ru/alphabet_index/ch/chelovek-pryamokhodyashhij.html
4. http://istorion.ru/prehist/h_erectus.html#n2
5. <https://civilka.ru/humanity/homo-erectus.html>
6. <http://www.mathtask.ru/0401-history.php#rr4>
7. <https://web-kapiche.ru/773-homo-erectus.html>
8. <https://www.wwlife.ru/index.php/main/itemlist/tag/Человек%20прямоходящий>
9. Ефременко П.П. Первобытное общество. Очерки по истории палеолитического времени. — 3-е изд. — Киев: Изд-во АН УССР, 1953. — 664 с.
10. [Алексеев В. П., Першиц А. И.](#) История первобытного общества. — 4-е изд. — М.: Высшая школа, 1990. — 352 с.
11. Анатолий Томин., Борис Сергеев. Большая энциклопедия начальной школы-стр 201-207
12. Робертс Эллис Происхождение человека. Эволюция / Пер. с англ. И. В. Павловой, О. В. Сергеевой. — М.: ООО «АСТ», ОГИЗ, 2014. — 256 с.