

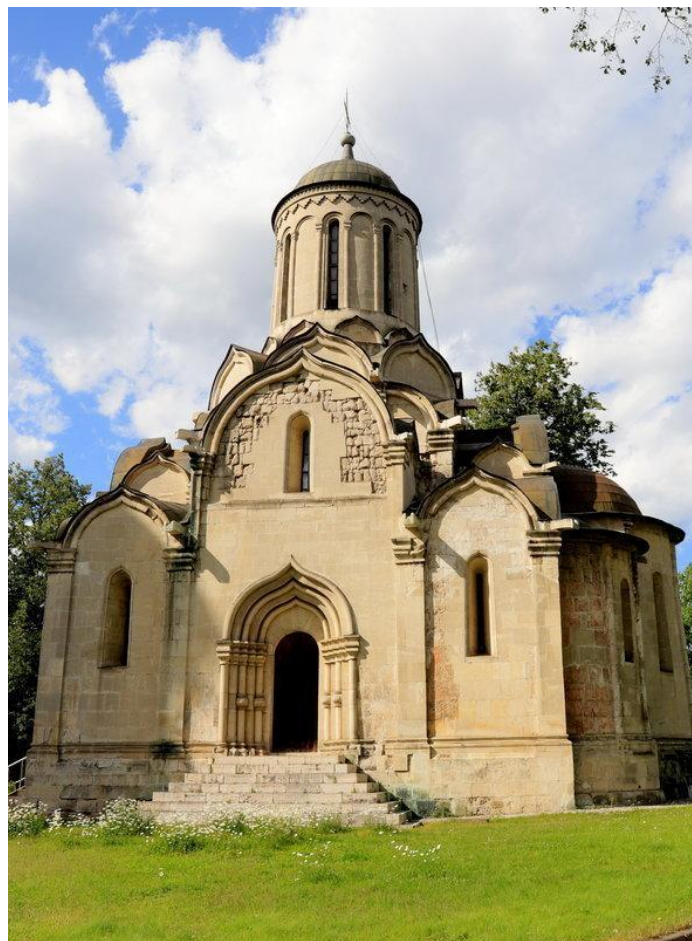
Живопись Московского Княжества. Творчество Андрея Рублева и Феофана Грека

Преподаватель:
Саушкина Анна Сергеевна

Основные даты жизни и творчества Андрея Рублёва

- Около 1360 г.- родился в средней полосе России.
- 1370-1390-е гг.- учился и работал в дружине московских художников.
- До 1405 г.- принял монашество с именем Андрей, жил в подмосковном Спасо-Андроникове монастыре.
- 1405 г.- совместно с художниками Феофаном Греком и Прохором с Гордца расписывал Благовещенский собор Московского Кремля.
- 1408 г.- вместе с художником Даниилом Чёрным написал фрески и иконы в Успенском соборе во Владимире.
- Около 1408г.- написал иконы, получившие впоследствии
- Название "Звенигородский чин"
- Между 1422 и 1427 гг.- написал икону "Троица"
- 1427-1430 гг.- создал росписи Спасского собора Спасо – Андроникова монастыря.
- 29 января 1430г.- скончался и погребён в Спасо- Андроникова монастыря.

Спасо-Андроников монастырь



В нем хранятся росписи Андрея Рублева

Творчество Андрея Рублева

Творчество Андрея Рублева

- Творчество Рублёва сложилось на почве художественных традиций Московского княжества; он был хорошо знаком также с византийским и южнославянским художественным опытом. Первое упоминание об Андрее в летописи появилось только в 1405 году, свидетельствующее о том что Феофаном Греком, Прохором-старцем и чернецом Андреем Рублёвым был расписан Благовещенский собор в Московском кремле. Второй раз в летописи об Андрее упоминается в 1408 году, когда он делал росписи с Даниилом Чёрным в Успенском соборе во Владимире. Прошло всего 3 года, а у Андрея уже появились помощники и ученики. В 1420 годах Андрей с Даниилом Чёрным руководил работами в Троицком соборе Троице-Сергиева монастыря. Эти росписи не сохранились.



Святой Лавр

Роль творчества

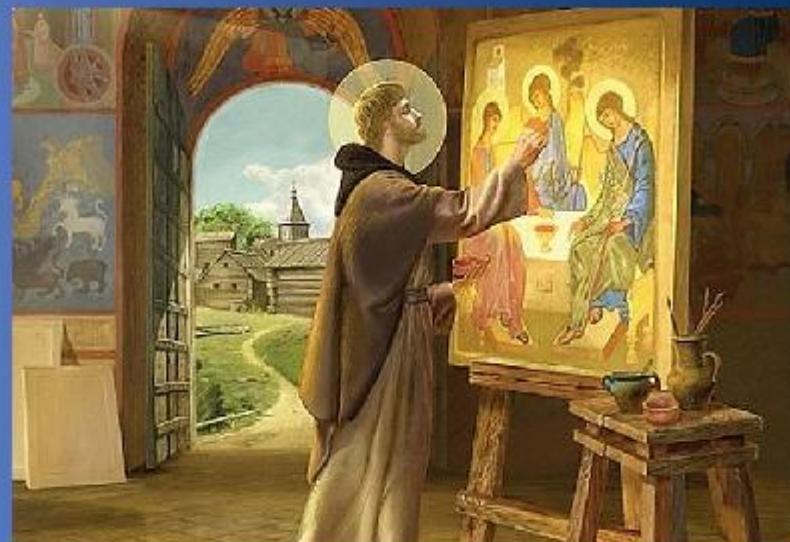
Творчество Рублева как мастера, в развитии древнерусской живописи знаменует следующую, более зрелую ступень по сравнению с искусством Феофана и современных ему новгородских мастеров. Искусство Рублева это прежде всего искусство больших мыслей, глубоких чувств, сжатое рамками лаконичных образов- символов, искусство огромного духовного содержания.

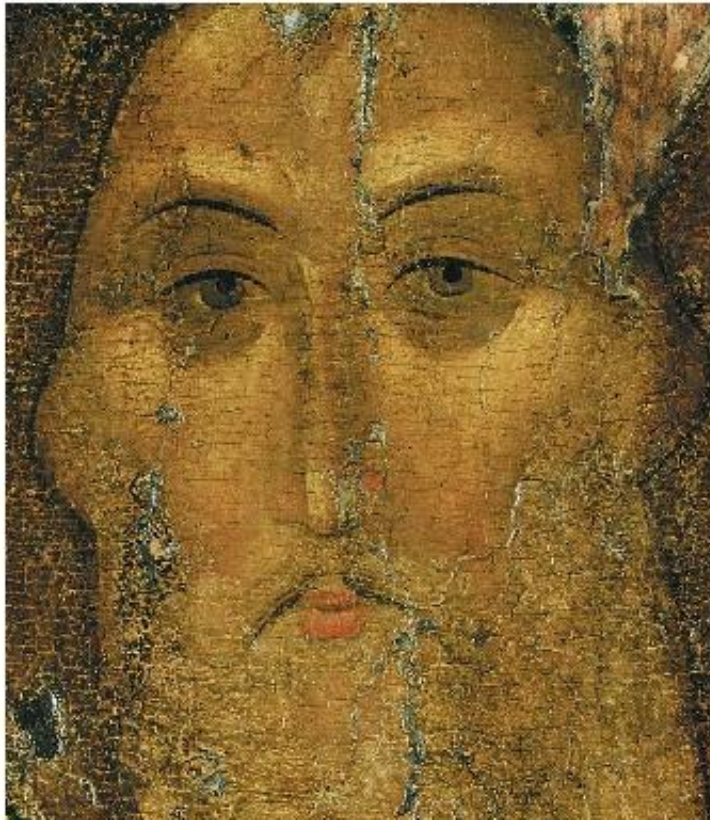
Академик Д.С. Лихачев заметил, что "национальные идеалы русского народа полнее всего выражены в творениях двух его гениев – Андрея Рублева и Александра Пушкина. Именно в их творчестве отчетливее всего сказались мечты русского народа о самом хорошем человеке, об идеальной человеческой красоте..... Эпоха Рублева была эпохой возрождения веры в человека, в его нравственные силы, в его способность к самопожертвованию во имя высоких идеалов"



ИТОГИ ДЕЯТЕЛЬНОСТИ

Произведения Андрея Рублёва- иконы, росписи- являются величайшим культурным наследием России. Иконы бережно хранятся в Третьяковской галерее и Русском музее в Москве, они и





Андрей Рублев
Спас Звенигородского чина

- Так называемый Звенигородский чин – один из самых прекрасных иконных ансамблей древнерусской живописи, состоит из трех икон – Спас, Архангел Михаил и Апостол Павел.

Звенигородский чин



- **ЖИВОПИСЬ РУБЛЁВА
СВЕТИТСЯ УМИРОТВОРЕНИЕМ
И ДОБРОТОЙ.**
- **ОН ПИСАЛ ПЛАВНЫМИ,
СПОКОЙНЫМИ ЛИНИЯМИ,
МЯГКИМИ И НЕЖНЫМИ
ТОНАМИ.**
- **ЕГО ПРОИЗВЕДЕНИЯ
ВОПЛОЩАЛИ ИЗВЕЧНУЮ
МЕЧТУ ЧЕЛОВЕКА О МИРЕ,
ПОКОЕ И БЛАГОДЕНСТВИИ.**
- **ТВОРЕНИЯ РУБЛЁВА ПОЛНЫ
УДИВИТЕЛЬНОЙ
НРАВСТВЕННОЙ ЧИСТОТЫ,
ОНИ ПОРАЖАЮТ ГЛУБИНОЙ
МЫСЛИ.**



Андрей Рублев. Богоматерь
Владимирская

Троица

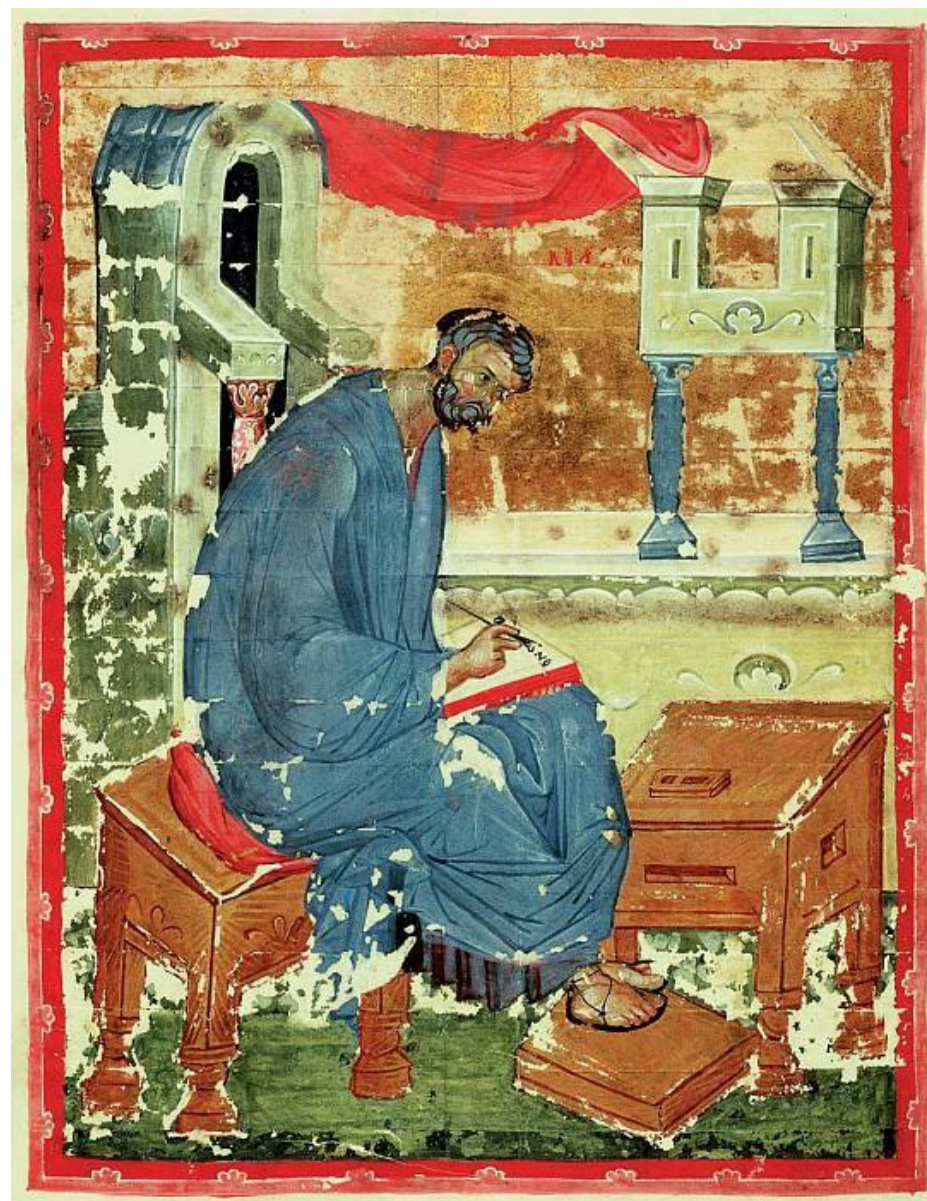
- Праздничная храмовая икона
- На одной доске
- Похожи чертами лица, одеждami
- Нет надписей
- Мотив круга -> единение, согласие
- Свет, умиротворение
- Дуб – древо жизни



Корина Илона



Спас в Силах



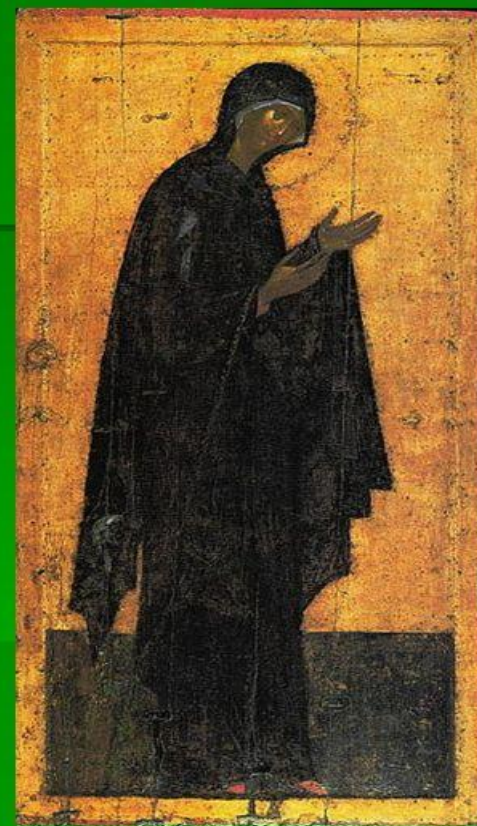
Евангелист Марк из Евангелия
Хитрово

Творчество Феофана Грека



Даниил
Столпник,
1378

Феофан Грек относится к крупнейшим мастерам средневековья. Его работы, исполненные в Византии, не сохранились. Все известные его произведения были созданы на Руси и для Руси, где он прожил более тридцати лет. Он познакомил русских с высочайшими достижениями византийской духовной культуры, переживавшей в его время один из последних взлетов.



Деисусная икона Богородицы.

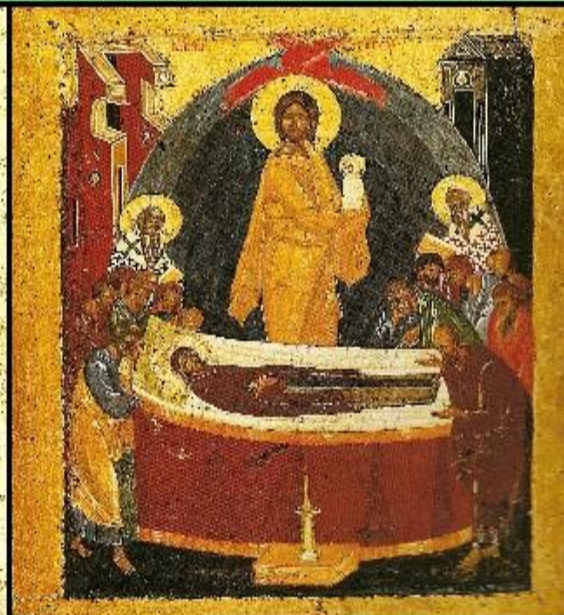
ТВОРЧЕСТВО ФЕОФАНА ГРЕКА

Творчеству Феофан Грека также достаточно обоснованно приписывают деисусный чин кремлевского Благовещенского собора; здесь в 1405 работали также Андрей Рублев и Прохор с Городца, впервые создав вместе с Феофаном тот тип высокого иконостаса, который стал столь характерным для русских храмов. Монументальная грациозность почти двухметровых фигур деисусного чина уникальна для русской иконописи того времени. Кисти Феофана Грека также вполне могут принадлежать «Богоматерь Донская» из Коломны (с «Успением» на обороте; 1380) и «Преображение» из Переяславля Залесского (1403).

Богоматерь Донская

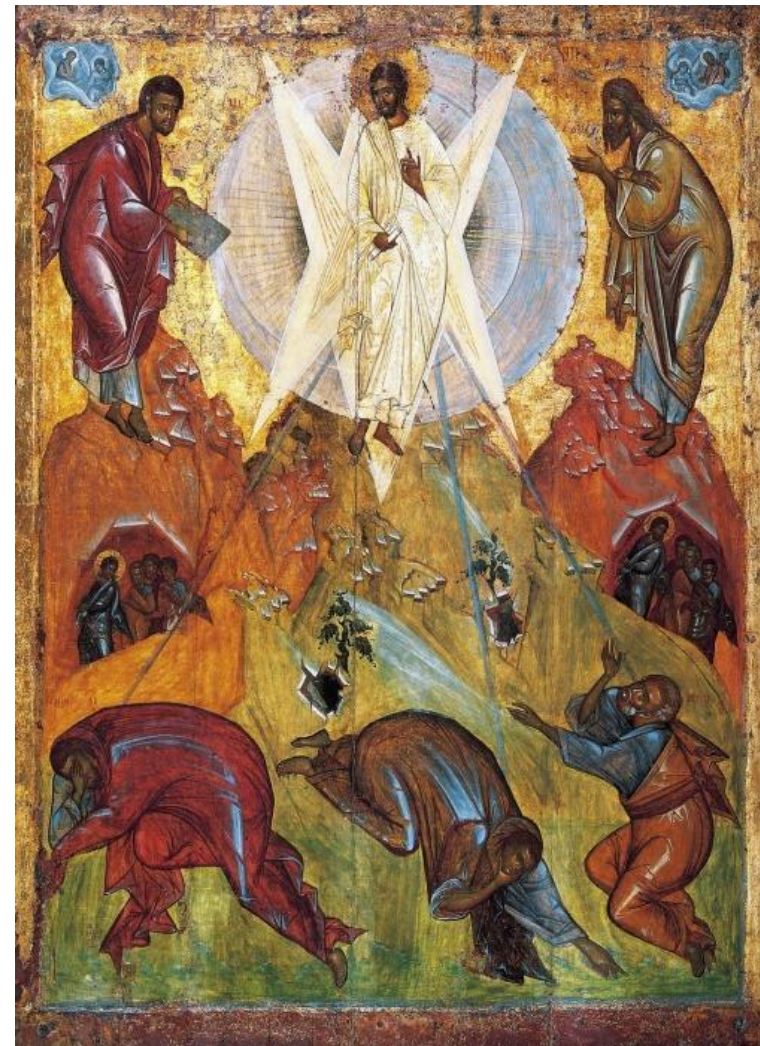


Успение



Преображение





Наиболее значимые работы Феофана Грека – «Богоматерь Донская», «Успение», «Преображение»

Творчество Феофана Грека

- В образах Феофана - огромная сила эмоционального воздействия, в них звучит трагический пафос. Острый драматизм присутствует и в самом живописном языке мастера. Манера письма Феофана резкая, стремительная, темпераментная. Он прежде всего живописец и фигуры лепит энергичными, смелыми мазками, накладывая яркие блики, что придает лицам трепетность, подчеркивает напряженность выражения. Цветовая гамма, как правило, лаконична, сдержанна, но цвет - насыщенный, весомый, а ломкие острые линии, сложный ритм композиционного построения еще более усиливают общую экспрессивность образов.



Иисус Пантократор



Архангел Михаил. 1405



Иоанн Креститель. 1405



Апостол Петр, 1405

Особенности творчества

Андрея Рублёва

- ❖ синтез традиций Новгородской, Владимиро-Суздальской школы, а также византийского иконописания
- ❖ человечность, идея гармонии и согласия
- ❖ совершенство формы произведений
- ❖ небесная чистота, благоговение перед Божественным
- ❖ лёгкость в пропорциях фигур

Особенности техники Феофана Грека:

- Энергичная, стремительная манера письма
- Суровый, грозный аскетизм
- Колорит красно-желто-коричневый
- Резкие пробелы, «перистые» линии
- Техника светотени (для эффекта объемности изображения)



Богоматерь Владимирская.
А. Рублев



Богоматерь Донская Ф. Грек

Сравнение Феофана Грека и Андрея Рублева

- ▶ В основе творчества Андрея Рублёва лежит иная, нежели у Феофана, философская концепция. Она лишена мрачной безысходности и трагизма. Это философия добра и красоты, гармонии, духовного и материального начал. В христианском учении Рублёв, в отличие от Феофана, видел не идею беспощадного наказания грешного человека, а идею любви, всепрощения, милосердия. Соединение двух миров - духовного и материального - в творчестве Феофана доведено до трагедии, а у Андрея Рублёва это единство мудрости, добра и красоты.
- ▶ Несомненно, Андрей Рублев внимательно присматривался к тому, что делали в Москве не только русские мастера, но и заезжие, в том числе Феофан Грек, с которым он работал. Но, судя по дошедшим до нас произведениям Андрея Рублева, греческий мастер не мог оказать решающего влияния на уже вполне сложившееся направление и характер творчества великого русского художника. Анализ творчества Андрея Рублева, основанный на изучении его подлинных произведений, говорит о том, что искусство русского художника по своему художественному мировоззрению было едва ли не диаметрально противоположным всему тому, что создал Феофан Грек в Новгороде и затем в Москве.