



Исследуем текст. Кульминация

Момент **наивысшего напряжения** в развитии действия произведения, когда происходит решающее столкновение изображенных характеров и обстоятельств, после которого сюжет произведения движется к завершению.

Кульминация должна выполнять ряд функций:

- ✓ разрешать сюжет ,
- ✓ идею текста,
- ✓ выводить героя на самое сложное испытание в его жизни,
- ✓ создавать самое сильное эмоциональное напряжение.

.

Задание : *обозначьте задачи автора, стилевые черты и языковые средства в **кульминации** текста.*

Кульминация

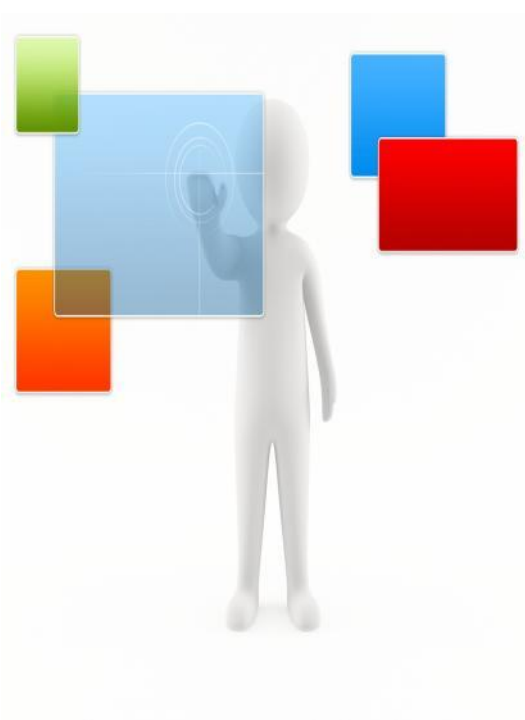
- ▣ **Обратимся к тексту. Чем привлекает нас 1-ая часть рассказа?**

(Счастливым и радостным настроением бабушки, её открытостью; атмосферой добра, душевным единением чужих друг другу людей).

- ▣ **Почему меняется настроение, эмоциональный пафос во второй части текста?**

(Телефонный разговор, свидетелем которого стал рассказчик, разрушает эту атмосферу)

- ▣ **Как развиваются действия после него?**
(После этого разговора всё меркнет, «сворачивается». Следовательно, диалог бабушки с внуком - кульминационный момент рассказа).



(38)Но улыбка тихонько сползала с её лица , сгорбилась спина, и сухонькая рука старушки, задрожав, потянулась за белоснежным платочком в кармашке кофточки...

(39)- Да разве ж я знала? (40)Да что ж мне теперь-то? (41)Да неужто ж я тебя опять не увижу?(42) Ну, ничё, ничё, не серчай, родненький... (43)С днем рождения тебя, внучочек!...

(44)Старушка, не сразу попав рукой в карман, спрятала телефон и беспомощно посмотрела на нас:

(45)- Да неужто ж я помешала бы, а? (46)Да что же мне теперь-то?

(47) Внук, как выяснилось, уже начал праздновать день рождения с «очень нужными», как он сказал, людьми, в его собственной квартире. (48)Он вообще не ждал старушку, и, как оказалось, ей даже негде было остановиться: «Баб, ну две комнаты всего-то! (49)И встретить не смогу – ну гости ведь! (50)Принесло же тебя, ну чего не позвонила раньше? (51)Ты давай езжай сразу обратно, а я потом сообщу, когда приехать!»...

(Задача автора - передать внутреннее состояние героини.

Им избран художественный стиль, который определяется основной целью:

- передать читателю свои чувства, собственное отношение к изображаемому,***
- нарисовать словами живую картину,***
- описать событие,***
- вызвать эмоциональный отклик).***

- Сцена отчаяния и растерянности героини нарисована так, что никого не может оставить равнодушным.

Какими языковыми средствами это достигается?

- глагол несовершенного вида (*сползала* – процесс длительный)
- обособленные обстоятельства (рука.., *задрожав*, потянулась; *не сразу попав в карман*, спрятала телефон)
- неполные предложения (40, 45)
- эпитет (*беспомощно* посмотрела)
- ряд вопросительных предложений.

Усиливает эмоциональное впечатление приём синтаксического параллелизма (*Да что ж мне теперь-то?*)

Сделайте вывод о роли «словесной ткани» текста для выражения авторской позиции.

Выводы

Кульминация делит текст на две части, в которых контрастны описание поведения, психологическое состояние

- а) бабушки;*
- б) случайных попутчиков;*
- б) рассказчика.*





Исследуем текст

Оставшийся путь до Москвы мы **ехали** молча: **пили** чай в *гнетущей* тишине, избегая смотреть в глаза друг другу, *словно чувствуя за собой какую-то вину*; отвернувшись, **лежали** на полках, а приехав, торопливо **выходили** из вагона, прощаясь, **кивали** с облегчением, *словно покидали тесную камеру*, в которой вдруг стало нечем **дышать**...

- *Почему при обилии глаголов и глагольных форм в этой картине нет динамики? Почему время как бы «сгустилось» в одном предложении?*
- *Зачем автор использовал этот приём? Как данный приём помогает понять авторскую мысль?*
- *Сделайте вывод о выразительной функции глаголов несовершенного вида.*
- *Какова роль художественных средств выразительности в этом предложении?*

Финал текста

В отличие от фоновых описаний, предлагаемых началом текста, **описания, предлагаемые его концом**, как правило, лаконичны и прежде всего передают

- ▢ *эмоциональное состояние,*
- ▢ *чувства персонажей.*

Набор языковых средств и само выделение последнего предложения в абзац нацелено на усиленное экспрессивно-эстетическое воздействие на читателя.

Задание.

- ▢ *Докажите справедливость данных тезисов, проанализировав финал рассказа.*

(57) Взгляд мой упал на пирог, которому предстояло украсить недостойный его праздничный стол.

(58) Самую его макушку украшало сплетенное из теста маленькое, ссохшееся за время пути сердечко.

(59) «Все бабушки одинаковые», - подумал я.

(60) И картинка вдруг расплылась ...

Образ рассказчика

- Каким видится вам сам рассказчик ?

(Душевным, чутким, сострадательным: его сердце глубоко тронула эта драматическая история).

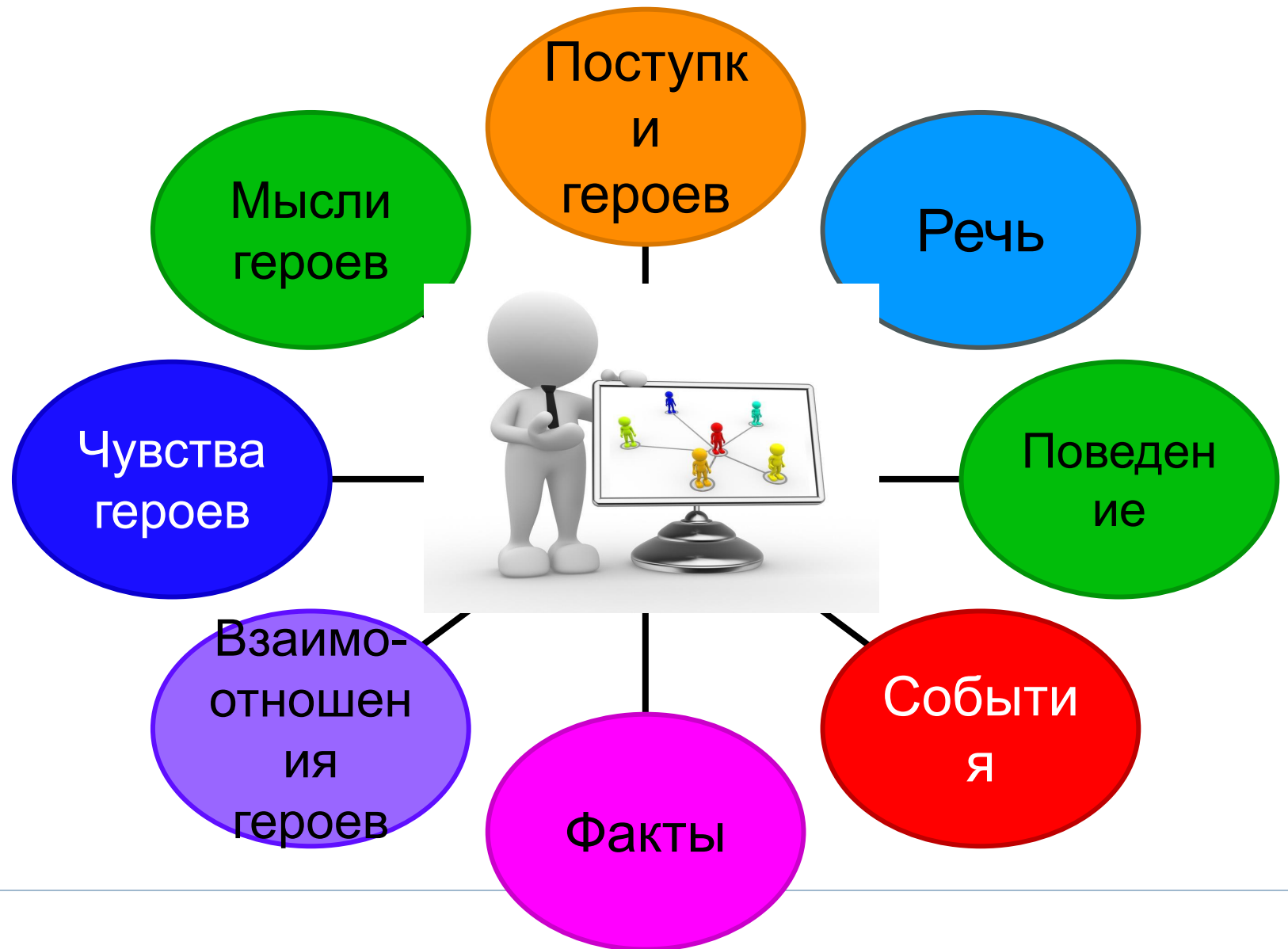
- Докажите данную мысль, обратившись к тексту.



Проверяем восприятие текста

- Рассказчик нарисовал точный портрет случайной пожилой попутчицы , и читатель, еще не знакомый с ней, воспринимает новую пассажирку как человека (какого?).....
- Автор поднимает проблему разрыва поколений и неизбежно связанной с ней утраты важных нравственных качеств (каких?) –
- Уроки своей бабушки рассказчик воспринимает как ценное наследство, которое старается не потерять, потому что.....
- «Все бабушки одинаковые». К концу чтения с этим уже нельзя не согласиться, так как....
- В любви находят для себя ответ на все вопросы обе бабушки, и обе они невольно вызывают расположение. Петька же, обделённый этим чувством, -.....
- Каждый человек волен выбирать свою дорогу, но дело только в том, Петька пошел тем путём, который.....
- В рассказе показана большая человеческая драма: (в чём она заключается?).....
- Внук Петя лишен не только чувства любви, но и

Художественный текст. Проблема



Ключевая роль проблематики в произведении

Это сфера, в которой

- *проявляется авторская концепция мира и человека,*
- *запечатлеваются размышления и переживания писателя,*
- *тема рассматривается под определенным углом зрения.*

На уровне проблематики читателю как бы

- *предлагается диалог,*
- *подвергается обсуждению та или иная система ценностей,*
- *ставятся вопросы,*
- *приводятся художественные «аргументы» за и против той или иной жизненной мироориентации.*

В ней максимально проявляется авторская индивидуальность, самобытный авторский взгляд на мир.

Центральная проблема произведения часто оказывается его *организующим началом*, пронизывающим *все элементы* художественной целостности.



Три блока проблем



Проблемы, связанные с духовным развитием человека

Предметом осмысления в таких текстах выступают **факторы**, способствующие или препятствующие полноценной социализации человека (семья, школа, цели образования, социально-политические условия, государственная идеология, нравственные идеалы, национальные традиции, герои времени, персонажи произведений и т.д.)

Человек рассматривается как **объект** различных политических, социальных, культурных, национальных, семейных **влияний**

Проблема нравственной ответственности человека.



Ответственность перед

- **личными идеалами** (мечтами, целями, нравственными принципами);
- **близкими людьми** (родителями, друзьями, соратниками, членами учебного или трудового коллектива);
- **обществом**, воспринимающим те или иные воздействия социально значимой личности (учёного, политического лидера, писателя, врача, педагога, известного артиста и т.д.)
- **родиной**, которая рассматривается как историко-культурный феномен, обеспечивающий единство граждан и жизнеспособность народа.
- **природой**, воплощающей жизнь и красоту, а потому предметом рассмотрения могут быть как проблемы собственно биологического существования (человечество разрушает земную обитель), так и аспекты духовности (равнодушие к красоте приводит к духовному оскудению человека, к утрате нравственных начал, без которых существование людей невозможно).



Проблемы, связанные с нравственным выбором личности



Предмет анализа в текстах этой группы

- ▣ *мотивы, обусловившие принятие того или иного решения;*
- ▣ *последствия сделанного выбора;*
- ▣ *нравственная самооценка с позиций общечеловеческих ценностей.*

Акцент делается не столько на том, **как** поступает тот или иной человек, а на том, **почему** он так поступает.

Если не удаётся сформулировать проблему текста...

1. На какой (-ие) вопросы, заданные извне, автор отвечает своим текстом?

(сформулированные вопросы - проблематика текста; необходимо выбрать ту проблему, по которой ученик сможет высказаться и привести убедительный аргументы)

2. Над каким вопросом (-ами) заставил меня задуматься автор?

3. Что является предметом обсуждения в данном тексте?



1. **Чем определяется характер взаимоотношений между людьми?**
2. **Из чего складывается добрая память о человеке?**
3. **Что такое чёрная неблагодарность?**
4. **Можно ли злом платить за добро?**
5. **В чём настоящая красота любви?**
6. **Почему важна преемственно поколений?**
8. **Может ли испортить человека беззаветная любовь?**
9. **Почему самые ценные подарки - те, что не принадлежат материальному миру?**
10. **От чего зависит моральный выбор человека?**
11. **Чем можно измерить нравственный уровень человека? и т.д.**



Блок проблем №2

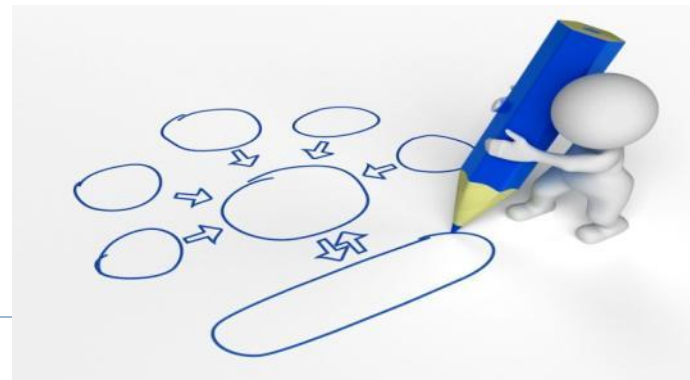
Проблема долга, нравственной ответственности человека перед близкими людьми

<p>Глаголы, передающие способы авторского подхода к раскрытию проблемы</p>	<p>Автор <i>рассматривает, анализирует, раскрывает, говорит, исследует, доказывает, сравнивает, сопоставляет, выясняет, описывает и т.п.</i></p>
<p>Глаголы, передающие мысли, особо важные автору</p>	<p>Автор <i>обращает внимание на..., заостряет, акцентирует внимание (на чём?)..., подчеркивает, выделяет, отмечает (что?), указывает (на что?) и т.п.</i></p>

Как автор позволяет читателю увидеть аспекты проблемы?

С помощью

- **КОМПОЗИЦИИ текста**, ведь в ней «отражается не просто авторская мысль, но движение авторской мысли...»(Е.А. Маймин)
- **КОМПОЗИЦИОННЫХ приёмов (повтор, усиление, противопоставление, монтаж)**, которые служат расстановке нужных автору акцентов и направлены «подают» читателю информацию о тексте.
- **типов речи**;
- **художественной идеи**, включающей в себя и направленную интерпретацию, и оценку автором определенных жизненных явлений;
- **элементов композиции**: предисловий, диалогов, монологов, художественных описаний портретов, пейзажей, интерьеров и т.п.;



Задание А28

Какое высказывание противоречит содержанию текста?

1. Петюша для бабушки – единственная отрада в жизни, её гордость и счастье.
2. Петя осознает, как много бабушка сделала для него.
3. Петр вырос здоровым и сильным, стал успешным во многом благодаря своей бабушке.
4. Пассажиры в вагоне чувствовали свою невольную вину за боль, которую причинил внук бабушке.



Развиваем коммуникативные умения



**Восстановите
предыдущую
часть одного из
комментариев
к проблеме**

- «... Автор **также** обращает внимание читателя на то, что из нашей жизни, как надпись на старой открытке, стирается любовь. Читатель невольно задумывается о причине неблагодарности внука и приходит к размышлениям о том, **действительно ли всепрощающая любовь – добродетель? Почему не всегда она может воспитать признательного и любящего человека? От чего это зависит?** На эти вопросы каждому из нас предлагается ответить самостоятельно».

Обратите внимание!



Идея текста всегда связана с

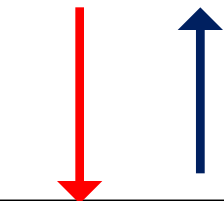
- ▣ **главным героем текста;**
- или
- ▣ **с основным событием текста.**

(Если поступки, поведение, высказывания героя безнравственны, то отношение автора к нему будет негативным.)



рассказчик

Взаимная симпатия, доверие, уважение



бабушка

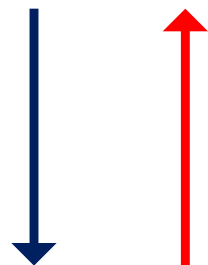
Бесконечная любовь, забота, гордость



внук Петя



Эгоизм, чёрствость, бездушие, бессовестность



попутчики

**Анализ взаимодействий системы образов
как способ определения авторской позиции**

Выберите из списка предложенных глаголов слово, наиболее точно определяющее позицию автора по проблеме безнравственного отношения внука к бабушке



- призывает**
- предупреждает**
- осуждает**
- иронизирует**
- негодует**
- обвиняет**
- упрекает**
- сожалеет**
- восхищается**



Развиваем коммуникативные умения. Личностная позиция

- Составьте **развернутые метафоры или сравнения** о чувстве долга, ответственности, благодарности, используя самые точные, на ваш взгляд, символы. Объясните выбор данных символов.
- Какие оценочные слова можно использовать в описании поведения Петра?
- В рассуждении о безответственном, бездушном отношении внука к бабушке используйте
- **вопросно-ответную форму изложения;**
- **ряд риторических вопросительных предложений.**
- Переделайте безоценочные предложения в эмоционально окрашенные с явно выраженной субъективностью: *Нужно заботиться о стариках; каждый должен помнить свой долг перед старшим поколением и т.п.*



Повысить качество восприятия литературы - повысить нравственное здоровье людей.

Д.Лихачев



- ▣ *Заботиться о тех, кому ты многим обязан, — естественное поведение порядочного человека.*
- ▣ *По отношению к старикам любовь может быть разной: любовь-благодарность, любовь-уважение, любовь-забота. Но она всегда должна быть действенной!*
- ▣ *Искренние слова благодарности и любви ценнее самых дорогих подарков и полезнее всяких лекарств.*
- ▣ *Все случаи подобной неблагодарности – преступление, потому что они просто убивают.*
- ▣ *Неблагодарность как действие ярче всего характеризует самого неблагодарного... Ведь нормальный человек никогда не сможет убедить свою совесть не помнить добро.*

...Если тебе когда-нибудь захочется найти человека, который сможет преодолеть любую, самую невероятную трудность и сделать тебя счастливым, когда этого не может больше никто, - просто посмотри в зеркало и скажи: "Привет!"

Ричард Бах

