

# Морфология культуры

1. Понятие культуры
2. Сущность и функции культуры
3. Различные трактовки понятия «культура»
4. Пространство и время культуры
5. Различные теоретические подходы

## Значение термина «культура»



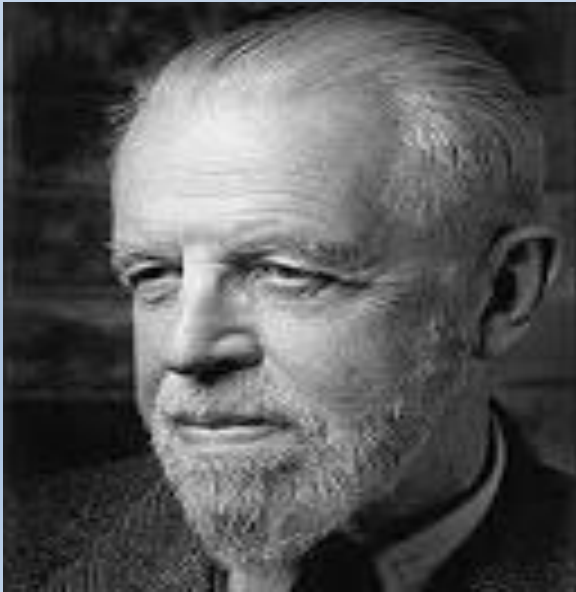
*Мудрый философ*

**Понятие «культура»** — центральное в [культурологии](#). Этот термин впервые появился в латинском языке. Поэты и ученые Древнего Рима употребляли его в своих трактатах и письмах в значении «возделывать» что-то, «обрабатывать» что-то, улучшать.



**Культура** представляет собой сложное полисистемное образование, охватывающее все сферы жизни общества. В значительной степени этим обусловлено многообразие определений исследуемого феномена.

- Еще в 1964 г. американские исследователи А. Кребер и К. Клакхон собрали 257 определений культуры и еще более 100 попыток определить это понятие описательно. С тех пор эти цифры только росли.



Каждое из многочисленных определений культуры отражает состояние той культуры, в которой жил культуролог, а также - определённый подход исследователя, обусловленный уровнем развития культурологического знания того времени, в котором творил учёный, и его научными интересами. И всё же анализ многих научных определений позволяет выявить хотя бы некоторые основные признаки культуры, что и сделали А. Крёбер и К. Клакхон.



# Общие признаки культуры (по Креберу и Клакхону)

1) Культура – это то, что отличает человека от животных, и то, что свойственно человеку и человеческому обществу; культура – явление общественное.

2) Культура - это то, что не передается биологически, а предполагает передачу значимой для людей информации посредством обучения. Она является формой трансляции социального опыта.

3) Культура передаётся при помощи знаков, символических форм и систем (языка, произведений искусства, орудий труда), связана с идеями. Люди сознательно создают и воспринимают феномены культуры.

Слово «культура» имеет в обыденном языке два значения.

Один смысл этого слова — общезначимый опыт жизнедеятельности людей.

Другой — совокупность всех явлений, в которых воплощен и закреплён этот социально значимый опыт.

Первое понятие выражает сущность культуры, второе — ее внешнее проявление. Эти два понятия культуры вообще неразрывно связаны, но никогда полностью не совпадают.

Вообще нет явлений культуры, которые были бы только явлениями культуры и ничем другим. Поэтому любые попытки выделить явления культуры в особую самостоятельную область, противостоящую социальным явлениям и обществу в целом, несостоятельны. Явления культуры не составляют особой субстанции. Всех их объединяет только одно — все они являются носителями общезначимого опыта



## 2 подхода к культуре

1. Аксиологический - акцентирует внимание на достоинствах человека, на том, что способствует его культурному развитию.

2. Антропологический – означает, что культура – это мир человека. Мир человека включает в себя все стороны человеческого бытия, всё, что отличает жизнь человека, человеческого общества от жизни природы.

# Функции культуры

- 1. адаптивная функция;
- 2. интегративная функция;
- 3. коммуникативная функция;
- 4. функция социализации;
- 5. компенсаторная и игровая функции.

# **1. Адаптивная функция**

Культура обеспечивает адаптацию человека к окружающей среде, природным и историческим условиям его обитания.

В конечном счете, вся созданная человеком материальная культура, социальная организация, система экономических, социальных и политических отношений выполняют адаптивную роль.

## **2. Интегративная и дезинтегративная функции культуры.**

На эти функции особое внимание обращал в своих исследованиях Э. Дюркгейм. Согласно Э. Дюркгейму, освоение культуры создает у людей — членов того или иного сообщества чувство общности, принадлежности к одной нации, народу, религии, группе и т. д. Таким образом, культура сплачивает людей, интегрирует их, обеспечивает целостность сообщества.

### 3. Коммуникативная функция

Интеграция людей осуществляется на основе *коммуникации*. Поэтому важно выделить *коммуникативную функцию культуры*. Культура формирует условия и средства человеческого общения. Только благодаря усвоению культуры между людьми устанавливаются подлинно человеческие формы общения, поскольку именно культура дает им средства общения — знаковые системы, оценки.

## 4. Функция социализации

Культура является важнейшим фактором социализации, определяющим ее содержание, средства и способы.

Под *социализацией* понимается включение индивидов в общественную жизнь, усвоение ими социального опыта, знаний, ценностей, норм поведения, соответствующих данному обществу, социальной группе. В ходе социализации люди осваивают хранящиеся в культуре программы и учатся жить, мыслить и действовать в соответствии с ними.



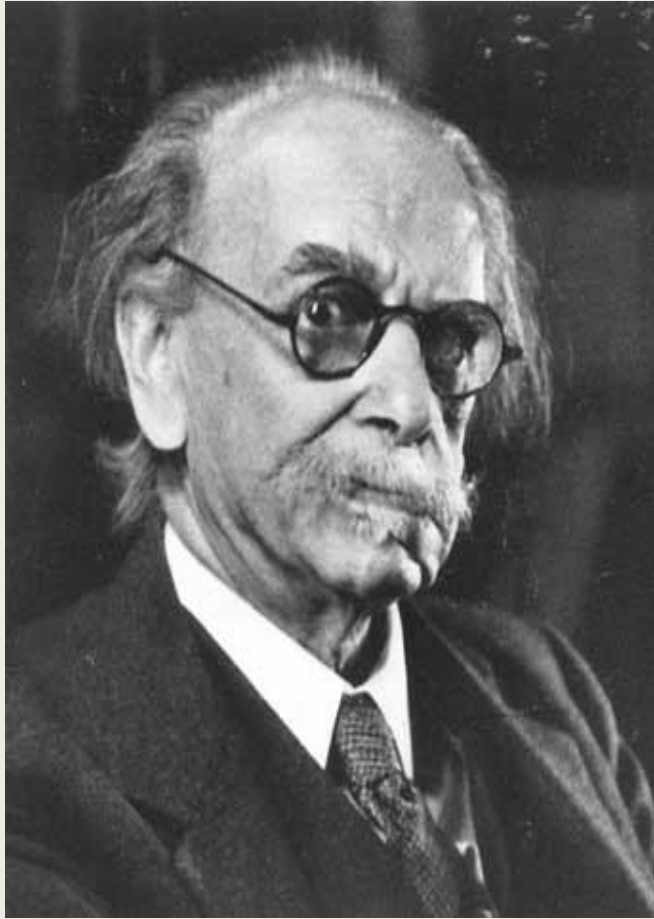
## 5. Компенсаторная и игровая функции

Ряд культурологов в качестве самостоятельной функции культуры называют *компенсаторную и игровую функции*.

Формами *компенсации* являются досуговая деятельность, туризм, общение с природой и другие формы отвлечения человека от участия в тех или иных видах материальной или духовной деятельности для того, чтобы отдохнуть от жизненных проблем и получить эмоциональную разрядку. Формой компенсации являются праздники, во время которых обыденная жизнь преобразуется и создается обстановка приподнятого настроения.

*Игровая функция культуры* проявляется не только в разнообразных видах спорта или развлечениях. Элементы игры постоянно используются в таких сферах, как религия, политика, образование, воспитание, художественная культура. Шуты и скоморохи, клоуны и затейники пользовались спросом во всяком обществе, Развлекательные игры носят характер забавы, преследуя цель отвлечения участников и зрителей от насущных проблем и дать им компенсацию за нереализованные устремления в жизни.

# Ф. Боас



Стал основоположником культурной антропологии в США - комплексного изучения феномена человека в его культурном и историческом многообразии, осуществляемого с опорой на данные биологии, лингвистики, археологии и других областей знания.

- **Предметом культурной антропологии** являются закономерности и механизмы взаимодействия человека с его социальным и природным окружением в условиях конкретной культуры. Более конкретно основные предметные области культурной антропологии можно сформулировать следующим образом:
  - взаимодействие культуры и природы;
  - взаимодействие культуры и общества;
  - взаимодействие культуры и личности;
  - взаимодействие между культурами.

# Л. Уайт

американский антрополог, первым употребивший в 1949 году термин "**культурология**". Он дал методологическое обоснование и определил границы культурологии. Уайт указывает, что человеку свойственна уникальная способность к символизации – способность придавать вещам, явлениям, процессам значение, смысл. Благодаря этому они могут выступать не только как объекты, но и как символы, носители вложенного в них смысла.



# Морфология культуры

это учение о внутренней структуре культуры, ее организационно-функциональном строении. Существует множество концепций, структурирующих культуру по разным основаниям.



Морфологическое изучение культуры предполагает следующие направления исследования культурных форм и артефактов:

**генетическое** - порождение и становление культурных форм;

**микродинамическое** - динамика культурных форм в пределах жизни трех поколений (непосредственно трансляция культурной информации);

**историческое** - динамика культурных форм и конфигураций в исторических масштабах времени;

**структурно-функциональное** - принципы и формы организации культурных объектов и процессов в соответствии с задачами удовлетворения потребностей, интересов и запросов членов общества;

**технологическое** - распределение культурного потенциала в физическом и социокультурном пространстве и времени.

Морфология культуры в общем виде представляет собой различные формы, составляющие бытие культуры, и рассматривает способы их взаимодействия. К ним относятся миф, религия, искусство, наука. Первоначально, на стадии первобытной культуры, эти составляющие культуры существовали неразрывно, образуя так называемый первобытный синкриз. В процессе развития культуры данные формы обрели самостоятельность.



# РЕЛИГИЯ

Главной отличительной особенностью религиозного сознания является вера в сверхъестественное, чудо, непостижимое рациональным путем. Религия оперирует в основном коллективными представлениями, что определяет ее главное свойство - сплочение и связь единоверцев. В первобытной культуре религия проявлялась в формах анимизма, тотемизма, фетишизма и магии. Исторически религия развивалась от языческих политеистических представлений к идее монотеизма, единобожия и созданию мировых религий (буддизм, христианство, ислам). Религия устанавливает градации ценностей, придавая им святость и безусловность, или, наоборот, греховность и падшесть, а потому важным становится требование постоянного морального совершенствования человека.

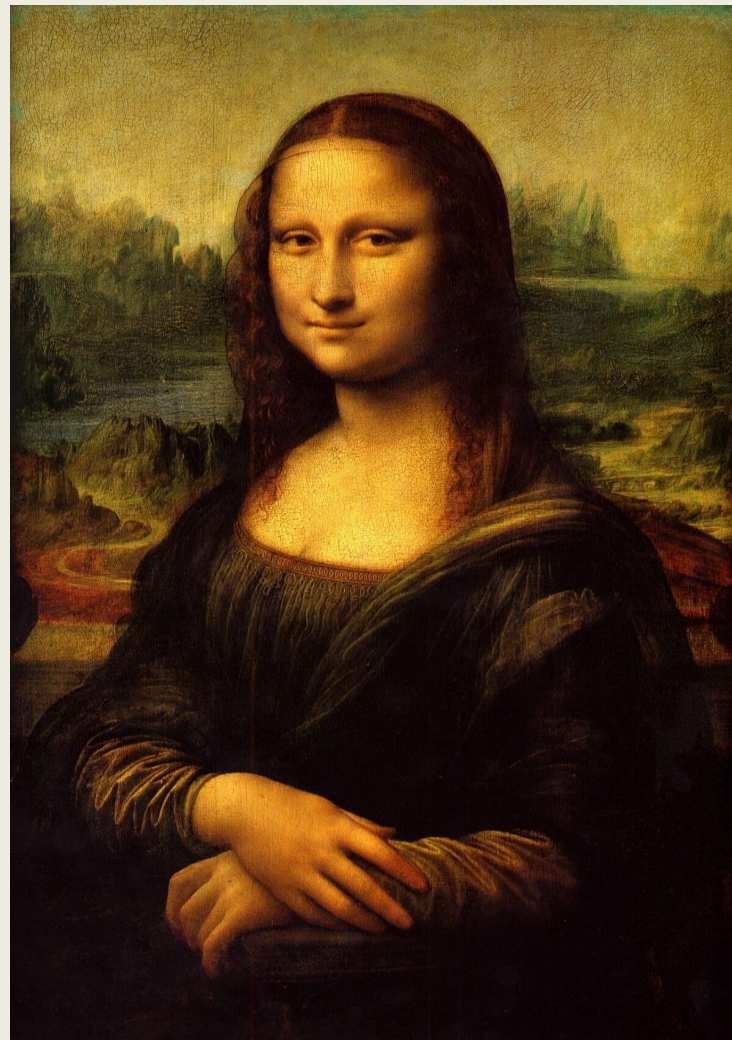




# ИСКУССТВ

## О

Параллельно с мифом и религией в культуре существует искусство. В искусстве человек, прежде всего, тяготеет не к выражению чувственной оболочки бытия, а к надматериальным духовным сущностям, являющимся нам в форме искусства. Искусство не есть отражение жизни, но ее преобразование. Это создание новой реальности, не сводимой до конца к эмпирической действительности. Искусство является единственным морфом культуры, где вдохновение и фантазия художника не имеют ограничений.



# НАУКА

Наука - самостоятельная форма культуры, основанная на объективности, достоверности и истинности получаемых знаний на основе рационалистических методов. Первоначально, наука существовала как эмпирическое знание, возникшее из необходимости понимания и освоения окружающего мира. Наука лишена оценочного, субъективного начала, опираясь, прежде всего, на объективное знание. В отличие от остальных форм культуры наука развивается, исходя из принципа прогресса, что на современном этапе приводит к постепенному переходу науки из сферы культуры в сферу цивилизации.





Пространство и время —  
обязательные координаты любых  
культурных явлений и событий,  
которые всегда происходят «где-то» и  
«когда-то». Они всегда существуют в  
тесной взаимосвязи, и в реальности  
их невозможно разделить. Единство  
этих двух жизненно связанных  
координат выражено в понятии  
«хронотоп».

Характеризуя это единство, М.М. Бахтин в 1930-е гг. ввел в культурологию и философию понятие **хронотопа**, которое подчеркивает, что пространство и время культуры всегда связаны с субъективными переживаниями, меняющимися в разных исторических эпохах и культурных ситуациях.

**Хроното́п** (от др.-греч. χρόνος «время» и τόπος «место») — «закономерная связь пространственно-временных координат»

Человек может чувствовать, как  
останавливается время и сжимается  
пространство, и как оно же способно мелькать и  
расширяться.

Бахтин вводит понятие «**большого времени**»  
истории мировой культуры, которое способно  
выводить из далекого прошлого разные  
события, сюжеты, ценности и биографии и  
восстанавливать, «воскрешать» их жизненный  
смысл и значение, тем самым сближая историю  
и современность.

Культура является *творением* человека, хотя ее *источником*, *материалом* и *местом действия* является *природа*. Без разумной деятельности человека природа человека ограничена только способами восприятия и инстинктами.