

# На родине М.И. Калинина

Художник :

Ростислав Николаевич Благовещенский

# Верхняя Троица – родина М.И. Калинина



Верхняя Троица — русская деревня, где 19 (7) — ноября 1875 года родился Михаил Иванович Калинин — «всесоюзный староста», как любовно назвал его советский народ.

Михаил Иванович любил родную деревню и часто повторял:

«Мне лучше всех курортов наша Троица. Здесь я себя свободно чувствую, здесь я дома».

Михаил Иванович работал в поле, выступал на сельских сходах, беседовал с ходоками из других селений, словом и делом помогал землякам строить новую жизнь. Семья Калининых первой вступила в колхоз.

М. И. Калинин внимательно следил за развитием своего колхоза, принимал непосредственное участие в его укреплении, был избран его почетным председателем.

Ныне Верхняя Троица — центральная усадьба совхоза. Рядом со старой деревней построен современный поселок: новая средняя школа, Дом культуры, гостиница, административные и жилые дома, детсад и ясли, магазины и кафе-столовая, Дом быта.

# Дом – музей М.И. Калинина в Верхней Троице



На месте крохотной избы в 1913—1916 годах Калинины построили новый дом.

В хозяйстве Михаил Иванович любил все делать сам: то забор починит, то покривившиеся ступеньки крыльца переберет, то приведет в порядок косы, серпы, грабли. «И все у него получалось отлично», — вспоминает его сын Александр Михайлович.

В 1927 году, во время одного из приездов М. И. Калинина, дом перестроили: перегородками разделили дом на комнаты — столовую, спальню Михаила Ивановича, комнату для приезжих с окном на террасу. Террасу расширили, на чердаке оборудовали летнюю комнату с небольшим балконом. В таком виде дом сохраняется по настоящее время.

В апреле 1940 года в крестьянском доме Калининых был открыт мемориальный музей. Музей ежегодно посещают тысячи советских людей и зарубежные гости. Чувство особого волнения охватывает посетителей, когда они переступают порог этого дома. Много здесь бывает молодежи, мудрым наставником и другом которой был Михаил Иванович.

Личные вещи, фотографии, предметы крестьянского быта воскрешают картины из жизни замечательного человека, соратника великого Ленина.



# Дом – музей

## М.И. Калинина. Столовая



Простая домашняя обстановка. На полу деревенские пестрые половики. На бревенчатой стене старое зеркало, возле старинных раскрашенных часов-ходиков висят семейные фотографии Калининых. В углу, где сходятся деревянные скамьи, — стол, накрытый домотканой скатертью. Не раз за этим столом до поздней ночи засиживался Михаил Иванович со своими земляками, с гостями из Москвы и Твери. За самоваром велась душевная беседа о новой жизни, о земле, о работе, об урожае.

В 1923 году приехали к Михаилу Ивановичу поэт Сергей Есенин и американский журналист Альберт Рис Вильямс.

В этой комнате Есенин читал свои стихотворения о старой деревне, потом долго спорили. «Очень хорошо, — говорил Михаил Иванович. — Но жить в этих деревянных лачугах не так уж хорошо. Тараканы, пьянство и суеверия — в этом нет никакой романтики. Мы стараемся избавиться от этого. Мы хотим создать новую деревню, новую жизнь. Сделать это, сидя в кафе, идеализируя нашу отсталость, нельзя».

# Дом – музей М.И. Калинина

## Летняя комната на чердаке



Поднявшись по узкой лестнице наверх, посетители музея попадают в летнюю комнату. Стол, два венских стула, этажерка с книгами. На столе — чернильный прибор, зеркало, книги. Над столом — фотография: М. И. Калинин со своей бывшей учительницей А. А. Бобровой в 1920 году. В одном углу комнаты — диван, в другом — за ширмой железная кровать.

Здесь Михаил Иванович работал в летнее время — читал, писал, сюда к нему приходили крестьяне посоветоваться, попросить о помощи.



# Весна на реке Медведице



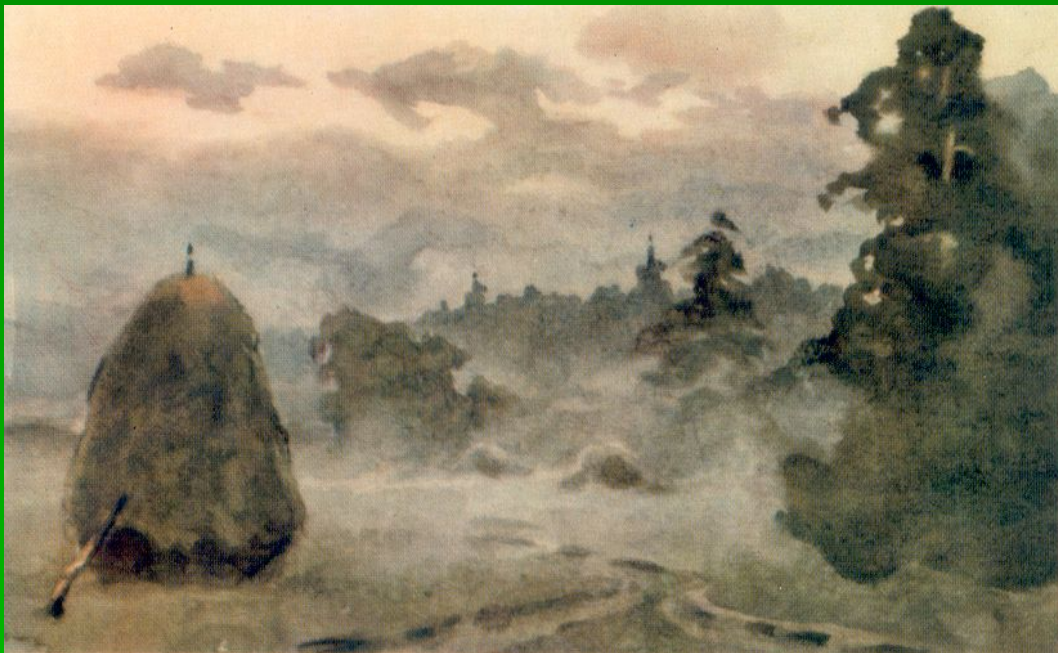
Верхняя Троица, родина М. И. Калинина, расположена на правом берегу реки Медведицы — одного из многочисленных притоков Верхней Волги.

Живописны берега реки Медведицы. На десятки километров тянутся леса, на поворотах реки — песчаные отмели. В одних местах лес выходит к самой реке, в других — уступает место заливным лугам. Вода в Медведице чистая, прозрачная.

Весной Медведица разливается, образуя заливы и острова, и Верхняя Троица оказывается на полуострове, омываемом рекой. Раньше прямо около дома Калининых через Медведицу переправлялись на плоту. Теперь построили большой железобетонный мост, и асфальтированное шоссе соединяет Верхнюю Троицу с городами Кашином и Калинином.

Любил Михаил Иванович свою Медведицу. После трудового дня он выходил на берег, собирались соседи и начиналась беседа.

# На опушке леса близ Верхней Троицы



Любил М. И. Калинин сенокосную пору и чаще всего приезжал в Верхнюю Троицу во время сенокоса. В белой рубашке, веселый, сильный, Михаил Иванович показывал пример в труде. Нередко и детей своих приводил косить.

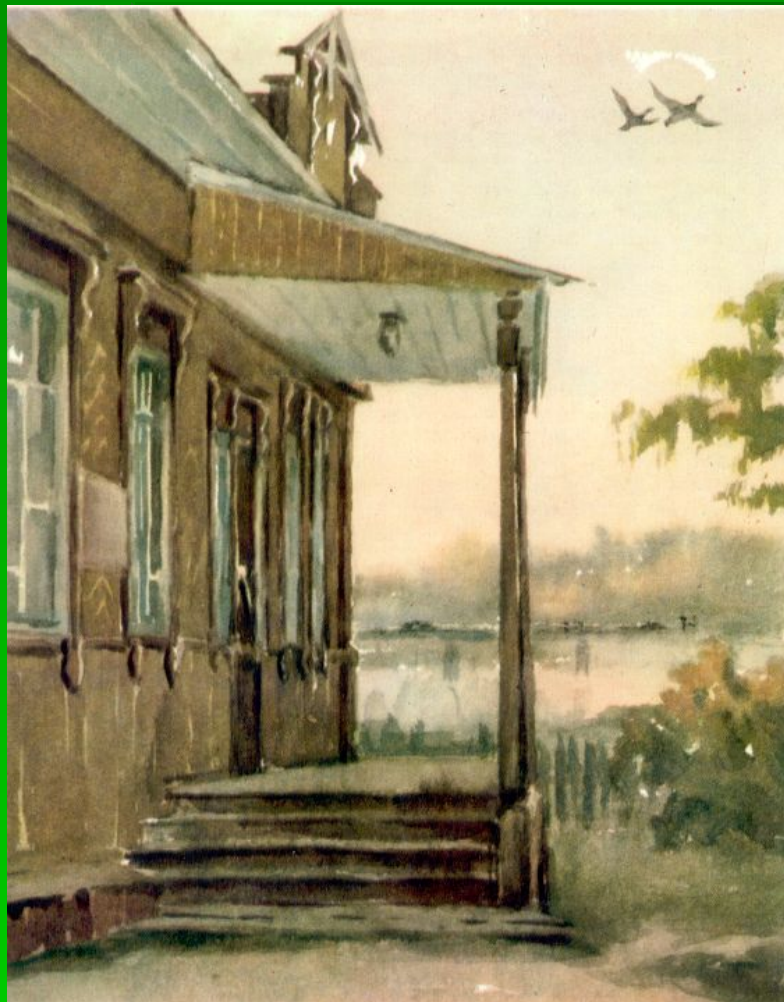
«Отец на покосе шел как будто неторопливо, — вспоминает его дочь Юлия Михайловна, — замах у него был не удалой, не широкий. Иногда люди косят отчаянно, всю силу вкладывая в каждый замах, будто они не косят, а в атаку идут. Глядя на отца, можно было подумать, что он просто играет: так легко, без напряжения закидывал он косу...

Удалые косцы быстро уставали и ложились в тень, а отец все шел и шел, взмахивая косой, и в конце концов получалось, что со своей неторопливостью он всегда впереди».

В Доме-музее М. И. Калинина есть фотографии, запечатлевшие Михаила Ивановича на сенокосе. Здесь хранятся и косы, и лопатошник с оселком, и грабли, которые напоминают о трудолюбивом хозяине этого дома.



# Бывший Народный дом в Верхней Троице



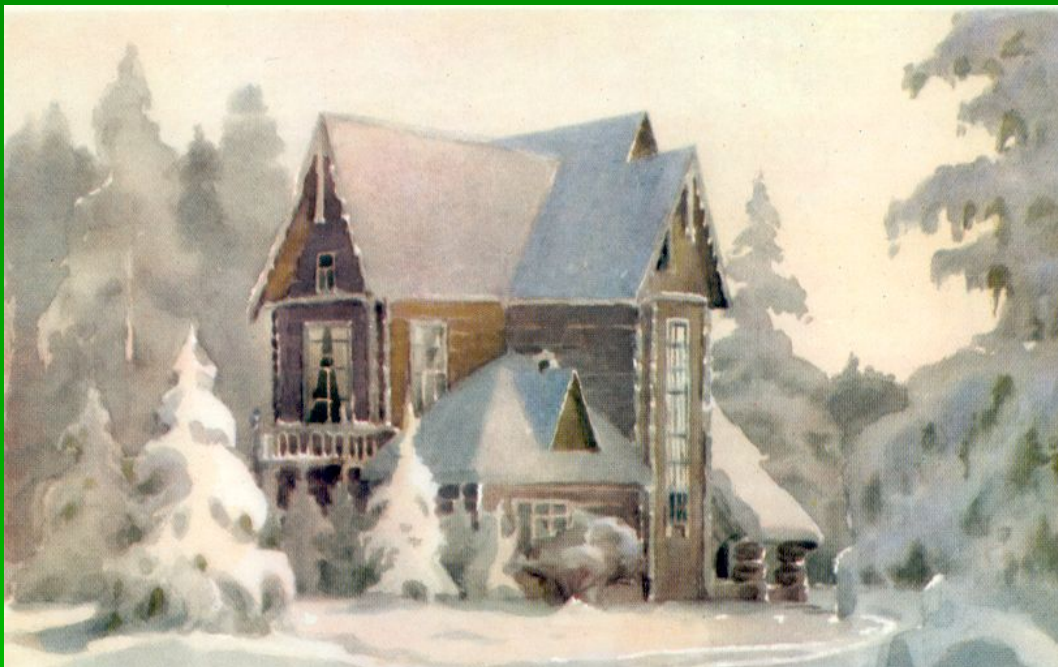
Недалеко от нового Дома культуры в Верхней Троице стоит деревянное здание. На нем установлена мемориальная доска: «В этом здании 26 февраля 1930 года М. И. Калинин выступил с речью на открытии Народного дома, построенного по его инициативе».

На открытие Народного дома съехались крестьяне со всей округи. Народный дом не мог вместить всех желающих, и Михаил Иванович приветствовал собравшихся с крыльца. На торжественном собрании М. И. Калинин рассказал об очередных задачах коллективизации, ответил на все вопросы, волновавшие крестьян.

М. И. Калинин отметил и значение построенного в Верхней Троице Народного дома как первенца культурного строительства на селе: «...это есть первое место, — говорил он, — где люди будут собираться вместе, где будут взаимно учиться, взаимно воспитываться».



# Дача в доме отдыха «Тетьково»



Рядом с Верхней Троицей, на живописном берегу реки Медведицы, находится дом отдыха «Тетьково». Это бывшее дворянское имение Мордухай-Болтовского, у которого «мальчиком для домашних услуг» работал подросток Михаил Калинин.

В Тетькове в 1925 году по инициативе М. И. Калинина был организован дом отдыха. Приезжая на родину в 1931—1935 годах, после смерти матери Марии Васильевны, Михаил Иванович останавливался в доме отдыха, в небольшой деревянной дачке.

Здесь собирались у Михаила Ивановича земляки-крестьяне, местные коммунисты, руководители сельсовета и колхоза, приходили за советом и помощью, и Михаил Иванович всегда был рад таким встречам.

# Старое здание средней школы



В 1933 году по предложению М. И. Калинина стали строить новую школу в Посадах.

«Посадские крестьяне это заслужили, — говорил Михаил Иванович местному учителю А. Н. Страхову, — ведь четырнадцать добровольцев ушли от них на гражданскую войну. И знаешь, где строить будем? В сосновом бору, в Лядке...»

В 1935 году, когда строительство школы завершилось, М. И. Калинин пришел посмотреть, как она выглядит. Школа Михаилу Ивановичу понравилась.

«Ну вот вам школа, где ваши дети будут учиться с первого по десятый класс и получать среднее образование».

Крестьяне стали благодарить Михаила Ивановича.

«Это не я строил, — сказал Михаил Иванович. — Благодарите своих мужиков и Советскую власть».

Земляки назвали школу именем М. И. Калинина. К 100-летию со дня рождения М. И. Калинина средняя школа его имени переехала в новое прекрасное здание, а в старой школе организовали пионерский лагерь.



# На речке Рудомышке



Приезжая в родную деревню, любил М. И. Калинин побродить по окрестным полям и лесам.

Все лесные уголья — Мониху, Борок, Путинки — обошел Михаил Иванович. Знал каждую тропинку, полянку.

Иногда Михаил Иванович уходил далеко от Верхней Троицы, на мельницу. Здесь особенно красиво. Кругом девственный лес-великан, заросли черемухи, и несет свои воды в Медведицу речка Рудомышка. Перед Медведицей она петляет, шумит на перекатах, словно ищет лучший путь.

«Вот бы художника сюда», — восклицал Михаил Иванович.

«Наверно, лучше наших мест нет, — говорил он, — берегите природу, наши леса, реки».

# Город Кашин

## Дом культуры



Город Кашин — старинный русский городок Верхневолжья, много повидавший за свои семь веков. Кашинцы гордятся и памятниками старины и тем, что создано за годы Советской власти, в частности курортом, известным теперь далеко за пределами края.

М. И. Калинин интересовался кашинским курортом, тогда еще малоизвестным, выступал на открытии клуба транспортников и уездного Дома крестьянина, посещал строительство кашинского льнозавода.

В Кашине сохранилось большое здание из красного кирпича — бывшая городская дума, где в 20-е годы располагался уездный комитет партии и исполком уездного Совета. В 1923 году М. И. Калинин дважды побывал здесь, беседовал с местными партийными и советскими работниками.

Теперь в этом здании — Дом культуры. На стене установлена мемориальная доска в память о посещении дома «всесоюзным старостой».



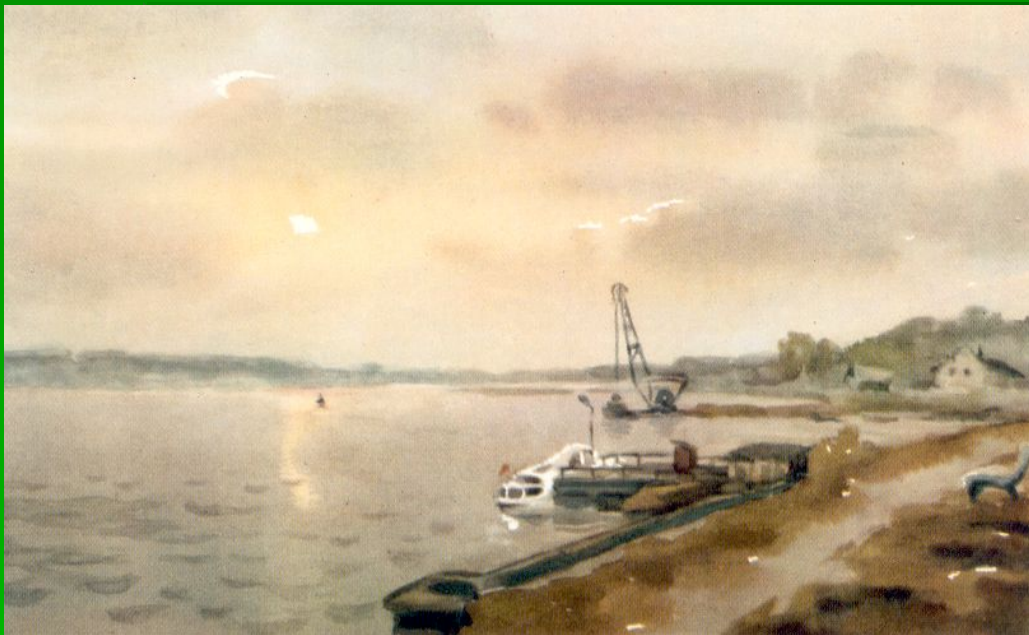
# Город Кашин. Здание бывшего дома крестьянина



В Кашине рядом со старыми торговыми рядами стоит двухэтажный угловой дом — филиал городской гостиницы. В этом здании 15 августа 1924 года на торжественном открытии Дома крестьянина выступил Михаил Иванович Калинин. В своей речи он призывал приобщать крестьян к строительству коммунистического общества, вести среди них большую воспитательную работу.

Теперь на этом здании установлена мемориальная доска. А мечта М. И. Калинина о развитии культуры на селе претворяется в жизнь. Вместо одного Дома крестьянина и нескольких изб-читален ныне в Кашинском районе имеется свыше 60 сельских Домов культуры, клубов, библиотек, около 40 киноустановок.

# На Волге. Город Кимры



Расположенный на Волге город Кимры, в прошлом большое торговое село с развитым сапожным промыслом, охарактеризован В. И. Лениным как «особенно замечательный пример капиталистической мануфактуры».

В 1900 году из Кимр по Волге отправлялся Михаил Иванович Калинин в свою первую ссылку на Кавказ.

М. И. Калинин часто бывал здесь. В июле 1925 года в беседе Михаила Ивановича с представителями Кимрского уездного комитета партии, уездного исполкома и печати шел разговор о хозяйственном и культурном строительстве, в частности о строительстве моста через Волгу.

Кимры в настоящее время, кроме всем известной обуви, производит станки и металлоизделия, трикотаж и одежду, мебель и продукты пищевой промышленности. Город стал крупной пристанью на Волге. В городе есть техникумы, музыкальные школы, музей, библиотеки, Дом культуры, театр, два стадиона. Растут многоэтажные жилые дома. На берегу Волги раскинулось крупное хозяйство — совхоз имени М. И. Калинина, который в 1922 году посетил Михаил Иванович.



# Город Кимры. Здание бывшего дома крестьянина



В 20-е годы по дороге в Верхнюю Троицу М. И. Калинин часто останавливался в Кимрах и считал своим долгом «засвидетельствовать свое уважение руководителям уездной Советской власти», — как однажды выразился Михаил Иванович.

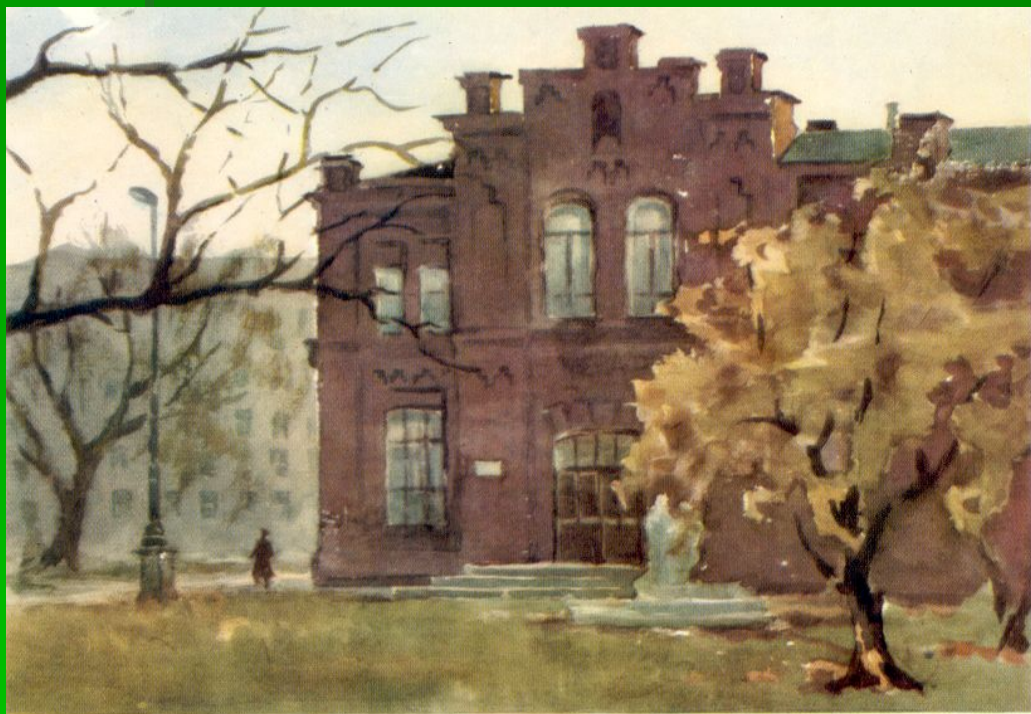
Старожилам особенно запомнился приезд М. И. Калинина в Кимры на открытие уездного Дома крестьянина 9 августа 1925 года.

На торжественном собрании Михаил Иванович выступил с большой речью, в которой сказал: «Основная цель Дома крестьянина — увеличение общения между самими крестьянами... Вторая задача Дома крестьянина — направить это общение по определенному руслу, чтобы крестьянин знал, что если он в Кимры приехал, то здесь он может получить ответ на свой вопрос, узнать новое из агрономии, из политики или просто поговорить по тому или иному вопросу».

Михаил Иванович придавал большое значение Дому крестьянина как образцу нового быта.

Сейчас в этом здании клуб известной обувной фирмы «Красная звезда».

# Город Тверь(Калинин). Спортивный клуб «Пролетарка»



Незабываемы встречи М. И. Калинина с трудящимися областного центра. В здании Большого пролетарского театра (ныне спортивный клуб «Пролетарка») М. И. Калинин выступал в ноябре 1921 года перед рабочими Тверской мануфактуры, а в январе 1927 года участвовал в работе Тверской губернской партийной конференции, где выступал с докладом о работе ЦК ВКП(б) и о перспективах развития хозяйства Тверской губернии.

«Что значит социализм? — говорил М. И. Калинин землякам. — Социализм в первую голову означает колоссальное увеличение благ всего населения. В этом сущность социализма».

Михаил Иванович подробно разъяснял рабочим, что строительство заводов и фабрик, электростанций, создание новых машин, на что требуются большие средства, в конце концов ведет к укреплению государства, к улучшению жизни советских людей.



# Город Тверь (Калинин)

## Дом офицеров



Последний раз М. И. Калинин посетил своих земляков в тяжелую пору Великой Отечественной войны, вскоре после освобождения города Калинина от фашистских захватчиков. Город был еще во тьме, всюду были видны разрушения.

11 января 1942 года Михаил Иванович выступил с речью на собрании партийного актива и представителей Калининского фронта в Доме Красной Армии (ныне Дом офицеров). Это было почти единственное уцелевшее каменное здание в центре города.

«В прошлой истории Твери, — говорил Михаил Иванович на этом собрании, — было немало проявлений народного героизма, патриотизма к своей стране, к своему народу. Мне хочется, чтобы и в данный жестокий, но великий героический момент Калининская область оказалась в первых рядах борющихся с врагом, чтобы в этой большой народной драме оказались страницы, на которых ярко запечатлена ваша беззаветная борьба за Страну Советов, за ее народ, за партию Ленина».

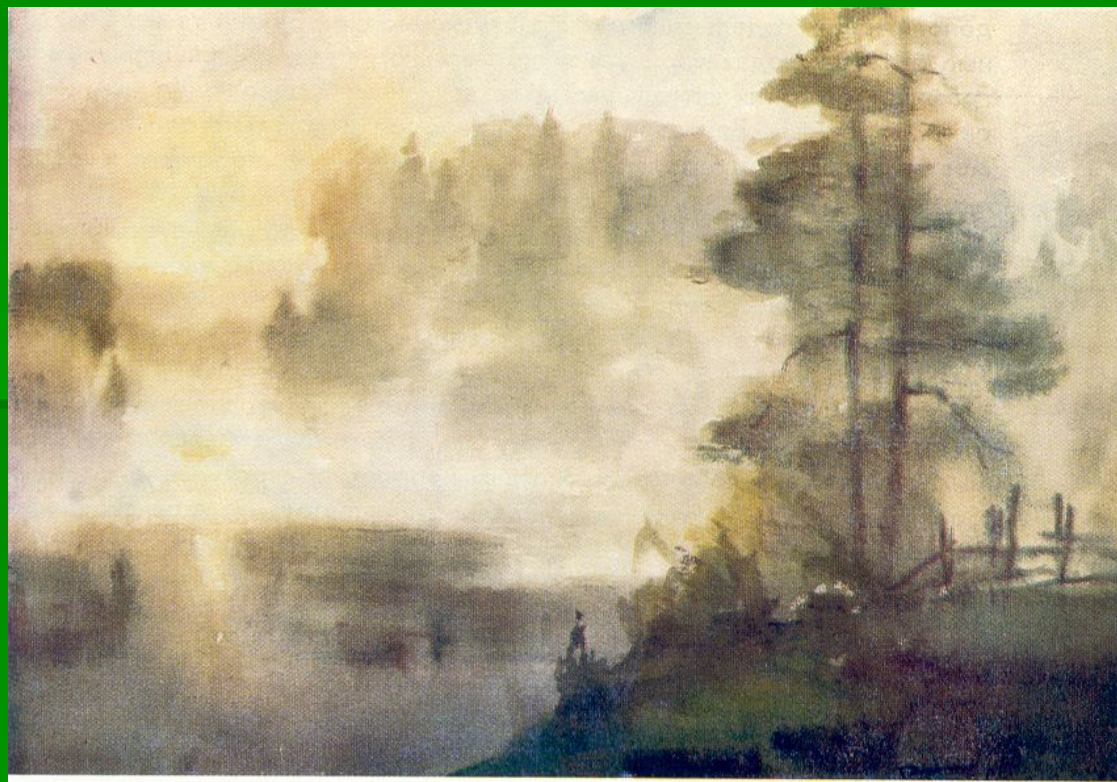
Калининцы с честью выполнили завет своего выдающегося земляка. Калининская область награждена орденом Ленина, а город Калинин — орденом Трудового Красного Знамени.

Калининская земля дала около 300 Героев Советского Союза.

# О художнике ■

**БЛАГОВЕЩЕНСКИЙ РОСТИСЛАВ НИКОЛАЕВИЧ**, график. Родился в 1920 г. в Бежецке Тверской губернии. Окончил художественную студию в г. Калинин. Участник областных, зональных, зарубежных выставок. В 1980 г. состоялась персональная выставка. Члех СХ СССР с 1977 г.

**ОСНОВНЫЕ ПРОИЗВЕДЕНИЯ:** серия акварелей «Памятники Севера» (1969), «Пушкинские места» (1972), «И берег милый для меня» (1975), «На родине М. И. Калинина» (1977), «Города Прибалтики» (1978), акварели «Соловки. Кремль» (1979), «Тихий вечер» (1980), «У истоков твоих, Волга» (1981).



Р. Н. Благовещенский. Набережная Тверцы. 1980



Презентация подготовлена по набору открыток « На родине М.И. Калинина» - «Изобразительное искусство» .М. 1977;  
По книге Романычева И.Г. « Художники Калининской области». Ленинград. 1990.

Автор: заведующий Славковской  
сельской библиотекой филиалом  
РМУК Кашинская МЦБ  
Фомин Валерий Леонидович