

Личность и межличностные коммуникации

Формы направленности личности

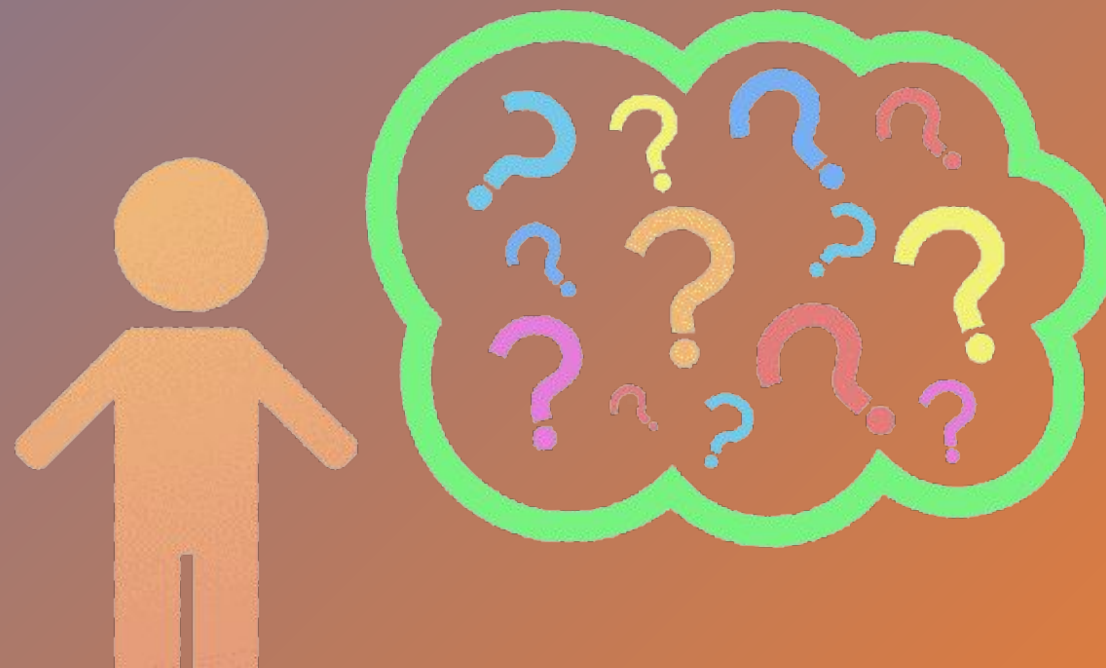
Акцентуация характера и её влияние на общение

Я-концепция личности

Гендерные особенности и их влияние на общение

Понятия «доверие» и «доверительное общение»

Формы направленнос ти личности



Формы направленности личности

Направленность личности – это совокупность потребностей, желаний, убеждений, интересов, мотивов человека, его идеалов и ценностных ориентаций.



Формы направленности личности в психологии:



Направленность и мотивация

В направленности личности следует выделять цели и мотивы.

Цель – это то, к чему стремится человек.



Мотив – это причина, по которой он к этой цели стремится.



Виды направленности

Коллективная направленность



личная
направленность



деловая
направленность



Психолог Дж.
Голланд выделил
несколько типов
профессионально
й направленности
личности:

Реалистичный тип

Интеллектуальный тип

Социальный тип


Конвенциональный тип

Предпринимательский тип

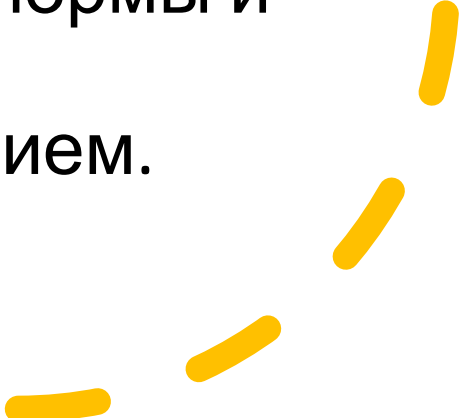
Артистический тип

Акцентуаци
я характера
и её
влияние на
общение





Акцентуация характера или акцентуация личности – чрезмерное усиление отдельных черт характера. Эта особенность личности определяет поведение и поступки, накладывает отпечаток на все сферы ее деятельности: отношение к себе, к окружающим, к миру. Акцентуация является крайним вариантом нормы и не считается психическим расстройством или заболеванием.






люди с истероидной
акцентуацией –
талантливые актеры



гипертимной –
позитивные,
коммуникабельные и
могут найти подход к
любому человеку



Ваши акцентуации – ваша уязвимость!

Акцентуация усугубляется и переходит в психопатию при неблагоприятных условиях.

Остерегайтесь:

1. Неблагоприятной среды, бьющей по акцентурируемой черте!
2. Воздействие неблагоприятного фактора в период, когда человек наиболее уязвим.





ИГРА

**Факторы,
влияющие
на
формирова
ние
акцентуаций
личности**

Невозможность
удовлетворить базовые
потребности в любви, заботе,
безопасности, общении;



Отсутствие понятий о
моральных и культурных
нормах, интересов и
увлечений;



Неправильное
представление о себе –
комплекс неполноценности,
завышенная самооценка;



**Профессиональные
факторы.** Акцентуации,
связанные с работой, часто
возникают у актеров,
педагогов, врачей некоторых
специальностей,
правоохранителей и военных;



Генетическая
предрасположенность.

**В случае
дискомфорта
– над
акцентуация
ми можно и
нужно
работать!**



**Я-
концепция
личности**



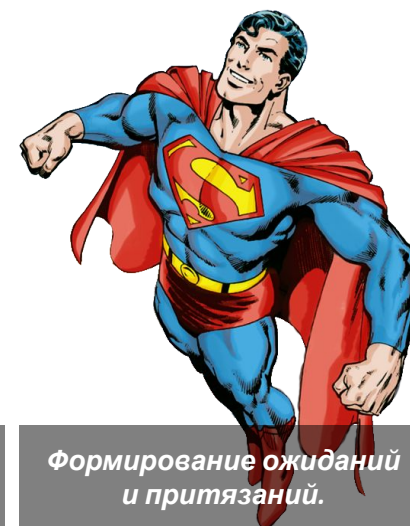
Зачем надо знать о «Я- концепции» ?



Достижение внутренней согласованности личности.



Интерпретация жизненного опыта.



*Формирование ожиданий
и притязаний.*

Я-концепция — это то, как мы воспринимаем наше поведение, способности и уникальные характеристики

«Я хороший друг»



«Я добрый человек»



The Three Components of “Self-Concept”

Embodies the answer to the question “Who am I?”

Self-image



Self-esteem



Ideal self



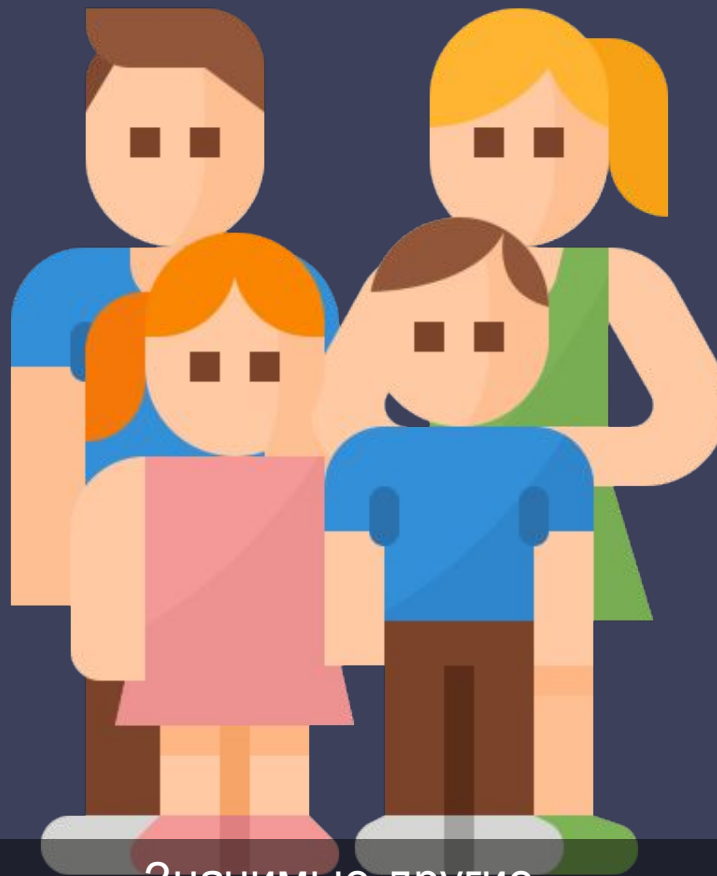
Вопросы, которые стоит себе задать

1. «Кто я?» ([социальный статус](#), роль в обществе и коллективе);
2. «Какой я?» (внешность, физическая форма, интеллектуальные способности, особенности характера);
3. «Чего я хочу?» (интересы, желания, стремления, планы и прочее);
4. «Что я могу?» (то, как индивид оценивает свои возможности);
5. «Чем я владею?» (материальные и нематериальные ценности, которые индивид считает значимыми).

**КОГДА СХОДИЛ НА ОДНУ
ЛЕКЦИЮ ПО ФИЛОСОФИИ**



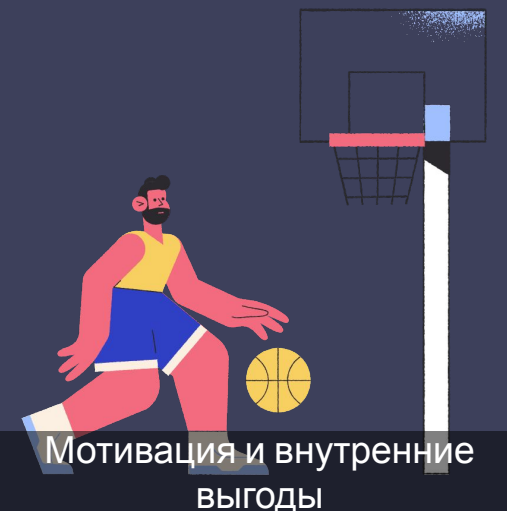
Факторы,
влияющие
на
формирова
ние «Я-
концепции»



Значимые-другие



Эмоции



Мотивация и внутренние
выгоды



Если человек считает себя умным, он ведёт себя соответствующим образом и добивается успеха в карьере и других делах именно благодаря уму



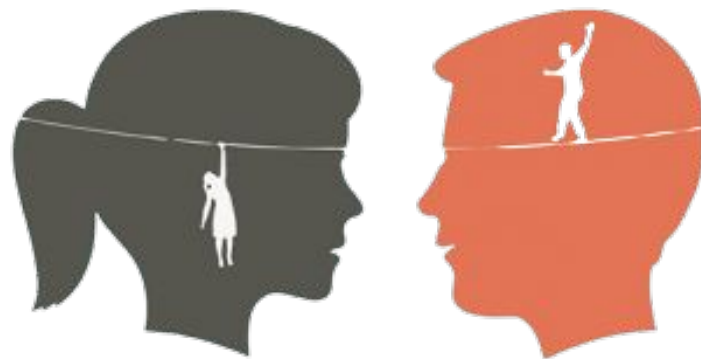
ИГРА



Гендерные особенности и их влияние на общение



Термины



Гендер – это социальная модель мужчин и женщин, определяемая их ролью и положением в обществе.



Гендерные отношения – это различные формы взаимосвязи представителей разных полов, возникающие в процессе их совместной жизнедеятельности.

Термины

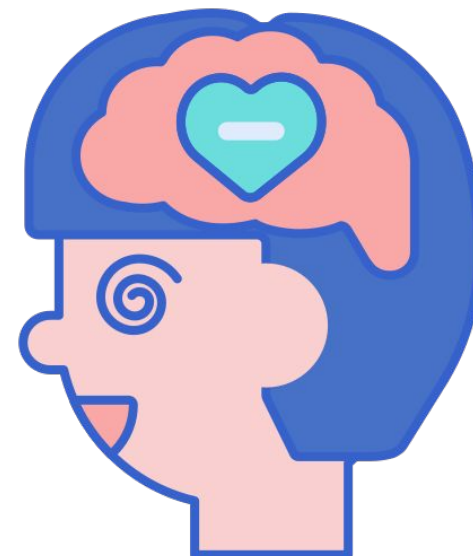


Половая принадлежность – это своеобразная когнитивная схема, дающая представления о том, какими свойствами должен обладать представитель каждого пола.

В психологии юношей и девушек выделяется четыре основных различия:



тенденция к
независимости у юношей;



тенденция к
взаимозависимости у
девушек;

В психологии юношей и девушек выделяется четыре основных различия:



для юношей характерно избегание зависимости.



большая социальная ориентированность у девушек, более четкое осознание ими хрупких связей, объединяющих людей;

Приведём типичные гендерные установки – оппозиции:

инициирует и создаёт



сохраняет и
воплощает



Приведём типичные гендерные установки – оппозиции:

Конкуренств

о



Партнерство и выстраивание отношений



Приведём типичные гендерные установки – оппозиции:

Рациональность и
расчётливость



Эмоциональность и
готовность к эмпатии




Приведём типичные гендерные установки – оппозиции:

Свойственна адаптивность и консервативность



В новых условиях активно изменяют пространство

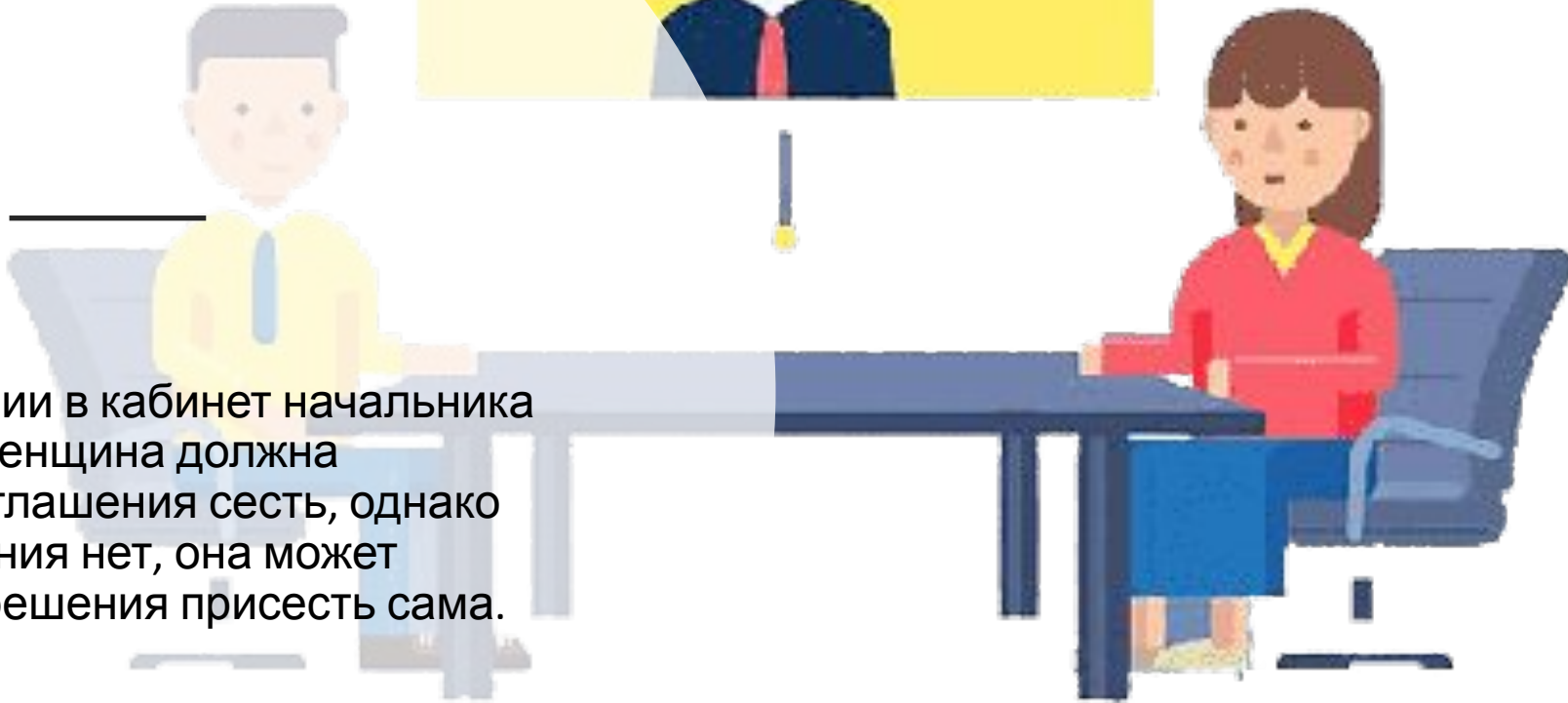


An illustration of a handshake between a man and a woman. The man's hand is on the left, wearing a dark suit sleeve and a white shirt cuff. The woman's hand is on the right, wearing a dark suit sleeve and a white shirt cuff. The hands are clasped in a firm grip. The background is white with faint, repeating watermarks of the word 'Love' in a stylized font.


Правила делового общения между мужчиной и женщиной:

При знакомстве и начале общения руку подает высший по статусу, даже если это мужчина.


При общении равных партнеров женщина первая подает руку.



При приглашении в кабинет начальника подчинённая-женщина должна дождаться приглашения сесть, однако если приглашения нет, она может попросить разрешения присесть сама.



Начальник-мужчина имеет право первым
входить в помещение, первым
подниматься по лестнице и входить в
лифт после женщины-подчиненной,
однако чувство галантности разрешает
ему уступить даме.

A cartoon illustration of a man in a dark blue suit and white shirt standing next to a red car. He has his right arm raised in a celebratory gesture. The car is a simple, rounded design with large windows and a white bumper. The background is plain white.

В автомобиле приоритетное место всегда достаётся начальнику-мужчине опять-таки до тех пор, пока он первым не предложит его своей подчиненной.

Правила субординации позволяют начальнику-мужчине не выполнять работу в офисе не по статусу: например, носить стулья или тяжёлые папки, однако если в офисе нет мужчин, то как настоящий кавалер он может помочь дамам.



Понятия
«доверие» и
«доверительны
е отношения» в
психологии



Доверие в социологии и психологии — открытые взаимоотношения между людьми (либо между человеком и субъектом), содержащие уверенность в порядочности другого человека (субъекта), с которым доверяющий находится в тех или иных отношениях. Доверие считается основой всех социальных институтов.



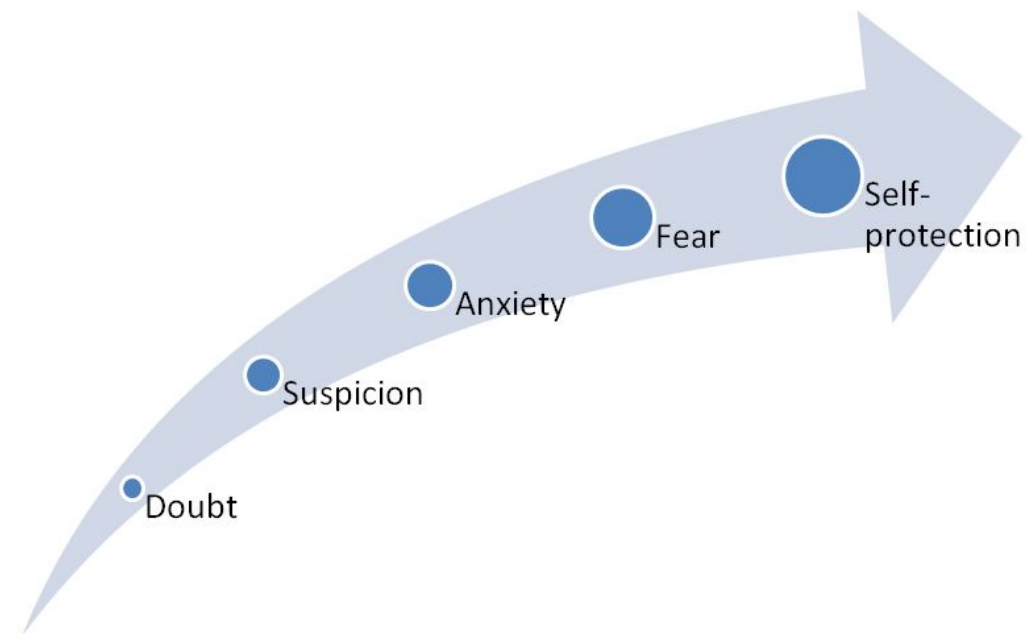
Доверительное общение – это общение, в ходе которого один человек сообщает другому свои интимные мысли и чувства, раскрывая те или иные стороны своего внутреннего мира, на основе предположения о том, что поведение объекта доверяющего не идёт в разрез с моральной нормой добра и с конкретными интересами доверяющегося.



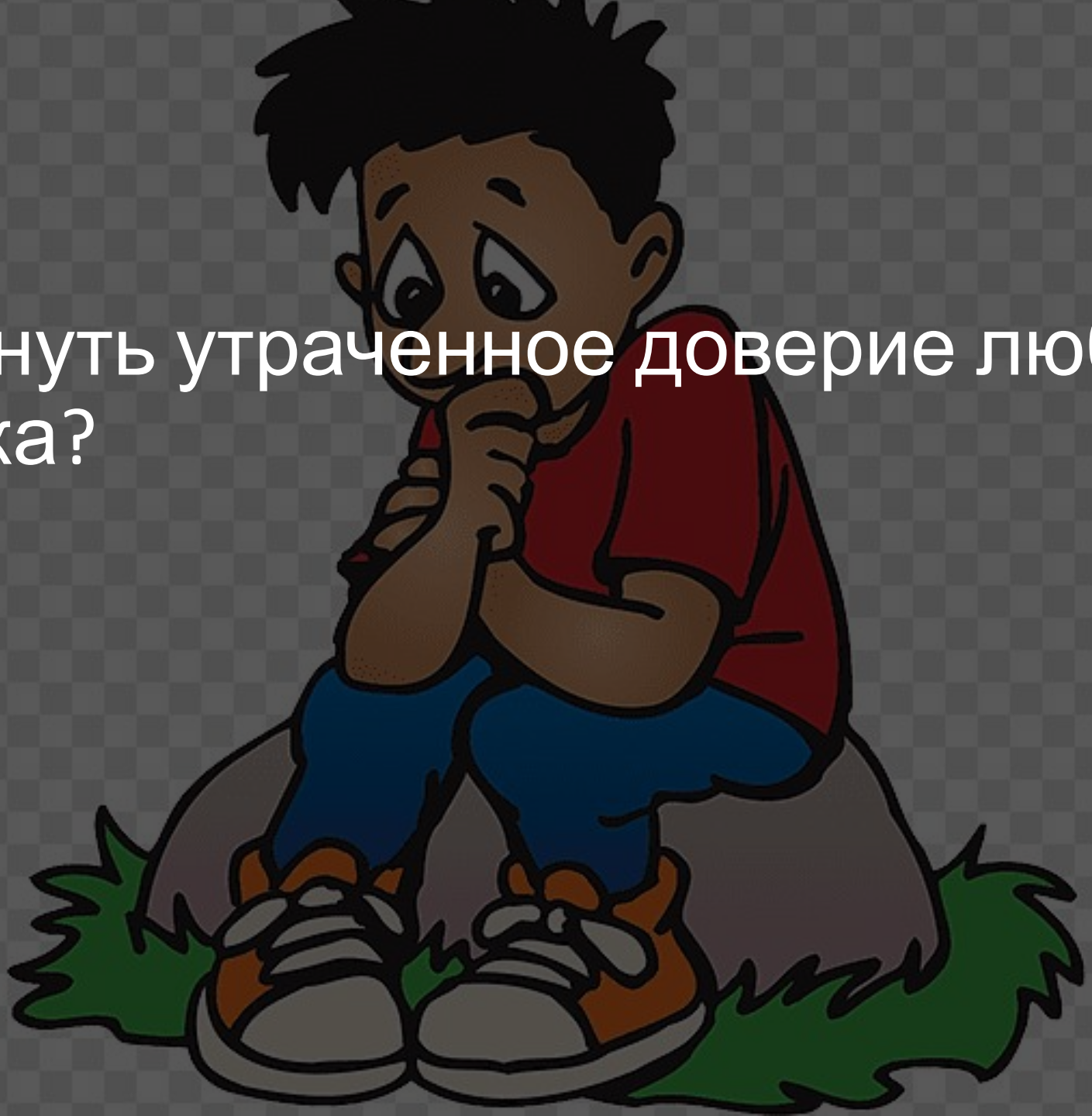
Проявления разрушенного доверия

1. Сдержанность.
2. Желание действовать.
3. Несбалансированные «отдающие» отношения.
4. Вредные привычки.

Stages of Distrust



Как вернуть утраченное доверие любимого человека?





Ты хочешь
знать? Давай
забудем все как
страшный сон.



**1. Не
пытайтесь
уменьшить
боль,
вызванную
поступком**



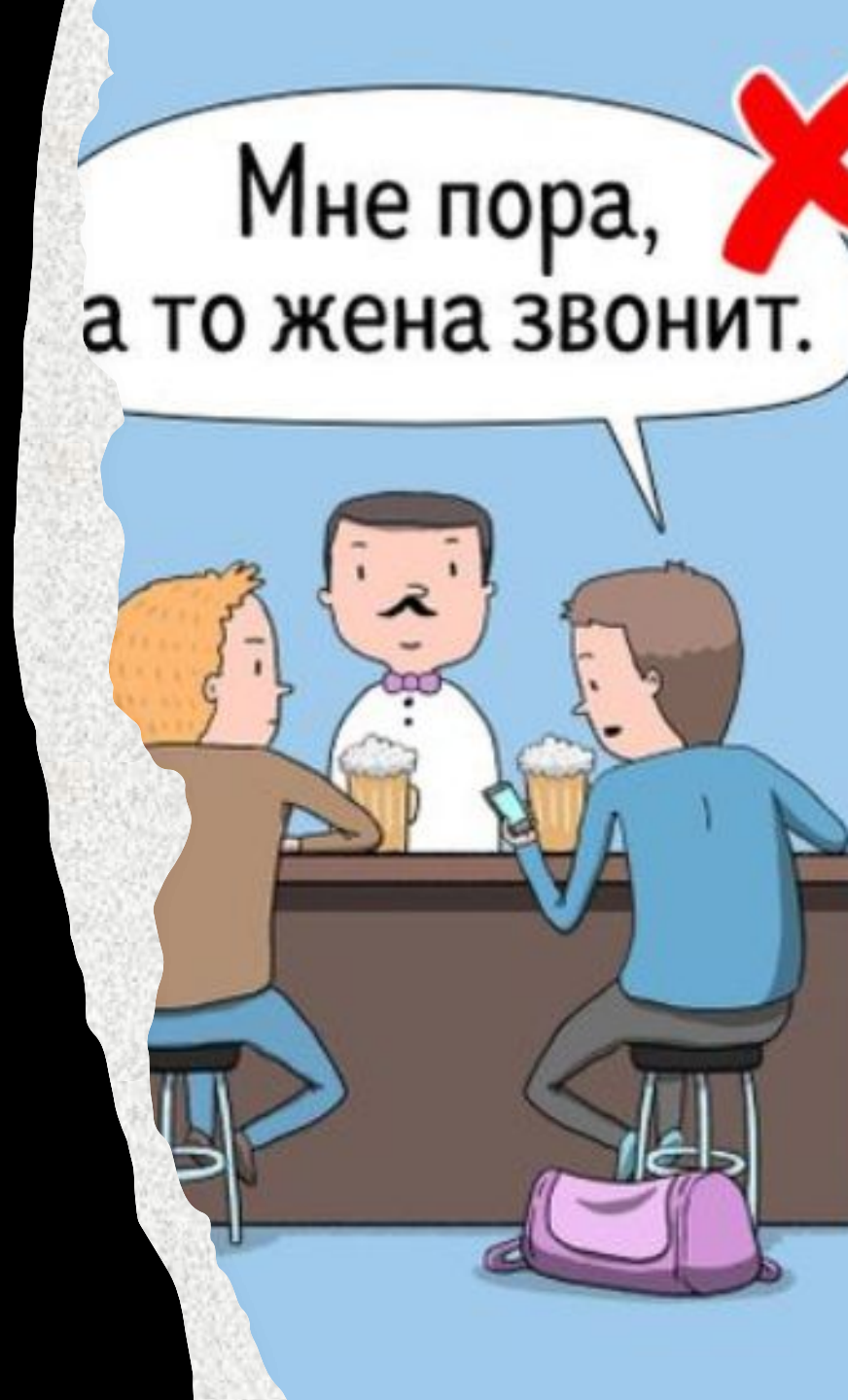
Спрашивай, если
хочешь. Между
нами больше нет
секретов.



A cartoon illustration showing a woman with brown hair in a bun, wearing a light blue long-sleeved shirt and dark shorts, standing behind a wooden counter. She is holding a grey bag. A man with brown hair, wearing a blue long-sleeved shirt and dark pants, is walking towards her. He has a pink bag slung over his shoulder and is gesturing with his right hand. A speech bubble above him contains the text "Я в спортзал.".

Я в спортзал.

**2. Говорите
всю правду
и даже
чуть-чуть
больше**

A cartoon illustration of a bar scene. A man with a mustache, wearing a white tuxedo jacket and a purple bow tie, stands behind the bar. Two people are seated at the bar on stools. The person on the left has blonde hair and is wearing a brown shirt. The person on the right has brown hair and is wearing a blue long-sleeved shirt. The man in the blue shirt is holding a smartphone. A speech bubble above him contains the text "Мне пора, а то жена звонит." with a large red 'X' to its right. A pink bag is on the floor next to the man in the blue shirt.

Мне пора,
а то жена звонит.

✓
Как ты вообще
мог так поступить?

Я виноват, но,
надеюсь, со временем
ты простишь меня.



3. Не переход ите в атаку

✗
Как ты вообще
мог так поступить?

Лучше вспомни,
когда я в последний
раз видел тебя
не в этом халате,
а в платье.



Тяжело?
Ну да, это же
не с красотками
гулять.

До конца жизни
будешь теперь
меня пилить?



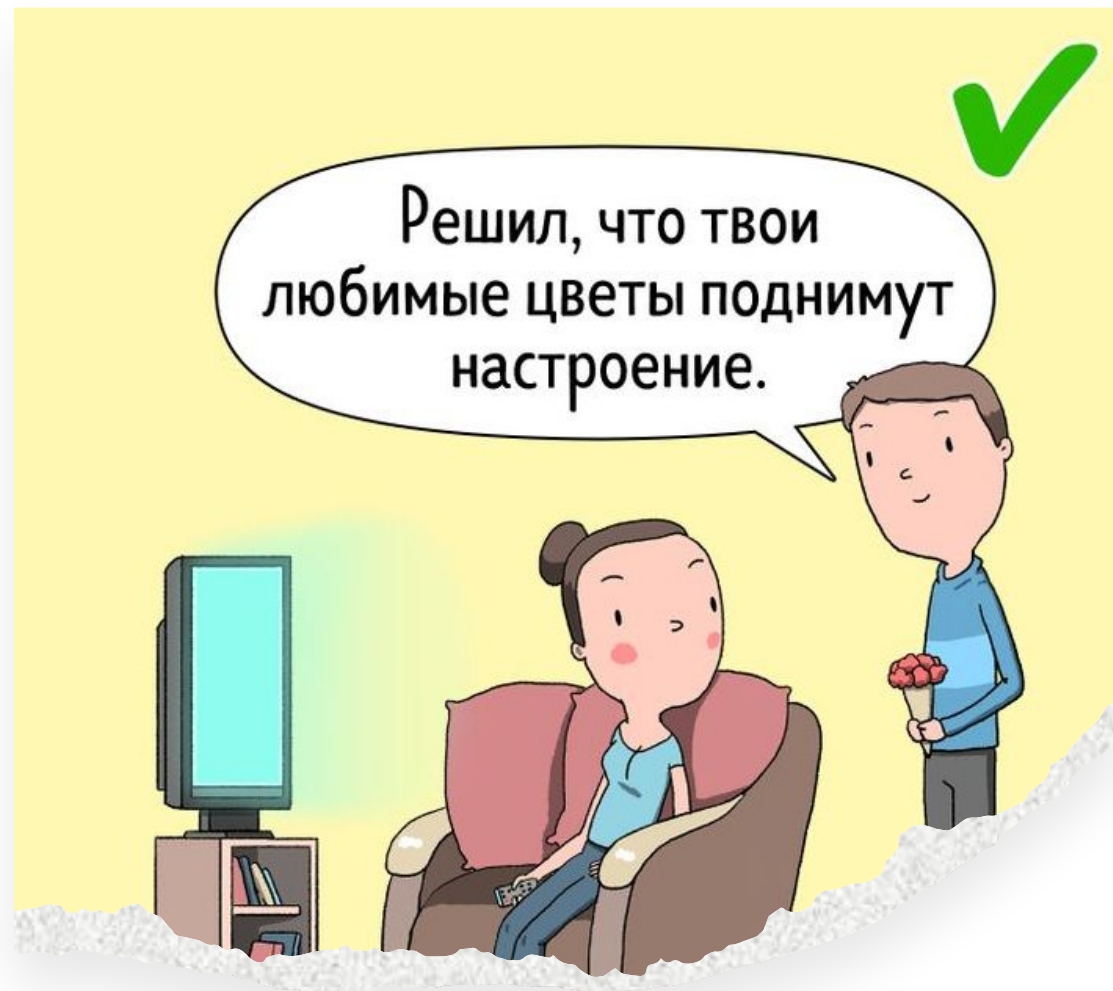
5. Не втягивайт е других людей



6. Дайте партнеру больше доступа



Решил, что твои
любимые цветы поднимут
настроение.



1 НЕДЕЛЯ

Может, пиццу
закажем?

А чего не
в ресторан? Он же
тебя не по пиццериям
водил.



**8. Не ждите
моментального
прощения**

6 НЕДЕЛЬ

Может, пиццу
закажем?

Только
не с ананасами



AMONG US





**Спасибо за
внимание!**