

Инфекционные заболевания, сопровождающиеся лихорадкой

- *Инфекционные болезни с постоянной лихорадкой*
- *Инфекционные болезни с ремиттирующей лихорадкой*
- *Инфекционные заболевания с интермиттирующей лихорадкой*
- *Инфекционные заболевания с возвратной лихорадкой*
- *Инфекционные заболевания с ундулирующей лихорадкой*
- *Инфекционные заболевания с острой волнообразной лихорадкой*
- *Инфекционные болезни с гектической и септической лихорадкой*
- *Инфекционные болезни с рецидивирующей лихорадкой*

Брюшной тиф и паратиф А и В

БРЮШНОЙ ТИФ

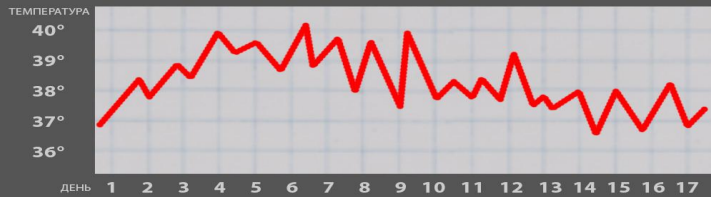


Возбудитель
бактерия
Salmonella typhi

Единственный источник распространения инфекции – больной человек и бактерионоситель. Палочки брюшного тифа передаются непосредственно грязными руками, мухами, сточными водами. Опасны вспышки, связанные с употреблением инфицированных пищевых продуктов

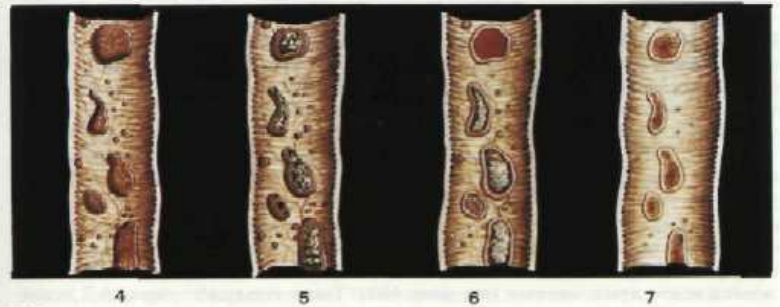
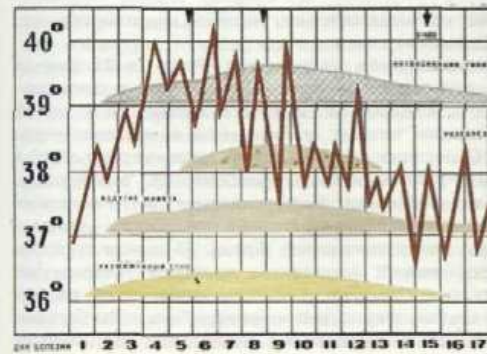
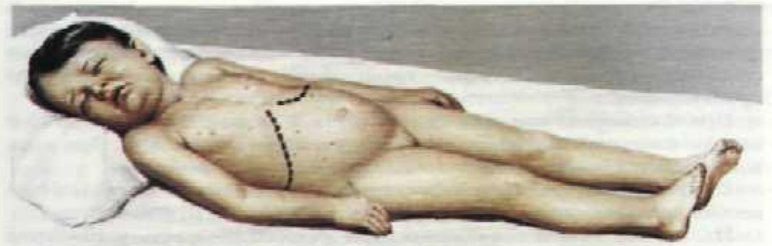
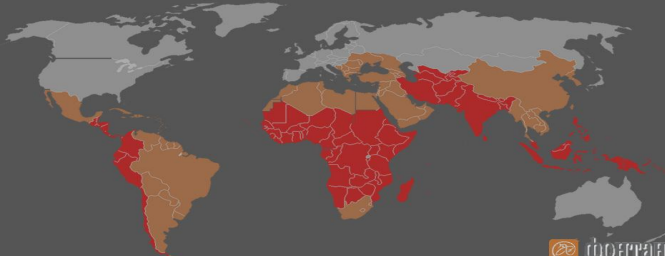


ТЕЧЕНИЕ БОЛЕЗНИ



МИРОВОЕ РАСПРОСТРАНЕНИЕ БОЛЕЗНИ

● пояс тифа ● возможность эпидемий ● спорадические случаи



193

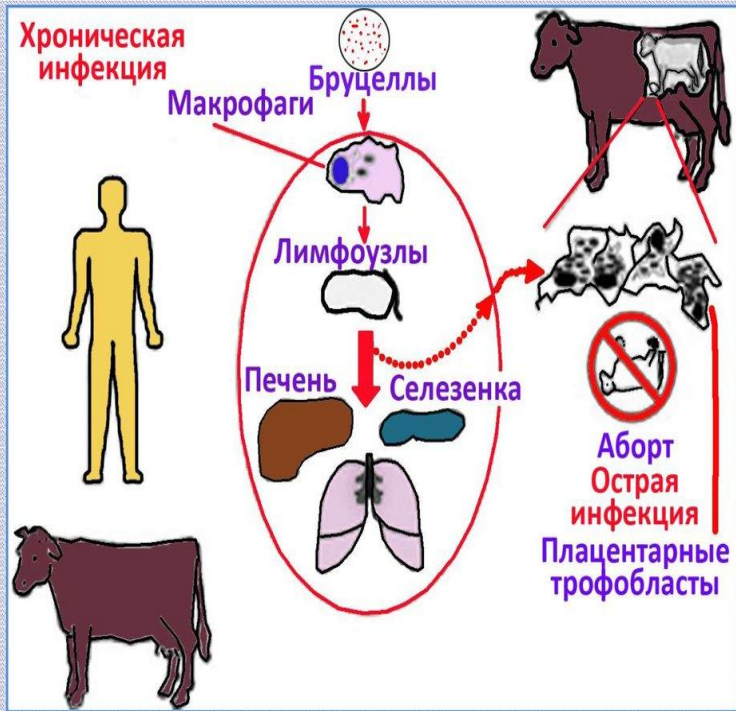
Брюшной тиф. Клинико-морфологические признаки.

1 – гепатоспленомегалия, розеола; 2 – температурная кривая; 3 – бурый налет на языке; 4 – стадия мозговидного набухания лимфатических образований тонких кишок (пейеровых бляшек и солитарных фолликулов) (1-я неделя); 5 – стадия некроза пейеровых бляшек (2-я неделя); 6 – стадия образования язв (3-я неделя); 7 – стадия чистых язв, заживление (4-5-я неделя).



Бруцеллёз

БРУЦЕЛЛЁЗ



Бруцеллез у человека





Геморрагическая лихорадка с почечным синдромом (ГЛПС)



Как можно заразиться ГЛПС:

- Основные источники инфекции: лесные грызуны, особенно полёвки.
- Заражение происходит воздушно-пылевым путём. Инфекцию можно подхватить, находясь на природе. Например, собирая грибы или купаясь.



7-10 дней

Как распознать ГЛПС:

- Инкубационный период: 7-10 дней, максимум – 40 дней.
- Первые признаки заболевания схожи с симптомами простуды: головная, мышечные боли, повышение температуры, заложенность носа, сухой кашель, иногда – тошнота, рвота, ухудшение зрения.
- После 45 дней с наступления первых симптомов: боли в пояснице, животе, сыпь, икота,



45 дней



две недели

нарушение работы почек, внутренние кровотечения.

- Если вы заметили симптомы заболевания после того как, например, заготавливали сено, дрова, собирали что-нибудь в лесу, убирались без перчаток на даче, и симптомы не проходят более двух недель, надо обратиться к врачу и сдать анализы.

Геморрагическая лихорадка с почечным синдромом



петехиальная сыпь на коже
груди, в подмышечных и пр.



геморрагическая энантема
на слизистых оболочках



в некоторых случаях бывают
носовые кровотечения



Лептоспироз

ЛЕПТОСПИРОЗ

В киевских больницах скончались двое больных лептоспирозом. Всего в Киеве 8 человек заразились лептоспирозом после купания в водоемах.

Зараженные в основном из Днепровского, Оболонского и Святошинского районов столицы. КГГА запретило посещать водоемы «Радужный», «Вербное», «Тельбин» и в «Предместной слободке».

Лептоспироз — острая инфекционная болезнь, возбудителем которой являются бактерии рода лептоспира. Смертность человека от лептоспироза достигает 10%

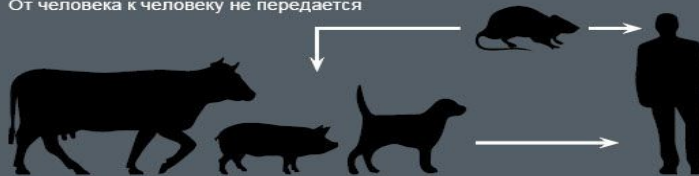
Лептоспироз считается наиболее распространенной в мире инфекцией, передающейся от животного к человеку. Он встречается на всех континентах, кроме Антарктиды



ИСТОЧНИКИ ИНФЕКЦИИ

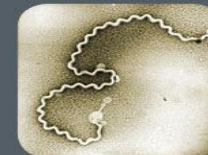
Лесная мышь, полевка, водяные крысы, землеройки, крысы, собаки, свиньи, крупный рогатый скот

От человека к человеку не передается



МОЖНО ЗАРАЗИТСЯ

- при контакте кожи и слизистых оболочек с водой и влажной почвой
- купании в водоемах со стоячей водой
- при разделке мяса
- при употреблении некоторых продуктов (молоко и др.)



СИМПТОМЫ

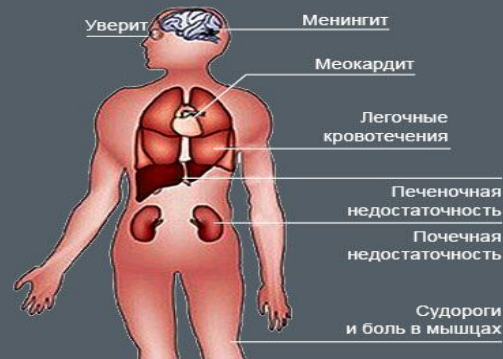
- скрытый период продолжается от 4 дней до 2 недель.
- болезнь начинается внезапно, остро, без предвестников и характеризуется:
- ознобом;
- инъекцией капилляров склер;
- повышением температуры до 40 градусов;
- сильной головной болью;
- бессонницей;
- постоянной жаждой;
- сильными болями в икроножных и других мышцах;
- исчезновением аппетита.

ОСЛОЖНЕНИЯ

- острая почечная недостаточность
- кровотечения
- поражение оболочек глаз
- миокардит
- параличи, парезы
- инфекционно-токсический шок

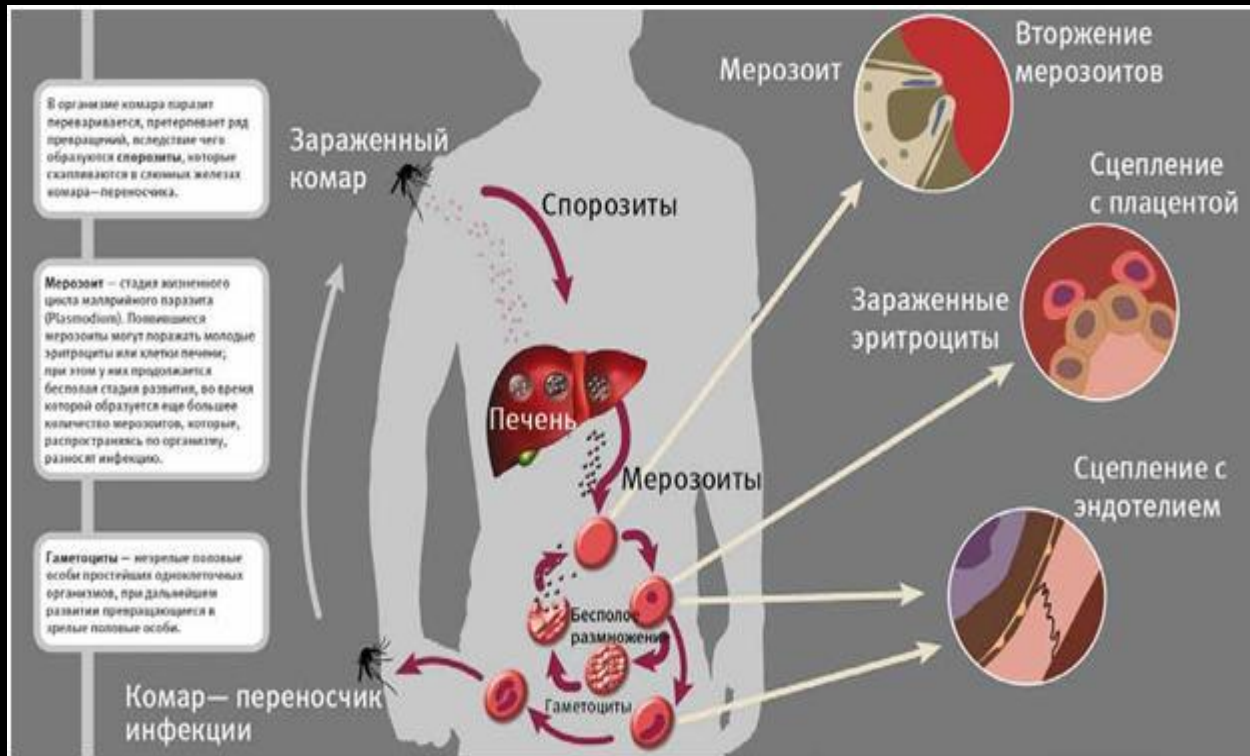
ЛЕЧЕНИЕ

Во многих случаях требует проведения реанимационных мероприятий





Малярия





Псевдотуберкулёз



Язык при псевдотуберкулёзе



Сыпной тиф



Лихорадка Ку

Ку-лихорадка у детей



гиперемия слизистых
оболочек миндалин
и мягкого неба



инъекция сосудов
склер



гиперемия и
одуловатость лица

Туляремия

Как можно заразиться туляремией?





Менингококковая инфекция



Рожа



Сибирская язва

Сибирская язва: симптомы и профилактика

Bacillus Antracis



Неподвижная, крупная, размерами палочка (5-10 x 1-1,5 мкм) с обрубленными концами

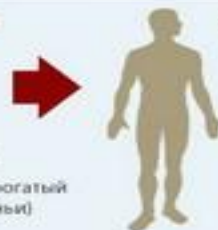
Возбудитель

Бациллы антрацис хорошо растут на мясопептонных средах. Они выделяют **экзотоксин** – сильнодействующий яд, вызывающий отек. Вне организма человека или животного образует споры с большой устойчивостью к физико-химическим воздействиям, сохраняющиеся во внешней среде до **10 лет**



Источник инфекции

Домашние животные (крупный рогатый скот, овцы, козы, верблюды, свиньи)



Заражение человека

- Контактным путем (при разделке туш животных, обработке шкур и т.п.)
- При употреблении в пищу продуктов, загрязненных спорами
- Через воду, почву, меховые изделия и т.д.

Формы

Легочная

Заражение происходит при вдыхании пыли со спорами или вегетативными формами возбудителя сибирской язвы



Летальность: **100%**

Кишечная

Заражение происходит при употреблении инфицированных продуктов



Летальность: **около 50%**



Кожная (наиболее распространенная)

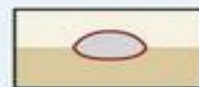
Летальность: **10-20%**



Появляется пятно красноватого цвета, похожее на укус насекомого, начинается зуд



Пятно заметно уплотняется, зуд усиливается, переходя нередко в жжение



Развивается везикула – пузырь, наполненный серозным содержимым, затем кровью



При расчесывании пузырек срывается, и образуется язва с черным дном

Поднимается температура, головная боль, появляется расстройство аппетита



Края язвы начинают прилупать, образуя воспалительный валик



Возникает отек, который начинает быстро распространяться



Дно язвы западает, по краям образуются «дочерние» везикулы



Язва достигает **8-15 мм** и с этого момента называется сибирезвенным карбункулом

Далее:

Рост язвы продолжается 5 – 6 дней

Болевой синдром отсутствует

Язва трехцветной окраски: черный цвет в центре, вокруг желтоватая кайма, далее – багровый вал

При благополучном течении болезни температура снижается, уменьшается отек, рана заживает с образованием рубца

Профилактика



Выявленных больных животных следует изолировать, а их трупы сжигать; инфицированные объекты необходимо обеззараживать



Лица, находившиеся в контакте с больными животными или заразным материалом, подлежат активному врачебному наблюдению в течение 2 недель

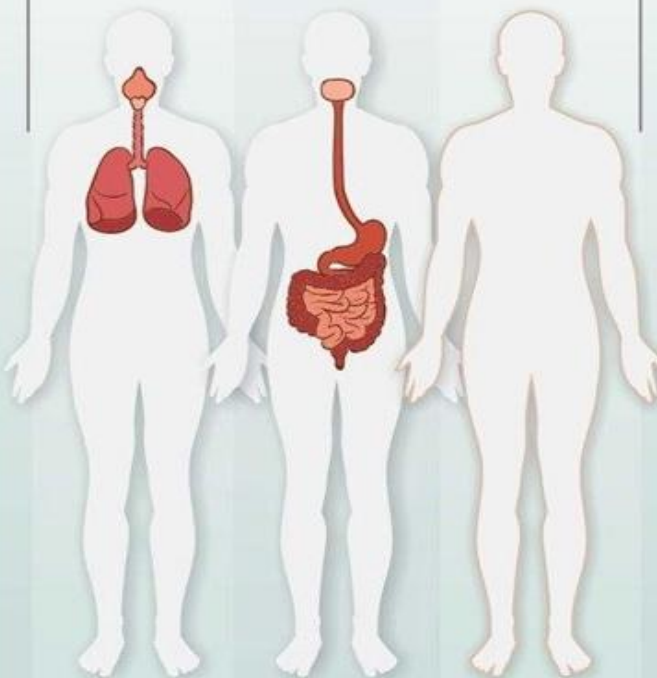
Лечение



Независимо от клинической формы болезни лечение состоит в использовании специфического противосибирезвенного глобулина и антибиотиков

СИБИРСКАЯ ЯЗВА

ФОРМЫ



ВОЗБУДИТЕЛЬ

Бациллы антрецис хорошо растут в мясопептонных средах. Они выделяют экзотоксин - сильнодействующий яд, вызывающий отек. Вне организма человека или животного образует споры с большой устойчивостью к физико-химическим воздействиям, сохраняющиеся во внешней среде до 10 лет.



ИСТОЧНИК ИНФЕКЦИИ

Домашние животные (крупный рогатый скот, овцы, козы, верблюды, свиньи).

ЗАРАЖЕНИЕ ЧЕЛОВЕКА

- Контактным путем (при разделке туш и т.д.)
- При употреблении в пищу продуктов, загрязненных спорами
- Через воду, почву, меховые изделия и т.д.

Легочная

Заражение происходит при вдыхании пыли со спорами или вегетативными формами возбудителя сибирской язвы

Летальность: 100%

Кишечная

Заражение происходит при употреблении инфицированных продуктов

Летальность: 50%

Кожная (наиболее распространенная) Летальность: 10-20%

Появляется пятно красноватого цвета, похожее на укус насекомого, начинается зуд

Края язвы начинают припухать, образуя воспалительный валик

Пятно заметно уплотняется, зуд усиливается, переходя нередко в жжение

Возникает отек, который начинает быстро распространяться

Развивается пузырь, наполненный серозным содержимым, затем кровью

Дно язвы западает, по краям образуются «дочерние» пузырьки

При расщипывании пузырек срывается, и образуется язва с черным дном

Язва достигает 8-15 мм и называется сибирезанованным карбункулом

ПРОФИЛАКТИКА



Выявленных больных животных следует изолировать, а их трупы сжигать; инфицированные объекты необходимо обеззараживать



Лица, находившиеся в контакте с больными животными или заразным материалом, подлежат активному врачебному наблюдению в течение 3 недель

ЛЕЧЕНИЕ



Независимо от клинической формы болезни лечение состоит в использовании специфического противосибирезанованного глобулина и антибиотиков

Грипп

Основные симптомы гриппа



Острые респираторные вирусные инфекции (ОРВИ)

КАК ОТЛИЧИТЬ СИМПТОМЫ ГРИППА ОТ СИМПТОМОВ ОРВИ?



СИМПТОМЫ ГРИППА

-  Приходит неожиданно и в считанные часы полностью захватывает Ваш организм.
-  Вызывает резкое повышение температуры до очень высоких цифр, повышенную чувствительность к свету, ломоту в мышцах и суставах, а также сильную головную боль.
-  На второй день появляется мучительный кашель и боль в груди.
-  Иногда присоединяются тошнота, рвота, понос.
-  Учитывая, что вирус гриппа поражает сосуды, возможны кровоизлияния из дёсен и носовые.
-  Часто бывает покраснение глаз.

После перенесенного гриппа Вы можете заразиться другим заболеванием в течение последующих 3-х недель, такие заболевания чаще всего протекают очень тяжело и могут закончиться смертельным исходом.



СИМПТОМОВ ОРВИ?

-  Болезнь начинается постепенно и чаще всего характеризуется утомляемостью.
-  Сопровождается частым чиханием.
-  Сразу появляются насморк и/или боли в горле при глотании.
-  Температура редко поднимается выше 38°C.

После перенесенного ОРВИ Вы можете заболеть в течение последующих 3-х недель, но в отличие от состояния после гриппа, эти заболевания будут проходить в более лёгкой форме.

Токсоплазмоз



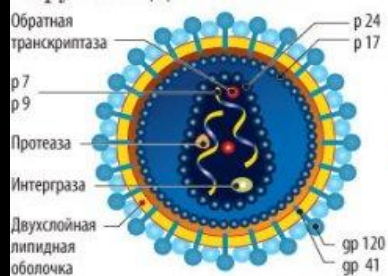


ВИЧ-инфекция СПИД

ВИЧ-инфекция и СПИД: симптомы и распространение

ВИЧ (вирус иммунодефицита человека) – вирус, вызывающий СПИД (синдром приобретенного иммунодефицита)

Вирус СПИДа



ВИЧ попадает в организм человека → ослабляет иммунную систему → поражает клетки, борющиеся с инфекциями (Т-лимфоциты или CD4) → организм не способен защищаться от инфекций → развивается одно или несколько серьезных заболеваний

Симптомы

- лихорадка более 1 месяца
- диарея более 1 месяца
- необъяснимая потеря массы тела на 10% и более
- затяжные пневмонии
- постоянный кашель
- затяжные, рецидивирующие вирусные, бактериальные, паразитарные болезни
- сепсис
- увеличение лимфоузлов дольше 1 месяца
- подострый энцефалит

Последняя стадия – СПИД:

- онко-СПИД (саркома Капоши и лимфома головного мозга)
- нейро-СПИД (разнообразные поражения центральной нервной системы и периферических нервов)
- инфекто-СПИД (многочисленные инфекции)

! Вирус может существовать в организме человека в течение 10-12 лет бессимптомно

Диагностика

Обнаружение антител к вирусу с помощью иммуноферментного анализа – тестирование, которое можно пройти бесплатно в СПИД-центрах

Как происходит заражение



Лечение

Лекарства от СПИДа пока нет. Существуют препараты, позволяющие прожить долгую и здоровую жизнь ВИЧ-положительным людям

! После попадания вируса в кровь организму человека требуется от 25 дней до трех месяцев для выработки достаточного количества антител, которые можно обнаружить при анализе крови. Этот период называется «периодом окна», в течение которого тестирование может показать отрицательный результат



