

Северо-Западный экономический район



Площадь - 196,5 тыс.

км².

Самый маленький район по площади.

Состав:

Ленинградская, Новгородская, Псковская области, Санкт-Петербург, Калининградская область.

ЭГП - Северо-Западного района:

Выгодное.

1. Приморское положение, омывается Финским заливом Балтийского моря.

2. По рекам и озерам этого района проходил древний торговый путь "из варяг в греки", на котором возникла Новгородская Русь.

3. На протяжении двух столетий г. Санкт-Петербург являлся столицей России.

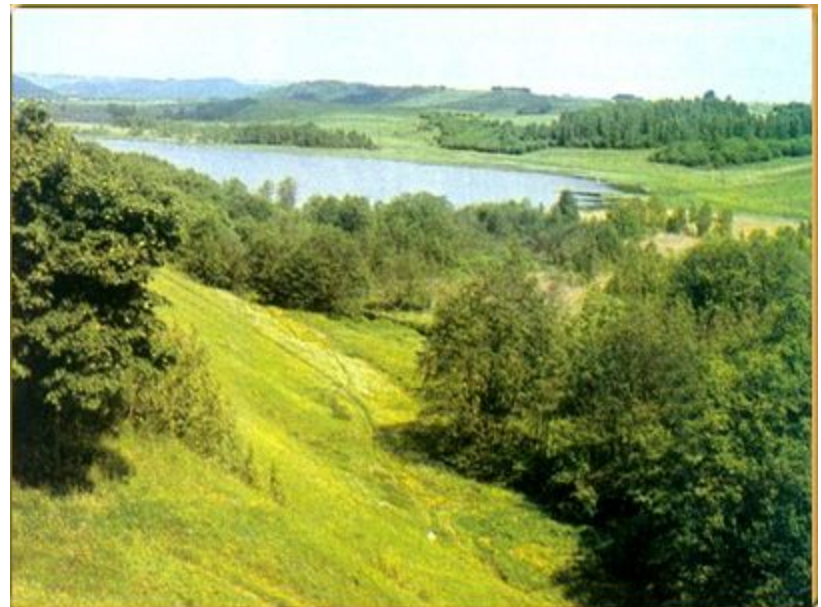
4. Район расположен между развитыми европейскими государствами - Финляндией, Эстонией, Латвией.

5. Соседство с ЦЭР и СЭР РФ.

Природные условия и ресурсы:

Климат района умеренно-континентальный, на побережье - морской. Для всей территории характерны подзолистые и торфяно-болотные почвы. Леса занимают немногим менее половины площади района, а на северо-востоке лесистость местности достигает 70%.

Характерен моренно-ледниковый рельеф с холмами и грядами. Особенно много моренных холмов на возвышенностях, где они чередуются с озерными впадинами.



Полезные ископаемые: огнеупорные глины, горючие сланцы, фосфориты, кварцевые пески, известняки, соляные источники, бокситы.



П Р И Р О Д А

Северо-запад Русской равнины - озерный край: здесь около 7 тысяч озер. Крупнейшие - Ладожское (площадь 18 тыс. кв. км), Онежское, Чудское, Ильмень. Речная сеть - густая. Сравнительно короткая река Нева (74 км), вытекающая из Ладожского озера и впадающая в Финский залив, одна из самых многоводных в России.

ПРАКТИЧЕСКОЕ ЗАДАНИЕ.

Выполните практическую работу на контурной карте

- а) выделите границу России красным цветом, границу районов – простым карандашом;
- б) подпишите названия соседних государств, районов, субъектов РФ.
- в) обозначьте и подпишите центры развития отраслей промышленности.



**Великий
Новгород**



Население:

Население района - 8,05 млн. человек (1996 г.).

Средняя плотность населения - около 40 человек на 1 км², однако, в периферийных районах плотность сельского населения составляет лишь 2-4 человека на 1 км². Большинство населения составляют русские. Коэффициент урбанизации - 87%.

Население г. Санкт-Петербург - около 5 млн. человек.



Хозяйство Северо-Запада.
По карте (эк.) определите
ресурсную базу экономики
Северо-Запада.

Ресурсы Северо-Западного эк. района

1. Сланцы, торф – топливо низкого качества,
2. Водные ресурсы – крупные озёра, многоводные реки,
3. Бокситы – алюминиевая руда;
4. Лесные ресурсы;
5. Фосфориты;
5. Квалифицированные рабочие кадры;
6. Денежные средства;
7. Рекреационные;
8. Агроклиматические