

Домашние млекопитающие





Крупный рогатый скот

**Буйволы
(Дагестан)**



Коров



**Яки
(Тува)**

Черно-пестрая порода



Вес быков – 900-1100

^{кг}
Вес коров – 500-550

^{кг}
Прирост в сутки –
800-1000 г

Убойный выход –

50-55%
Молочная продуктивность – 6000-8000

кг/год
Содержание жира в молоке –
3,6-3,7%

Животноводческий комплекс



Доильный цех



Пастбищное содержание крупного рогатого скота



Выгул крупного рогатого скота в зимнее время



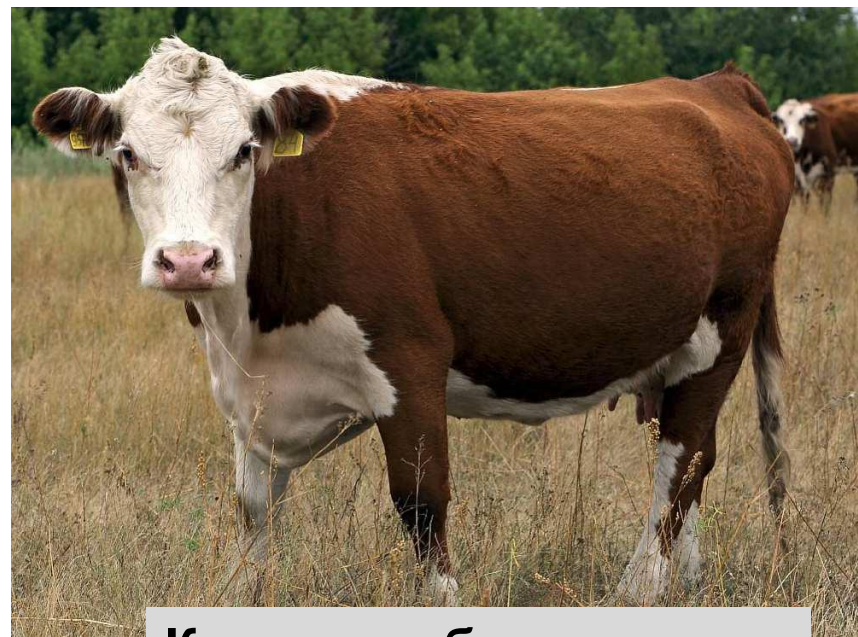
**Породы
крупного рогатого
скота
мясного
направления**



Калмыцкая



Геревфордская



Казахская белоголовая

Породы крупного рогатого скота молочного направления



Айширская



Ярославская

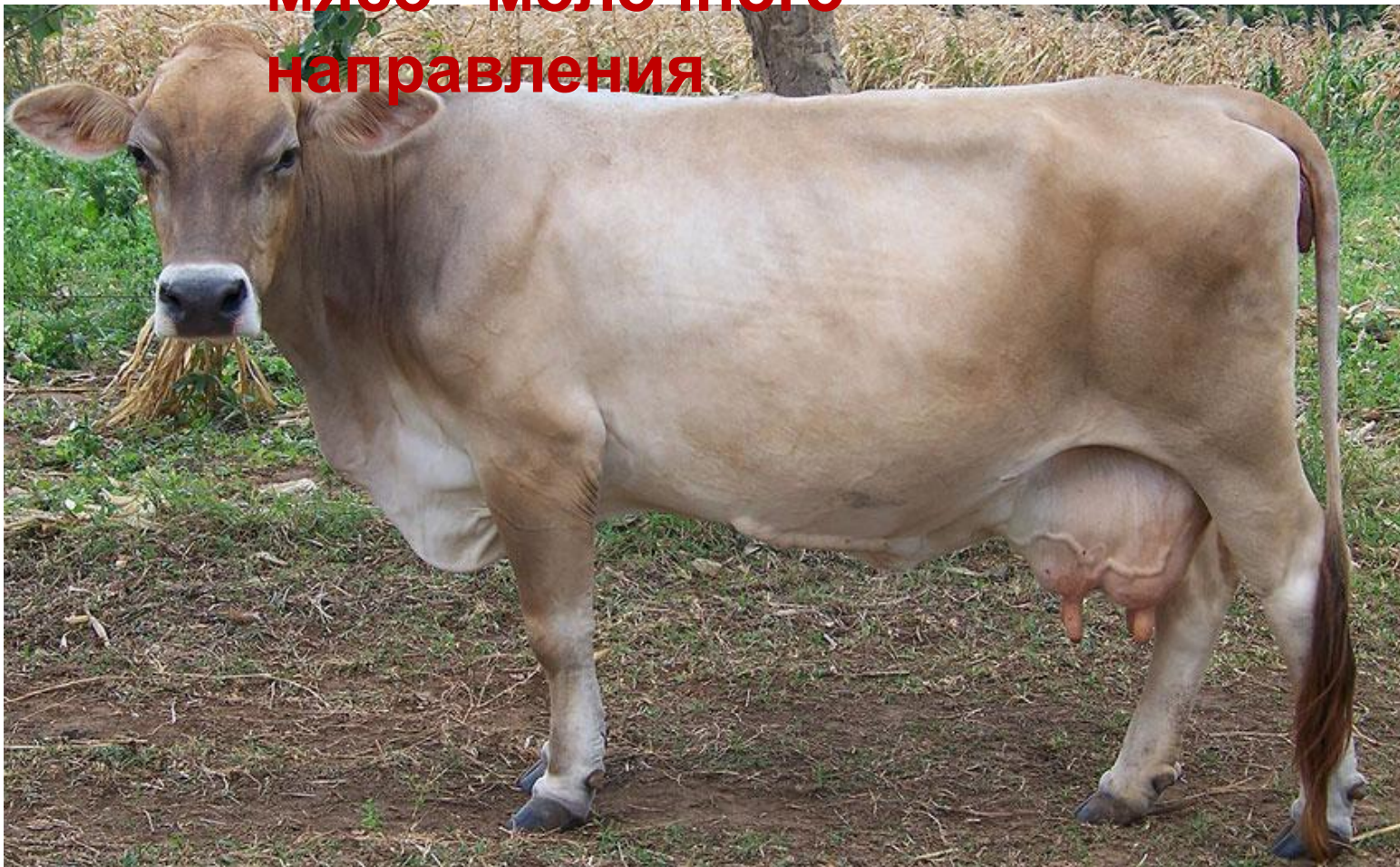


Красная степная



Черно-пестрая

**Порода крупного рогатого
скота
мясо - молочного
направления**



Костромская

Сравнительная характеристика пород крупного рогатого скота

Порода	Направление продуктивности	Масть	Вес быков, кг	Вес коров, кг	Прирост в сутки, г	Убойный выход, %	Молока, кг в год	Жира в молоке, %
<u>Айширская</u>	молочное	красно-пестрая	700-800	420-500	800-1000	50-55	4000-5000	4-4,3
Герефордская	мясное	красная	800-900	500-540	1000-1200	60-70	1000-1200	3,9-4
Казахская белоголовая	мясное	красная	850-950	500-560	900-1000	53-65	1000-1500	3,8-4,5
Калмыцкая	мясное	красная	800-870	470-540	800-1000	55-60	1000-1200	4-4,5
Красная степная	молочное	красная	800-900	450-550	700-750	52-55	3500-4000	3,7-3,9
Черно-пестрая	молочное	черно-пестрая	900-1100	500-550	800-1000	50-55	6000-8000	3,6-3,7
Ярославская	молочное	черная	700-800	460-500	800-900	52-56	3200-3500	4-4,5
Костромская	<u>мясо-молочное</u>	бурая	800-900	550-650	600-650	65-67	3500-5000	3,8-3,9

Клеточное звероводство



Нутрия



Шиншилла



Песец



Норка



Серебристо-черная лиса