

Научно-практический центр
«Психосоматическая нормализация»



Булгакова О.С.
Учение о сущем,
учение о бытии как
таковом; раздел
философии,
изучающий
фундаментальные
принципы бытия, его
наиболее общие
сущности и категории,
структуру и
закономерности.

Современная онтология IX: Сознание и бессознательное

Кинематическая **интерпретация** волновой функции как частный случай соответствия фундаментальных понятий числовым множествам

Две взаимосвязанные проблемы: обоснование математики (знания) и природа **сознания**

Рефлексивное **сознание** в искусственном интеллекте

Связь естественных наук и **объективной реальности**

Диалектические аспекты в **развитии** математики

Математика как **теория** всех возможных форм

Единство мира и **сознания**, выраженные в двух главных заповедях Христа и в онтологии квантовой теории

Онтологические основания **КОГНИТИВНОСТИ**

Квантовая природа **сознания**

Диалектико-материалистическая теория **познания** М.В. Ломоносова в понимании оригинального **мыслителя** А.И. Сибикеева

**Механизм формирования
адаптационных активных и
пассивных защит разного уровня
организации
личности и общества
как сознательное проявление
искажения окружающего мира,
связанное с личностным, видовым
и социальным выживанием**

Личность



Структура человеческой личности

- 6 творческий
- 5 социальный
- 4 поведенческий
- 3 психологический
- 2 психофизиологический –
кора и некоторые подкорковые
структуры головного мозга
- 1 физиологический –
системный, тканевой,
клеточный,
внутриклеточный)



Воронка референтных интервалов

Сила нарушений структур личности

ХРОНИЧЕСКИЙ СТРЕСС

Среднее арифметическое
референтного интервала

ОСТРЫЙ СТРЕСС



творческий

социальный

поведенческий

психологический

психофизиологический

физиологический

физиологический

психофизиологический

психологический

поведенческий

социальный

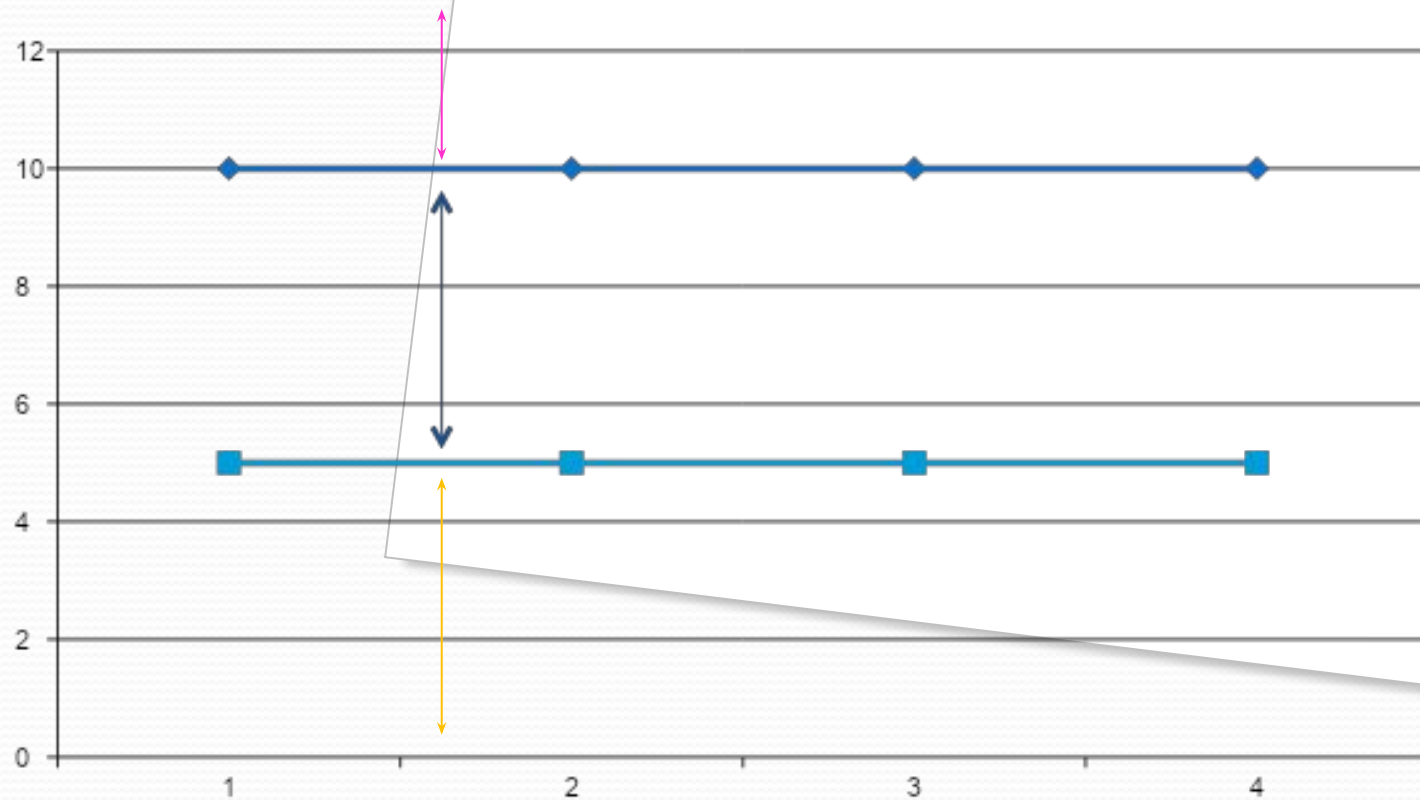
творческий

Уровни стрессоустойчивости

1 уровень – подпороговый, подсознательный

2 уровень – пороговый, сознательный

3 уровень – сверх пороговый, сверхсознательный



Структура человеческой личности является сложным конгломератом, ее физиологические, психологические, психофизиологические, поведенческие, социальные, творческие составляющие плавно перетекают один в другой, зависят друг от друга и влияют друг на друга.

Для уменьшения воздействия со стороны окружающей среды (внешней среды и внутренней среды организма) наш мозг способен искажать поступающую информацию для обеспечения организму оптимального в конкретном случае функционального (рабочего) состояния.

Формируются «защиты», которые изменяют (искажают) сложившуюся реальность. По нашему мнению формирование защит происходит на всех уровнях организации личности (физиологическом, психофизиологическом, психологическом, поведенческом, социальном и творческом).

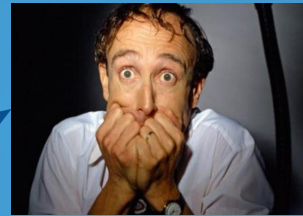
Всеми признаками известных психологических защит характеризуются и защиты других уровней организации. Все они несут **необъективную информацию.**

Защиты любого уровня или подуровня организации – неосознаваемый психофизиологический процесс, направленный на минимизацию отрицательных переживаний, несущий в себе искажение объективной информации

Включение механизма защит любого уровня организации личности – это врожденная способность активно или пассивно отвечать на воздействие внешней среды, в основе которой лежит работа адаптационных механизмов.



TOPCHAN.TC / POST / 63431



Здесь важным является определение защит, как **информации**.

Сначала личность **считывает** объективную информацию, но подстраивает (**искажает**) ее под свое субъективное видение событий окружающей среды. А потом **проецирует** ответ в ту же окружающую среду.

Не представляется
возможным однозначно
ответить на вопрос –

благо или **вред**
приносят «защиты»
человеку?

Мы хотим существовать
в **объективной**
реальности, но сами ее
деформируем, так как
не можем выжить в
достаточно агрессивной
окружающей среде.

Одно можно утверждать
совершенно
определенно –
формирование «защит»
является

адаптационным,
жизнесберегающим
признаком.



Началом формирования «защит» является необходимость выживания в изменяющемся окружающем мире, когда информационная травматизация способна привести к гибели организма (личности) или в смягченном случае нанести ей урон – физический, психофизиологический, психологический, поведенческий, социальный или креативности самовыражения.

Человек в этом случае меняется качественно.

Распространение «защит» повсеместное, нет человека, который не пользовался бы защитами в той или иной ситуации. Но их уже можно рассматривать на элементы дезадаптации.

ПРИМЕРЫ ЗАЩИТ ЛИЧНОСТИ

	Активные защиты (энергозатратны, искажают объективную реальность)	Пассивные защиты (энергоМАЛОзатратны, искажают объективную реальность)
территориальный	большая площадь современного жилища	уход в природу
творческий	самотворчество	потребление чужого творчества
социальный	кредиты «синдром гардеробщика»	дешевая оригинальность смещение акцентов
поведенческий	агрессия, нападение	поиск социальной поддержки, выученная беспомощность, изоляция
психологический	регрессия, отказ, рационализация, обратная реакция	отрицание, забывание (вытеснение), социальная идентификации, проекция
психофизиологический	блокировка памяти неприятных событий, искажение понимания событий	замедление скорости обработки поступающей информации
физиологический	сверхпороговая активация рецепторного аппарата или какой-либо функции	частичная блокировка рецепторного аппарата или какой-либо функции





I. Стадия первичного восприятия внешних и внутренних раздражителей.

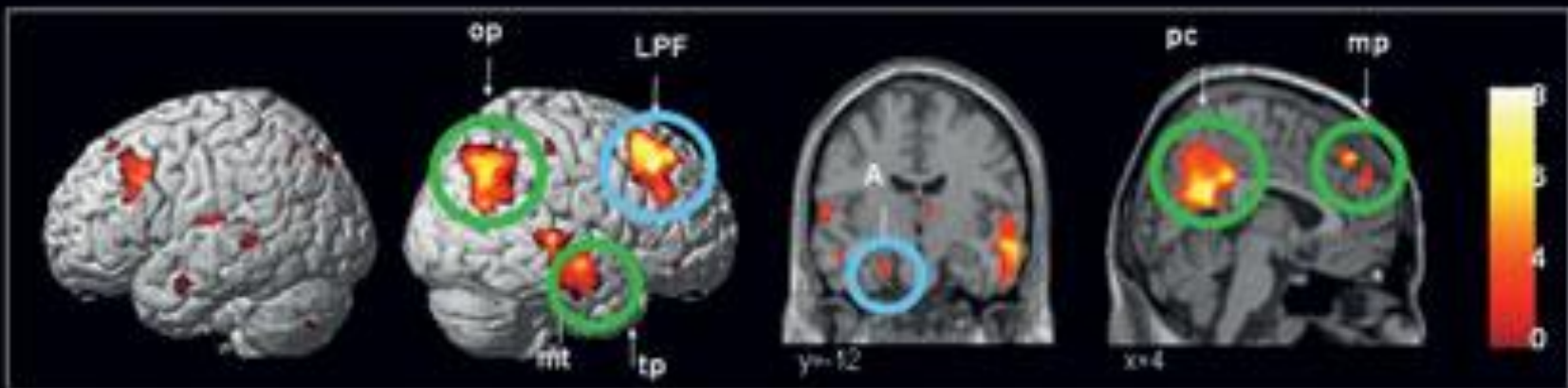
II. Стадия образования доминанты, т.е. формирования раздражителей в отдельную группу.

III. Стадия закрепления доминанты за каждым раздражителем из группы

Рис. 11.1. Формирование и развитие доминанты

**Формирование новой более активной доминанты
в коре головного мозга**

Love: de-activated / suppressed regions:



Network involved in negative emotions and depression!!

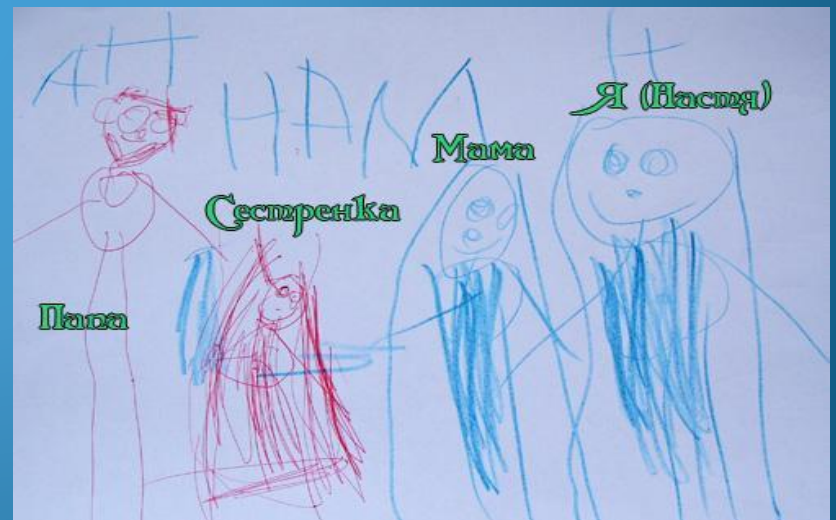
Network involved in critical social assessment!!





**Повышенная агрессивность или конформность
на поведенческом уровне**





Самовыражение в искусстве – на творческом уровне

Защита через творчество

Женская лирика А. Ахматовой



Я с тобой не стану пить вино.
Оттого что ты мальчишка
озорной.

Знаю я — у вас заведено
С кем попало целоваться под
луной....

А у нас — тишь да гладь,
Божья благодать.

А у нас — светлых глаз
Нет приказу поднимать.



1 пример

Хелена Шерфбек

1862 – 1946

По: Чукурову А.Ю., 2013



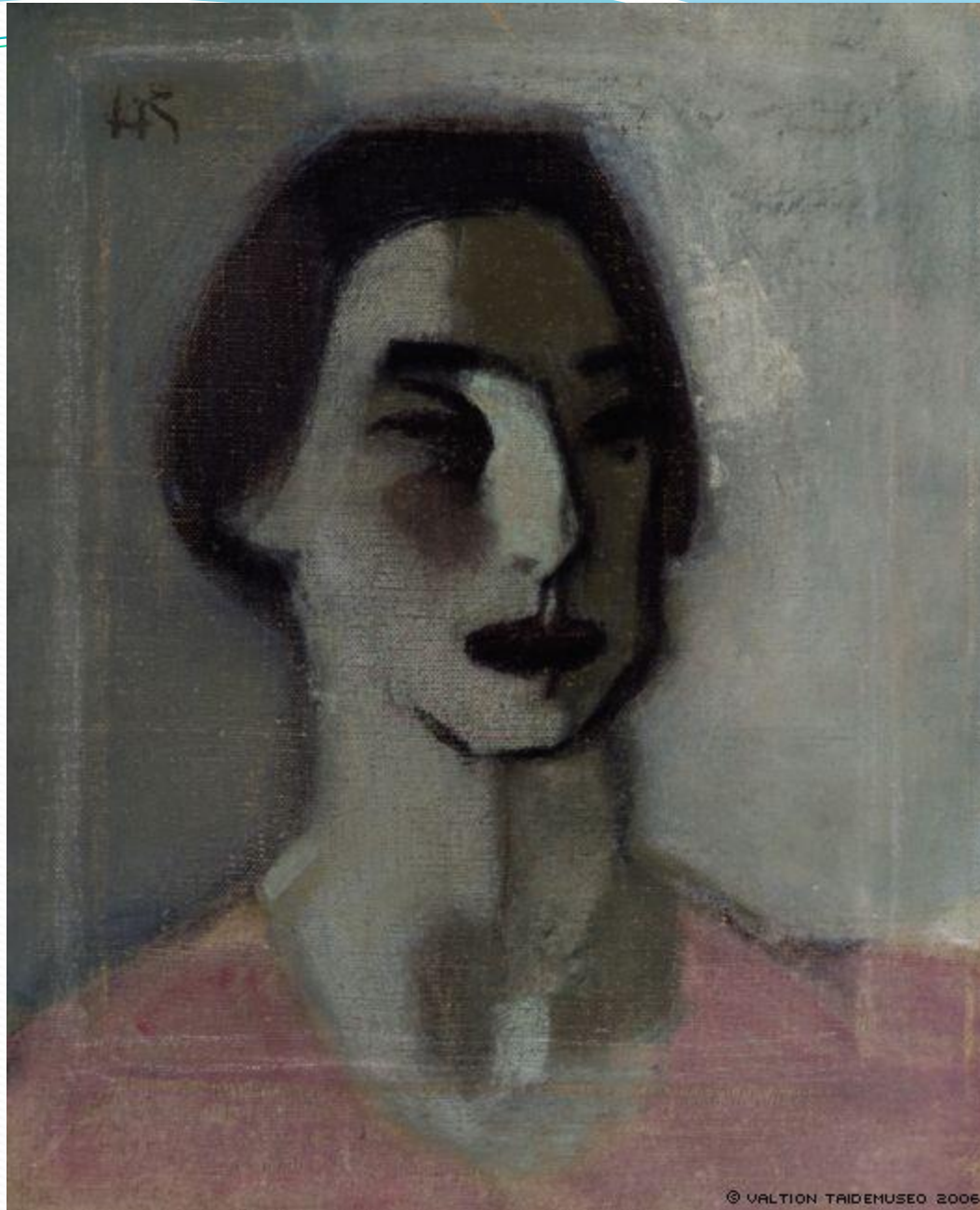




















2 пример









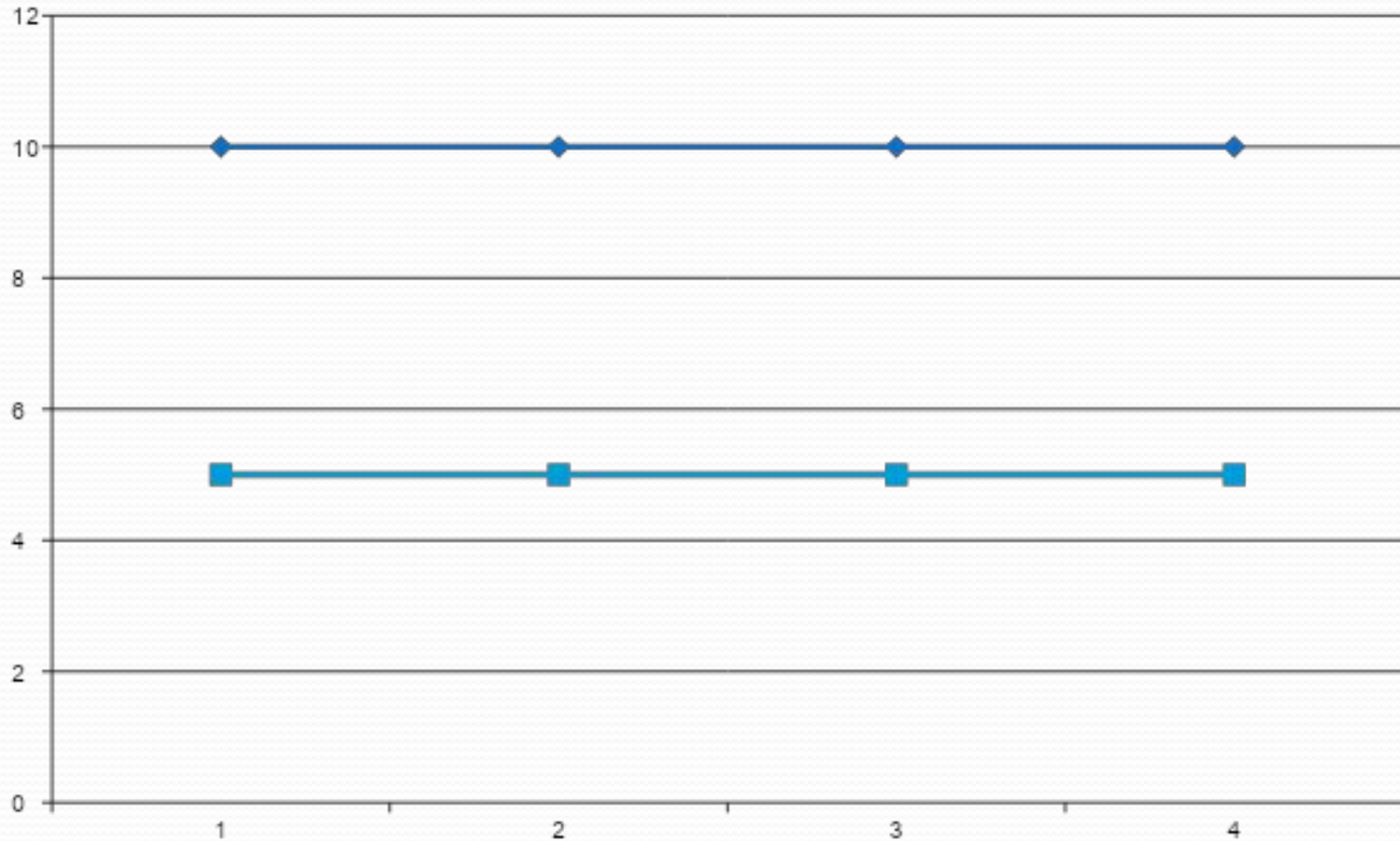


花の道



Вывод: личность способна **искажать** поступающую информацию из окружающей среды, тем самым **защищая** себя от реального или выдуманного неблагополучия. Активные защиты проецируются в окружающую среду, пассивные защиты – не проецируются. Те и другие являются адаптивными для самой личности, но могут ей **навредить** как члену социальной группы.

УСТОЙЧИВОСТЬ ЛИЧНОСТИ (половая специфика)



Наше исследование в Колтушах совместно с НИИ физиологии им. И.П. Павлова.

№	Исследуемый параметр	Фон	% разницы Какой уровень меняется сильнее всего?	После положительного подкрепления
Социальные характеристики				
1	качество жизни	63, 8±0,4	5,48%	°67,5±0,4
			5,48%	
Психологические характеристики				
2	тест на определение кратковременной памяти	5,5±0,1	15,38%	°6,5±0,1
3	<i>корректирующая проба Бурдона</i>			
	Концентрация внимания	6,4	84,23%	°40,6
	Устойчивость внимания	9,8	13,95%	8,6
	Переключаемость внимания	40%	150%	°16%
	Количество ошибок	19	63,15%	°7
	Время обработки одной строки (66 знаков)	10,65	42,18%	°7,49
4	цветовой тест	настроение в общем положительное, стремление к позитивному эмоциональному состоянию		°некоторое возбуждение, увлеченность, активное стремление произвести впечатление
5	<i>тест на эмоциональный интеллект</i>			
	Эмоциональная осведомленность	11,25	4,65%	10,75
	Управление своими эмоциями	1,75	74,07%	°6,75
	Самомотивация	11,0	0%	11,0
	Эмпатия	10,5	0%	10,5
	Управление эмоциями других людей	8,75	7,89%	°9,5
	Общий эмоциональный интеллект	42,25	12,88%	°48,5
6	тест на определение реактивной тревоги	28,8±1,3	71,42%	°16,8±1,2
7	тест «Диагностика уровня алекситимии»	62,0	9,15%	°56,8
			39.21	

Психофизиологические характеристики

	<i>диагностика темперамента (тест Стреляу)</i>			
8	Сила процессов возбуждения	68,5±0,7	4,86%	72,0±2,8
9	Сила процессов торможения	67,0±7,0	5,95%	71,5±0,7
10	Подвижность нервных процессов	61,0±4,2	14,75%	°70,0±2,8
11	скорость реакции			
12	тест на определение субъективного времени	56,0±1,6	6,66%	60,0±1,5
13	скорость арифметического счета	6,2±0,03	43,63%	°11,0±0,04
14	электроэнцефалограмма			
15	кардиоритмограмма			
			25,15	
Физиологические характеристики				
16	систолическое давление	128,8±7,3	3,04%	125,0±9,4
17	диастолическое давление	87,5±7,2	0,23%	87,3±9,1
18	частота сердечных сокращений	75,5±5,9	22,76%	°61,5±1,7
19	частота дыхания	16,0±4,8	3,03%	16,5±2,1
20	вегетативный индекс Кердо	-18,5±15,2	53,98%	°-40,2±13,7
21	коэффициент Хильденбранта	5,71±3,1	39,26%	°4,1
			20,38	

Система лейкона

лейкоциты, 1/мкл 4.0 – 9.0	6.5	5,08	1,42	21,8%	5,44	1,06	16,3%
П/я нейтрофилы, % 1.0 – 6.0	3.5	-	-		-	-	
С/я нейтрофилы, % 47.0 – 72.0	59.2	-	-		52,5	-	
лимфоциты, 10x9/л 1-4,8	2,9	-	-		1,99	-	
эозинофилы, % 0.5 – 5.0	2.75	-	-		0	-	
Среднее процентное отклонение от среднего арифметического референтных интервалов							
				21,8%			16,3%

Система эритрона

эритроциты, 10 ¹² /л 3,5–4,7	4,1	4,61	0,51	12,4%	4,73	0,63	15,4%
гематокрит, % 36–41	38,2	30,9	7,3	19,1%	35,3	2,9	7,5%
средняя концентрация гемоглобина в эритроците, г/л 310–340	325	294	31	9,5%	309	16	5,0%
распределение эритроцитов по величине, % 11,5–14,5	13	18,3	5,3	40,8%	17,8	4,8	36,9%
гемоглобин, г/л М 130.0 – 160.0 Ж 120.0 – 140.0	130	91	39	30%	109	21	16,2%
Среднее процентное отклонение от среднего арифметического референтных интервалов							
				22,4%			16,2%

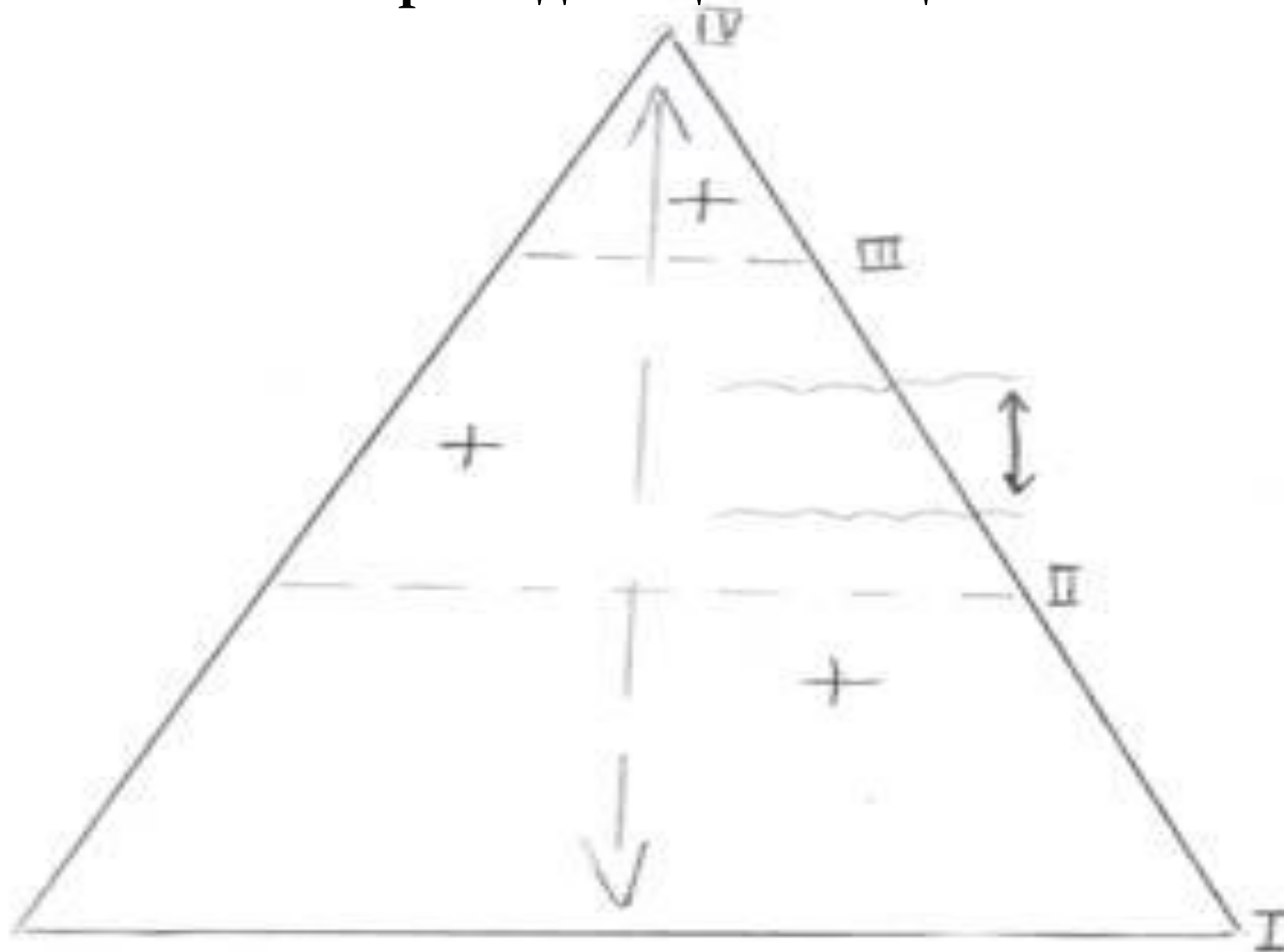
Система гемостаза (РАСК)

тромбоциты, 10х9/л 180-320	250	334	84	33,6%	279	29	11,6%
ширина распределения тромбоцитов, фл 11,5-17,3	14,4	14,4	0	0%	14,8	0,4	2,8%
средний объем тромбоцита, фл 6,2-11,6	8,9	11,0	2,1	23,6%	11,2	2,3	25,8%
Содержание крупных тромбоцитов, % 13-37	25	25,1	0,1	0,4%	36,8	11,8	47,2%
Тромбокрит, % 0,15-0,4	0,275	0,4	0,125	45,5%	0,3	0,025	9,1%
Среднее процентное отклонение от среднего арифметического референтных интервалов							
				20,6%			19,3%

ОБЩЕСТВО



Пирамида социализации



Как формирование защиты:

ПРИНАДЛЕЖНОСТЬ К ГРУППЕ

(искажение:

важность группы для себя и общества,

защита себя:

повышение самооценки)

Таблица активных и пассивных защит любой социальной группы

Уровень организации общества	Активные защиты (энергозатратны, искажают объективную реальность)	Пассивные защиты (энергоМАЛОзатратны, искажают объективную реальность)
Территориальный	<i>Расширение контактов Агитация новых членов</i>	<i>Ограничение контактов с близко профильными направлениями, что бы не быть ими поглощенными</i>
Творческий	<i>Создание узко профильных газет, журналов</i>	<i>Отказ публиковаться в близко профильных изданиях</i>
Социальный	<i>Проведение собраний (конференций, съездов и д.т.) где показ своего знания – как должно быть и это единственно правильное решение проблемы</i>	<i>Не ходить на близко профильные собрания и т.д.</i>
Поведенческий	<i>Вступать в диспуты до конфликтов</i>	<i>Не вступать в диспуты с близко профильными специалистами и членами другой группы, избегать общения с ними, как будто их не существует</i>
Психологический	<i>Завышать самооценку - только мы самые правильные и знаем истину</i>	<i>Не слышать других, не слышать критику</i>
Психофизиологический	<i>Формировать определенное мышление</i>	<i>Блокировать информацию, которую боятся и не хотят слышать и понимать</i>
Физиологический	<i>Привлекать новых сторонников</i>	<i>Чистить свои ряды</i>

Пол:

женский

мужской

третий

гермафродиты

Возраст:

дети (время кризисов)

подростки

взрослые (взрослость, зрелость)

старики

Национальность:

подуровни

Расы:

красная раса

белая раса

черная раса

желтая раса

Религиозные предпочтения:

Христиане православные, католики, протестанты, англиканцы....

Культура:

подуровни

Государственность (территориальность) и т.д.:

Америка

Россия:

Москва и московская область

Орловская область

Уровень организации Общества (СССР)	Активные защиты (изменение себя и окружающего мира)	Пассивные защиты (сохранение неизменным себя при неподконтрольном изменении окружающего мира)
Территориальный	<i>Война как освобождение от гнета капиталистического режима</i>	<i>Железный занавес</i>
Творческий	<i>Фильмы советского периода «Свинарка и пастух», «Королева бензоколонки», «Кубанские казаки» - а в стране нехватка продовольствия; Приезд зарубежных коммунистов, подбор определенного направления новостей по центральным каналам</i>	<i>Запрещение книг, фильмов. Разрешение только тех – которые не затрагивают интересы и приоритеты общества (группы).</i>
Социальный	<i>Проведение престижных мероприятий – Олимпийские игры</i>	<i>Старался не видеть, недовольства народа, социального неравенства, разницы в распределении благ</i>
Поведенческий	<i>Туризм и заграничные командировки – у нас не хуже Борьба с инакомыслием</i>	<i>Туризм в СССР под жестким контролем Служб – определенные места, определенное время</i>
Психологический	<i>Повышение самооценки информационное зомбирование</i>	<i>- Не прохождение информации о жизни людей за рубежом, их настроении и качестве жизни</i>
Психофизиологический	<i>Активная информационная война и формирование советского мышления</i>	<i>Блокировка внутренней и внешней вредной информации</i>
Физиологический	<i>В компартию в последние годы старались принимать только рабочих, служащих старались не брать</i>	<i>Невозможность добровольно и без наказания выйти из рядов партии</i>

Почему мы защищаемся
на любом уровне организации: личном, групповом,
государственном?

**Противоборство всемогущества и страха (микстовый фактор),
последний побеждает почти всегда.**





СПАСИБО ЗА ВНИМАНИЕ

**Картинки презентации выложены в открытом доступе в интернете,
автор презентации на их авторство не претендует.**