

# Достопримечательности Лепеля

Выполнила студентка группы  
Г-41

Медведская А. Г.

# Костёл Святого Казимира



Одним из старших памятников истории архитектуры Лепеля является костел святого Казимира. В 1606 году князем Львом Сапегой, канцлерам Великого княжества Литовского, был совершен перед польским королем Сигизмундом III дарственный акт на построение костела в Лепеле. Помимо того, было дано согласие построить тут богадельню и училище. Деревянный костел был возведен на места современного строения. Нов 1779 году он был уничтожен пожарам. На том самом месте с ново восстановлен деревянный костел. В 1833 году Лепель постигла беда: возник большой пожар. В результате снова сгорел костел.

В ноябре 1859 года костел был в основном возведен. В дальнейшем строительство его затянулась. В 1876 году работы по возведению костела были продолжены. 8 декабря 1876 года костелу был присвоен титул св. Казимира. В 1891 году строение окончательно отремонтировали.



## Царь-дуб



На Лепельщине не найдется человека, который бы ни слышал про памятник природы Царь-дуб, который находится в опустелой деревне Тадулино. Никто ни может точно установить, сколько конкретно ему лет. Говорят, что от 350 до 500. Лесоохранительная служба заботится о великане. Он огорожен закрепленной на валунах символической толстой цепью. Рядом поставлены скамьи-колоды для отдыха, стол из толстущего пня, беседка, вывеска с указателем, что уникальное дерево является памятником природы республиканского значения и охраняется государством, оснащен очаг для костра, замуровано дупло. В окрестностях Царь-дуба есть другие гигантские дубы, которые незначительно уступают ему по величине.

# Следовик

В километре на северо-восток от Большого Полсвижа в кустарнике лежит Светой камень. Он имеет полутораметровый диаметр и оттиски следов человеческих ступней и лап животных. Это единственный следовик на Лепельщине. В Беларуси их около сотни.



На Пасху, Деды и другие народные праздники к Святому камню люди приносят символические жертвы: яйца, булки, монеты, мелкие денежные купюры. Местные жители рассказывают, что в старину безжалостное солнце расплавало самые твердые предметы. Жидкими стали даже поверхности камней. Шла Ева. За ней бежали кот с собакой. Усталые зноем, они ни заметили, что прошли по мягкой поверхности камня. Под вечер камень остыл, сохранив от тиски. По одной с версий ученых, следы на камнях появились за три-пять тысяч лет до нашей эры. Позже люди начали связывать от тиски с разными поверьями. Следовик около Большого Полсвижа является настоящим кладом белорусской культуры. Он заслуживает почета историков, краеведов, простых людей.

# Памятник Лепельчанину



Памятник Лепельчанину, который в народе называют «Пятачок». Символический памятник всем местным жителям открыли в 2011 году во время празднования очередной годовщины со дня основания города

# Лепельское озеро

Этот водоем расположен на северной окраине Лепеля. По его периметру находится еще несколько населенных пунктов: Шунты, Завидичи, Старый Лепель. Озеро относится к бассейну р. Улла. Площадь водного зеркала составляет 10,68 км<sup>2</sup>, что делает его самым большим озеро в Лепельском районе. Максимальная глубина достигает 33,7 м (10 место среди всех белорусских озер). Лепельское озеро почти со всех сторон окружено либо городской застройкой, либо сельскохозяйственными угодьями. Лишь вдоль берега узкой полосой тянутся кусты и деревья. Имеется несколько пляжей (как оборудованных, так и «диких»). Этому способствуют преимущественно низкие песчаные берега. В то же время местами берег представляет собой обрывы. Протяженное мелководье переходит в выстланное сапропелем дно, которое отличается сложным рельефом: мели соседствуют с глубокими впадинами. Прозрачность воды может достигать 4,2 м.



# Памятник Цмоку

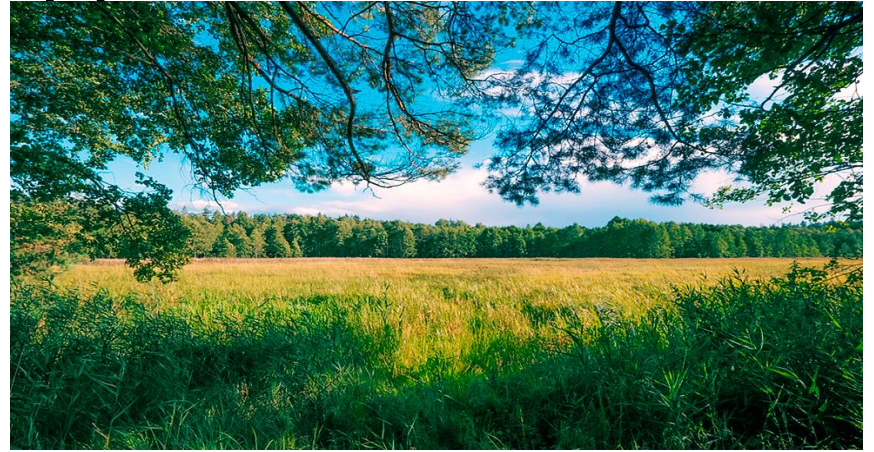
На берегу Лепельского озера в городском парке в сентябре 2013 года поселился настоящий дракон. Правда, бронзовый, одноголовый и очень добрый. Как утверждают местные жители, он не летает, огонь не выдыхает и никого не обижает.

Скульптура мифического змееподобного существа появилась здесь благодаря инициативе местного краеведа, Владимира Шушкевича, решившего таким образом увековечить бренд края – Цмока Лепельского, персонажа из мифологии Великого

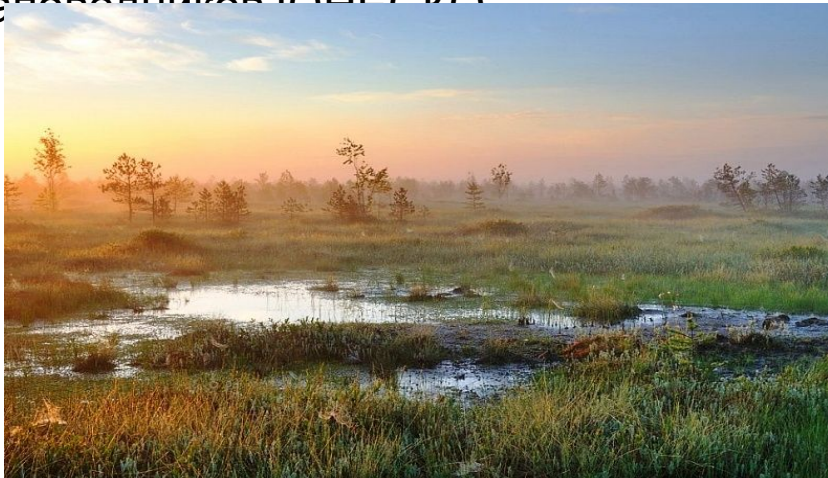


Считать именно Лепель родиной Цмока стали благодаря историческому роману Владимира Короткевича «Хрыстос прызямліўся ў Гародні (Евангелле ад Іуды)», где подробно описывается внешний вид чудища и рассказывается, как в средневековье в Лепельском озере за одну ночь погибли около 40 цмоков. Именно отливка этой книги располагается сегодня у ног Лепельского Цмока.

# Березинский биосферный заповедник



Заповедник, находящийся в северной части Беларуси. Расположен на границе Витебской и Минской областей. Центр заповедника — в деревне Домжерицы Лепельского района. Создан для охраны и разведения редких видов животных, которые занесены в национальную Красную книгу (первоначально создавался для охраны бобров<sup>[1]</sup>), и птиц. Входит во всемирную сеть биосферных заповедников ЮНЕСКО.





**Спасибо за внимание!!!**

