

**Федеральное государственное бюджетное образовательное учреждение
высшего профессионального образования**

**«РОССИЙСКАЯ АКАДЕМИЯ НАРОДНОГО ХОЗЯЙСТВА и ГОСУДАРСТВЕННОЙ СЛУЖБЫ
при ПРЕЗИДЕНТЕ РОССИЙСКОЙ ФЕДЕРАЦИИ»
СЕВЕРО-ЗАПАДНЫЙ ИНСТИТУТ УПРАВЛЕНИЯ**

**Факультет социальных технологий
Направление «Психология»**

**«Исследование и пути оптимизации социально-
психологического климата в ООО «Центр технологии
развития»**

Приходько Кристина

ПС 3-17-01

Санкт-Петербург, 2021

Актуальность данной темы обусловлена:

- Ростом требований к уровню психологической включённости человека в его трудовую деятельность;
- Постоянным ростом личностных притязаний людей;
- Желанием увеличить рост продуктивности труда и улучшить качество выполняемой работы;

Успешное взаимодействие в коллективе характеризуется наличием высоких показателей деятельности компании.

Цель исследования: является разработка рекомендаций по улучшению социально-психологического климата в ООО «Центр технологии развития» на основе проведенных исследований в организации.

В качестве **объекта исследования** в рамках данной работы определено ООО «Центр технологии развития».

В качестве **предмета исследования** выбран психологический климат в ООО «Центр технологии развития».

Для достижения поставленной цели необходимо решение следующих задач:

1. Рассмотреть теоретический аспект понятия «социально-психологический климат», дать характеристику его структуры и выделить основные факторы, от которых зависит благоприятная внутренняя среда организации;
2. Дать краткую характеристику исследуемой организации;
3. Подобрать методы исследования социально-психологического климата;
4. Оценить психологический климат в коллективе в компании ООО «Центр технологии развития».

Гипотеза: В ООО «Центр технологии развития» межгрупповая сплоченность выше внутригрупповой, и стремление к сотрудничеству у членов микрогруппы несколько выше.

Методы исследования:

1. Социометрический тест (по Дж.Морено);
2. Методика оценки психологической атмосферы в коллективе (по А.Ф.Фидлеру);
3. Определение индекса групповой сплоченности Сишора.

Теоретическое значение работы состоит в том, что обобщается накопленный в литературе материал по проблеме социально-психологического климата в коллективе.

Практическое значение работы заключается в том, что полученные результаты помогут разработать рекомендации по улучшению социально-психологического климата в организации.

Организационная база исследования: ООО «Центр технологии развития».

Характеристика компании ООО «Центр технологии развития»

ООО «Центр технологии развития» существует на рынке строительных и отделочных материалов с 1998 года. До начала 2020 года носила название ООО «М2», но вместе с проведением внутренних изменений и реорганизации структур изменилось и название. Организация включает в себя подразделения оптовой торговли и гипермаркеты розничной торговли формата DIY.

В нашей работе был исследован коллектив составом в 10 человек.

Анализ психологического климата в организации

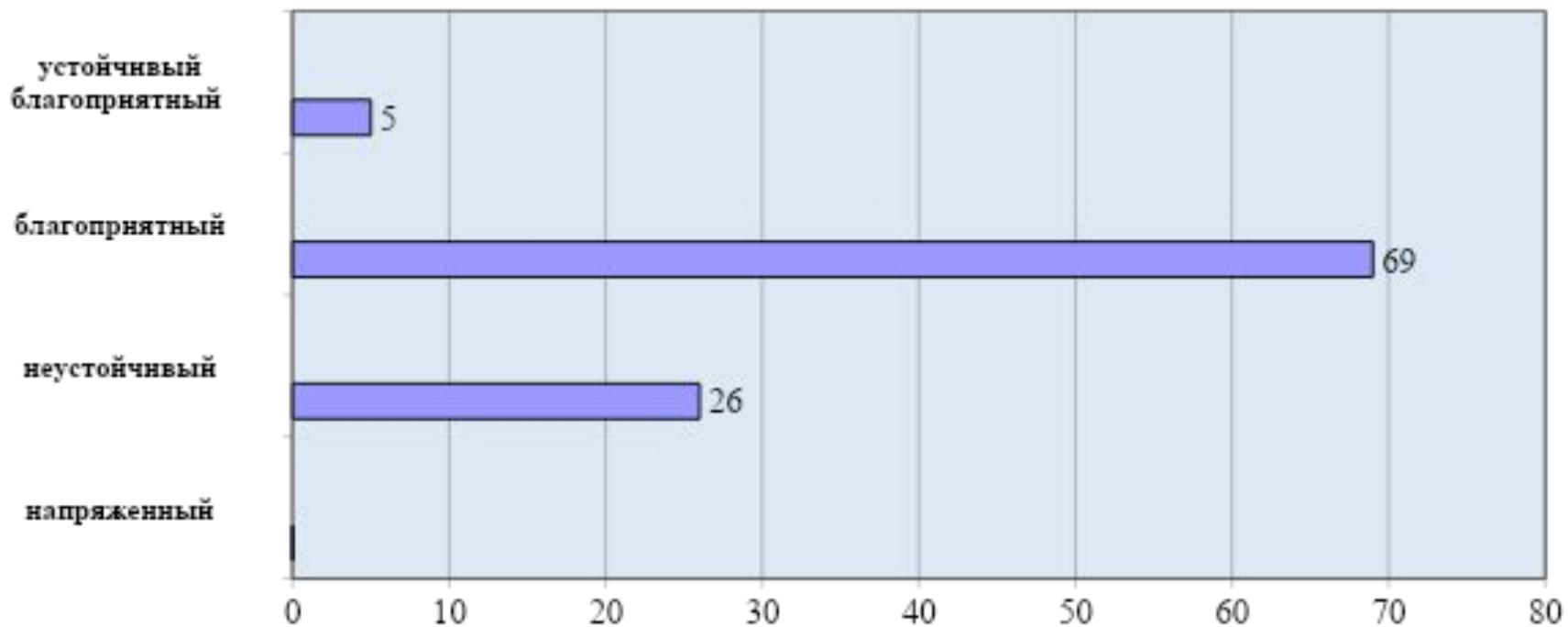


Рис. 1. Результаты оценки психологической атмосферы в коллективе (по А.Ф. Фидлеру)

Анализ психологического климата в организации

78 % оценивает уровень групповой сплоченности как средний.

22 % опрошенных оценили уровень выше среднего.

Таким образом, данный коллектив является относительно сплоченным.

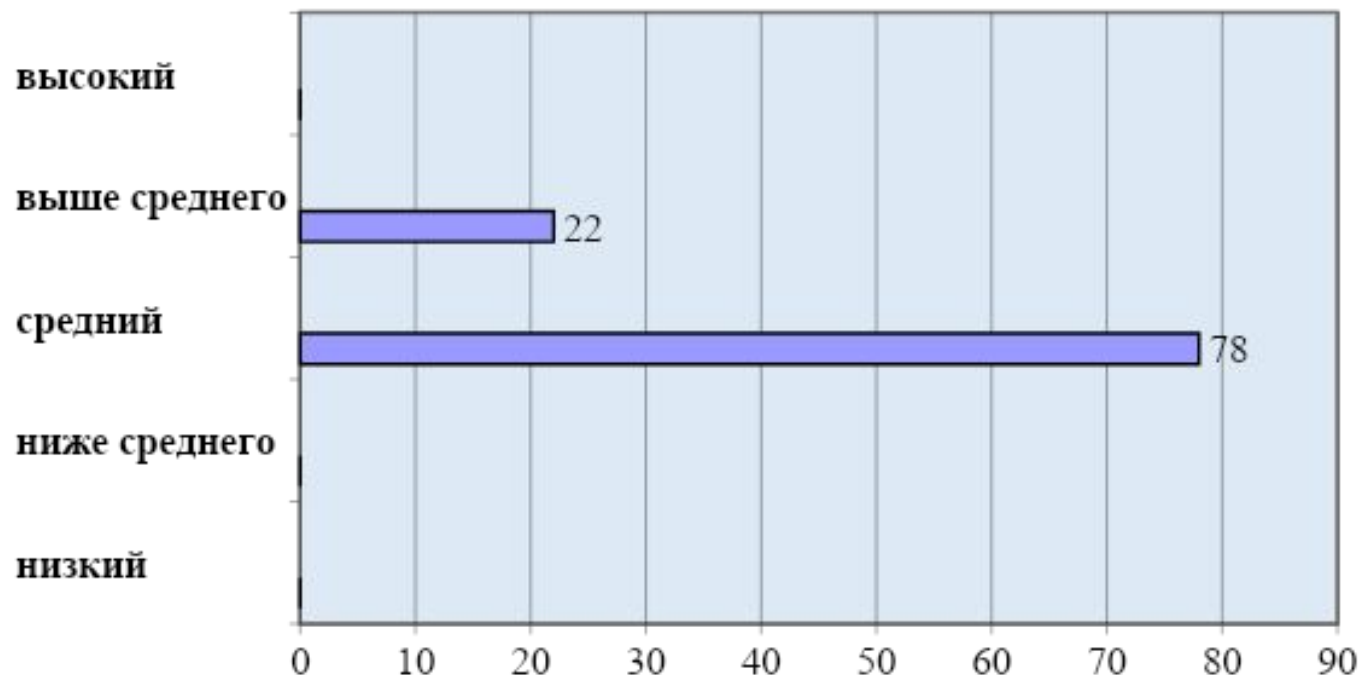


Рис. 4. Результаты оценки по методике определения индекса групповой сплоченности К.Э.Сишора

Анализ психологического климата в организации

№ членов бригады / кто выбирает	№ шт	Кого выбирают										Сумма "+"	Сумма "-"	Сумма безразлн. чл.
		1	2	3	4	5	6	7	8	9	10			
1.	Респондент 1	⊖	⊕		⊕	-		⊕	⊕	⊖	⊕	5	2	2
2.	Респондент 2	⊕	⊖		⊕	+		⊕	⊕	⊖	⊕	6	1	2
3.	Респондент 3	+		⊖		-	-	-	+	-		2	4	3
4.	Респондент 4	⊕	⊕		⊖			⊕	⊕		⊕	5	0	4
5.	Респондент 5					⊕			-	⊖	-	1	3	5
6.	Респондент 6				-	⊕					-	1	2	6
7.	Респондент 7	⊕	⊕		⊕	-			⊕			4	1	4
8.	Респондент 8	⊕	⊕	-	⊕			⊕	⊖	+	-	5	2	2
9.	Респондент 9	⊖	⊖			⊖						0	3	6
10	Респондент 10	⊕	⊕		⊕	+						4	0	5
Сумма выборов		6	5	0	5	3	1	4	5	1	3	33	18	39
Сумма взаимовыб.		5	5	0	5	1	1	4	4	0	3	28		
Сумма отклонений		1	1	1	2	3	1	1	1	4	3	18		
Сумма взаимооткл.		1	1	0	0	1	0	0	0	3	0	6		
Сумма безразличн.		2	3	8	2	3	7	4	3	4	3	39		

группа состоит из:

- двух микрогрупп:
 - в одной шесть человек – Респонденты № 1, 2, 4, 7, 8 и 10;
 - в другой два - Респонденты № 5 и 6;
- одного «индивидуалиста» - Респондента № 9;
- одного «примкнувшего» - Респондент № 3.
- Респондент № 1 является лицом, наиболее приближенным к группе.

Рис. 2. Социоматрица исследуемой группы.

Анализ психологического климата в организации

№№ пп	Фамилии членов группы	Кого выбирают									
		1	2	4	7	8	10	5	6	3	9
1.	Респондент 1	■	⊕	⊕	⊕	⊕	⊕	-			⊖
2.	Респондент 2	⊕	■	⊕	⊕	⊕	⊕	+			⊖
4.	Респондент 4	⊕	⊕	■	⊕	⊕	⊕				
7.	Респондент 7	⊕	⊕	⊕	■	⊕		-			
8.	Респондент 8	⊕	⊕	⊕	⊕	■	-			-	+
10.	Респондент 10	⊕	⊕	⊕			■	+			
5.	Респондент 5					-	-	■	⊕		⊖
6.	Респондент 6			-			-	⊕	■		
3.	Респондент 3	+		-	-	+			-	■	-
9.	Респондент 9	-	⊖					⊖			■

Рис. 3. Социоматрица группировок

- «Лидер» - Респондент № 1;
- «Любимцы» - Респондент № 2 и Респондент № 4;
- «Примкнувший» - Респондент № 3;
- «Индивидуалист» Респондент № 9

Положительная экспансивность исследуемой группы (ПЭ_{гр})

вычисляется:

$$\text{ПЭ}_{\text{гр.}} = \frac{\text{Общее кол-во положительных выборов}}{\text{численность группы}} = \frac{33}{10} = 3,3 .$$

Отрицательная экспансивность исследуемой группы (ОЭ_{гр})

вычисляется:

$$\text{ОЭ}_{\text{гр.}} = \frac{\text{Общее кол-во отрицательных выборов}}{\text{численность группы}} = \frac{18}{10} = 1,8 .$$

Общая групповая экспансивность ($\mathcal{E}_{гр}$) равна:

$$\mathcal{E}_{гр.} = \text{П}\mathcal{E}_{гр.} - \text{О}\mathcal{E}_{гр.} = 3,3 - 1,8 = 1,5 .$$

Сплоченность группы ($C_{гр}$):

$$C_{гр} = \frac{\text{число пар со взаимным выбором}}{\text{общее число возможных пар}} = \frac{N_{\text{взаим.}}}{N(N-2)/2} = \frac{14}{40} = 0,35 .$$

Группу можно считать частично сплоченной (индекс сплоченности равен 0,35 или 35%), что является поводом для поиска внутри группы возможных микрогруппировок при помощи построения дополнительной матрицы взаимных выборов.

Мера сплоченности группы:

$$a = \frac{\sum_{\text{в}}}{\text{п}^2 - \text{п}} = \frac{\text{кол-во взаимовыборов в микрогруппе}}{\text{п}^2 - \text{п}} = \frac{13}{6^2 - 6} = 0,44$$

Сравнивая сплоченность группы (0,35) и микрогруппы (0,44), можно сделать вывод, что **среди членов микрогруппы стремление к сотрудничеству несколько выше.**

Рекомендации

В качестве рекомендаций по оптимизации социально-психологического климата в ООО «Центр технологии развития» может выступить система перспективного долгосрочного планирования кадрового состава, а также применение действенных мер по развитию персонала, таких как: систематически организованная программа обучения, переподготовки и повышения квалификации персонала, а также проведение ряда мероприятий, направленных на повышения профессиональных и коммуникативных навыков сотрудников организации.

Также руководителю необходимо обратить внимание на микро группу, существующую в коллективе, и использовать ее ресурс.

Выводы:

- Проведенное исследование показало, что среди членов микрогруппы стремление к сотрудничеству несколько выше. Число выборов между членами разных групп больше числа выборов внутри групп, следовательно, в данном коллективе межгрупповая сплоченность выше внутригрупповой.
- Таким образом, можно сделать вывод о том, что поставленная гипотеза нашла свое подтверждение, цель достигнута, а задачи выполнены.