

**2. Организация, как
самостоятельный
хозяйствующий субъект
рыночной экономики**

План лекции

1. Понятие предприятия, цели и направления деятельности.
2. Организационно-правовые формы предприятий.
3. Внешняя и внутренняя среда организации.
4. Структура организации.

1. Понятие предприятия, цели и направления деятельности

Предприятие – это самостоятельно хозяйствующий субъект, созданный (учрежденный) в соответствии с действующим законодательством для производства продукции, выполнения работ или оказания услуг в целях удовлетворения общественных потребностей и получения прибыли

Признаки предприятия:

- должно иметь в своей собственности, хозяйственном ведении или оперативном управлении обособленное имущество;
- отвечает своим имуществом по обязательствам;
- выступает в хозяйственном обороте от своего имени и имеет право заключать все виды гражданско-правовых договоров с юридическими и физическими лицами;
- имеет право быть истцом и ответчиком в суде;
- должно иметь самостоятельный баланс, законченную систему учета;
- имеет расчетный и другие счета в банках;
- должно иметь свое наименование, содержащее указание на его организационно-правовую форму.

Классификация предприятий:

1. По цели и характеру деятельности :
коммерческие и некоммерческие.

*2. В соответствии с особенностями
используемых ресурсов :*

- использующие в основном трудовые ресурсы (трудоемкие),
- интенсивно использующие средства производства (фондоемкие),
- интенсивно использующие материалы (материалоемкие).

3. *В соответствии с отраслевой принадлежностью :*

- промышленные предприятия;
- строительные предприятия;
- торговые предприятия;
- банки;
- транспортные предприятия;
- страховые организации;
- предприятия в сфере услуг, например, гостиницы, турфирмы, консалтинговые фирмы и другие.

4. *По месту расположения предприятия :*

- Ориентация на материалы.
- Ориентация на трудовые ресурсы
- Ориентация на продажу товаров и налоги
- Ориентация на транспортные средства
- Ориентация на источники энергии
- Ориентация на окружающую среду
- Ориентация на потребителя.
- Ориентация на особенности местности
- Ориентация на зарубежных партнеров

5. По размеру предприятия: малые, средние или крупные в зависимости от количества работников, годового оборота, состава учредителей.

6. По назначению готовой продукции: производящие средства производства и производящие предметы потребления.

7. По признаку технологической общности: предприятия с непрерывным и дискретным процессами производства.

8. По специализации и масштабам производства однотипной продукции: специализированные, диверсификационные и комбинированные.

9. По типам производственного процесса: предприятия с единичным типом производства, серийным, массовым, опытным.

10. По формам собственности: частные, государственные и смешанные предприятия

Главной целью (миссией) предприятия

- является получение максимально возможной прибыли за счет реализации потребителям производимой продукции (выполненных работ, оказанных услуг), на основе которой удовлетворяются социальные и экономические запросы трудового коллектива и владельцев средств производства.

2. Организационно-правовые формы предприятий

Схема



Хозяйственным партнерством

- признается созданная двумя или более лицами коммерческая организация, в управлении деятельностью которой принимают участие участники партнерства, а также иные лица в пределах и в объеме, которые предусмотрены соглашением об управлении партнерством.

Полное товарищество

- участники (полные товарищи) в соответствии с заключенным между ними договором занимаются предпринимательской деятельностью от имени товарищества и несут ответственность по его обязательствам принадлежащим им имуществом.

Товарищество на вере (коммандитное) -

- товарищество, в котором наряду с участниками, осуществляющими от имени товарищества предпринимательскую деятельность и отвечающими по обязательствам товарищества всем своим имуществом (полными товарищами), имеется один или несколько участников-вкладчиков (коммандитистов), которые несут риск-убытков, связанных с деятельностью товарищества, в пределах сумм внесенных ими вкладов.

Общество с ограниченной ответственностью (ООО)

- учрежденное одним или несколькими лицами общество, уставный капитал которого разделен на доли определенных учредительными документами размеров;
- участники общества с ограниченной ответственностью не отвечают по его обязательствам и несут риск убытков, связанных с деятельностью общества в пределах стоимости вклада.

Акционерным обществом

- признается хозяйственное общество, уставный капитал которого разделен на определенное число акций;
- участники акционерного общества (акционеры) не отвечают по его обязательствам и несут риск убытков, связанных с деятельностью общества, в пределах стоимости принадлежащих им акций.

Отличительные признаки акционерных обществ

	Публичное общество	Непубличное общество
Размещение акций и эмиссионных ценных бумаг, конвертируемых в его акции	вправе проводить размещение посредством открытой подписки	не могут размещаться посредством открытой подписки или иным образом предлагаться для приобретения неограниченному кругу лиц
Минимальный уставный капитал	сто тысяч рублей	десять тысяч рублей
Содержание Устава общества	<ul style="list-style-type: none">- указание на публичный статус общества;- указание на наличие в структуре органов управления общества совета директоров (наблюдательного совета), его компетенцию и порядок принятия им решений.- сведения о ревизионной комиссии в случае принятия решения о ее создании	<ul style="list-style-type: none">- могут быть установлены ограничения количества акций, принадлежащих одному акционеру, и их суммарной номинальной стоимости, а также максимального числа голосов, предоставляемых одному акционеру- сведения о ревизионной комиссии либо ее отсутствии

Производственным кооперативом (артелью)

- признается добровольное объединение граждан на основе членства для совместной производственной или иной хозяйственной деятельности (производство, переработка, сбыт промышленной, сельскохозяйственной и иной продукции, выполнение работ, торговля, бытовое обслуживание, оказание других услуг), основанной на их личном трудовом и ином участии и объединении его членами (участниками) имущественных паевых взносов.

Крестьянским (фермерским) ХОЗЯЙСТВОМ

- признается добровольное объединение граждан на основе членства для совместной производственной или иной хозяйственной деятельности в области сельского хозяйства, основанной на их личном участии и объединении членами крестьянского (фермерского) хозяйства имущественных вкладов.

Унитарное предприятие

- - коммерческая организация, не наделенная правом собственности на закрепленное за ней собственником имущество.
- Имущество унитарного предприятия принадлежит на праве собственности Российской Федерации, субъекту Российской Федерации или муниципальному образованию.

Виды унитарных предприятий:

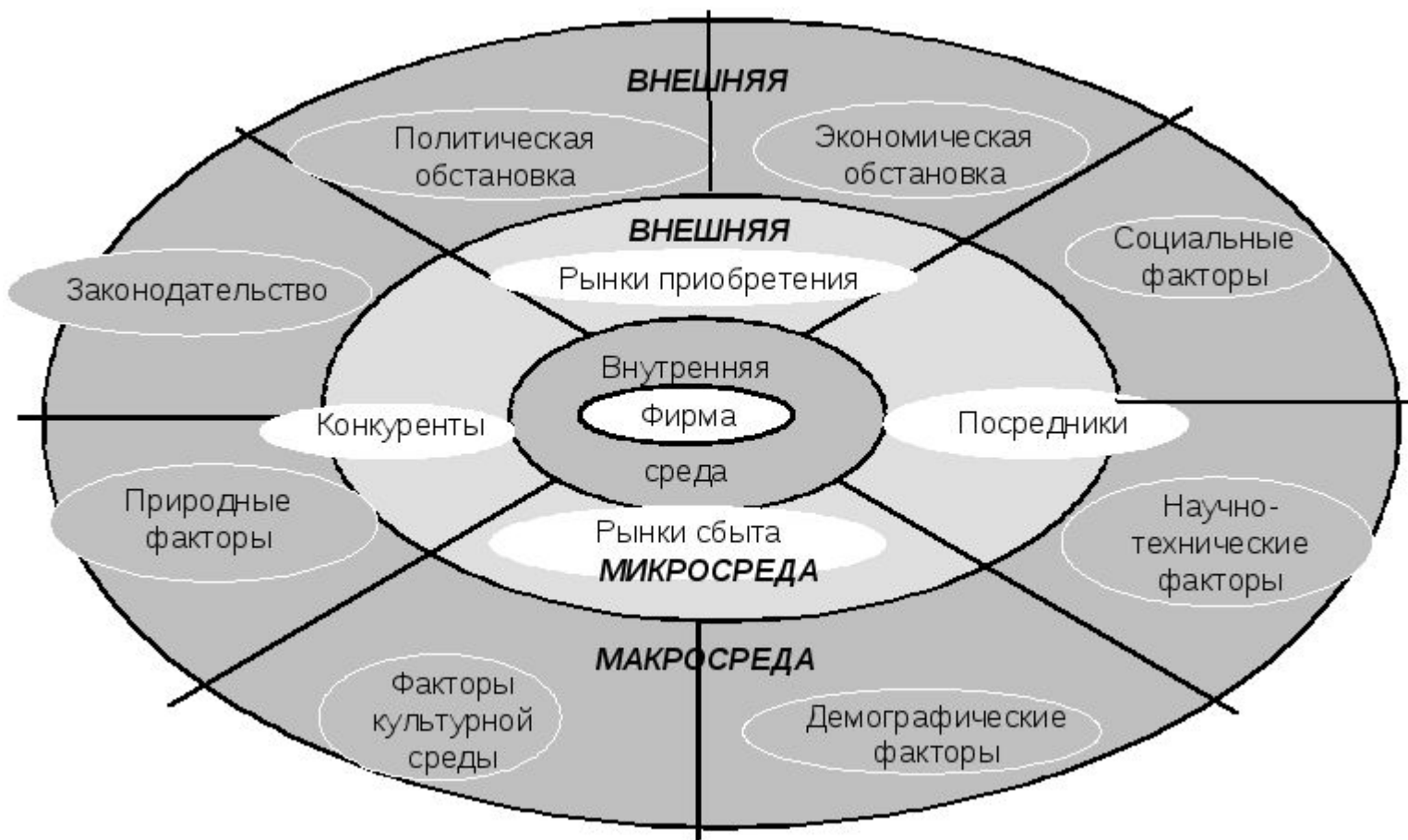
- унитарные предприятия, основанные на праве хозяйственного ведения, - федеральное государственное предприятие и государственное предприятие субъекта Российской Федерации (далее также - государственное предприятие), муниципальное предприятие;
- унитарные предприятия, основанные на праве оперативного управления, - федеральное казенное предприятие, казенное предприятие субъекта Российской Федерации, муниципальное казенное предприятие (далее также - казенное предприятие).

3. Внешняя и внутренняя среда организации.

- *Предпринимательская среда* - это сложившаяся в стране благоприятная социально-экономическая, политическая, гражданско-правовая ситуация, обеспечивающая экономическую свободу дееспособным гражданам для занятия предпринимательской деятельностью.

Внешняя предпринимательская среда включает следующие под СИСТЕМЫ:

- экономическое положение в стране и регионах;
- политическая ситуация;
- правовая среда;
- государственное регулирование и поддержка предпринимательства;
- социально-экономическая обстановка;
- культурная среда;
- наличие природных факторов производства;
- физическая среда, связанная с климатическими (погодными) условиями;
- отсутствие природных катаклизмов;
- институционально-организационная среда.



К внутренней предпринимательской среде следует отнести факторы:

- наличие необходимого объёма собственного капитала;
- правильный выбор организационно-правовой формы предприятия;
- выбор предмета деятельности;
- подбор команды партнёров;
- знание рынка и квалифицированное проведение маркетинговых исследований;
- подбор кадров и управление персоналом, его мотивированное материальное стимулирование; механизм сохранения предпринимательской тайны и др.

Внутренняя среда предприятия



4. Структура организации

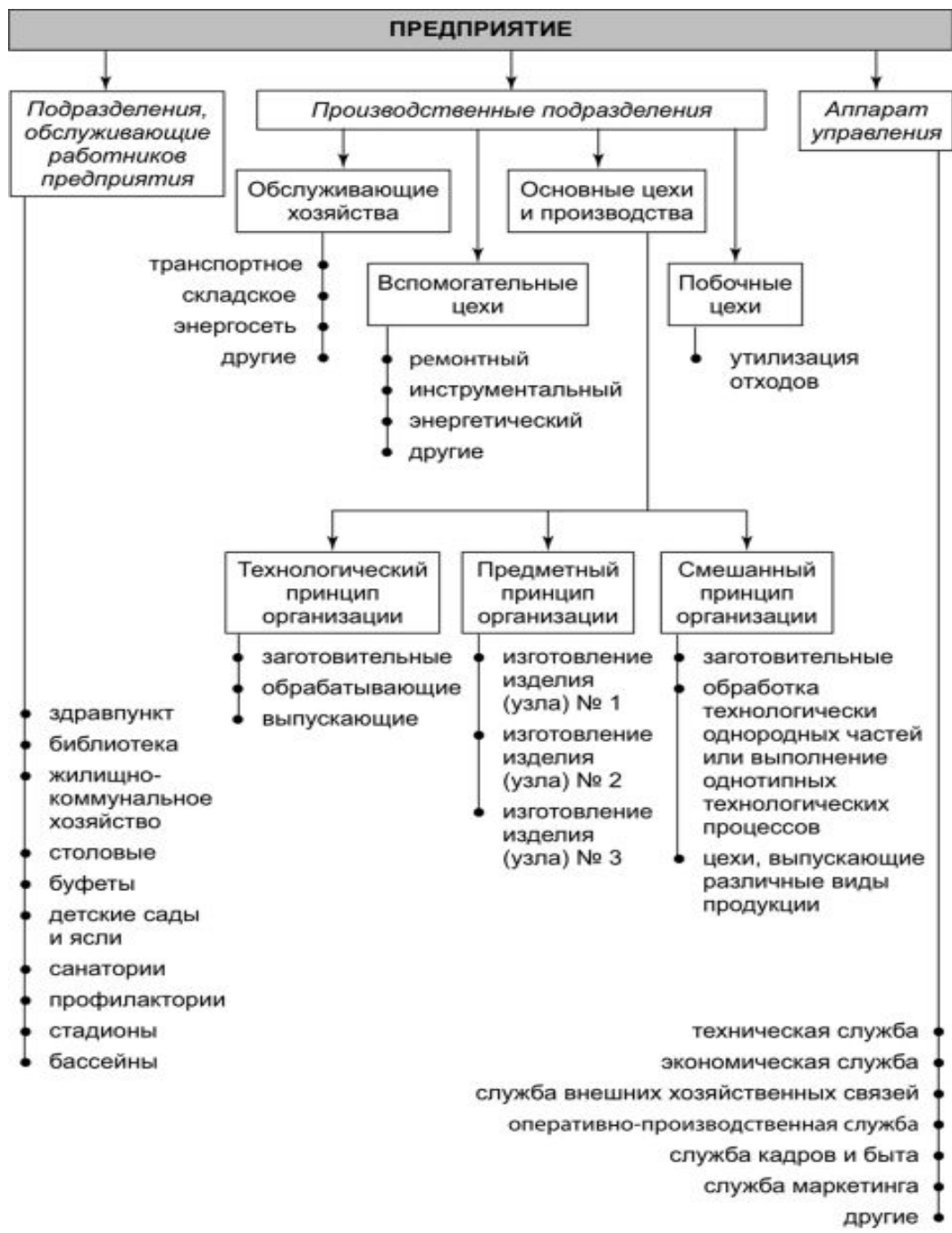
- *Структура предприятия — это состав и соотношение его внутренних звеньев (цехов, участков, отделов, лабораторий и других подразделений), составляющих единый хозяйственный объект.*
- Различают общую, производственную и организационную структуру предприятия.

Под общей структурой предприятия

- понимается комплекс производственных подразделений и подразделений, обслуживающих работников, а также аппарат управления предприятием

Производственная структура предприятия

- представляет собой форму организации производственного процесса и находит выражение в размере предприятия, числе и составе цехов и служб, их планировке, а также в числе, составе и планировке производственных участков и рабочих мест внутри цехов

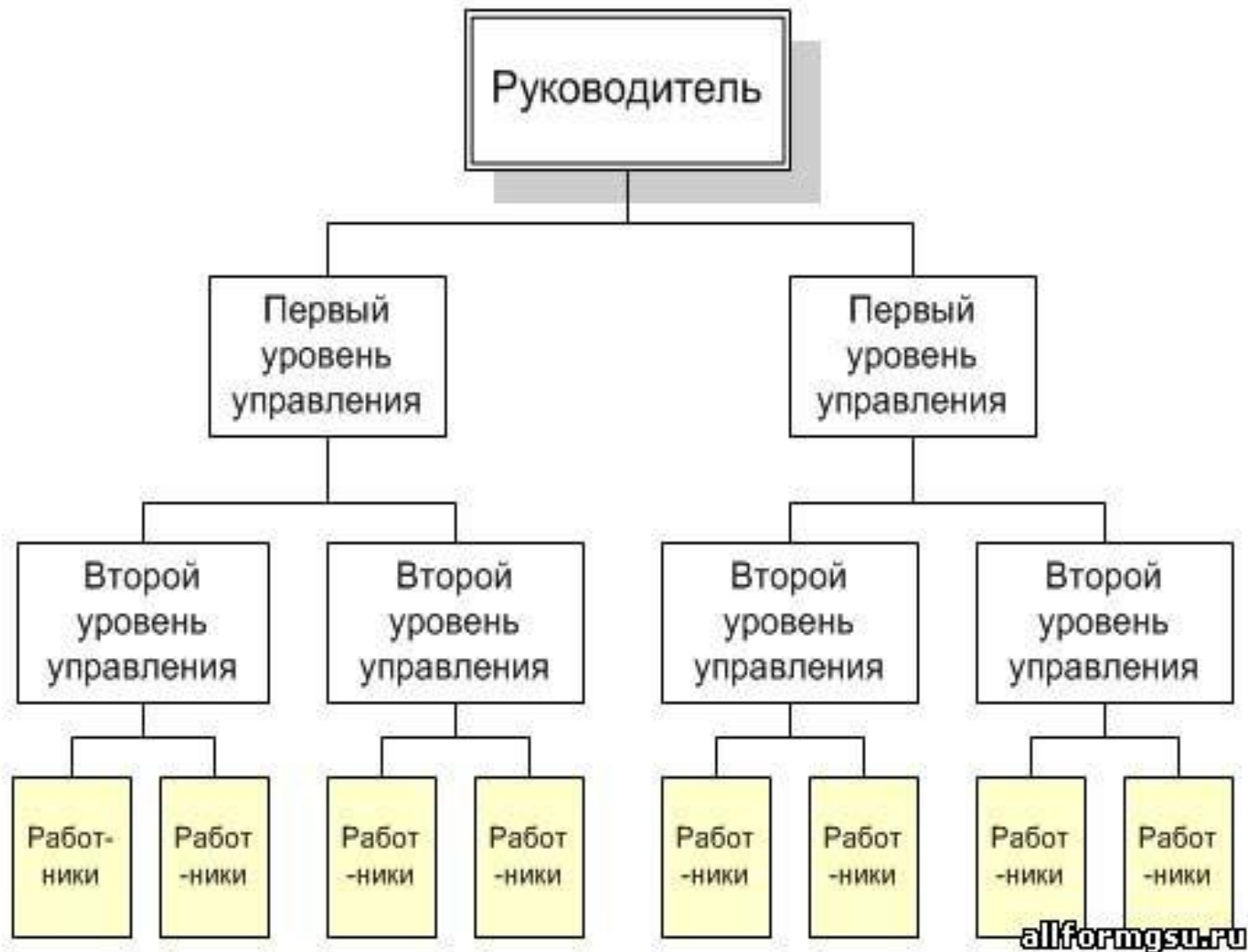


Организационная структура управления предприятием

- это система служб, управляющих его деятельностью, взаимосвязями и соподчинением.
- *Принцип формирования структуры управления* — организация и закрепление тех или иных функций управления за подразделениями (службами) аппарата управления.

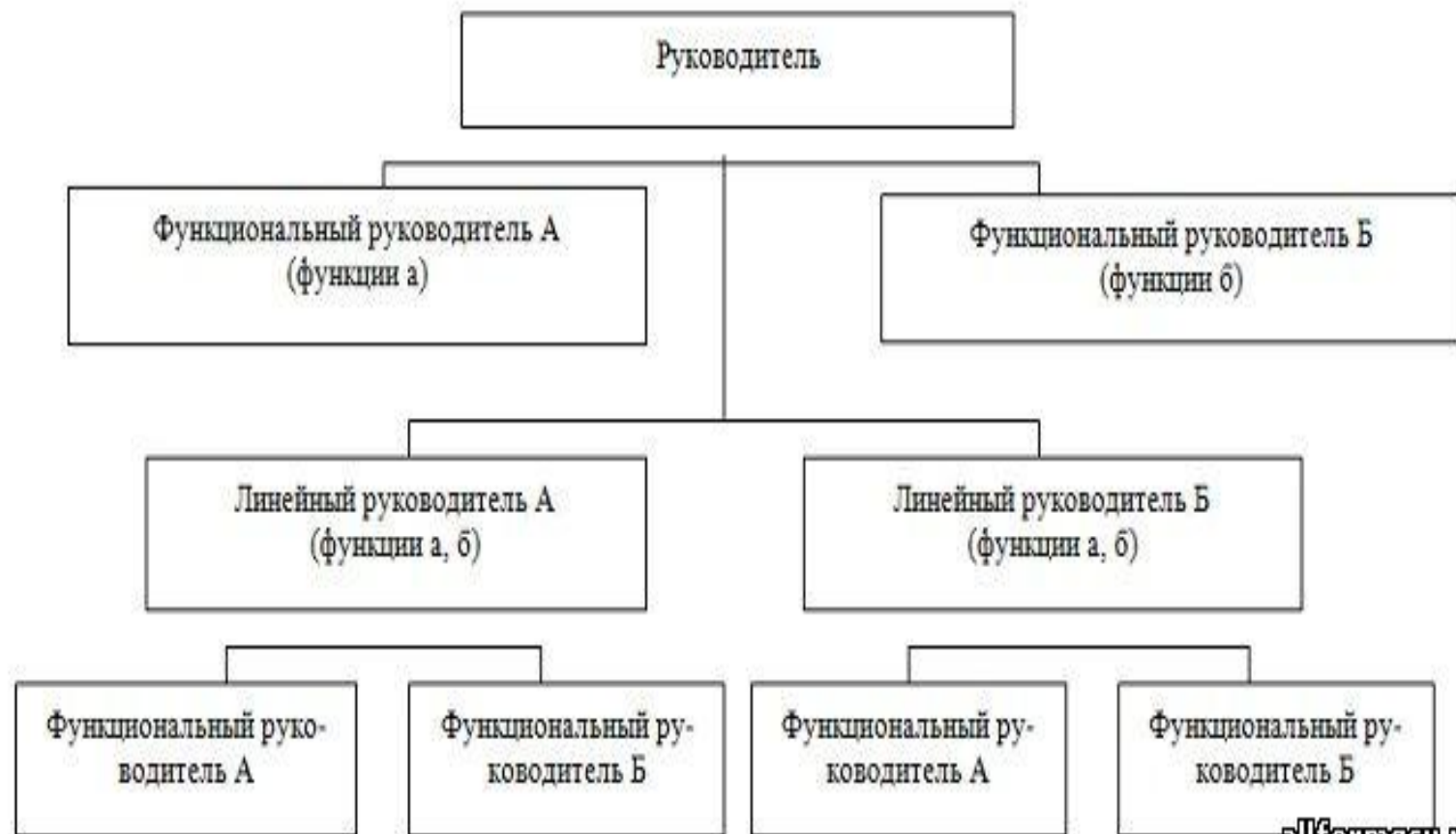
Типы организационных структур

- **Линейная структура управления** является наиболее приемлемой лишь для простых форм организаций. Отличительная черта: прямое воздействие на все элементы организации и сосредоточение в одних руках всех функций руководства.



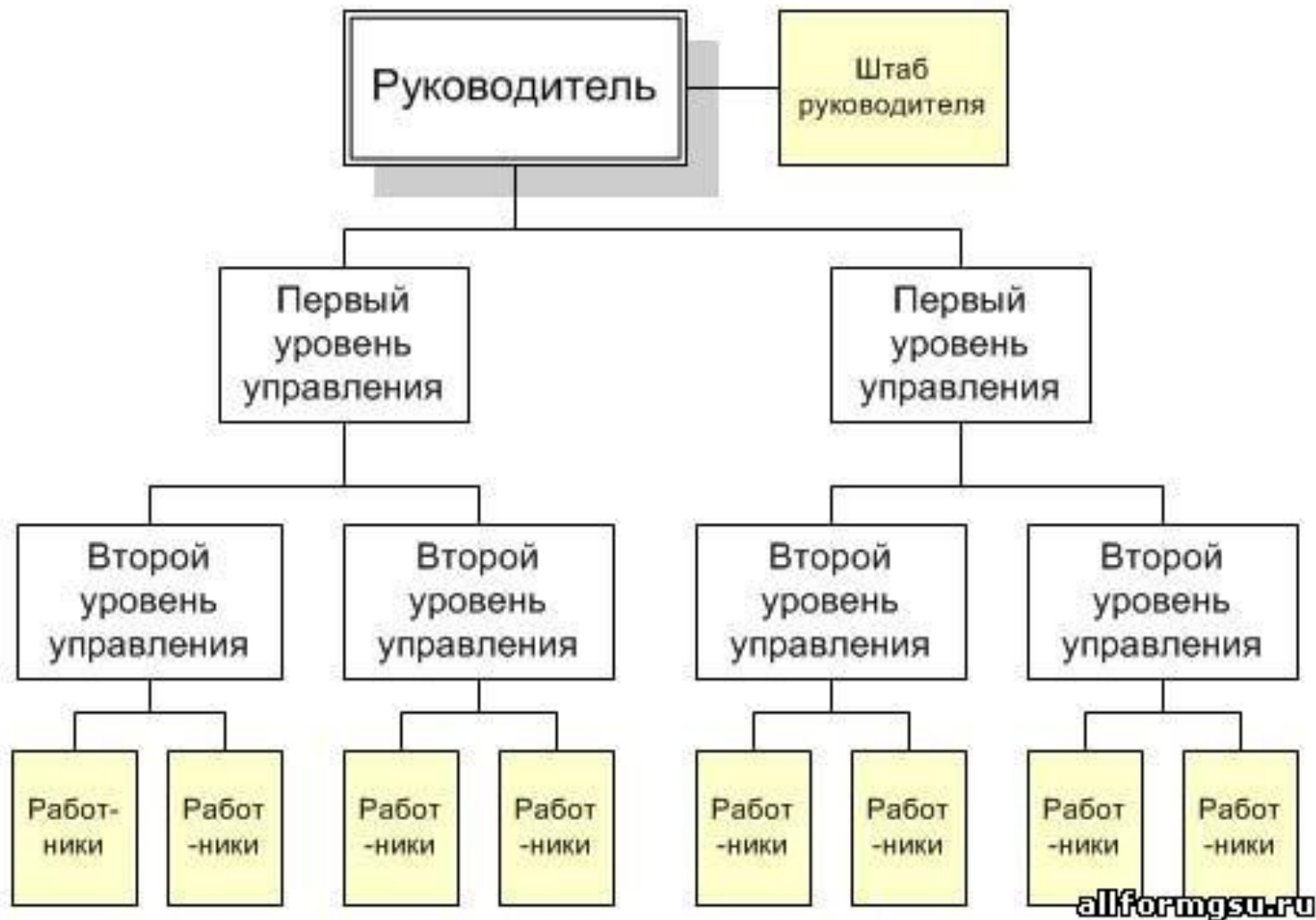
Типы организационных структур

- **Линейно-функциональная структура** управления основана на так называемом «шахтном» принципе построения и специализации управленческого процесса в зависимости от обязанностей, возложенных на заместителей руководителя - функциональных руководителей.



Типы организационных структур

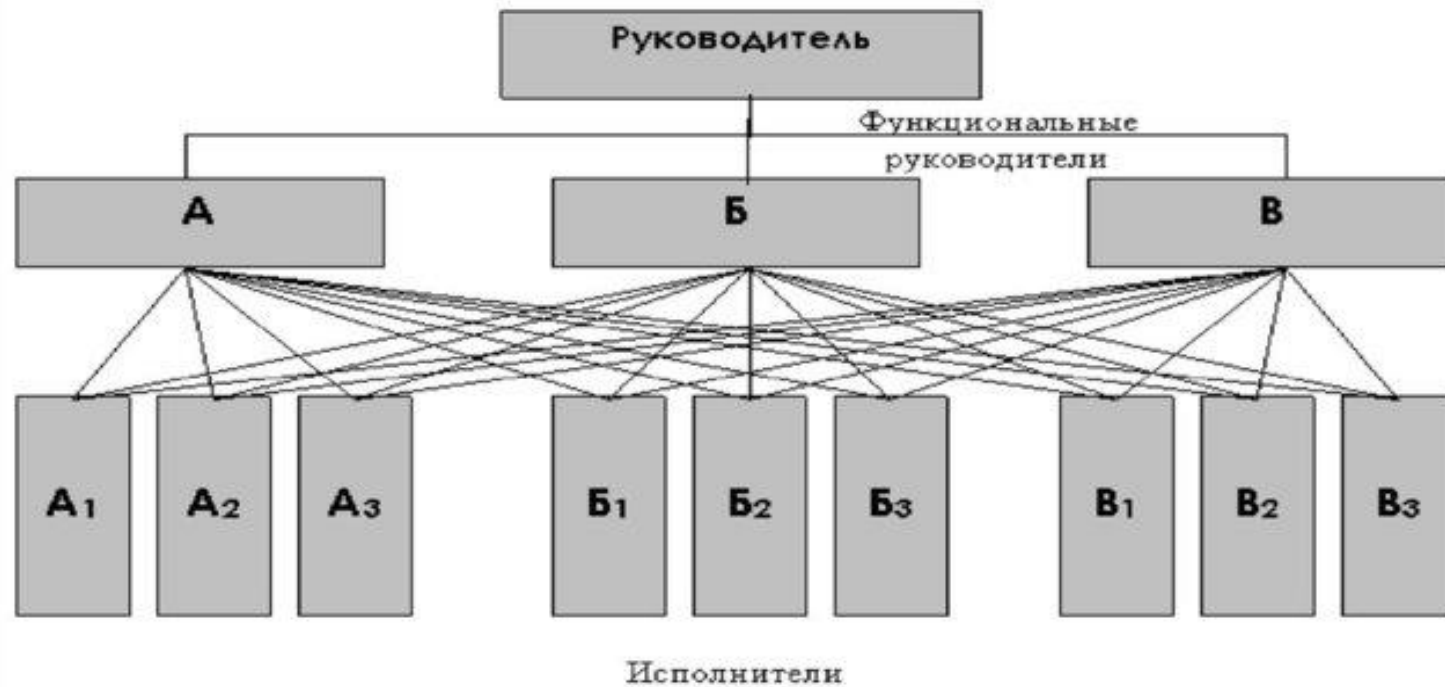
- **Линейно-штабная структура управления** - наличие у руководителя дополнительного штаба, задача которого состоит в сборе и анализе данных, а также формулировании управленческих решений и задач на основе полученных в процессе мониторинга результатов.



Типы организационных структур

- **Функциональная организационная структура** - это разделение людей на группы по выполняемым им в рамках соответствующей профессиональной деятельности функциям

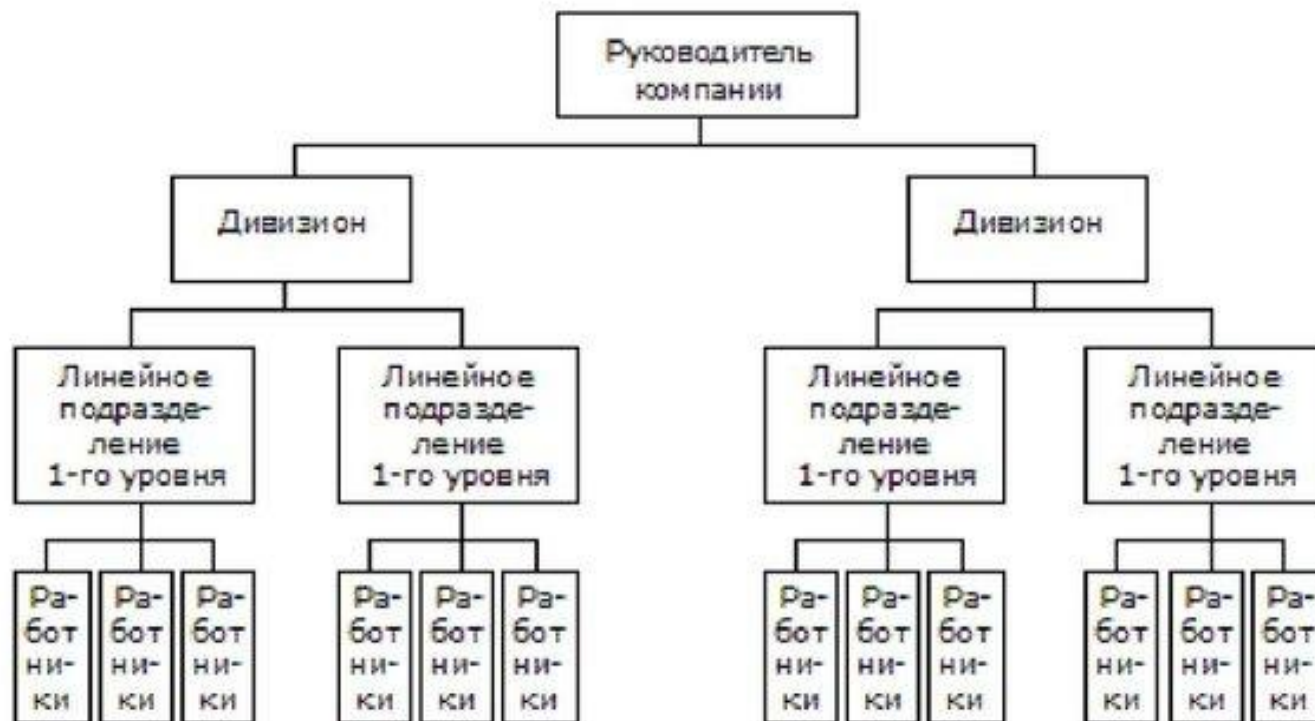
Функциональная структура



Типы организационных структур

- **Дивизиональная организационная структура** – множество подразделений в фирме. Служащие разбиваются на группы по разным признакам – местоположение, торговый рынок, предлагаемый товар/услуга.

Дивизиональная структура



Типы организационных структур

Матричная структура управления

представляет собой решетчатую организацию, построенную на принципе двойного подчинения исполнителей:

- с одной стороны, непосредственному руководителю функциональной службы, которая предоставляет персонал и техническую помощь руководителю проекта,
- с другой - руководителю проекта (целевой программы), который наделен необходимыми полномочиями для осуществления процесса управления в соответствии с запланированными сроками, ресурсами и качеством

Матричная структура

