

# ГОРОД КАК ЦЕНТР ПРОИЗВОДСТВЕННОЙ ЭКОНОМИЧЕСКОЙ АКТИВНОСТИ

Выполнила:

Школьникова Е.С.

Группа ГМУ-Б18-1



# КОНЦЕПЦИЯ ГРАДООБРАЗУЮЩИХ И ГРАДООБСЛУЖИВАЮЩИХ ОТРАСЛЕЙ ХОЗЯЙСТВА

В рамках урбанистической традиции первой половины XX века сложился подход к изучению экономической жизни города и перспектив его развития, основанный на попытках выявления тех отраслей города, продукция которых способна привлекать в город денежные потоки

Именно такие отрасли в рамках данного подхода рассматриваются как основные, градообразующие, с их развитием связывают возможности дальнейшего развития города. Эту концепцию называют иногда моделью «экспортной базы».

Устойчивое функционирование городов и городских поселений предусматривает наличие двух крупных сфер деятельности: **градообразующей**, ориентированной на развитие данной территории, и **градообслуживающей**, нацеленной на обеспечение жизненно важных потребностей этой территории в ресурсах, товарах и услугах



## Становление этой теории связывают с именами:



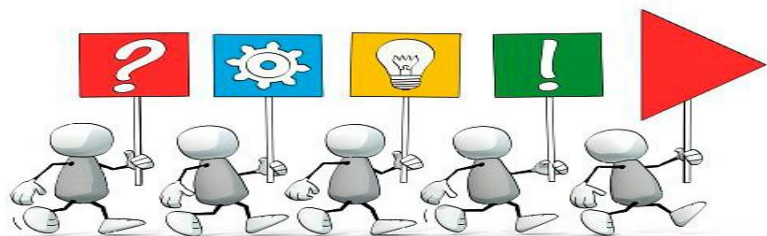
Хойта и  
Александрсон  
а

Предприятия городской инфраструктуры, розничной торговли, хлебопекарной промышленности и т.д. и отрасли к которым относятся все эти предприятия, в рамках данной концепции принято называть градообслуживающими. Они обеспечивают нормальное функционирование ведущей градообразующей отрасли, иногда их называют еще резидентными отраслями.



# КРИЗИС КЛАССИЧЕСКОГО ФУНКЦИОНАЛЬНОГО ПОДХОДА

Использование данной концепции для функционального анализа городов концентрирует внимание исследователей исключительно на градообразующих отраслях, которые в рамках такого подхода и определяют типологические особенности города.



Таким образом:

Мы видим, кризис традиционного функционального подхода к изучению и проектированию систем городов. Вместе с тем это требует отказа не от исследования функций городов, но от упрощенного подхода к описанию этих функций.



# ФУНКЦИОНАЛЬНАЯ СПЕЦИФИКА МЕГАПОЛИСОВ И МИРОВЫХ ГОРОДОВ



Провинциальные мегаполисы играют роль вспомогательных центров экономического управления и центров торгово-посреднической деятельности, с возможным заметным присутствием функций вторичного сектора. Одновременно в таких городах, как правило, сосредоточены и многие учреждения общественного сектора.





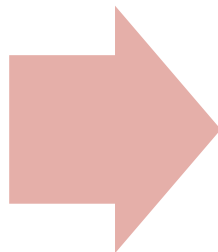


Высокий уровень развития инфраструктуры в мегаполисах привлекает в них все новые потоки инвестиций, новые предприятия и потоки населения. Таким образом, инфраструктура в мегаполисах становится решающим фактором развития, переходя тем самым в формирующую группу отраслей, что ломает исходную концепцию жесткого функционализма, заставляя включить в эту группу функции резидентного характера.



# МЕТОДИЧЕСКИЕ АСПЕКТЫ ВЫЯВЛЕНИЯ ФУНКЦИОНАЛЬНОЙ ОРИЕНТАЦИИ ГОРОДОВ

При исследовании города важно рассматривать предприятия не только как производителей продукции, но и как покупателей рабочей силы, что крайне важно как для местных властей, так и для правительства страны в связи с проблемой безработицы.



Поэтому при описании функций города необходимо использовать как показатели, характеризующие объем деятельности фирм, так и показатели занятости.



# В ИССЛЕДОВАНИИ ПО ГОРОДАМ ФРАНЦИИ, ПРОВЕДЕННОМ ПОД РУКОВОДСТВОМ ДАМЕТТА В НАЧАЛЕ 90-Х ГОДОВ, ИСПОЛЬЗОВАЛИСЬ ШЕСТЬ ОСНОВНЫХ ТИПОВ ОПИСАНИЯ СИСТЕМЫ ГОРОДОВ :

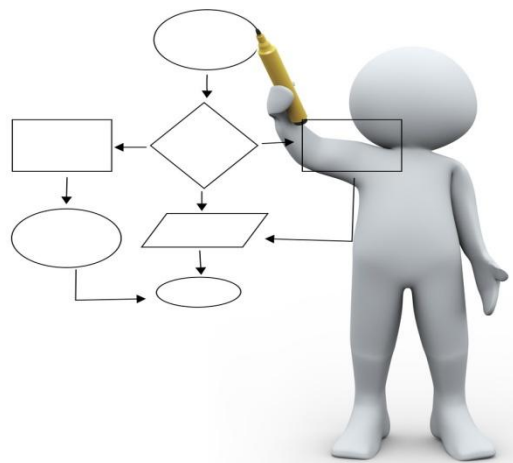
1. Непосредственное изготовление продукции в отраслях обрабатывающей промышленности.
2. Управленческая деятельность в обрабатывающей промышленности и сфере услуг.
3. Финансовый сектор, торгово-посредническая деятельность и прочие услуги для бизнеса.
4. Традиционные услуги для частных лиц.
5. Здравоохранение и культура.
6. Административное обслуживание.





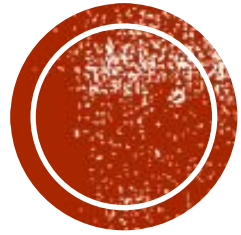
Наглядная типология городов может быть получена при построении таблицы, в которой по четырем горизонтальным уровням распределены города в соответствии со степенью специализированности<sup>TM</sup>, а по трем основным столбцам - города, относящиеся к промышленным центрам, экономическим центрам, государственным и культурным центрам.

При этом города, специализирующиеся лишь на простых традиционных услугах, будут располагаться в дополнительном четвертом столбце, в пятом дополнительном столбце окажутся стагнирующие города со слабой активностью по всем шести функциональным типам. В итоге получается перекрестное описание, где каждый город характеризуется по этим двум аспектам.



**при использовании подобной методики для России необходимо будет учесть специфику смешанных типов российских городов и ввести дополнительные столбцы**





**СПАСИБО ЗА  
ВНИМАНИЕ!**