

Россия на рубеже

XIX – XX веков

введение

домашнее задание

- **1. просмотреть презентацию**
- **2. составить конспект**
- **3 сделать выводы**

Что нужно знать

- **Основные даты и события:1893-1899** гг. - ПРОМЫшленный подъем; 1900-1903 гг. - экономический кризис.
- **Основные термины и понятия:**
монополия; протекционизм; крестьянская община.
- **Работа с картой:** показать основные промышленные центры страны, центры финансового капитала.



К началу XX в. Россия подошла с массой нерешенных проблем и прежде всего в сфере социально-экономической. Эти проблемы в значительной степени порождались половинчатым, непоследовательным характером крестьянской реформы 1861 г.

Таким образом, Россия оказалась обреченной на постоянную ожесточенную борьбу между старым и новым — борьбу, которая неизбежно порождала как осложнения в экономике, так и острые социальные и политические конфликты.

Какая была Россия

Территория	Россия — 22,2 млн км ²
Население	1910 г. — 163 млн человек. 51% населения — моложе 21 года. Для России характерен демографический взрыв
Плотность населения	Средняя плотность населения — 8,3 человек на км ² . 72% населения проживает в европейской части страны, в Сибири — 5%
Этнический состав	Русские — 43,4%. Украинцы — 18,1%. Белорусы — 4%. Другие нации и народности — 34,5%
Города	Городское население — 14%. В Петербурге — 1,9 млн человек. Лишь 19 городов с населением более 100 тыс. человек
Уровень жизни	Смертность — 320 человек на 10 тыс. человек. Доход на душу населения — 63 руб. Доля национального дохода на 1 человека — 89 руб. Для сравнения: в 5–8 раз ниже, чем в развитых странах. Национальный доход — 16,4 млрд руб. (7,4% от общемирового). Для сравнения: 4-е место после США, Германии, Британии

Сословия Российской империи

Привилегированные	Дворяне — 1,5%. Духовенство — 0,5%. Почетные граждане — 0,3%
Полупривилегированные	Купцы — 0,2%. Мещане — 10,6%. Казаки (11 войск) — 2,3%
Непривилегированные	Крестьяне — 77,1%. Прочие — 7,5%



Русские крестьяне-отходники.
Начало XX в.

Кто такие крестьяне-отходники?

Печать в 1913 г.	
Наименования	Число изданий
Книги и брошюры	30 079
Газеты	859
Журналы	1331



- Основные центры промышленности**
- ▲ металлургической, машиностроительной и металлообрабатывающей
 - 🏭 текстильной
 - 🍷 пищевой
- Добыча**
- угля
 - ▲ нефти
 - ▲ руды
 - золота
- Создание монополий в промышленности**
- 🏭 Предприятия синдиката «Продамета»
 - 🏭 Предприятия синдиката «Продвагон»
 - 🏭 Район размещения предприятий угледобывающей промышленности синдиката «Продуголь»
 - ▲ Нефтяные монополии
 - 🏭 Район размещения предприятий сахарного синдиката
 - 🏭 Основные районы размещения иностранного капитала в промышленности
- Железные дороги**
- государственные
 - - - частных обществ
- Границы даны на 1914 г.

Земельные отношения

Губернии, в которых помещикам принадлежали земли (в процентах к общей площади всех земель)

🟡 до 50	🟢 от 50 до 70	🟤 от 70 до 80
---------	---------------	---------------

Районы севера с преобладанием неосвоенных государственных земель

🟡	🟢	🟤	⬜ Нет сведений
---	---	---	----------------



Экономическое развитие России в начале XX в.

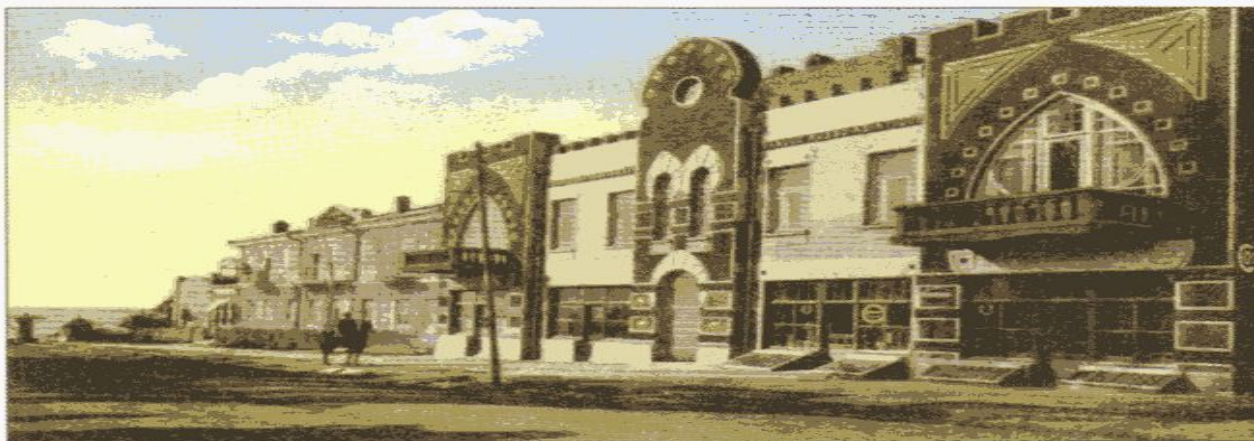


В конце XIX в. Россия переживает бурный подъем промышленного производства. К концу XIX в. окончательно оформляется система российского капитализма.

Одной из ее характерных черт было появление в России крупных, современно оборудованных предприятий, на которых работали тысячи рабочих. По степени концентрации производства Россия к началу XX в. вышла на первое место в Европе.

Высокая концентрация производства неизбежно вела к образованию **монополий**.

Первые монополистические объединения в России возникли еще в 1880-1890-х гг.: «Союз вагоностроительных заводов», «Союз бакинских керосинозаводчиков» и др. В начале XX в. объединение заметно усиливается. Монополии появляются почти во всех значительных отраслях производства: «Продуголь» — в угольной промышленности, «Продамет» — в черной металлургии, «Медь» — в цветной



Здание отделения Русско-Азиатского банка в Тифлисе. С открытки начала XX в.



Герб Российской империи.
Начало XX в.

Поначалу монополии в России складывались в форме **синдикатов** — объединений, в которых каждое отдельное предприятие сохраняло производственную автономию, теряя при этом право самостоятельно сбывать свою продукцию. Затем, уже в XX в. стали возникать **тресты** — объединения, в которых отдельных предприятий как таковых уже не существовало. Все они подчинялись единому руководству и сливались в единую производственную систему, каждая часть которой была неразрывно связана с целым.

Все это вместе взятое — образование монополий, концентрация банковского капитала, **складывание финансовой олигархии** — свидетельствовало о том, что уже в конце XIX в. капитализм в России вступил в принципиально новую стадию своего развития — **стадию монополистического капитализма**, или, как она, по Ленину, называлась в советской историографии, **стадию**



СОЦИАЛЬНО-ЭКОНОМИЧЕСКОЕ РАЗВИТИЕ РОССИИ НА РУБЕЖЕ XIX–XX вв.



РОССИЯ В НАЧАЛЕ XX в.

ЭКОНОМИЧЕСКОЕ РАЗВИТИЕ РОССИИ В НАЧАЛЕ XX ВЕКА

Особенности экономического развития

Складывание
системы го-
сударствен-
но-монопо-
листического
капитализма

Широкое
внедрение
иностранно-
го капита-
ла

Многоук-
ладность
экономики

Частнока-
питалисти-
ческий ук-
лад (фаб-
рики и
заводы,
помещичьи
и кулацкие
хозяйства)

Полунату-
ральный
(крестьян-
ский)
уклад

Мелкото-
варный ук-
лад (кус-
тарно-ре-
месленное
производ-
ство)

с
о
ч
е
т
а
н
и
е

Высокораз-
витая про-
мышлен-
ность и фи-
нансово-
банковская
система

Отставание
аграрного
сектора, со-
хранение
феодалных
пережитков

