



**ЮЖНО – КАЗАХСТАНСКАЯ
МЕДИЦИНСКАЯ
АКАДЕМИЯ**



**Кафедра : казахского,
русского и латинского
языков**

ПРЕЗЕНТАЦИЯ

Тема: Народная медицина.

Выполнила: Адамхан А.

Группа: СДК-11.01-1

Приняла: Каспанова Ф.

2019 учебный год



ПЛАН

Введение

Основная часть

1. Китайская народная медицина
2. Китайский символ Инь и Ян
3. Пять элементов
4. Активность части тела
5. Точечный массаж

Заключение

Список литературы



Введение

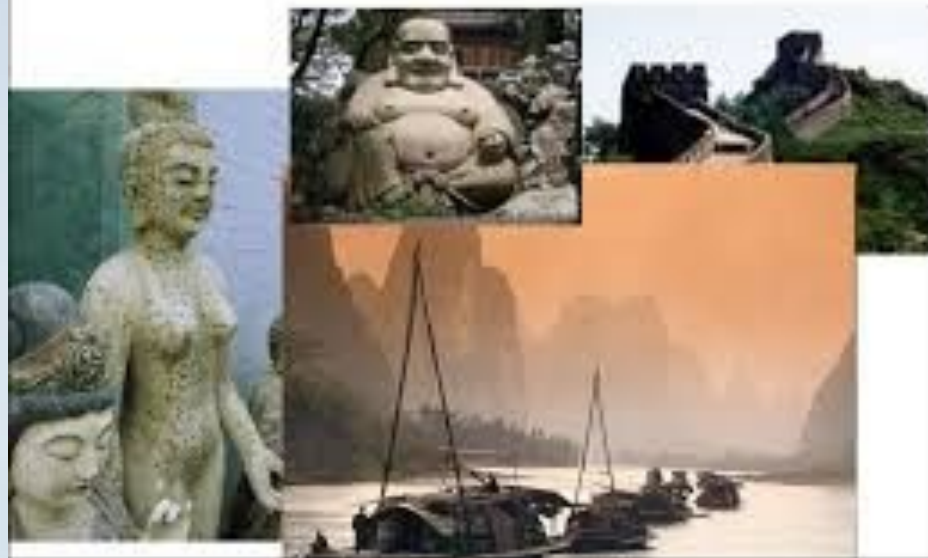
Китайская медицина - наука, появившаяся в Китае на основе древних познаний о человеческом теле, о его функциях, о его здоровье и болезнях и имеет свою особую теоретическую систему, богатый клинический опыт и пользуется научными методами мышления

Несмотря на то, что медицина в Древнем Китае отличалась догматизмом и косностью, развита она была достаточно хорошо.

Было известно большое количество заболеваний и способов их лечения.



МЕДИЦИНА ДРЕВНЕГО КИТАЯ



Некоторые медикаментозные препараты, открытые в Древнем Китае, используются и по настоящее время. На высоком уровне была диагностика и хирургия. Методы эксперимента и непосредственного наблюдения развиты не были, поэтому в течение многих веков медицинское знание оставалось практически на том же уровне.





Китайская медицина.

Китайская медицина зиждется на основах, принципиально отличающихся от основ западной медицины.

Они - плод долгой тысячелетней практики. Изучение китайской медицины состоит, прежде всего, в изучении ее основ.

К этому приводится клиническая часть с целью сбора знаний. Отказываясь от изучения анатомии, что равно изучению Запада, китайская медицина содержит в себе следующие области: физиология, патогенез, патология, диагностика, терапия, фармакодинамика, фармакотерапия.



Китайская медицина.

Общность этого учения покоится на основных принципах "Инь - Ян" и " 5 элементах". Эти принципы решают все проблемы, касаются ли они неба (космической энергии, климата), земли (материи) или существа (особенности человека). Это составные части китайской медицины. Китайская медицина считает, что существующее в природе образуется из Инь и Ян. Эти противоположные, но дополняющие друг друга силы реагируют друг с другом в постоянном движении. Инь - Ян - источник происхождения, создания и превращения всех веществ и существ Вселенной.



Китайский символ.

В медицине деятельность органов, как и развитие и исчезновение болезни, является признаком превращения Инь - Ян с основными чертами противоположности и дополнения.

Китайский символ ТАО:





«Инь и Ян»

Символы философского принципа взаимодействия и борьбы противоположностей - "Ян - Инь" (светлое - темное).

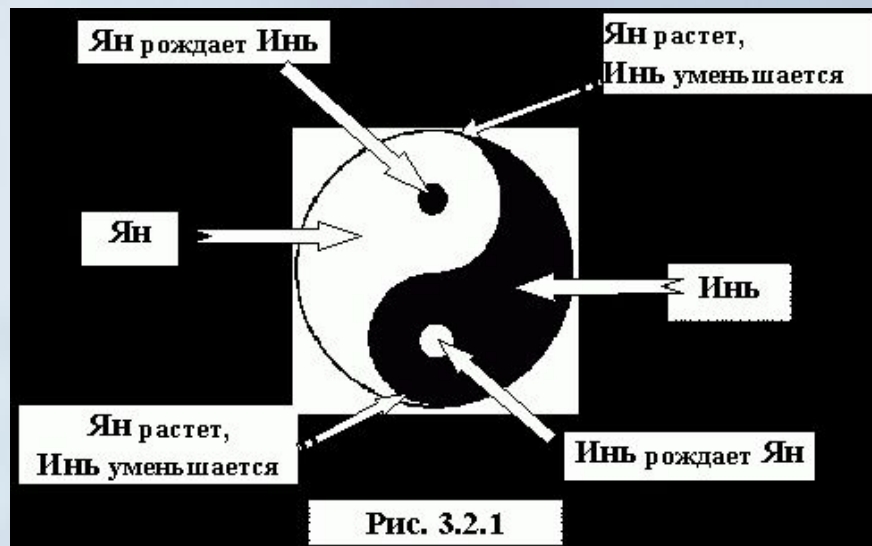
Полное равновесие в организме "Ян - Инь" свидетельствует об идеальном состоянии здоровья человека.





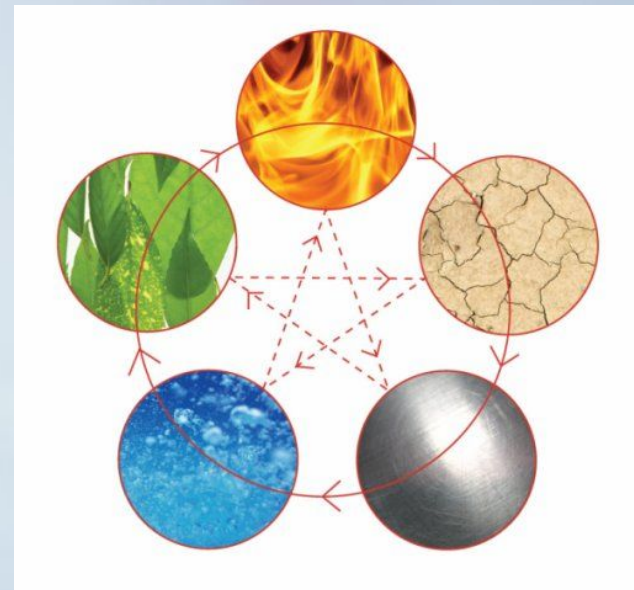
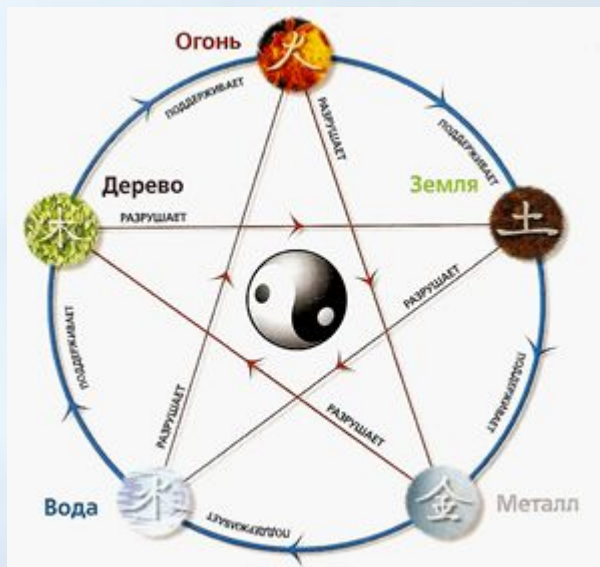
«Инь и Ян»

Инь и Ян являются двумя противоположностями, которые присутствуют во всех существах, веществах, феноменах природы. Можно сказать, что они повсюду одинаковые и что между понятиями Инь и Ян существует определенная аналогия. Небо - Ян, земля - Инь; день - Ян, ночь - Инь; мужчина - Ян, женщина - Инь. Эти примеры показывают, что каждое существо Вселенной соответственно может образовать свой характерный признак Инь - Ян.



Пять элементов.

Так, дереву соответствует весна, мышцы, печень, запад, зеленый, курица, пшеница, планета Юпитер, число 8... (Ней Кинг). Одним из характерных признаков пяти элементов является их способность производить, создавать: дерево создает огонь, огонь производит землю, земля создает металл, металл создает воду. Это значит, что каждый элемент имеет две различные стороны: производство и возникновение производства, как "мать" и "сын"





Пять элементов.

Вторым характерным свойством пяти элементов является разрушение: дерево разрушает землю; земля разрушает воду; вода разрушает огонь; огонь разрушает металл, металл разрушает дерево. Но главное правило превращение природы "имеет производство как следствие разрушение и наоборот".



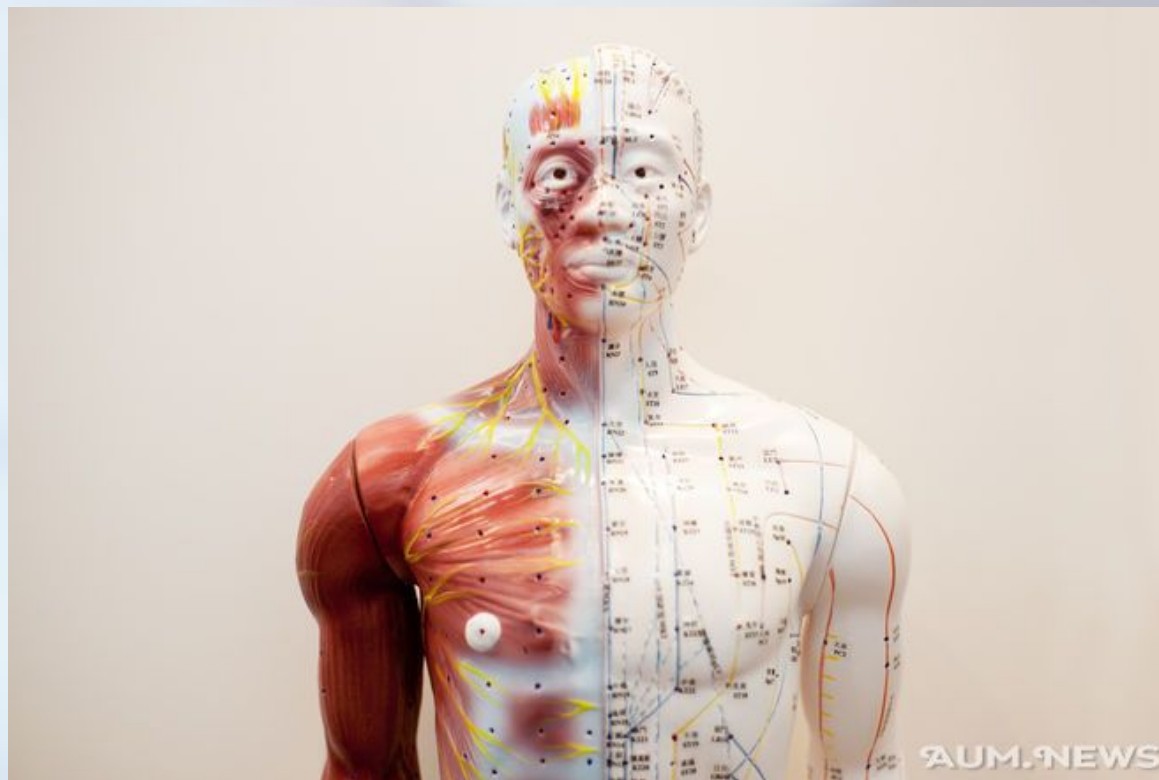
Соответствие пяти элементов.

Элементы	Дерево	Огонь	Земля	Металл	Вода
Вкус	Кислый	Острый	Сладкий	Горький	Соленый
Цвет	Зеленый	Красный	Желтый	Белый	Черный
Энергия	Ветер	Тепло	Влажность	Сухость	Холод
Развитие	Рождение	Рост	Превращение	Уменьшение	Застой (смерть)
Времена года	Весна	Лето	Позднее лето	Осень	Зима
Органы	Печень	Сердце	Селезенка	Легкие	Почки
Полые органы	Желудочный пузырь	Тонкий кишечник	Желудок	Толстый кишечник	Мочевой пузырь
Органы чувств	Глаза	Язык	Рот	Нос	Уши
Части тела	Мышцы	Сосуды	Подкожа	Кожа и волосы	Кости
Чувства	Гнев	Радость	Забота	Тревога	Страх



Активность части тела.

Активность каждой части тела состоит в отношениях с совокупностью всей деятельности организма и наоборот.





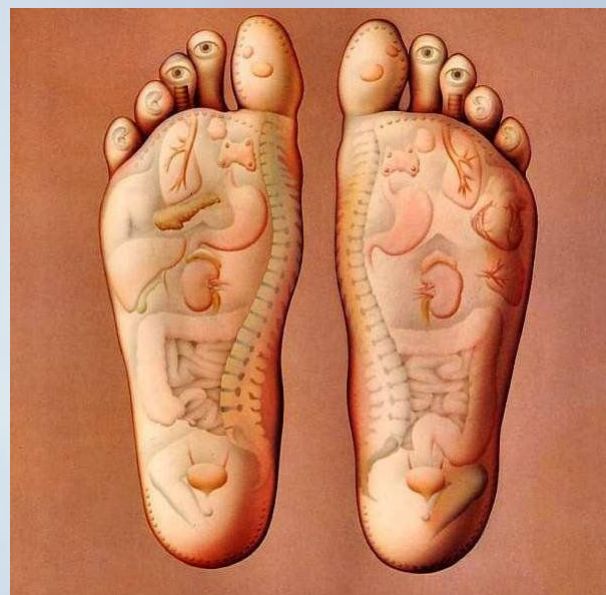
"Когда наблюдают за энергией только одного единственного органа, это значит, что имеется возможность наблюдать нормальное и ненормальное энергетическое развитие и изменение общности тела" (Трунг и Хок).

Главные и вторичные меридианы - неотъемлемая составляющая часть медицины, вообще, но особенно для акупунктуры и массажа, так как органы, полые органы, конечности... связаны между собой меридианами. Без этих знаний нельзя было понять отношение различных частей тела друг к другу и патологическое развитие.



Массаж.

Массаж - это один из древнейших методов безлекарственного лечения. Китайский точечный массаж существует уже около 5 000 лет. В эпоху "Весны", "Осени" и "Борьбы царств " (770 - 222г. до н. э.) появились первые книги, описывающие методы пальцевого массажа. В Древнем Китае существовали специальные лечебно - гимнастические шкалы, в которых широко применяется массаж.



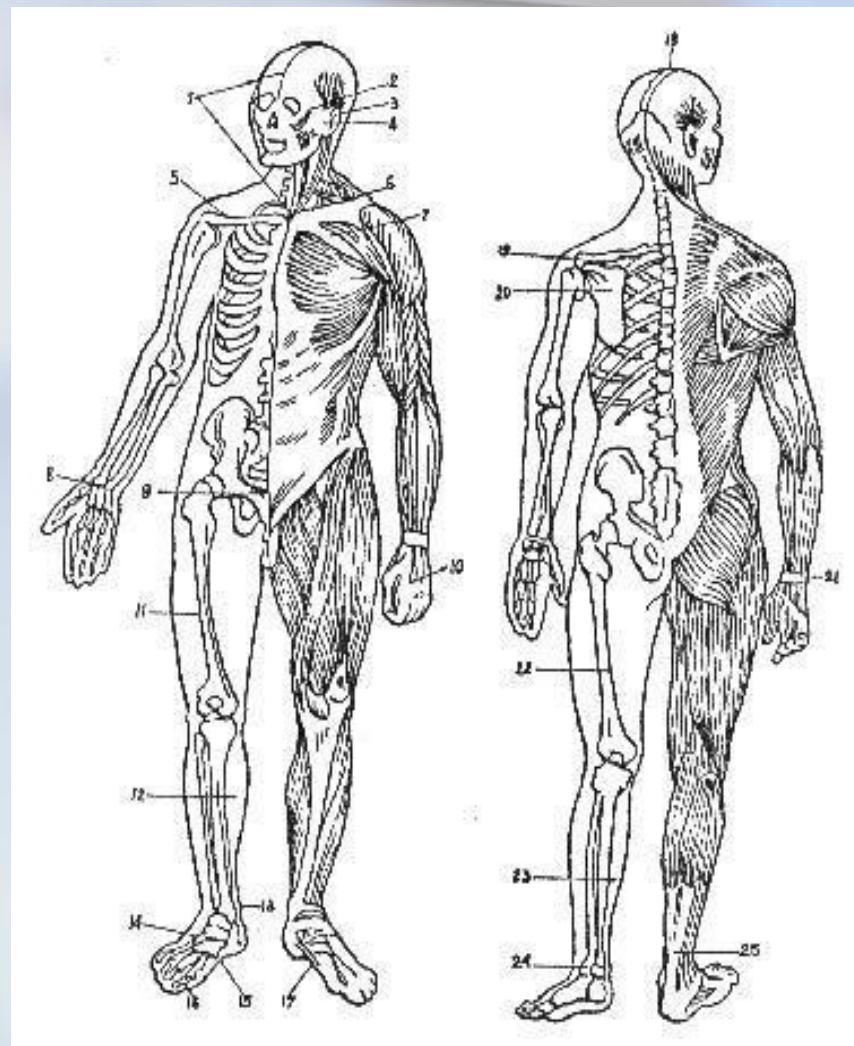


Точечный массаж

Точечный массаж, зародившийся в Древнем Китае имеет, много общего с классическим.

Этот так называемый точечный массаж дает хороший эффект при многих заболеваниях.

Лечит гипертонические болезни, ишемическую болезнь сердца, язвенную болезнь желудка, острые респираторные заболевания, расстройства сна, остеохондроз шейно - грудного отдела позвоночника, остеохондроз пояснично - крестцового отдела позвоночника, снятие утомления и обморок.





Китайская медицина

Китайская медицина обращается сначала к основным принципам, потом к технике, так как правила - окончательные выводы из основных положений.



Ней Кинг объясняет: "Если хотят лечить болезнь, нужно сначала узнать причину". Это предписание - одно из основных положений дальневосточной медицины.



Отсюда для постановки диагноза необходимо исследовать этиологию. Но самое важное состоит в том, чтобы подробности практики сопоставить с правилами и последовательно согласовать. Во времена Ней Кинга профилактика состояла в том: "заранее лечить, чтобы болезнь не прогрессировала".



Китайская профилактика.

Современная китайская профилактика состоит, прежде всего, в том, чтобы развить понятие Нея Кинга: "Человек состоит в отношениях с небом и землей". Это значит, что для профилактики важно решить проблемы: приспособление человека к естественным внешним процессам и духовная забота о человеке. Это приводит Нея Кинга к следующему выводу: "Если основная энергия человека сильная и уравновешенная, то патогенная энергия его не может атаковать".





Заключение

Народная китайская медицина — одна из древнейших систем лечения в мире, ее история насчитывает более трех тысяч лет. Но лишь в последние 60–70 лет западный мир стал интересоваться научным обоснованием эффективности ее методов. Многие принципы лечения, которые использует китайская медицина, признаны действенными и активно внедряются в практику западных врачей.



Список литературы

1. Бачило Е.В. История медицины. Конспект лекций. – М.: ЭКСМО, 2007г
2. Егоров В.А., Абдулманова Е.Л. История фармации. Учебное пособие для студентов фармацевтического факультета. – Самара: ГП «Перспектива», 2002г
3. Заблудовский П.Е., Крючок Г.Р., Кузьмин М.К. История медицины. – М.: Медицина, 1981г
4. Китайская философия и современная наука. – М.: Самообразование, 2008г