

КАРАГАНДИНСКИЙ ГОСУДАРСТВЕННЫЙ МЕДИЦИНСКИЙ
УНИВЕРСИТЕТ

Кафедра нормальной
анатомии

СРС

На тему: *Определение принадлежности парных
костей к правой или левой половине скелета.*

Подготовил: студент 1-083 гр. Череватенко К.Ю.
Проверила: Батяева Елена Хаджимурзаевна

Караганда, 2014

ПЛАН

Введение

1. Ориентация парных костей мозгового черепа

- а) Теменная кость (*os parietale*)
- б) Височная кость (*os temporale*)

2. Ориентация парных костей лицевого черепа

- а) Верхняя челюсть (*os maxille*)
- б) Небная кость (*os palatinum*)
- в) Нижняя носовая раковина (*concha nasalis inferior*)

3. Ориентация костей пояса верхних конечностей

- а) Лопатка (*scapula*)
- б) Ключица (*clavicula*)

4. Ориентация костей верхней конечности

- а) Плечевая кость (*humerus*)
- б) Локтевая кость (*ulna*)
- в) Лучевая кость (*radius*)

5. Ориентация парных костей грудной клетки

- а) Ребра (*costae*)

6. Ориентация тазовой кости (*os coxae*)

7. Ориентация костей свободной нижней конечности

- а) Бедренная кость (*os femoris*)
- б) Большеберцовая кость (*tibia*)
- в) Малоберцовая кость (*fibula*)

Заключение

Список литературы

ВВЕДЕНИЕ

- Скелет взрослого человека состоит более чем из 200 костей, из них 36-40 являются непарными и расположены по средней линии тела, остальные же относятся к парным костям. Цель моей работы – помочь студенту в определении принадлежности парных костей к правой или левой половине скелета. Сведения представленные в моей работе, могут способствовать более углубленному и детальному изучению материала по учебнику, позволят качественно подготовиться к зачету и экзамену, представляют хорошую основу для самоконтроля и компьютерного тестирования.

КОСТИ ЧЕРЕПА

• Парные

- Височная кость (*os temporale*)
- Верхняя челюсть (*os maxille*)
- Небная кость (*os palatinum*)
- Скуловая кость (*os zygomaticum*)
- Нижняя носовая раковина (*concha nasalis inferior*)
- Теменная кость (*os parietale*)

• Непарные

- Затылочная кость (*os occipitale*)
- Лобная кость (*os frontale*)
- Решетчатая кость (*os ethmoidale*)
- Клиновидная кость (*os sphenoidale*)
- Сошник (*vomer*)
- Нижняя челюсть (*mandibula*)

КОСТИ ВЕРХНЕЙ КОНЕЧНОСТИ (ВСЕ ПАРНЫЕ)

- Лопатка (*scapula*)
- Ключица (*clavicula*)
- Плечевая кость (*humerus*)
- Локтевая кость (*ulna*)
- Лучевая кость (*radius*)
- Кости кисти (*ossa manus*)

КОСТИ ГРУДНОЙ КЛЕТКИ

• Парные

- Ребра (*costae*)

• Непарные

- Грудина (*sternum*)
- Позвонки грудного отдела (*vertebrae thoracicae*)

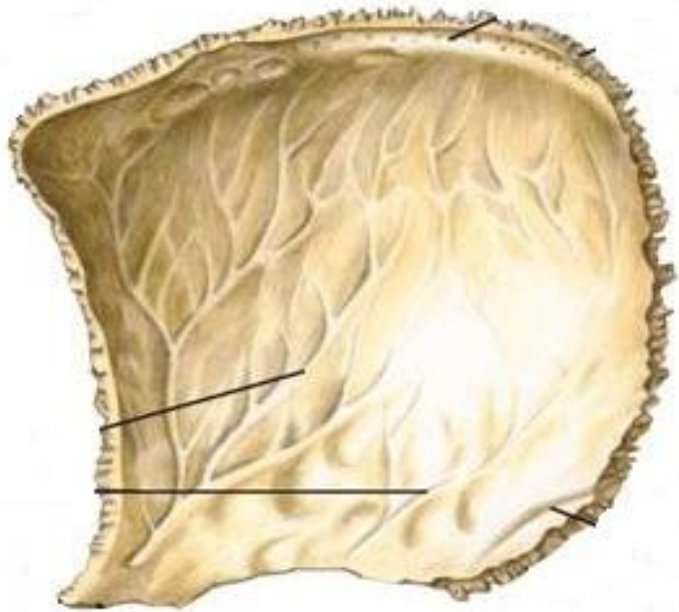
КОСТИ НИЖНЕЙ КОНЕЧНОСТИ (ВСЕ ПАРНЫЕ)

- Тазовая кость (*os coxae*)
- Бедренная кость (*os femoris*)
- Надколенник (*patella*)
- Большеберцовая кость (*tibia*)
- Малоберцовая кость (*fibula*)
- Кости стопы (*ossa pedis*)

ПАРНЫЕ КОСТИ МОЗГОВОГО ЧЕРЕПА

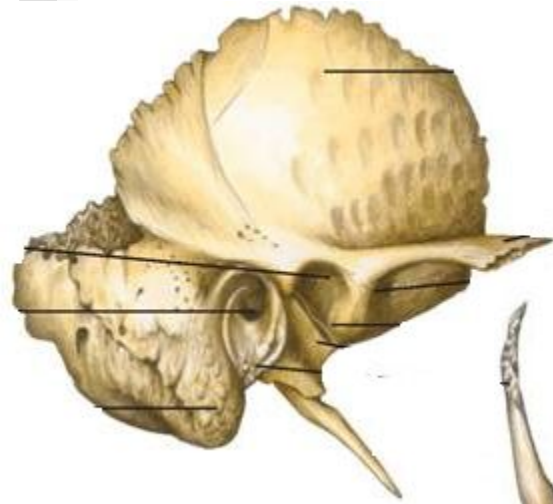
- Теменная кость (*os parietale*)
- Височная кость (*os temporale*)

ОРИЕНТАЦИЯ ТЕМЕННОЙ КОСТИ



- В латеральную сторону обращена наружная (выпуклая) поверхность
- В медиальную направлена внутренняя (вогнутая) поверхность, на ней видны артериальные борозды
- Вперед и вниз обращен клиновидный угол (наиболее острый; на его внутренней поверхности начинается борозда средней менингеальной артерии)

ОРИЕНТАЦИЯ ВИСОЧНОЙ КОСТИ

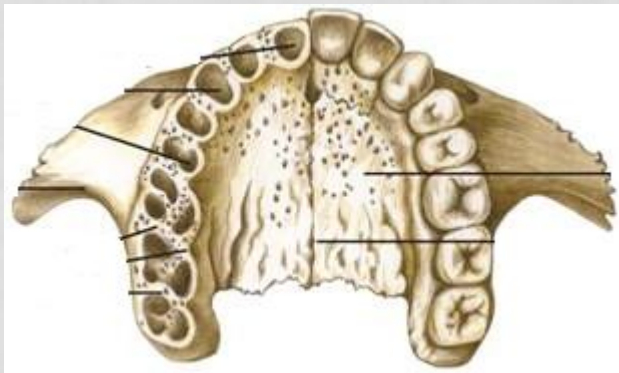
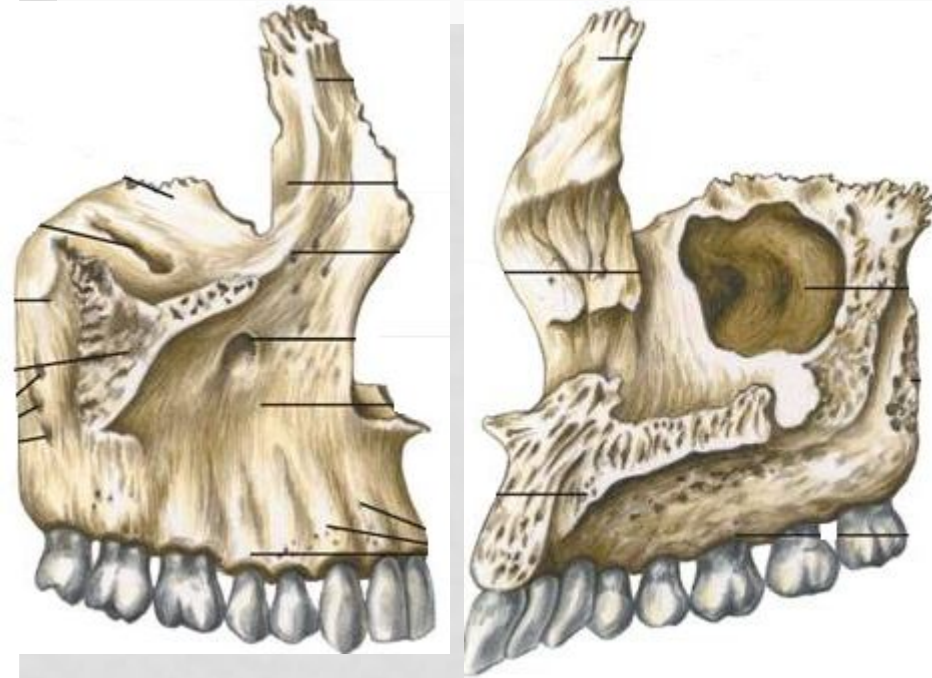


- Назад и вниз направлен сосцевидный отросток
- В латеральную сторону наружный слуховой проход
- В медиальную внутренний слуховой проход
- Вверх обращено дугообразное возвышение
- Вниз направлен шиловидный отросток

ПАРНЫЕ КОСТИ ЛИЦЕВОГО ЧЕРЕПА

- Верхняя челюсть (*os maxille*)
- Небная кость (*os palatinum*)
- Нижняя носовая раковина (*concha nasalis inferior*)

ОРИЕНТАЦИЯ ВЕРХНЕЙ ЧЕЛЮСТИ



- Спереди расположена клыковая ямка и подглазничное отверстие
- Вниз обращен альвеолярный отросток
- Вверх обращен лобный отросток
- Медиально направлена носовая поверхность (отверстие пазухи)

ОРИЕНТАЦИЯ НЕБНОЙ КОСТИ

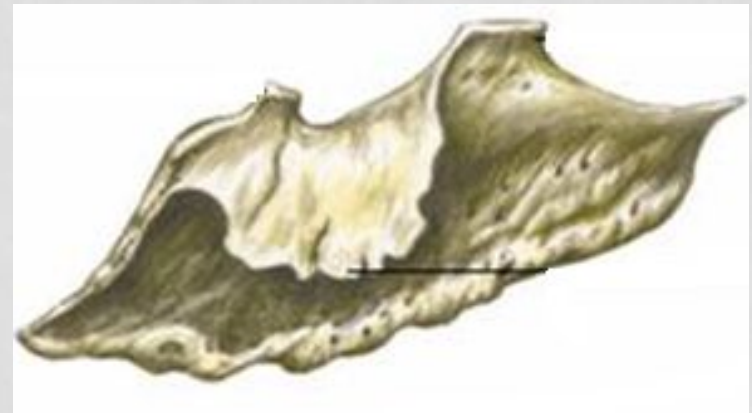


- В медиальную сторону обращена горизонтальная пластинка
- Вверх направлена перпендикулярная пластинка
- Вперед обрещен глазничный отросток



ОРИЕНТАЦИЯ НИЖНЕЙ НОСОВОЙ РАКОВИНЫ

- Вверху и спереди
находится
решетчатый
отросток
- Вверху и сзади
слезный отросток
- Латерально
находится
верхнечелюстной
отросток



ПОЯС ВЕРХНЕЙ КОНЕЧНОСТИ ПРЕДСТАВЛЕН ДВУМЯ ПАРНЫМИ КОСТЯМИ

- Лопатка (*scapula*)
- Ключица
(*clavicula*)

ОРИЕНТАЦИЯ ЛОПАТКИ

- Вперед обращена реберная поверхность (вогнутая)
- Назад обращена ость лопатки
- Вверх обращен верхний угол лопатки (вырезка лопатки)
- В латеральную сторону обращена суставная впадина лопатки



ОРИЕНТАЦИЯ КЛЮЧИЦЫ



- Медиально и вперед направлен грудинный конец (округлый)
- Латерально и назад обращен акромияльный конец (уплощенный)
- На нижней поверхности расположены трапециевидная линия и вдавление реберно-ключичной связки

СКЕЛЕТ СВОБОДНОЙ ВЕРХНЕЙ КОНЕЧНОСТИ

- Плечевая кость (*humerus*)
- Локтевая кость (*ulna*)
- Лучевая кость (*radius*)
- Кости кисти (*ossa manus*)

ОРИЕНТАЦИЯ ПЛЕЧЕВОЙ КОСТИ



- Вверх обращена головка плечевой кости
- Вниз направлен мыщелок
- Вперед обращены лучевая и венечная ямки
- Назад направлена локтевая ямка
- В медиальную сторону обращена суставная поверхность головки
- В латеральную сторону направлен большой бугорок

ОРИЕНТАЦИЯ ЛОКТЕВОЙ КОСТИ



- Вверх направлен проксимальный эпифиз (локтевой отросток)
- Вниз обращена головка локтевой кости
- Вперед направлена блоковая вырезка
- Латерально обращена лучевая вырезка локтевой кости
- Медиально направлен шиловидный отросток

ОРИЕНТАЦИЯ ЛУЧЕВОЙ КОСТИ



- Вверх направлена головка лучевой кости
- Вниз обращена запястная суставная поверхность
- Вперед и медиально направлена бугристость лучевой кости
- Латерально обращен

ПАРНЫЕ КОСТИ ГРУДНОЙ КЛЕТКИ

Ребра
(*costae*)

ПОЯС НИЖНЕЙ КОНЕЧНОСТИ

Тазовая кость (*os coxae*)

ОРИЕНТАЦИЯ ТАЗОВОЙ КОСТИ



- Вверх направлено крыло подвздошной кости
- Вниз обращена ветвь седалищной кости
- Вниз и медиально направлена симфизимальная поверхность
- Назад обращен седалищный бугор
- Латерально

СКЕЛЕТ СВОБОДНОЙ НИЖНЕЙ КОНЕЧНОСТИ

- Бедренная кость (*os femoris*)
- Надколенник (*patella*)
- Большеберцовая кость (*tibia*)
- Малоберцовая кость (*fibula*)
- Кости стопы (*ossa pedis*)

ОРИЕНТАЦИЯ БЕДРЕННОЙ КОСТИ



- Вверх направлена головка бедренной кости
- Вниз обращены мышцелки
- На задней поверхности находится шероховатая линия
- Медиально направлена ямка головки бедренной кости

ОРИЕНТАЦИЯ БОЛЬШЕБЕРЦОВОЙ КОСТИ



- Вверх направлены мышцелки большеберцовой кости
- Вниз и медиально обращена медиальная мольжка
- Вперед направлена бугристость большеберцовой кости
- На задней поверхности находится линия камбаловидной мышцы

ОРИЕНТАЦИЯ МАЛОБЕРЦОВОЙ КОСТИ



- Вверх направлена головка малоберцовой кости
- Вниз обращена латеральная лодыжка
- Назад направлена ямка латеральной лодыжки
- Медиально обращена суставная поверхность медиальной лодыжки

ЗАКЛЮЧЕНИЕ

- Сведения представленные в данной работе являются актуальными в современной медицине, т.к. умение правильно определить принадлежность костей используется в различных ее отраслях, например в судебной медицине и антропологии и т.д.

СПИСОК ЛИТЕРАТУРЫ

1. «Нормальная анатомия человека» И.В. Гайворонский. Спб.: СпецЛит, 2007. – Т.1.
2. «Остеология» И.В. Гайворонский, Г.И. Ничипорук. Учебное пособие. Спб.: 2005
3. «Анатомия человека» М.Г. Привес, Н.К. Лысенков, В.И. Бушкевич, изд-во Москва «Медицина», 1985 г.
4. «Атлас анатомии человека» – 1 том. Р.Д. Синельников, Я.Р. Синельников, А.Я. Синельников. М – 2007.
5. Популярная медицинская энциклопедия., автор академик Б.В. Петровский, изд-во Москва «Советская энциклопедия», 1981 г