

Техника шрифтовых работ в художественном оформлении

Приемы работы ширококонечным пером

ТУШЬ

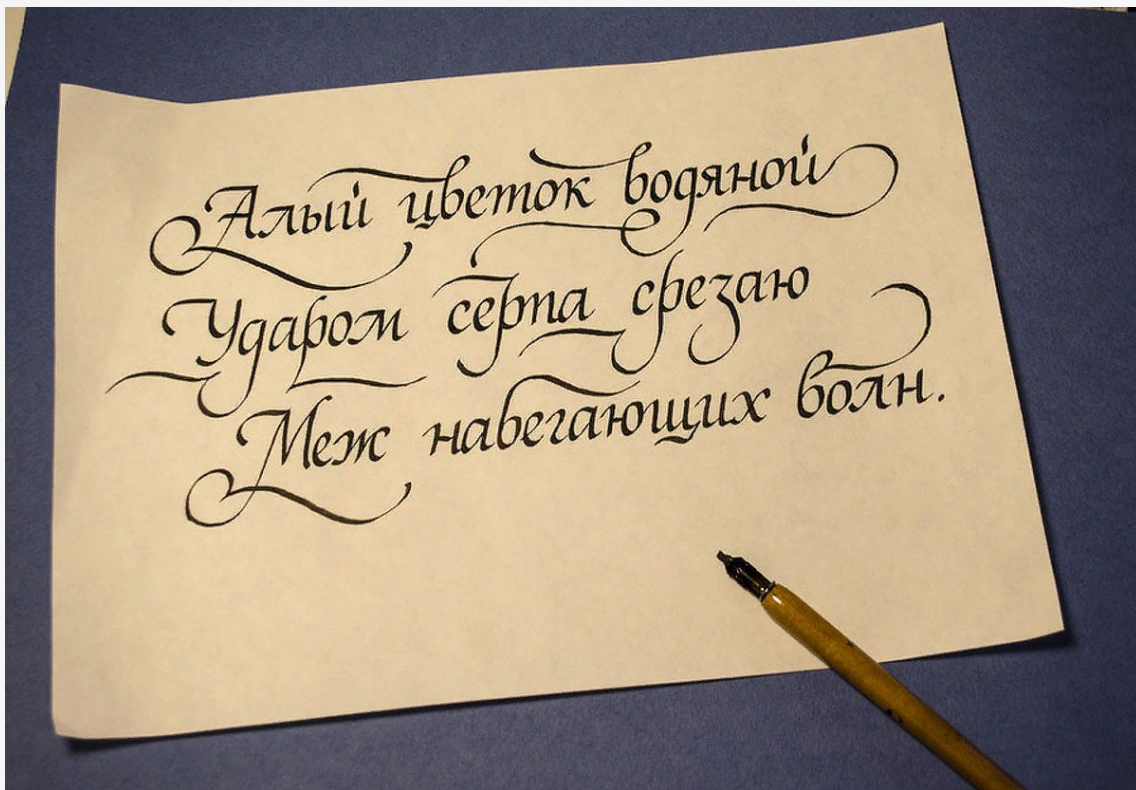
Пишут шрифт обычно черной тушью. Чертежная водоустойчивая тушь бывает часто слишком густой и быстро высыхает, поэтому **ее разводят дистиллированной, кипяченой или дождевой водой**. Хорошо служит для написания шрифта **черная акварель**, а для крупного шрифта — **смесь акварели и гуаши**. Холодный тон черной краски можно превратить в теплый, если прибавить к ней какую-нибудь коричневую. Приобретая необходимые навыки, можно употреблять и другие краски



Очень красив текст, написанный красками различных коричневых тонов. Выделить инициалы и отдельные декоративные строки можно красной краской. От слишком светлых красок следует при упражнении воздерживаться: когда нет резкого контраста между краской и бумагой, трудно контролировать начертание букв. **Жидкие «золотая» и «серебряная» краски** создают приятные эффекты, например, в инициалах, начальных строках и т. д. Но эти краски требуют гораздо большего навыка, чем всякие другие.

БУМАГА

Для написания шрифта надо выбирать гладкую, но не глянцевую (меловую) бумагу. Всевозможные сорта бумаги с тисненной и шероховатой поверхностью для упражнений в письме пером мало пригодны. Их можно употреблять лишь после того, как приобретены нужные навыки в овладении пером.

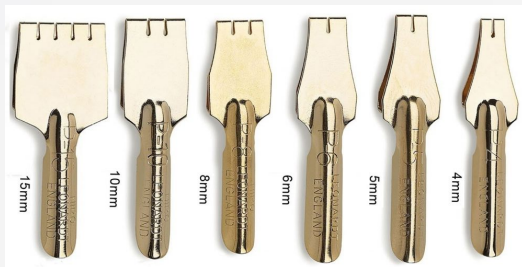


Часто используют тонированную бумагу, меньше контраст, легче воспринимается глазом

Перо

Перо было изобретено ещё до начала нашей эры, и самой древней его разновидностью был калам – перо, которое изготавливалось из расщеплённой на конце палочки из тростника и камыша.





ширококонечные

Плакатные перья предназначены для выполнения шрифтовых работ. Их выпускают целыми наборами, где перья имеют ширину для обводки штриха 3... 20 мм. Плакатными перьями пишут на бумаге, картоне гуашевыми красками или тушью



остроконечные

Чертежные перья «редис» похожи на обычные перья, но имеют круглое расширение на конце. Все перья имеют различные расширения. Чертежными перьями выполняют надписи на чертежах чертежным шрифтом.



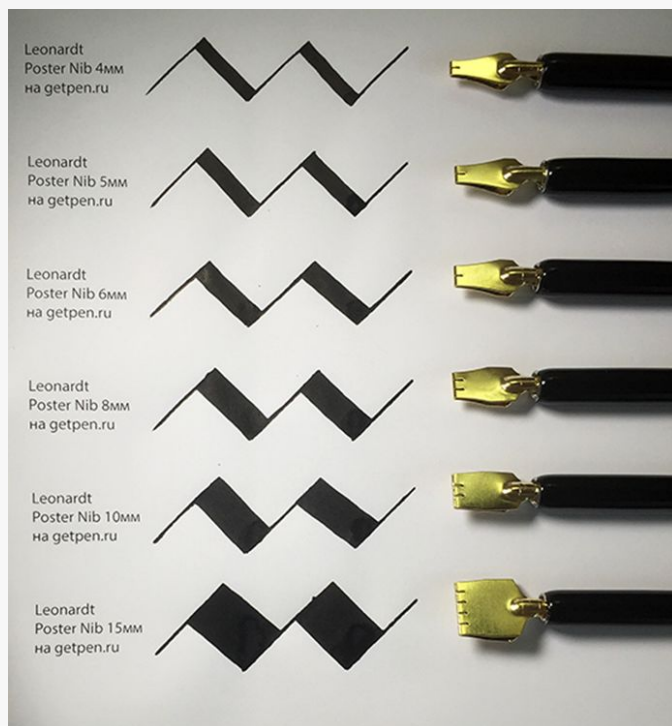
рондо



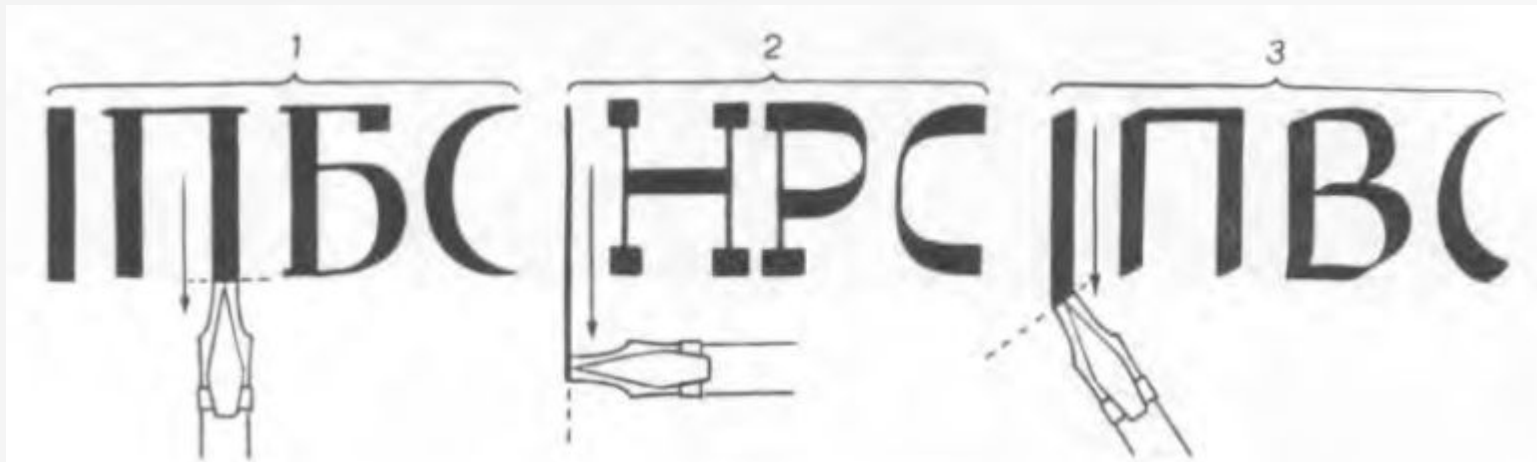
редис

Самое часто используемое каллиграфическое перо – рондо.

Ширина линии при письме таким пером будет меняться в зависимости от наклона и угла поворота пера. Также она зависит от среза пера, который может быть прямым или косым.



Плакатное перо позволяет проводить линии толщиной более сантиметра и таким образом дополняет набор рондо.



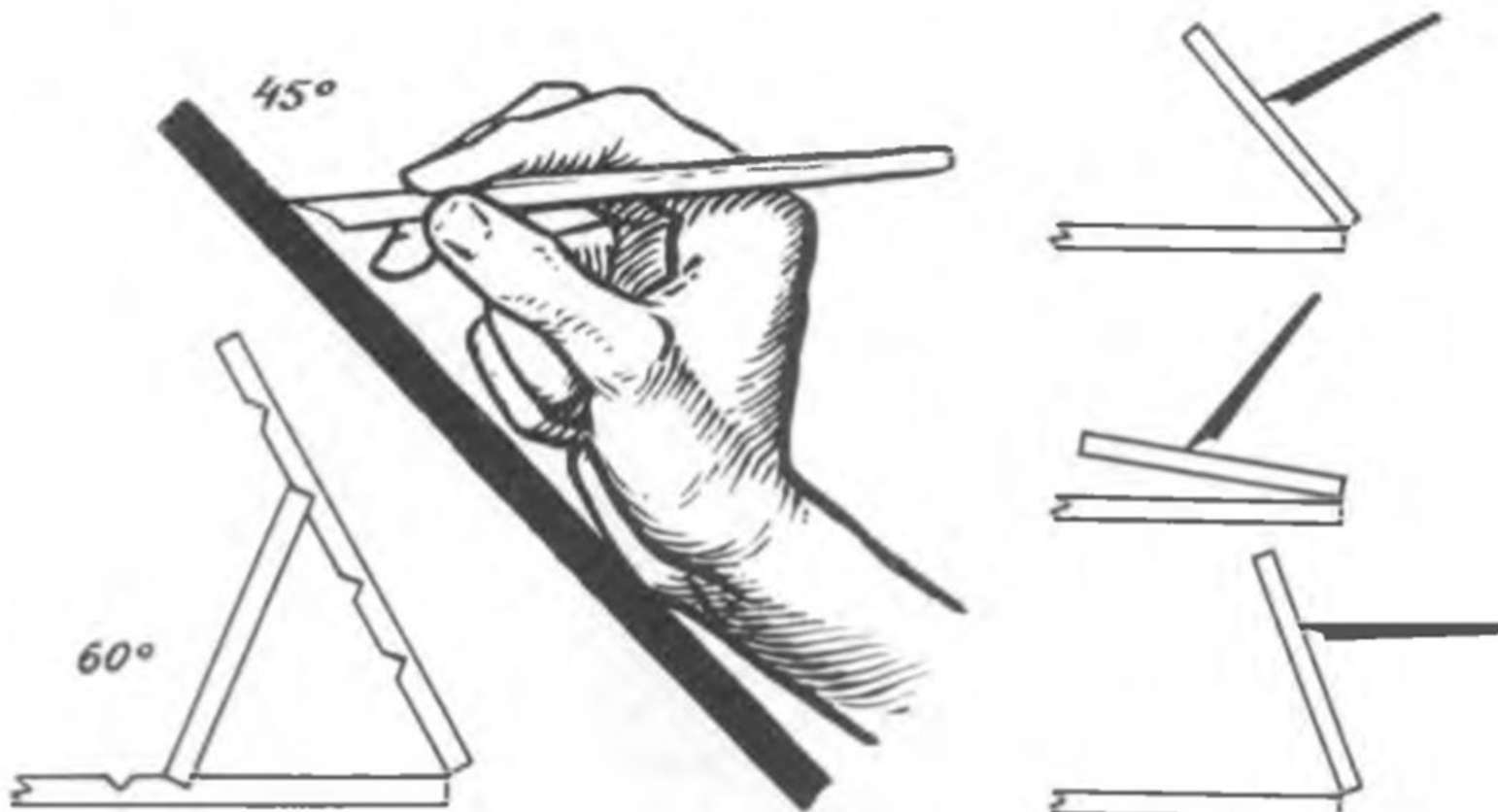
Три основных приема при работе ширококонечным пером (перо с прямым срезом):

- 1 — ручку держат параллельно левому краю бумаги (все вертикальные линии — толстые, горизонтальные — тонкие);
- 2 — ручку держат параллельно верхнему краю бумаги (все вертикальные линии — тонкие, горизонтальные — толстые);
- 3 — ручку держат под наклоном примерно в 45° (вертикальные линии — толстые, толщина горизонтальных — около половины вертикальных), такой прием употребляется чаще всего

ЖК жк ЖК жк ЖКкЯЯ
ЖК жк ЖК жк ЖКкЯЯ

Опытный художник меняет положение пера при письме только в редких случаях, **в менее существенных элементах букв.**

ПОВЕРХНОСТЬ ДЛЯ ПИСЬМА

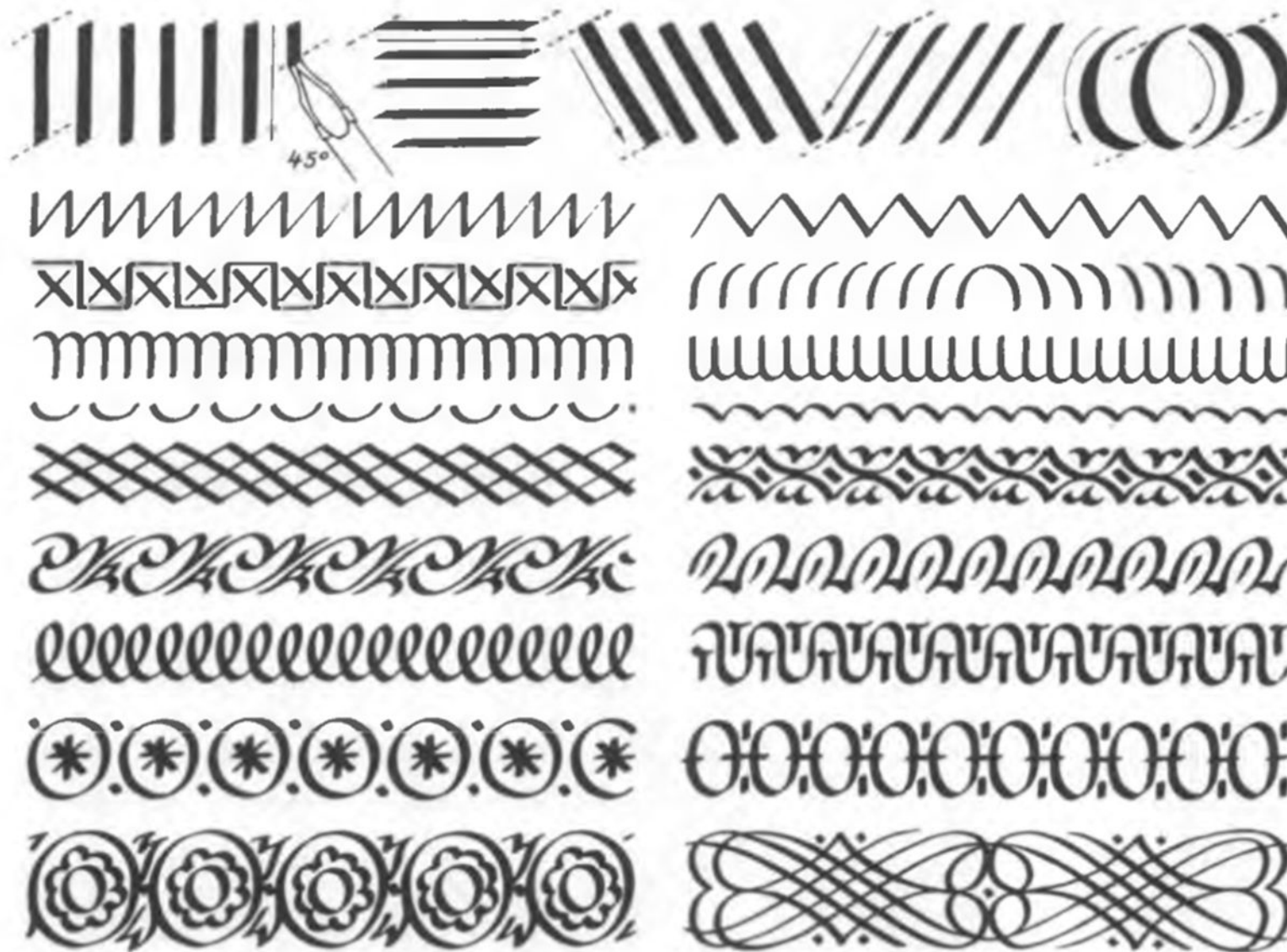


Работать шрифтовыми перьями лучше на пюпитре с наклоном, а не на обычном столе. Пюпитр позволяет принять более удобную позу, обеспечивает равное расстояние между глазом и всеми строками текста; при этом создается такой наклон пера к бумаге, чтобы краска не стекала с пера слишком быстро.

После каждой строки бумага на пюпитре сдвигается кверху, при этом рука и глаз художника сохраняют постоянное положение по отношению к тексту. Непременнo нужно подложить под руку чистый лист бумаги, чтобы рукой не загрязнить бумагу оригинала.

УПРАЖНЕНИЯ ОРНАМЕНТ

Чтобы приучиться правильно держать перо, полезно начать с орнаментальных упражнений. Рисунок орнамента только на первых порах можно размечать карандашом на бумаге в клетку. В дальнейшем от этого следует отказаться и писать только на чистой белой бумаге. Применять при письме линейку и циркуль также не рекомендуется; линейка употребляется только для проведения карандашом линий строк.





https://www.youtube.com/watch?time_continue=10&v=RH0QSiOufUk&feature=emb_logo

Ширококонечное перо при различном наклоне к линии строки дает штрихи различной толщины. Эти различия в толщине штрихов зависят также и от угла среза пера. Чтобы обеспечить одинаковые соотношения штрихов во всех буквах, сохранить, как говорят, логику ширококонечного пера, **необходимо держать перо во время письма под одним и тем же углом наклона**. Когда пишущий изменяет положение инструмента в руке, он тем самым изменяет и соотношение толщины штрихов. При этом искажается рисунок букв и ритм шрифта. **Такая ошибка очень часто наблюдается у начинающих художников**, на это следует обращать особое внимание.

абвгде



П р а в и л ь н о ! Перо опрятно очищено, тушь разведена в меру и стекает только на острый конец пера. Штрих пера чистый, контраст между тонкими и толстыми линиями нормальный

абвгд



Н е п р а в и л ь н о ! Перо не очищено, тушь плохо стекает. Присохшая и свежая тушь вместе образуют на конце пера кашеобразную каплю, которая дает неравномерную линию случайного характера.

Да! Из-за обмакивания, например, невозможно писать гуашью — пигмент будет за жирнять перо. Также плакатное перо даёт очень жирную линию, если не наносить тушь/краску кисточкой.

Нельзя вести перо концом вперед, т. е. снизу вверх и справа налево.

Каждую линию надо проводить за один прием; проводить новую линию для исправления уже написанной не рекомендуется.

Будут грязные наплывы, на плохой бумаге — дырки.

Все соединяющиеся линии должны аккуратно соприкасаться. Это особенно важно в округлых знаках, где много сопряжений дугообразных штрихов.

Не рекомендуется для упражнений писать буквы в алфавитном порядке, это методически неправильно. **При выполнении упражнений буквы группируют по сходству начертаний.** Общие элементы сходных букв непрерывно повторяют до тех пор, пока не будет усвоено их написание.

Семченко считает, что если буква без изменений повторена 5 раз, то можно считать её усвоенной. П.П.Чобитько рекомендует прописывать буквы не менее 60 раз — это лист А4, примерно.

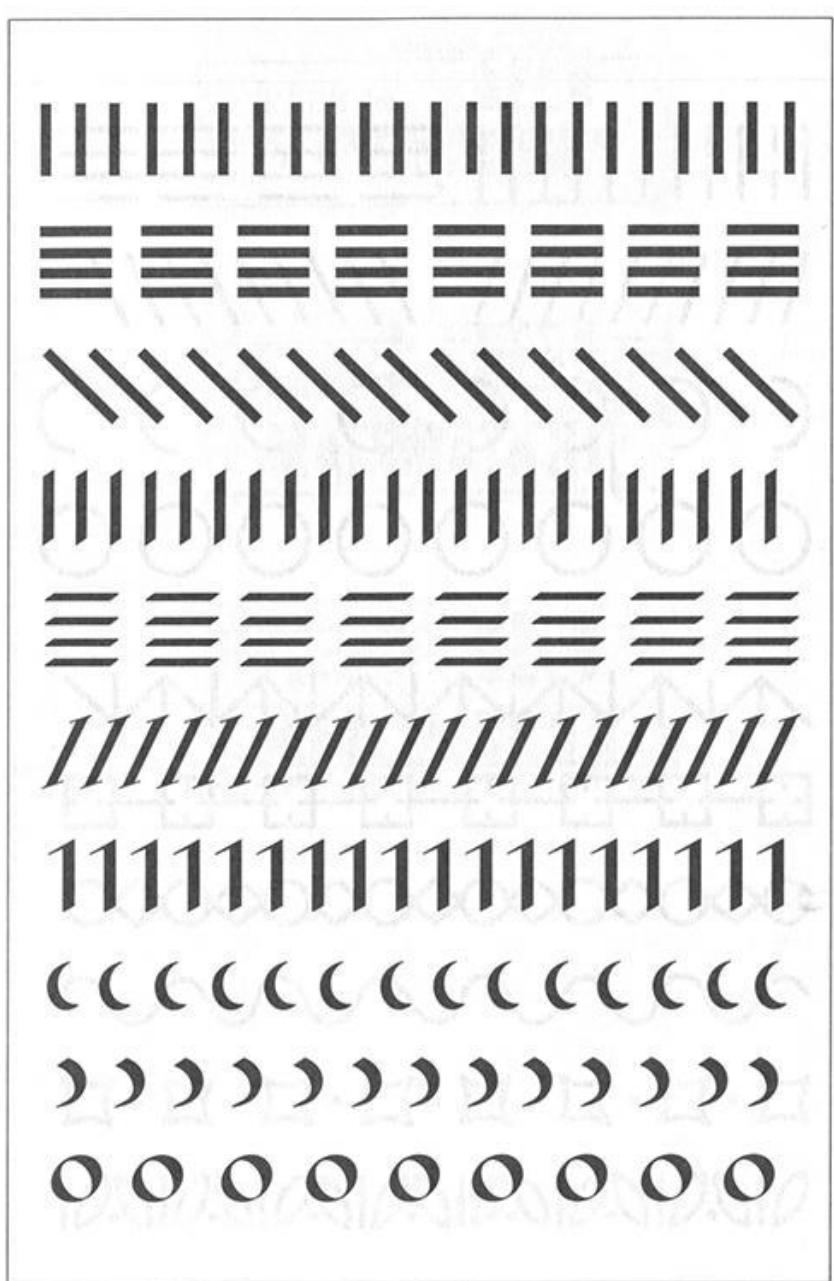
Упражнения начинаем с букв 1-й группы, состоящих только из вертикальных и горизонтальных штрихов — Г Е Н П Т Ц Ш Щ !

Затем пишем буквы 2-й группы, состоящие из вертикальных, горизонтальных и наклонных линий — А Ж И К М Х 1 4

За ними следуют буквы 3-й группы, в которых прямые штрихи соединяются с округлыми — Б В Д Ж К Л Р У Ф Ч Ы Я 2 5 6 7 9

Полиграфический шрифт – один из базовых изобразительных элементов. Без него не обходятся текстовая печать, производство рекламных конструкций, веб-дизайн. Разные шрифты используются при изготовлении печатной полиграфии, интерьерной и наружной рекламы, обычных и световых вывесок, крышных конструкций с объемными буквами и пр.

Характер заполнения штрихов тоже меняет визуализацию шрифта. Он может быть обычным, контурным, оттененным, выворотным, штрихованным. Все варианты, отличающиеся от стандартного, в базовой текстовой печати используются редко. А вот в рекламе они нашли широкое применение. Шрифты с оригинальной графикой уместны на афишах, листовках, буклетах, приглачительных билетах, в рекламных изданиях и



выполнить тренировочные упражнения плакатным пером или маркером с плоским концом.
тренироваться лучше в тетради в клетку,
итоговая на а-4 с рамкой и таблицей