

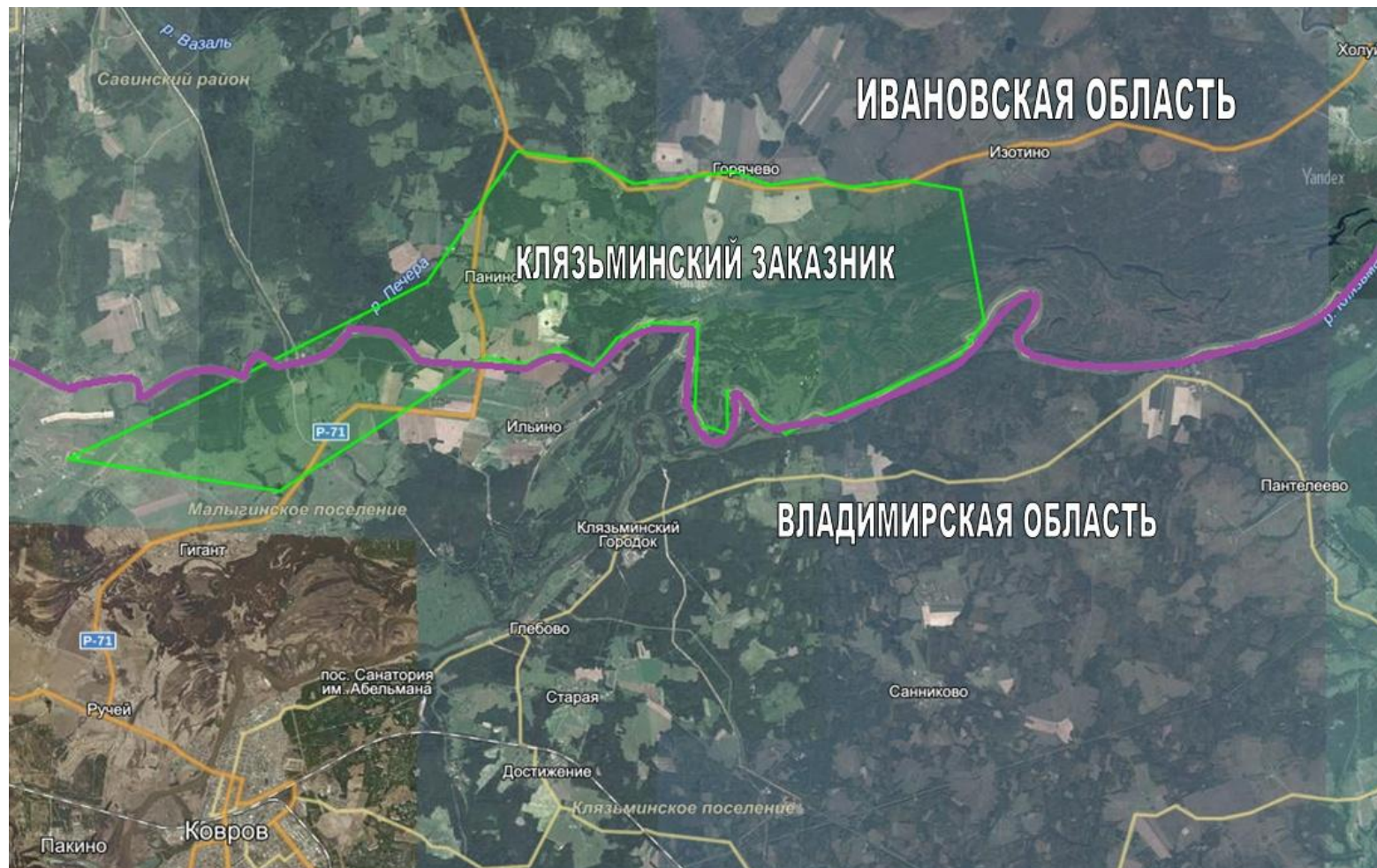
Заказник — охраняемая природная территория, на которой (в отличие от заповедников) под охраной находится не природный комплекс, а некоторые его части: только растения, только животные, либо их отдельные виды.

История заказника

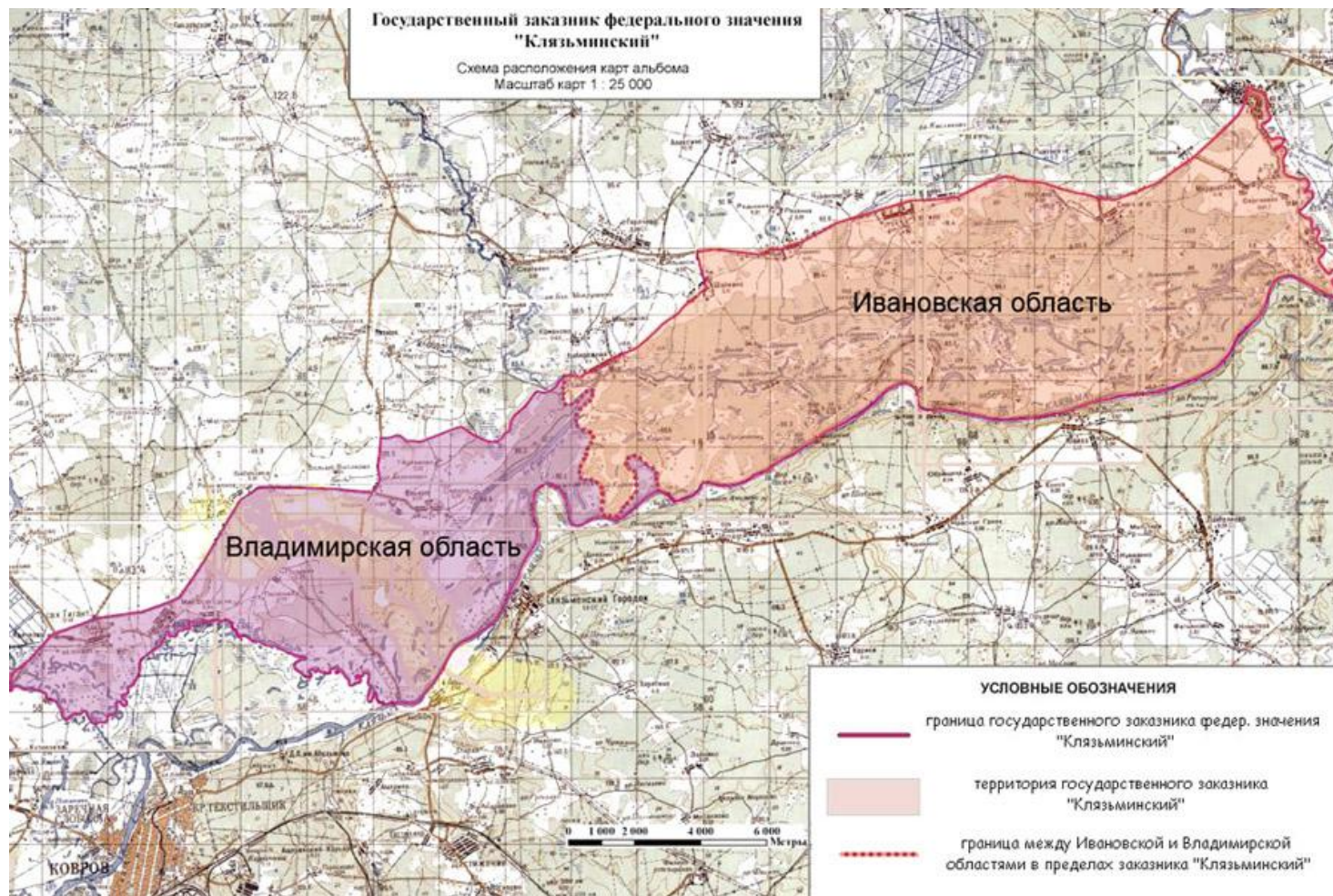
В 1935 году на территории нынешнего заказника был организован Клязьминский государственный выхухолевый заповедник. В 1951 году в связи с восстановлением популяции выхухоли заповедник был упразднен, а на его территории организованы два боброво-выхухолевых заказника местного подчинения: Южский в Ивановской и Ковровский во Владимирской областях.

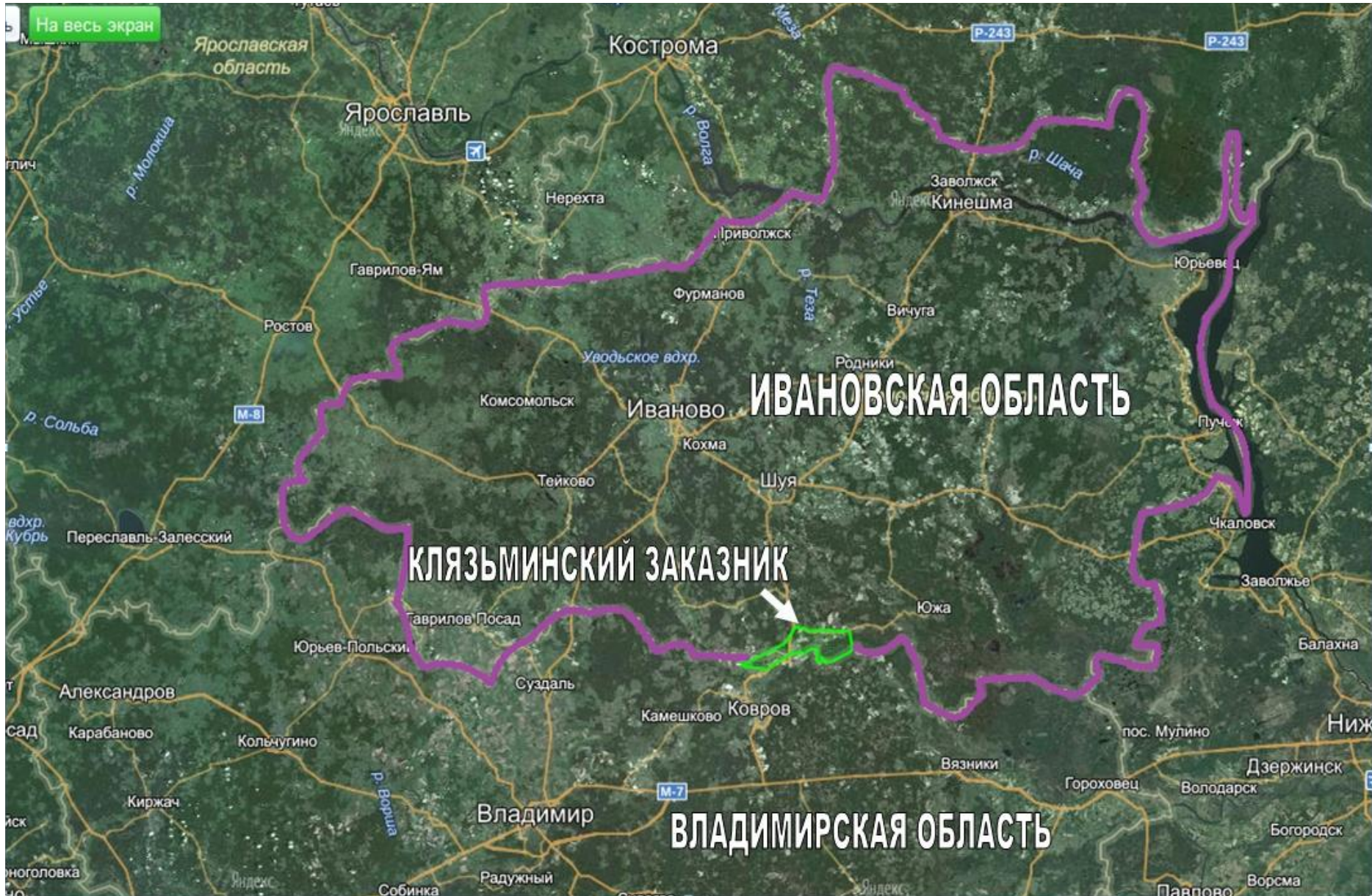
Обследования, проводимые в 1972 году, показали, что природный комплекс бывшей заповедной территории сохранился пока еще в удовлетворительном состоянии, но условия обитания выхухоли здесь временами нарушаются из-за отсутствия охраны, из-за чего вновь возникает угроза снижения численности зверька. Ввиду этого в 1978 году был образован республиканский Клязьминский охотничий боброво-выхухолевый заказник.

Данный заказник расположен в долине реки Клязьма, на границе Ивановской (Южский и Савинский районы) и Владимирской (Ковровский район) областей. Площадь – 21 000 га (гектар)



8500 га заказника расположено на территории Ковровского административного района Владимирской области, 12500 га -- территория Савинского и Южского районов Ивановской области.





На весь экран

Ярославская область

Кострома

Ярославль

Нерехта

Заволжск
Кинешма

Гаврилов-Ям

Приволжск

Юрьевец

Ростов

Фурманов

Вичуга

Увдовское вдхр.

Родники

ИВАНОВСКАЯ ОБЛАСТЬ

Комсомольск

Иваново

Пучеж

р. Сольба

Кохма

Тейково

Шуя

Чкаловск

вдхр. Кубрь
Переславль-Залесский

КЛЯЗЬМИНСКИЙ ЗАКАЗНИК

Заволжье

Гаврилов Посад

Южа

Юрьев-Польский

Суздаль

Камешково
Ковров

Балахна

Александров

пос. Мулино

сад
Карабаново

Кольчугино

Вязники

Гороховец

Володарск

Ниж

иск
Киржач

Владимир

ВЛАДИМИРСКАЯ ОБЛАСТЬ

Дзержинск

Богородск

ноголовка

Яндекс

Собинка

Радужный

Яндекс

Павлово

Ворсма

Заказник создан с целью сохранения и воспроизводства ценного пушного зверька – выхухолы русской, занесенного в Красную книгу РФ, в сочетании с ограничением и согласованным использованием других видов природных ресурсов. На территории заказника отмечено ещё 16 видов животных, занесённых в Красную книгу России.

Территория заказника вытянута вдоль реки Клязьма, по левому ее берегу от г. Коврова до устья реки Теза. В северной части протянулась полоса соснового леса, в южной части существуют многочисленные пойменные озера, располагающиеся среди обширных заливных лугов, обрамленные ленточными и островными дубравами, заболоченными черноольшанниками. Территория большей частью сильно увлажнена, заливается во время весеннего паводка. Берега Клязьмы имеют как высокие, обрывистые участки, так и песчаные отмели.





Функциональные зоны заказника

- Зона строгой охраны лесных и водно-болотных экосистем
Зона строгой охраны лесных и водно-болотных экосистем площадью 12200 га выделяется с целью сохранения в естественном состоянии водно-болотных угодий и лесных экосистем поймы рек Клязьмы и Лух и их надпойменных террас, а также обеспечения охраны и воспроизводства представителей растительного и животного мира, обитающих на этой территории или мигрирующих через неё.
- Зона строгой охраны карстовых озёр
Зона строгой охраны карстовых озёр площадью 5000 га выделяется с целью усиленной охраны комплекса уникальных карстовых озёр Кшарской группы, других водно-болотных угодий и лесных экосистем, редких и исчезающих видов растений и животных, обитающих на этом участке заказника или мигрирующих через него, а также с целью организации экологического туризма в формах, не оказывающих существенного негативного воздействия на экосистемы и отдельные их компоненты.

Функциональные зоны заказника

- Зона регулируемого природопользования

Зона регулируемого природопользования площадью 21550 га выделяется с целью соблюдения щадящего режима использования природных ресурсов, ограниченного ведения лесного и охотничьего хозяйства, организации экологического туризма в формах, не нарушающих общего природоохранного режима заказника и способствующих минимизации негативного воздействия на экосистемы и биоразнообразие.

- Зона охраны пойменных экосистем

Зона охраны пойменных экосистем площадью 4700 га выделяется с целью сохранения пойменных экосистем реки Клязьмы и озера Великого, редких и исчезающих видов растений и животных, обитающих на данной территории или мигрирующих через неё, а также в целях ограниченного ведения сельского, лесного и охотничьего хозяйства, организации экологического туризма, рационального использования природных ресурсов в формах, не нарушающих исторически сложившихся взаимосвязей в природных и природно-антропогенных комплексах.



Животный мир

Выхухоль - вид, занесенный в Красную Книгу РФ



Для жизни выхухоли выбирают замкнутые пойменные водоёмы, площадь водного зеркала которых довольно ограничена и глубина невелика. Очень много времени выхухоль проводит в норе, вход в которую находится всегда строго под водой. В летний период зверьки предпочитают жить в одиночестве, но вот зимой абсолютно всегда выхухоли объединяются в одной норе по 12 — 13 особей разного пола и возраста.



Помимо этого, в заказнике обитают ондатра, бобр, лось, куница, различные виды уток, глухарь, тетерев, рябчик. Из достаточно редких птиц встречаются дуплогнездники, гоголи, филины, зимородки.



Бобр

Ондатра



Лось



Куница



Филин



Тетерев





Черный коршун



Орлан -
белохвост



Орлан-белохвост - крупная птица с размахом крыльев до 2,5 метров – большая редкость в нашей полосе. Некоторые заповедники и заказники утверждают, что у них встречается эта птица, но зачастую только на пролете. В Клязьминском же орлан-белохвост гнездится! Он обитает в глухих местах, куда почти нет доступа людей.



Растительный мир

Территория заказника расположена в зоне смешанных лесов. Растительный покров представлен лесами, лугами, болотами. Леса и луга сосредоточены, главным образом, в прирусловой и центральной части поймы и вместе занимают 73 % площади заказника.

В целом по заказнику преобладают сосновые и дубовые насаждения с примесью березы, осины, клена, ясеня.

В травяном и моховом покрове преобладают брусника, черника, вереск, голубика, крапива, разные мхи, болотное разнотравье.

На озере Сорокино произрастает редкое для средней полосы Европейской части России растение - **водяной орех (чилиим)**.

Чилим – ровесник крокодилов, он появился еще в кайнозойскую эпоху и до сих пор существует на планете, но может погибнуть под воздействием человека.

В озере обитают бобр, ондатра, выхухоль, водяная полевка; из рыб отмечены красноперка, плотва, окунь, щука, лещ.



На тихой глади водоема, будь – то озеро или речной залив в летнее время можно увидеть красивую розетку плавающих зеленых листьев водяного ореха, которые ближе к осени меняют свою окраску на оранжево – желтоватую, украшая собой водную гладь.

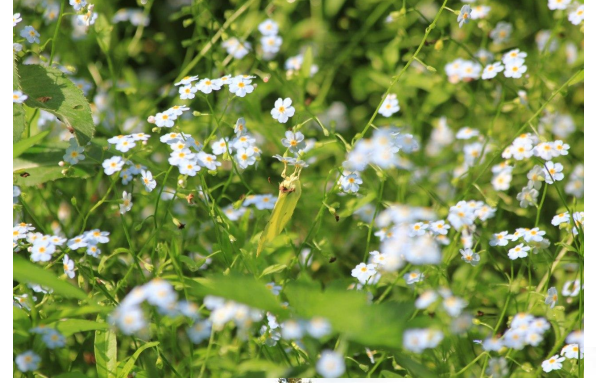


Ближе к сентябрю рогульки созревают, словно небольшой корабль плывет розетка листьев, нагруженная орехами, висящими в воде, как якоря. Поздней осенью листья чилима сгнивают, а плоды падают на дно, цепляясь за него своими небольшими рожками.



Ближе к сентябрю рогульки созревают, словно небольшой корабль плывет розетка листьев, нагруженная орехами, висящими в воде, как якоря. Поздней осенью листья чилима сгнивают, а плоды падают на дно, цепляясь за него своими небольшими рожками.





Гидрология заказника

Территория заказника характеризуется развитой речной сетью и наличием большого количества пойменных озер. Гидрологические условия определяются наличием р. Клязьмы, протекающей по южной границе заказника и относящейся к типично равнинным рекам. В р. Клязьму на территории заказника впадают три притока – р. Теза, р. Уводь и р. Шишегда. На территории заказника имеется 67 крупных и 19 небольших озер.



В границах заказника находятся красивейшие озера Сорокино, Ореховое, Кривое, Некрасово, Кихшево, Печкара, Пурхало и другие. Все крупные озера соединяются между собой протоками, которые, в свою очередь, соединяются с Клязьмой.

Передать словами всё очарование заказника «Клязьминский», конечно, не возможно. Чистейшая прозрачная, чуть темноватая вода озёр, в которой, словно в гигантской чаше, опрокинуты голубое небо и зелень деревьев, густой целебный настой сосновой хвои, реющие над зеркальной озёрной поверхностью крупные стрекозы, жёлтые кубышки, фиолетовые головки водяных ирисов – всё это надо почувствовать. И обязательно сохранить.



На территории заказника запрещены следующие виды деятельности:

- промысловая, спортивная и любительская охота;
- промышленное рыболовство;
- заготовка древесины;
- все виды рубок леса в радиусе 300 метров от границ водных объектов, за исключением выборочных санитарных рубок;
- распашка земель в радиусе 100 метров от границ водных объектов;
- выпас скота в радиусе 200 метров от границ водных объектов;
- применение ядохимикатов и химических средств защиты растений;
- предоставление земельных участков (кроме находящихся в границах населенных пунктов) для индивидуального жилищного строительства;
- проезд и стоянка автотранспортных средств вне дорог общего пользования



