

Назва даследчай працы:

Беларускія прысмакі ў паэмах Якуба Коласа  
“Новая зямля” і Ніла Гілевіча “Родныя  
дзеці”

МЭТА

ДАСЛЕДАВАННЯ:

Пазнаёміцца з назвамі беларускіх страў, якія сустракаюцца ў паэмах “Новая зямля” Якуба Коласа і “Родныя вобразы” Ніла Гілевіча.

# ЗАДАЧЫ

.

**Раскрыць гістарычнае значэнне нацыянальнай кухні як важнага паказчыка гістарычнага мінулага беларускага народа.**

01

**Прааналізаваць паэмы, выпісаць назвы прысмакаў, якія там сустракаюцца.**

02

# Аб'ект

**даследавання:**  
беларускія нацыянальныя  
стравы як важны паказчыкі  
культурнай і сацыяльнай  
адметнасці народа.

# Прадмет

## даследавання:

паэмы “Новая зямля” Якуба  
Коласа і “Родныя дзеці” Ніла  
Гілевіча.

## МЕТАД, ЯКІ ВЫКАРЫСТОЎВАЎСЯ У ПРАЦЫ:



**тэарэтычны** (чыталі паэмы, знаёміліся з крытычным матэрыялам па дадзенай тэме).

# ЧАМУ ТЭМА ДАСЛЕДАВАННЯ З'ЯУЛЯЕЦЦА АКТУАЛЬНАЙ?



Таму што яна спрыяе пашырэнню цікавасці да культуры і гісторыі Беларусі



Мастацкія вобразы паэмаў дапамагаюць зразумець характар, каштоўнасці, асаблівасці побыту нашых продкаў



Вынікі даследавання могуць быць карысныя у вивучэнні гісторыі нацыянальнай кухні, пашырэнні турыстычнай прывабнасці краіны



Беларуская кухня адрозніваецца ад іншых кухняў вялікім спажываннем бульбы, якую вараць, смажаць,



**БУЛЬБА З ГРЫБАМІ**

ГРЫБЫ 500г  
АБДАЦЬ КІПНЕМ.  
ВЫПАРЫЦЬ ВАДУ НА ПАТЭЛЬНІ

БУЛЬБА 350г  
ЦЫБУЛЯ 100г

ТОПЛЕНАЕ МАСЛА  
СОЛЬ

СМАЖЫЦЬ УСЁ РАЗАМ ДА ГАТОВНАСЦІ.  
НАПРЫКАНЦЫ ЗАПРАВІЦЬ СМЯТАНАЙ, ПАСЫПАЦЬ ЗЕЛЯНІНАЙ

**ПРОСТАЯ БЕЛАРУСКАЯ ЕЖА**

www.oz.by





**ПАЭМА “НОВАЯ ЗЯМЛЯ” ЯКУБА КОЛАСА**



# ПЕРШАЯ ГЛАВА “З ГІСТОРЫІ НАЦЫЯНАЛЬНЫХ СТРАЎ”

У ёй вызначаецца, што вякамі ў нашага народа выпрацоўваўся пэўны этыкет і культура прыёму ежы.

Апісваецца, якую цудоўную, багатую спадчыну маюць беларусы.



# ДРУГАЯ ГЛАВА БЕЛАРУСКІЯ ПРЫСМАКІ Ў ПАЭМЕ “НОВАЯ ЗЯМЛЯ”

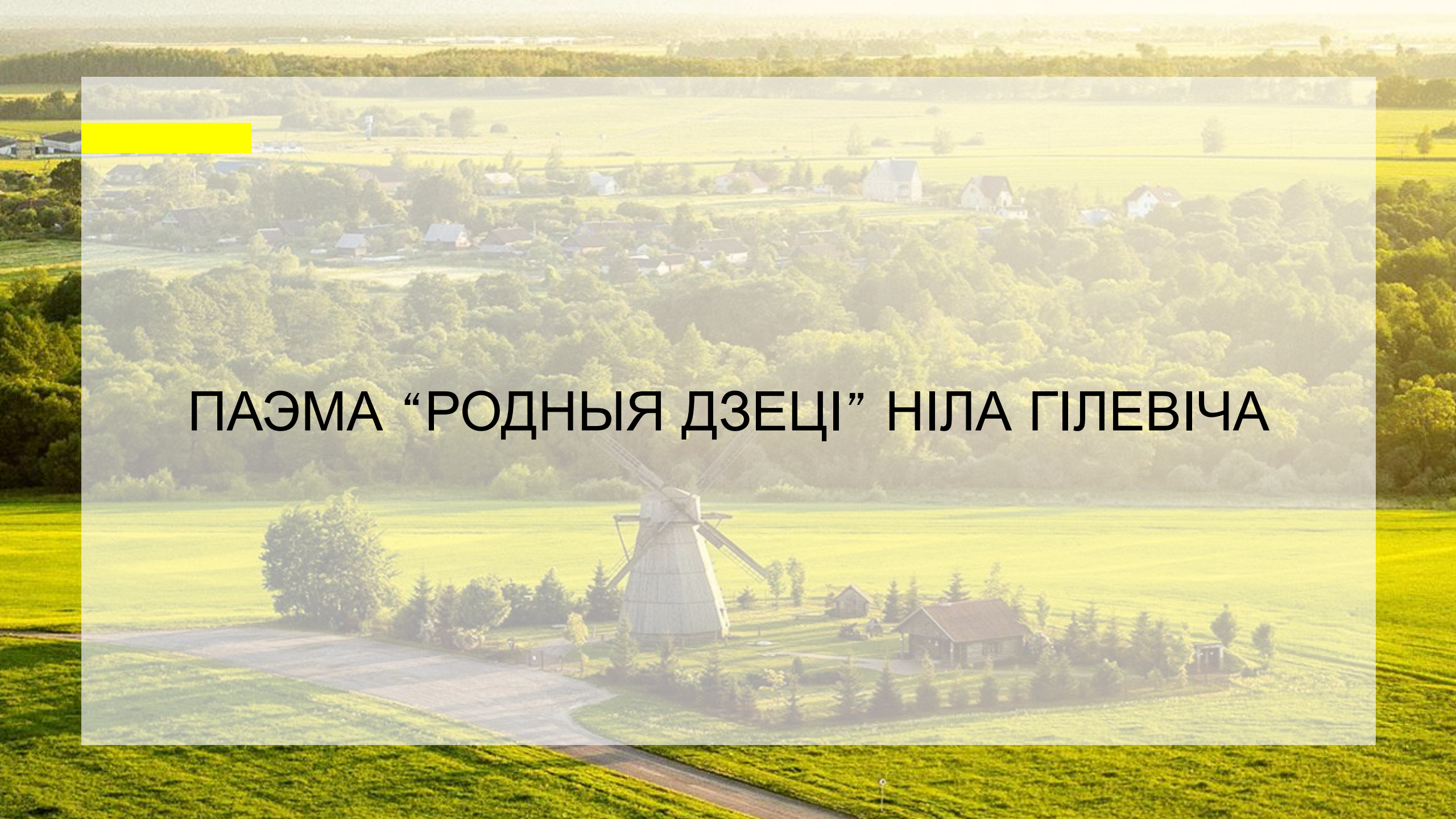
У ёй падрабязна апісваюцца прысмакі беларусаў.

Новую зямлю справядліва называюць энцыклапедыяй жыцця беларускага селяніна канца 19- пачатку 20 стагоддзя.

У гэтай главе перад намі паўстае свет сялянскага жыцця з яго побытам, працай, духоўнымі і матэрыяльнымі інтэрэсамі.





An aerial photograph of a rural landscape. In the foreground, a large, white, conical windmill stands on a grassy field. To its right, there is a small wooden building with a red roof. The middle ground is dominated by a dense forest of green trees. In the background, a small village with several houses and barns is visible, surrounded by green fields. The sky is bright and hazy. A yellow rectangular bar is located in the top left corner of the image.

# ПАЭМА “РОДНЫЯ ДЗЕЦІ” НІЛА ГІЛЕВІЧА



## У ПАЭМЕ “РОДНЫЯ ДЗЕЦІ”

Героямі бурна абмяркоўваюцца  
праблемы сям’і і побыту,  
узаемадачыненняў чалавека і  
грамадскага асяродзя,  
адносіны да “тутэйшасці”.

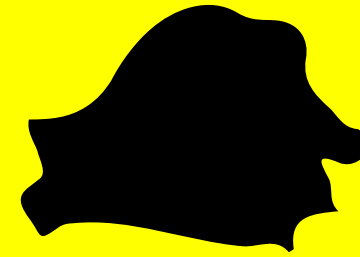
Гнеўна асуджаюцца  
амаральная практыка  
браканьерства,  
безгаспадарлівасць,  
спажывецкія інтарэсы, імкненне  
да ўласнай выгады,  
прыстасавальніцтва і іншыя  
заганы.



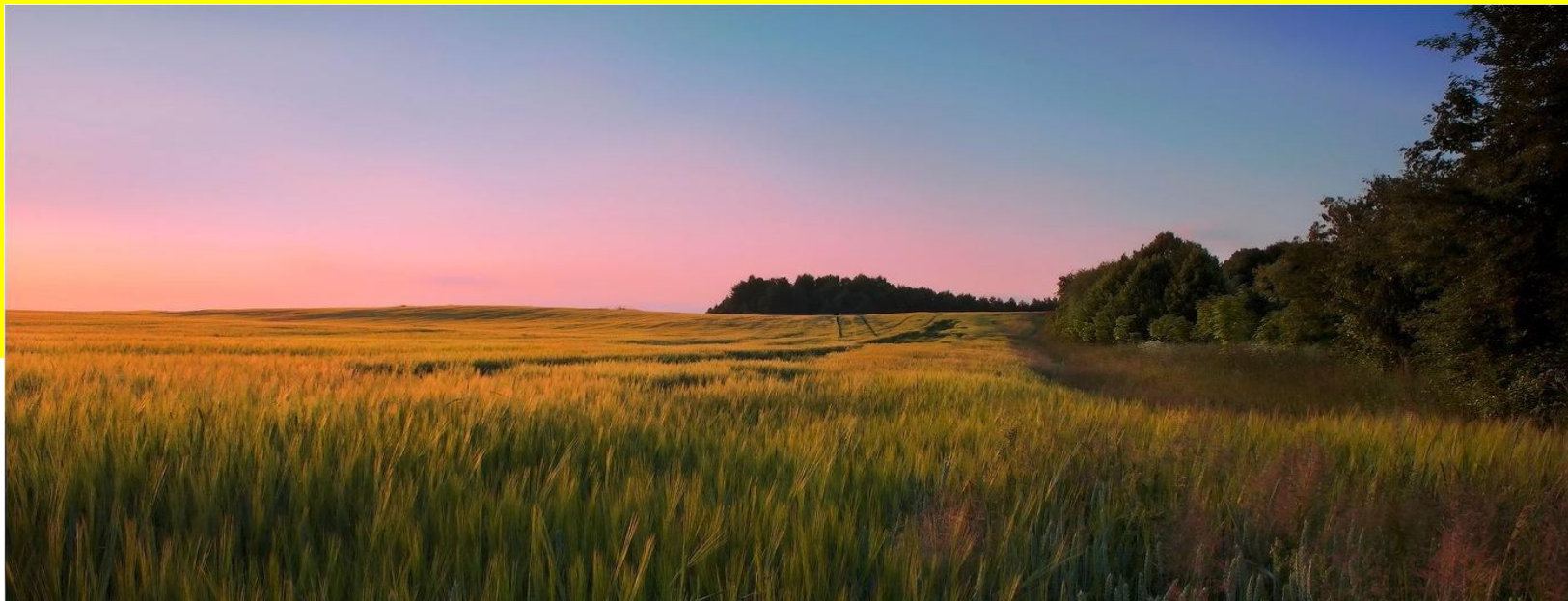
## У сваім даследаванні мы вырашылі наступныя задачы:

- выявілі гістарычнае значэнне нацыянальнай кухні як паказчыка культурнай традыцыі народа;
- вызначылі асаблівасці беларускай кухні;
- пазнаёміліся з прысмакамі ў паэмах Якуба Коласа Новая зямля і Родныя дзеці Ніла Гілевіча;





Час не стаіць на месцы.  
Мяняюцца людзі, звычаі,  
традыцыі. Не мяняецца толькі  
тое, што пры любых абставінах  
чалавеку патрэбна быць  
накормленым і напоеным, і хаця  
і мяняюцца назвы некаторых  
страў, а некаторыя мы страцілі,  
мы павінны заставацца людзьмі  
і памятаць пра свой род, сваю  
зямлю, свой народ.



ДЗЯКУ  
Й за  
ўвагу